

BUDGET 2020

VERKSAMHETSPLAN 2020 - 2022

Kvalitet
Trivsel
Trygghet



Innehåll

1 Majoriteten har ordet	3
1.1 Uppdrag från Kommunfullmäktige	5
1.2 Uppdrag till Kommunstyrelsen	5
1.3 Uppdrag till Barn- och Utbildningsnämnden	6
1.4 Uppdrag till Social- och Omsorgsnämnden	6
1.5 Uppdrag till Kulturnämnden	6
2 Laxå kommuns organisation	7
2.1 Organisationsschema	7
2.2 Mandatfördelning i kommunfullmäktige 2019 - 2022	7
3 Laxå kommuns styrning	9
3.1 Regional utvecklingsstrategi	9
3.2 Styrmodell	10
3.3 Vision	12
3.4 Övergripande mål för kommunstyrelsen	13
3.5 Övergripande mål riktade till kulturnämnden	17
3.6 Övergripande mål riktade till barn- och utbildningsnämnden	18
3.7 Övergripande mål riktade till social- och omsorgsnämnden	21
3.7 Övergripande mål riktade till de helägda bolagen	23
.....	24
4 Laxå kommuns ekonomi	25
4.1. Uppföljning	25
5 Utdebitering i Laxå kommun	26
6 Budget 2020 och ekonomisk plan	27
6.1 Avskrivningar	30

6.2 Finansnetto	30
6.3 Årets resultat	30
6.4 Balansräkning.....	32
6.5 Kassaflödesanalys	33
7 Finansiella mål	36
8 Driftbudget	39
9 Satsning på välfärden i Laxå kommun	43
10 Investeringsbudget.....	45

1 Majoriteten har ordet

Budget 2020 och Verksamhetsplan 2020 – 2022 är den sjätte budgeten som partierna i Ett bättre Laxå presenterar för att fortsatt förändringen och förnyelsen av Laxå kommun. Med denna budget vill vi i de styrande partierna öka kommunens möjligheter till en hållbar utveckling. Vi vill att medborgarna i hela kommunen ska uppleva förnyelse, trivsel och trygghet och att kommunen ska vara en attraktiv plats att bo, leva och verka.

Vi tre partier som utgör det politiska styret i kommunen, Kristdemokraterna, Centerpartiet och Miljöpartiet har skapat en god samverkan inom politiken, även om vi står för olika ideologier och synsätt men genom en god samverkan vill vi fortsätta arbeta för en fortsatt positiv utveckling för kommunen.

Budget 2020 och Verksamhetsplan 2020-2022 är en budget och verksamhetsplan för ett år där kommunens verksamhet är i omställning utifrån ändrade ekonomiska möjligheter. Vi har under flera år haft stora överskott från kommunens migrationsverksamhet som kunnat satsas inom speciellt Barn- och Utbildningsnämndens och Social- och Omsorgsnämndens verksamhetsområden – detta sparade överskott är nu slut.

Nu övergår vi också till en situation utan större tillskott till den kommunala ekonomin, vare sig från sparade överskott och från nya statliga satsningar. Den budget som regeringen förelagt riksdagen talar inte om ökade bidrag till kommunerna samtidigt som skattekraften generellt minskar i Sverige och därmed kommunens skatteinkomster.

Kommunen kan se fram emot några år som drastiskt skiljer sig ekonomiskt från de senaste åren. Både Sveriges Kommuner och Landsting (SKL) och Konjunkturinstitutet ser klara avmattningar av den högkonjunktur som varit och därmed mindre skatteinkomster och svårare tider för kommunen.

”Klart står redan att kommuner och regioner har allt större ekonomiska utmaningar där kostnaderna för välfärden ökar snabbare än intäkterna. Under nästa år bedömer vi dessutom att ekonomin i Sverige går in i en mild lågkonjunktur och att arbetslösheten ökar. Regeringen har själva beräknat att kommuner och regioner kommer att behöva 90 miljarder kronor mer år 2026 (det innebär ca 50 miljoner kronor för Laxå kommun, vår anmärkning) om välfärden ska utföras som idag och utvecklas i takt med det ökande antal äldre, barn och unga.”

/ Sveriges Kommuner och Landsting

”Den svenska ekonomin är inne i en tydlig avmattningsfas och högkonjunkturen ebbar gradvis ut i år och blir balanserad nästa år. Internationella handelskonflikter och oklarheten kring Brexit tynger den globala ekonomin, vilket drabbar svensk export. Samtidigt är investeringskonjunkturen på väg att vika i Sverige. En mild expansiv finanspolitik bidrar delvis

till att hålla uppe efterfrågetillväxten nästa år men trots det fortsätter arbetslösheten att öka”
/ Konjunkturinstitutet

Detta talar för att den ekonomiska situationen och realiteterna under 2020 – 2022 för Laxå kommun kommer att vara mycket utmanande och svåra att hantera utan kraftfulla åtgärder så tidigt som möjligt. Vi behöver agera i förväg för att slippa ännu kraftigare åtgärder inom något år. Vi har inget annat val!

Under det kommande året kommer arbetet med att skapa bättre förutsättningar för turist- och besöksnäringen att fortsätta. Etablering av ny väg genom Storängens industriområde och därmed öppnande av industritomterna längs E20 i samband med etablering av en ny återtinningscentral utifrån Sydnärkes Kommunalförbunds beslut inom kort. Asfaltering av Smedjegatan och Arvid Rödings väg i centrala Laxå samt ombyggnation för säker cykelväg till Saltängsskolan är några av de satsningar majoriteten prioriterar.

Den största långsiktiga frågan inom kommunens kärnverksamhet, som vi behöver fortsätta arbeta med, är skolans verksamhet samt elevernas resultat. Vi har sett en förbättring i resultatet för årskurs 9 mellan 2018 och 2019, bl.a. visade resultatet 2019 att det genomsnittliga meritvärdet ökade med 25,4 poäng 2019 till 199,4, (rikets snitt 230,0) vilket motsvarar en ökning med 14,6 %. Detta är den högsta nivån sedan vårterminen 2010, förutom 2014, men detta arbete måste fortsätta och ges prioritet.

Även fler bostäder och tillgång till fler arbetstillfällen, i kommunen men också regionalt behöver arbetas vidare med under perioden 2020 till 2022. Målet att öka sysselsättningen i Laxå kommun innebär att kommunen behöver locka nya företag att etablera sig samt att skapa ett positivt företagsklimat som innebär att existerade företag växer och utvecklas.

Vi vill fortsätta att tillsammans med föreningar och företag söka ett ökat samarbete inom och utanför kommunen för att skapa ett bättre Laxå, en kommun som har kvalitet, trivsel och trygghet som ambition.



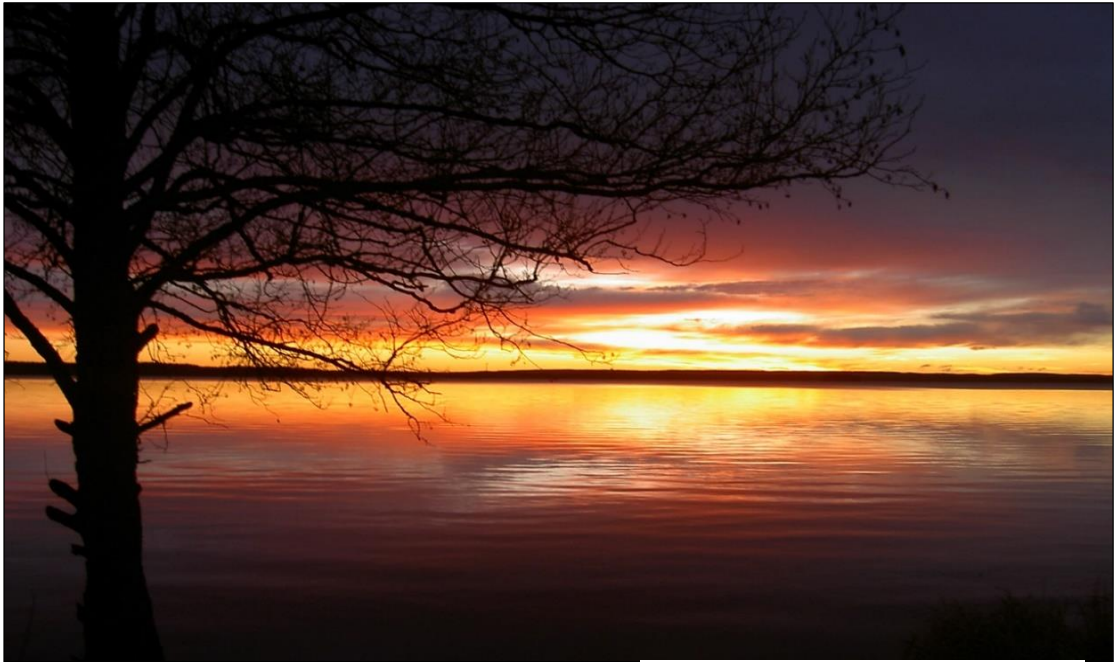
Bo Rudolfsson (KD)



Arne Augustsson (C)



Sara Pettersson (MP)



Solnedgång över Unden
Fotograf: Arash Vahdati

1.1 Uppdrag från Kommunfullmäktige

Utvecklingen i Laxå kommun har gått framåt de senaste åren men fortfarande finns det mycket kvar att göra. En kommun måste hela tiden arbeta med förändring då resten av samhället hela tiden förändras. För att fortsätta den positiva utvecklingen samt att undersöka möjligheter för tillväxt och effektiviseringar ges härmed följande uppdrag till kommunens nämnder.

Dessa uppdrag är viktiga för Laxå kommuns framtid och ska därför påbörjas senast i april månad 2020 och presenteras för respektive nämnd senast i september 2020.

1.2 Uppdrag till Kommunstyrelsen

- Fortsätta arbetet med att tillskapa det kommunala naturreservatet på Midsommarberget.
- Fortsätta arbetet att utreda och införa laddstolpar för elbilar i samverkan med lokala näringslivet, så även i de mindre orterna.
- Utreda möjligheten och kostnaden för etablering av tågstopp i Finnerödja och Hasselfors.
- Påbörja arbetet med att ta fram en ny Klimat- och Energiplanen samt påbörja arbetet med en Grönstrukturplan för Laxå tätort.

1.3 Uppdrag till Barn- och Utbildningsnämnden

- Regelbunden kvalitetsstyrning. Uppdrag att presentera förslag på ett årshjul för huvudmannens uppföljning av skolans utveckling på nivån KF och KS.
- Kulturanalys inom Centralskolan. Att under augusti månad 2020 återrapportera en samlad bild av det arbete som pågår enligt fastställd handlingsplan samt att i oktober 2021 återrapportera analys av de effekter som projektets genomförande inneburit.
- Utredda möjligheterna, kostnaderna samt medarbetares och barnfamiljers intresse för förskola/pedagogisk omsorg med ”Ur & Skur”-liknande utomhuspedagogik samt möjligheterna, kostnaderna och barnfamiljers intresse för barnomsorg via dagbarnvårdare.

1.4 Uppdrag till Social- och Omsorgsnämnden

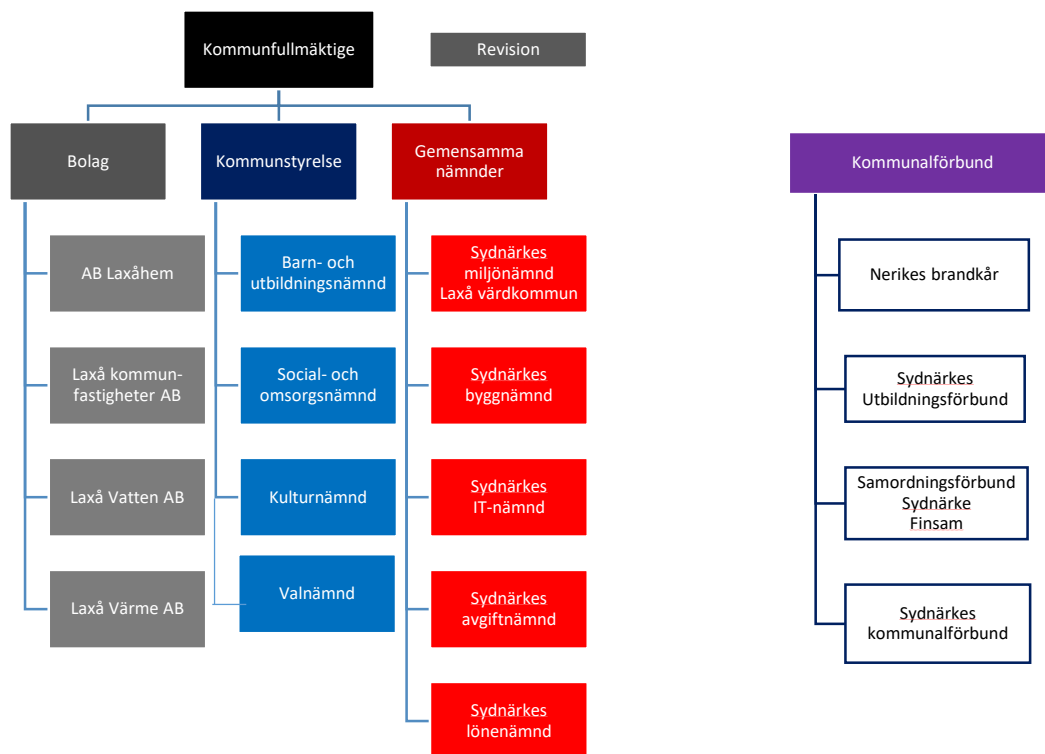
- Fortsätta arbetet för att minimera antalet personal inom hemtjänsten som kommer till varje person med ett mål på högst 10 personal/ två veckor
- Utredda införande av så kallad förenklad biståndsbedömning för äldre personer över t ex 80 år beträffande enklare serviceinsatser, som t ex hjälp med städning, handling och social gemenskap.
- Införa automatiserad ansökan om försörjningsstöd i samverkan med övriga Sydänärke kommuner.
- Fortsätta genomföra utflykter för äldre personer med hemtjänst gärna i samarbete med det civila samhället.
- Utveckla uppdragen till frivilligverksamheten, inklusive Våntjänsten.
- Utredda behovet av trygghetsboende i Hasselfors och Finnerödja i samarbete med LaxåHem.
-

1.5 Uppdrag till Kulturnämnden

- Utveckla och stärka folkbibliotekets och skolbibliotekens verksamheter.
- Utveckla och bredda kulturskolans verksamhet för fler målgrupper.
- Arrangera en årlig kulturdag i kommunen.
- Främja och stöd lokal arrangörsutveckling och kulturliv i hela kommunen
- Fortsatt satsning på arbetet med offentlig konst och gestaltade miljöer.
- Stödja föreningsliv och idrott med särskild inriktning på ungas deltagande

2 Laxå kommuns organisation

2.1 Organisationsschema



2.2 Mandatfördelning i kommunfullmäktige 2019 - 2022

Majoritet

Kristdemokraterna	12 mandat
Centerpartiet	3 mandat
Miljöpartiet	1 mandat

Opposition

Socialdemokraterna	7 mandat
Nya Moderaterna	3 mandat
Vänsterpartiet	3 mandat
Sverigedemokraterna	2 mandat



*Hoppande laxar, konstverk på Centrumtorget, Laxå
Gåva från ESAB*

3 Laxå kommuns styrning

3.1 Regional utvecklingsstrategi

Laxå kommun bidrar till, och skapar förutsättningar för, stark konkurrenskraft, hög och jämlik livskvalitet och god resurshushållning i Örebro län.

Den regionala utvecklingsstrategin för Örebro län är länets kommuner, näringsliv, myndigheter, offentlig förvaltning, universitet och civilsamhällets gemensamma vägvisare mot en hållbar framtid. I denna budget och verksamhetsplan vill vi visa hur Laxå kommun bidrar till en hållbar utveckling i Örebro län.

Den regionala utvecklingsstrategin pekar på tio prioriterade områden för den regionala utvecklingen. Flertalet av dessa är viktiga för en hållbar utveckling i Laxå kommun. Därför är den regionala utvecklingsstrategin ett utmärkt underlag för Laxå kommuns arbete mot en hållbar utveckling.

Den regionala utvecklingsstrategin ansluter till såväl FNs Agenda 2030 som EUs Europa 2020-strategi. Genom att koppla denna budget och verksamhetsplan till den regionala utvecklingsstrategin ansluter även Laxå kommun till dessa strategier för hållbar utveckling.

Laxå kommuns styrmodell ska därför på ett tydligt sätt visa hur Laxå kommun ansluter till den regionala utvecklingsstrategin. I denna budget och verksamhetsplan anges kommunfullmäktiges övergripande mål. I den beskrivande texten till dessa mål visas kopplingen mellan kommunfullmäktiges övergripande mål och de prioriterade områdena i den regionala utvecklingsstrategin.

Varje nämnd antar mål som leder till att kommunfullmäktiges övergripande mål nås. Till dessa nämndmål kopplas handlingsplaner med aktiviteter som ska genomföras för att nå nämndmålen. Då det är relevant ska nämndmål och/eller aktiviteter kopplas till den regionala utvecklingsstrategins effektmål eller prioriterade områden.

Den regionala utvecklingsstrategin är en inspirationskälla till Laxå kommuns utvecklingsarbete och bidrar till nya delmål och aktiviteter för våra nämnder.

3.2 Styrmodell

Laxå kommuns styrmodell har som syfte att producera verksamhet med högsta kvalitet utifrån de resurser som finns till förfogande.

Med styrning i Laxå kommun menas alla åtgärder som vidtas för att påverka agerandet i en viss riktning. Syftet med styrningen är att verksamheten ska utvecklas mot högsta möjliga kvalitet med tillgängliga resurser. Styrningen utgår från kommunens vision, gällande lagstiftning och nationella mål.

Kommunfullmäktige styr genom fastställda övergripande mål. De ekonomiska ramarna är medel för att nå målen.

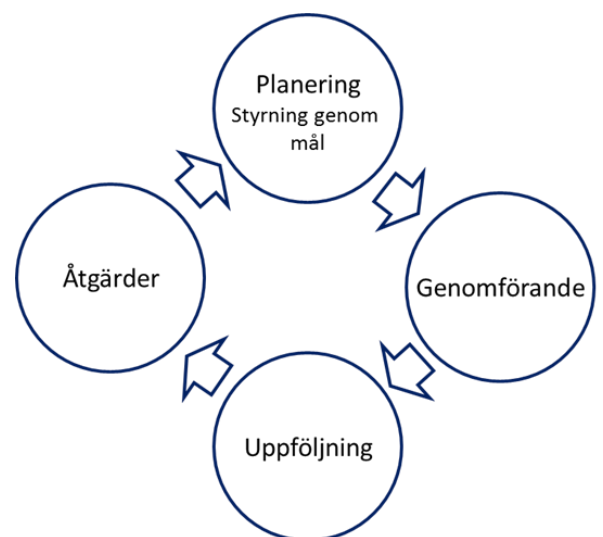
Det ska gå att följa kommunfullmäktiges övergripande mål till den enskilda arbetsplatsen eller enheten.

Det är respektive nämnd/verksamhet som är ansvarig att ta fram detaljerade mål med tillhörande plan med aktiviteter som gör att nämnden/verksamheten når kommunfullmäktiges övergripande mål.

Övergripande mål och andra underliggande mål ska i möjligaste mån vara tydliga, mätbara, tidsatta och realistiska. Övergripande mål kan sättas på längre sikt än ett år.

Kommunens vision och kommunfullmäktiges mål ska vara kända av alla medarbetare.

Laxå kommuns verksamhetsplan innehåller kommunens mål och budget för nästkommande år. I budgeten ges verksamheterna sina ekonomiska ramar.



Laxå kommuns styrmodell för systematiskt förbättringsarbete

Mål på olika nivåer

Laxå kommuns styrmodell bygger på fyra olika nivåer:

1. Laxå kommuns vision
2. Kommunfullmäktiges övergripande mål
3. Mål för respektive nämnd/verksamhet
4. Planer med aktiviteter för att nå nämndernas mål

Laxå kommuns vision

Visionen pekar ut riktningen för Laxå kommun. Alla mål sätts för att nå visionen.

Kommunfullmäktiges övergripande mål

Kommunfullmäktiges mål antas i samband med verksamhetsplanen. De är övergripande och sätts över flera år. De övergripande målen bör tydligt kopplas till kärnverksamheten, till exempel skolresultat. Antalet mål bör begränsas.

Nämndmål

Varje nämnd antar mål som leder till att kommunfullmäktiges övergripande mål nås. De ska vara mätbara och tidsatta, men kan sättas på kortare tid, till exempel ett år. Nämndmålen kan vara fler än KFs övergripande mål för verksamheten.

Planer

På nämndnivå fastställs planer för att nå nämndmålen. Varje plan innehåller en eller flera aktiviteter som tillsammans leder till att nämndmålet nås.



Kommunhuset i Laxå tätort, fotograf Jan-Åke Karlsson

3.3 Vision

”En välmående plats med hög trivselfaktor, stark sammanhållning och öppenhet mot omvärlden.”

Visionen är vårt långsiktiga mål, vår drömbild av hur platsen Laxå ska uppfattas 2030. Alla som bor och verkar i Laxå äger visionen och den ger oss livskraft. Tillsammans bygger vi steg för steg en ännu attraktivare plats.



*Vy över sjö i Tiveden
Fotograf, Arash Vahdati*

3.4 Övergripande mål för kommunstyrelsen

Mål för befolkning

Laxå kommuns folkmängd ska bibehållas eller ökas till år 2022 räknat från början av 2019.

Laxå kommuns folkmängd har sedan 70-talet minskat, men under 2013 skedde ett trendbrott, vi fick för första gången på över 40 år en ökad folkmängd. Under 2014 fortsatte den positiva förändringen och folkmängden 31 december 2014 var 5 664, vilket vara 84 mer än samma tid året innan.

Vid 2015 års utgång hade dock antalet invånare sjunkit något till 5 656. Under 2016 fortsatte dock uppgången igen för att åter minska något 2017. Under 2018 har befolkningsutvecklingen stabiliserats. Första halvåret 2019 ökade befolkningen och närmade sig 5 700 invånare. Vid halvårsskiftet 2019 var invånarantalet 5 698. En förklaring till befolkningsökningen är att skillnaden mellan antalet födselar och antalet döda har minskat betydligt. Tidigare år har antalet döda nästan varit dubbelt så många som antalet födselar.

En ännu viktigare faktor till att kommunen inte tappar i befolkning utan i stället ökar är att det har varit en stor inflyttning av utlandsfödda de senaste åren. Utan de utlandsfödda hade kommunen varit flera hundra färre invånare.

I 2019 års uppföljning av den regionala utvecklingsstrategin (RUS) har Partnerskapet för regional utveckling pekat ut Integration som ett prioriterat område för samverkan. Laxå kommun kommer därför att fortsätta arbetet med att matcha utlandsfödd arbetskraft med behoven på arbetsmarknaden. Detta arbete utförs först och främst av Integrations- och arbetsmarknadsenheten och Utvecklingsenheten bidrar vid behov. Att få utlandsfödda (flyktingar) i arbete är en framgångsfaktor för att kunna behålla Laxå kommuns folkmängd.

Mål för turism

Antalet gästnätter i Laxå kommun ska minst uppgå till minst 70 000 per år fram till år 2022.

Besöksnäringen är viktig för landsbygdens utveckling där de areella näringarna gradvis försvunnit. Laxå kommun är en EKO-turismkommun (Tiveden Ekoturismområde). Tiveden är en destination (en så kallad reseanledning). Laxå kommun har en stor andel utländska turister, merparten från Tyskland och Nederländerna, och det i särklass viktigaste besöksmålet är Tivedens nationalpark.

Laxå kommun samverkar med regionen och grannkommuner när det gäller marknadsföring och destinationsutveckling. Främst samarbetar vi med Örebro kommun (Örebrokompaniet), Askersunds kommun och Karlsborgs Turism AB. Region Örebro län ansvarar för regionens gemensamma utbildningsprogram (ÖRTA) för besöksnäringen.

Besöksnäringen har identifierats som ett prioriterat område av aktörerna i Partnerskapet för regional utveckling och Laxå kommun fortsätter att satsa på att marknadsföra Tiveden som en reseanledning. Infrastruktur är också prioriterat område för samverkan och för Laxå kommun innebär det att vi ska bidra till att företagen utanför tätorten Laxå ska få möjlighet till bredband. Särskilt viktigt är detta för besöksnäringen runt Tivedens nationalpark där mobiltäckningen är dålig eller för vissa företag obefintlig. Antalet gästnätter under de senaste åren har ökat, från 65 890 år 2017, 70 429 år 2018 och uppskattningsvis 72 000 för 2019. (fram till och med augusti månad var gästnätterna 61 567 för år 2019).

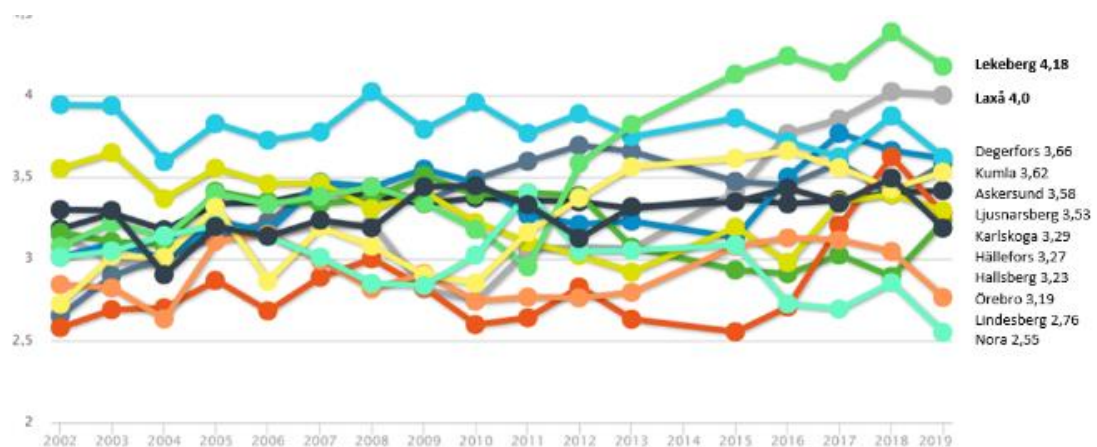
Mål för näringslivsarbetet

Senast år 2022 ska Laxå kommun vara bland de 50 högst rankade kommunerna på Svenskt Näringslivs ranking av företagsklimatet.

Laxå kommun är en viktig del av Örebroregionen och bidrar med ett starkt och högteknologiskt näringsliv med flera globala teknikföretag med internationell spetskompetens och hög med exportandel. Vi har också ett stort antal entreprenörer som gör stor skillnad i vår gemensamma samhällsutveckling.

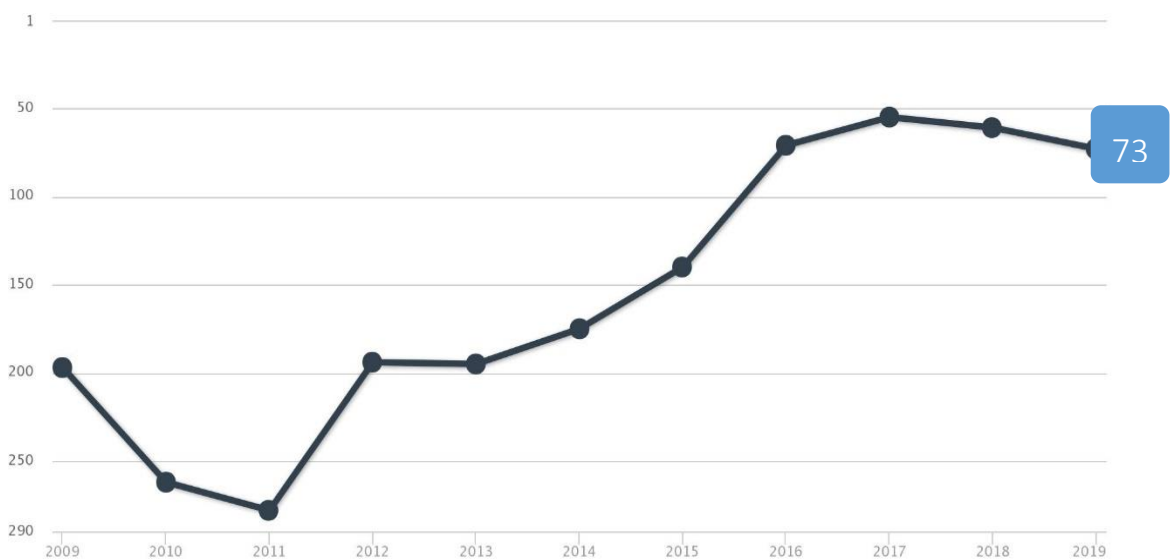
Laxå kommun är en aktiv del av BRO (Business Region Örebro). Inom BRO samordnar vi flera delar inom näringslivsarbetet. Vi har alltid "kunden" i fokus för att skapa den regionala attraktionskraft som behövs för nya etableringar och ett växande befintligt näringsliv.

Ett gott företagsklimat bidrar till företagets investeringsvilja och lockar nya företag att etablera sig. Laxå kommun har sedan 2013 gjort en fantastisk resa och förbättrat företagsklimatet från plats 195 till som högst 61 i Svenskt Näringslivs rankinglista. 2019 hamnade kommunen på plats 73. Endast Lekeberg ligger högre i Örebro län. Företagsklimatet bidrar också till en stärkt regional attraktionskraft. Även enkätsvaren från företagare i Laxå



kommun gällande det sammanfattande omdömet (subjektivt) om företagsklimatet i Laxå kommun som visar på en klar förbättring under de senaste åren. Även i detta område är vi på andra plats i länet.

Rankingutveckling 2009-2019



Partnerskapet för regional utveckling har pekat ut Kompetensförsörjning som ett prioriterat område för samverkan. För Laxå kommun innebär det att vi behöver bevaka att Laxå får fler tågstopp så att möjligheterna att arbetspendla med tåg förbättras, att arbetsmarknadskunskap i skolan förstärks och skolans kontakt med företag får större utrymme. Partnerskapet anser också att Infrastruktur är prioriterat och också här arbetar Laxå kommun för att tågtrafiken ska utökas så att fler kan arbetspendla med tåg. Vi arbetar också för att länsbussarna ska få finnas kvar så att också kommunens ytterområden kan få del av utveckling och tillväxt.

Det finns ett samband mellan arbete och befolkningsmängd och Utvecklingsenheten anstränger sig med att förbättra företagsklimatet i de delar som går att påverka så att befintliga företag trivs och investerar och att nya företag etableras. Detta i sin tur skapar arbetstillfällen vilket påverkar integrationen positivt. De utlandsfödda kan också tillföra kompetens. Det prioriterade samverkansområdet Integration har en tydlig koppling till kommunens näringslivsarbete.

Mål för integration

Laxå kommun har som målsättning att hälften av alla flyktingar väljer att bo kvar i Laxå minst ett år efter att deras etableringsersättning upphör under perioden 2019 - 2022.

Laxå kommun har under de senaste åren tagit emot många flyktingar och ensamkommande barn. Totalt har 808 personer har flyttat till Laxå under perioden 2013 – 2019 och lite mer än hälften bor kvar. Under 2018 och 2019 har hittills 189 nyanlända personer bosatt sig i Laxå (netto) och påbörjat sin etablering. Dessa siffror blir intressant att följa över en längre period! Detta har bidragit till en positiv befolkningsutveckling och det är viktigt att vi får en bra integration så att så många som möjligt väljer att etablera sig, dvs. fortsätta bo, arbeta, studera och leva i Laxå kommun.

Andelen självförsörjande nyanlända flyktingar var vid delårsboks slutet 2019 85,3 %. De senaste åren har dessa siffror legat mellan 82 - 86%. Med självförsörjande menar vi att personerna arbetar eller studerar och försörjer sig via lön eller studiestöd/studielån, eller så är det självförsörjande genom föräldrapenning från Försäkringskassan.

Mål för personal

Laxå kommuns totala sjukfrånvaro ska vid 2022 års utgång uppgå till max 6%.

För att få en säkerställd kvalitet och kontinuitet i verksamheterna är det viktigt att sjukfrånvaron minskar. Utgångsvärdet sjukfrånvaron 2017 som var 7 %.

Mål för miljö

Laxå kommun ska nå miljömålen enligt fastställd tidsplan (2027).

Laxå kommun har 14 övergripande miljömål som ansluter till de nationella miljö kvalitetsmålen (14 av 16 st. är relevanta för Laxå kommun). Fyra av de nationella miljömålen svarar också upp mot målen om god resurseffektivitet i RUS. Dessa är minskad klimatpåverkan, giffri miljö, ökad biologisk mångfald och säkrad vattenförsörjning.

Laxå kommun är Sveriges första miljödiplomerade kommun. Den egna städenheten var först i Sverige med att städa utan kemikalier – man använder endast avjoniserat vatten och mikrofiberduk. Kommunen är också först i Sverige med att ha utropat en hel kommun till ekoturismområde - Tiveden Ekoturismområde.

Mål för folkhälsa

Folkhälsoindex i Laxå kommun ska öka kontinuerligt för att år 2022 nå ett indikatorvärde på 79.

Laxå kommuns folkhälsoarbete utgår från ett långsiktigt och främjande arbetssätt med fokus på att stärka skyddsfaktorer för en god hälsa, samt i viss mån förebygga riskfaktorer. Huvudmålet med folkhälsoarbetet är att skapa förutsättningar för ett gott liv för alla invånare.

Strategiska målområden som ägnas särskild uppmärksamhet i folkhälsoarbetet är föräldrastöd, hälsofrämjande skolutveckling samt hälsosamt åldrande. Även utbildning, sysselsättning och integration är av stor vikt för en socialt hållbar utveckling med en mer jämlikt fördelad hälsa. Därmed ansluter också Laxå kommuns folkhälsoarbete till den Regionala utvecklingsstrategins prioriterade område *Hälsofrämjande arbete och hälso- och sjukvård*. Enligt den Regionala utvecklingsstrategin är lokal och regional samverkan viktig och det är också en förutsättning för att nå Laxå kommuns övergripande mål.

Kommunens samhällsplanering är ett utvecklingsområde inom folkhälsan då den skapar förutsättningar för bland annat fysisk aktivitet och sociala mötesplatser. Samtliga verksamheter inom kommunen har ett ansvar för invånarnas jämställdhet, delaktighet och inflytande.

Folkhälsoindex bygger på indikatorer för föräldrastöd, hälsofrämjande skolutveckling samt hälsosamt åldrande. Flertalet indikatorer i folkhälsoindexet är hämtade från befolkningsundersökningar som genomförs med flerårig tidsintervall, vilket gör att indexet inte kan uppdateras årligen i sin helhet som övriga kommunala nyckeltal. Detta är beroende av att det är svårt att hitta andra relevanta indikatorer för att följa folkhälsans utveckling, men saknar också större betydelse då folkhälsans utveckling bör följas över tid och sällan påverkas nämnvärt på ett år. Flera indikatorer och många aktiviteter följs ändå upp varje år vilket indikerar vart vi är på väg.

År 2015 uppnådde folkhälsoindexet ett värde på 77,6. Folkhälsoindex ska slutligen, senast år 2022, uppnå ett indexvärde på 79.

3.5 Övergripande mål riktade till kulturnämnden

Mål för kultur

Andelen kommuninnevånare som är nöjda med utbudet och upplevelser av kultur ska öka under planperioden. Målsättningen är att nå en andel på minst 75 % nöjda eller mycket nöjda till år 2022.

Kulturchefen ansvarar för att utveckla kommunens utbud av kultur och kulturaktiviteter.

Kommuninvånarna ska ha tillgång till ett brett spektrum av utbud- och aktiviteter av god kvalitet. Laxå kommun är en direktleverantör av kultur till exempel genom biblioteket och Allaktivitetshuset. Men minst lika viktigt är det samarbete kommunen har med föreningar och arrangörer som verkar i Laxå kommun och som också levererar kultur- och kulturaktiviteter. Samarbetet består bland annat av ekonomiskt stöd.

Genom återkommande undersökningar av kommuninvånarnas upplevelser av kultur och kulturutbud ges en lägesbild och möjligheter att kartlägga behov och möjliga förbättringar.

Kommunens kulturplan ansluter till den regionala kulturplanen som i sin tur tar stöd i den regionala utvecklingsstrategins prioriterade områden. Utpekade områden inom den regionala kulturplanen är solidariskt fördelad kultur och kultur och hälsa, vilka stämmer väl med kommunens uttalade mål för kulturområdet.

Mål för fritid

Andelen kommuninvånare som är nöjda med utbudet och upplevelser av fritidsaktiviteter ska öka under planperioden. Målsättningen är att nå en andel på minst 75 % nöjda eller mycket nöjda till år 2022.

Kulturchefen ansvarar för att utveckla kommunens utbud och upplevelser av fritidsaktiviteter.

Kommuninvånarna ska ha tillgång till ett brett spektra av fritidsaktiviteter av god kvalitet. Laxå kommun är en direktleverantör av fritidsaktiviteter genom exempelvis Allaktivitetshuset men också via kommunens anläggningar för idrott och friluftsliv. Minst lika viktigt är det samarbete kommunen har med föreningar som verkar i Laxå kommun och arrangerar fritidsaktiviteter. Samarbetet består bland annat av ekonomiskt stöd.

Genom återkommande undersökningar av kommuninvånarnas upplevelser för fritid och fritidsaktiviteter ges en lägesbild och möjligheter att kartlägga behov och möjliga förbättringar.

3.6 Övergripande mål riktade till barn- och utbildningsnämnden

Mål 1 för skola

Minst 85 % av eleverna ska år 2022 ha behörighet till ett nationellt yrkesprogram.

Vid läsårsslut juni 2019 var 75,9 % av alla eleverna i skolår 9 behöriga till ett yrkesprogram i gymnasieskolan. För år 2018 var denna siffra 57,7 %, år 2017 64,2 % och år 2016 53,7%. Gymnasiebehörigheten bland elever exklusive nyanlända vårterminen 2019 var 84,8 %.

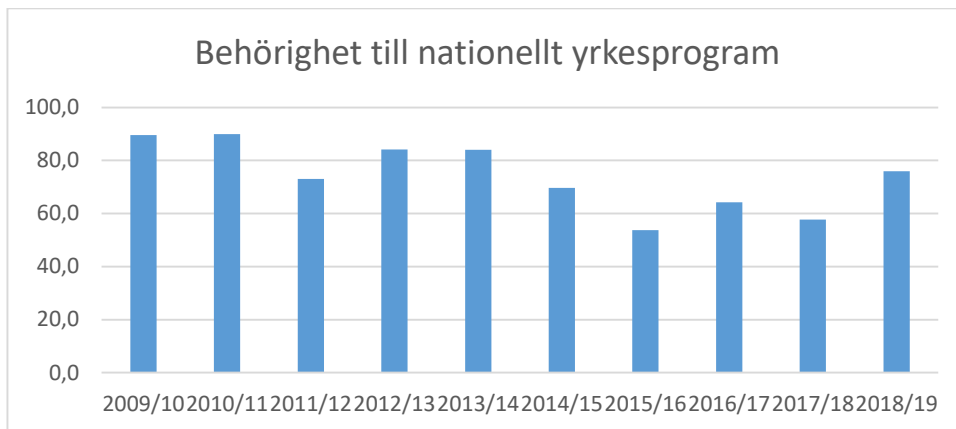


Diagram: Skolverket, Grundskola – jämförelse av betygsresultat över tid – årskurs 9, Laxå (geografiskt område)

Andelen elever som uppnått kunskapskraven i alla ämnen läsåret 2018/2019 var 61,1 %. Läsåret 2017/2018 var andelen 46,5 %. Måluppfyllelse bland elever exklusive nyanlända var efter läsåret 2018/2019 71,7 %.

Det genomsnittliga meritvärdet läsåret 2018/2019 var 199,4 poäng för samtliga elever. Läsåret 2017/2018 var det 174.

Vårt viktigaste uppdrag, enligt Laxå kommuns vision, är att ge alla barn och elever, oavsett förutsättningar, en bra start i livet, en start med goda uppväxtvillkor som stimulerar tidig utveckling, inlärning och hälsa. För att skapa förutsättningar för det livslånga lärandet och för att barn och unga ska kunna skapa sig en god framtid behöver andelen elever i Laxå kommun som klarar kunskapskraven i alla ämnen öka. Att ha en bred behörighet till nationella program inom gymnasieskolan är viktigt för att alla ungdomar ska kunna forma sin framtid utifrån en god grundutbildning.

Detta mål och kommunens vision för barn och unga ansluter till Regional utvecklingsstrategi för Örebro län 2018-2030, särskilt vad gäller de prioriterade utvecklingsområdena "Kunskapslyft och utbildning", "Kompetensförsörjning och matchning" och "Hälsofrämjande arbete och hälso- och sjukvård".

Indikatorer:

- Årliga statistiska redovisningar från Skolverket och Kolada över betygsresultaten i årskurs 9.
- Årliga och terminsvisa uppföljningar av progressionen över tid på årskursnivå, klassnivå och individnivå vad gäller måluppfyllelse och betygsresultat.

Mål 2 för skola

Meritvärdet i skolår 9 ska 2022 vara i nivå med rikets genomsnitt (230 poäng för 2019)

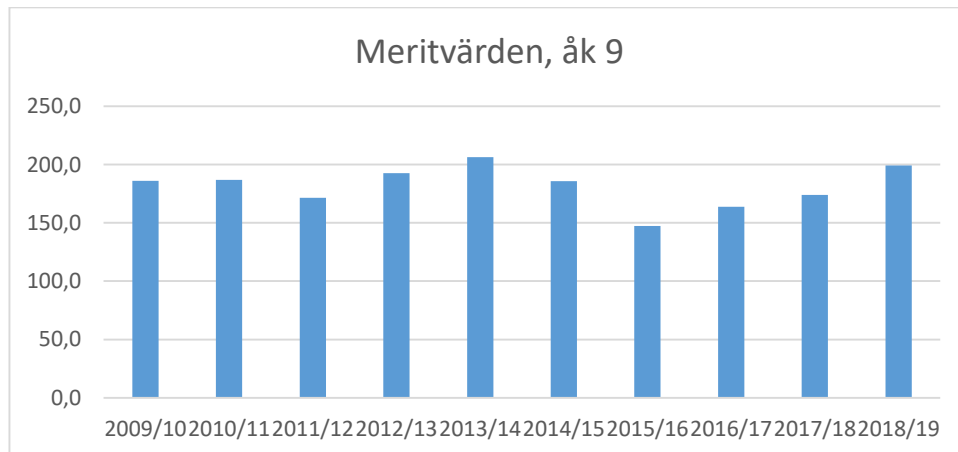


Diagram: Skolverket, Grundskola – jämförelse av betygsresultat över tid – årskurs 9, Laxå (geografiskt område)

Det genomsnittliga meritvärdet bland elever som vistats och gått i skola i Sverige i minst fyra år (dvs. exklusive nyanlända och med okänd bakgrund) var efter läsåret 2018/2019 215,6 poäng. För samtliga elever var det 199,4 poäng. Läsåret 2017/2018 var det genomsnittliga meritvärdet bland elever som vistats och gått i skola i Sverige i minst fyra år 191,4 poäng och för samtliga elever 174 poäng.

Att det genomsnittliga meritvärdet ökar innebär att eleverna får ökad konkurrenskraft vid ansökan till nationella gymnasieprogram och förbättrade möjligheter att påverka sin framtid genom att få behörighet till högskole- eller universitetsstudier.

* Detta gäller för elever som vistats och gått i skola i Sverige minst fyra år

Detta mål och kommunens vision för barn och unga ansluter till Regional utvecklingsstrategi för Örebro län 2018-2030, särskilt vad gäller de prioriterade utvecklingsområdena "Kunskapslyft och utbildning", "Kompetensförsörjning och matchning" och "Hälsofrämjande arbete och hälso- och sjukvård".

Indikatorer:

- Årliga statistiska redovisningar från Skolverket och Kolada över betygsresultaten i årskurs 9.
- Årliga och terminsvisa uppföljningar av progressionen över tid på årskursnivå, klassnivå och individnivå vad gäller måluppfyllelse och betygsresultat.



*Finnerödja nya skola
Fotograf, Arash Vahdati*

3.7 Övergripande mål riktade till social- och omsorgsnämnden

Mål 1 för äldreomsorgen

Personer över 65 år boende i Laxå kommun ska kunna åldras i trygghet med tillgång till en god vård och omsorg och kvalitetsindexet på 4,5 ska bibehållas eller förbättras under åren 2019 - 2022.

Nämndens delmål stödjer den regionala utvecklingsstrategin (RUS) övergripande mål om hög och jämlik livskvalitet, det prioriterade området är hälsofrämjande arbete och hälso- och sjukvård. Effektmålet en god och jämlik hälso-och sjukvård.

I all verksamhet vi bedriver är målet att de som åldras i Laxå kommun ska ges förutsättningar att åldras i trygghet, genom god vård och omsorg. För att mäta detta används sju olika indikatorer. Indikatorerna handlar bland annat om brukarbedömning av hemtjänst och särskilt boende, utförda åtgärder vid fall, trycksår och undernäring och olämpliga läkemedel. Målet för kvalitetsindex ändrades till 4,5 i maj 2017, vilket uppnåddes på helåret 2017 och som sedan höjdes 2018 till 4,6 på en femgradig skala.

Mål 2A för äldreomsorgen

Laxå kommun ska genom att verka för en god folkhälsa bibehålla eller minska andelen över 65 år som har hemtjänst.

Efterfrågan på hemtjänst minskade drastiskt under 2017. Under 2018 ökade behovet igen och motsvarade 13 % fler utförda timmar totalt inom hemtjänsten, jämfört med motsvarande period 2017. Under 2019 ser behovet ut att minska något om de timmar som utförs inom ramen för Trygg hemgång undantas.

Laxå har en dyr hemtjänst jämfört med riket, och även jämfört med andra kommuner med liknande förutsättningar. Vi har betydligt färre äldre med insatser från hemtjänst och även i särskilt boende. Därför blir vår "styckkostnad" väsentligt högre än andras. Ett mål sattes att uppnå minst 57 % genomsnittlig direkt brukartid.

Mål 2B för äldreomsorgen

Laxå kommun ska genom att verka för en god folkhälsa bibehålla eller minska andelen över 65 år som vårdas på korttidsvården eller bor i särskilt boende.

Från och med 1 januari 2018 har kommunen tagit emot utskrivningsklara patienter från slutenvården inom tre dagar, i stället för fem vardagar som det varit tidigare. Ett hemtagningsteam startade inför lagändringen och det ökade tryck som den nya lagen innebar. Hemtagningsteamets uppgift är att erbjuda en trygg och säker hemgång. När det finns ett behov av korttidsvård kan även det behovet tillgodoses. Under 2018 och 2019 har kommunen kunnat erbjuda upp till 15 korttidsplatser, men det återgår till 9 i januari 2020, vilket är i nivå med grannkommunernas korttidsplatser i antal. Kostnaden för betalningsansvar gällande utskrivningsklara personer blev 2016 totalt 308 tkr. För 2017 blev summan 440 tkr. Under 2018 och 2019 har Laxå kommun inte haft en enda dag av betalningsansvar utan kunnat ta hem individer från sjukhus inom den föreskrivna tiden.

Mål IFO, socialpsykiatri och LSS

De som kommer i kontakt med individ- och familjeomsorgen, socialpsykiatri och LSS ska uppleva god tillgänglighet, ges möjlighet till delaktighet och inflytande och få ett bra bemötande. Andelen personer som känner att personalen lyssnar på dem ska senast 2022 vara 85 %.

3.7 Övergripande mål riktade till de helägda bolagen

De mål som kommunen tar fram för de helägda bolagen kommer att presenteras för Kommunfullmäktige i början av 2020. Dessa mål ges till bolagen i form av ägardirektiv i samband med bolagens bolagstämmor under våren 2020.

Respektive bolags affärsplan ska vara väl förankrad i styrelse, hos medarbetarna samt vara känd av kommunfullmäktige. Presidiet ska tillsammans med ekonomi- och kvalitetschefen tre gånger om året träffa företrädare för de helägda bolagen och då följa målarbetet gällande kvalitet, utveckling och ekonomi. Dessa träffar ska ligga till grund för bolagsuppföljningen i tertialrapport, delårsrapport och årsredovisning och måste därför planeras in i slutet av juni och oktober samt i februari gällande årsredovisningen.



Smederna vid Bruket i Hasselfors

4 Laxå kommuns ekonomi

I kommunallagen kapitel 11 § 12,13 regleras balanskravet, vilket innebär att kommunen ska ha balans mellan resultaträkningens intäkter och kostnader. Detta ska ses som ett led i att ha en god ekonomisk hushållning i sin verksamhet. Eventuella underskott ska regleras inom tre år efter att de uppkommit. En kommun kan under vissa förutsättningar besluta om synnerliga skäl för att inte reglera hela eller delar av ett underskott. Möjligheten att underbalansera budgeten ska användas med restriktivitet och normalt sett endast något enstaka år.

Kommunens goda resultat de senaste åren innebär att inga kvarstående underskott sedan tidigare år finns att återställa. Budgeterat resultat för 2019 innebär att ekonomin ytterligare stärks. Målet att nå en soliditet på 50 % kommer kommunen slutligen att klara om man når målen framöver att ha ett resultat på 2 % av skatteintäkter och generella bidrag. Vid delåret prognostiserades ett underskott om 1,7 mnkr för helåret 2019, om detta infaller så kommer soliditeten backa något.

För att nå en soliditet om 50 % krävs dock att ramfördelningen inte sammantaget och över tid överstiger beräknade standardkostnader. I och med bokslut 2018 har kommunen en soliditet på 37,5 % vilket är en höjning från tidigare nivå på ca 10 % - enheter.

4.1. Uppföljning

Vid tre tillfällen under året ska nämnderna upprätta prognoser med tillhörande åtgärds-paket/konsekvensbeskrivning för att hantera eventuella underskott. Dessa lämnas skriftligen och muntligen till kommunstyrelsen av respektive verksamhetschef. De tre prognoserna ingår månadsuppföljning i tertialrapporten efter fyra månader, i delårsrapporten som upprättas efter årets åtta första månader samt i månadsuppföljningen för oktober. Nämnderna ska månaderna däremellan bevaka det ekonomiska utfallet och rapportera eventuella avvikelser till kommunstyrelsen.

De övergripande målen och nämndernas mål följs upp i delårsrapport och i årsredovisning. I tertialrapporten redovisas en enklare och översiktlig uppföljning av målen.

Ekonomiavdelningen ansvarar för att en samlad redovisning av uppföljningar och prognoser redovisas till kommunstyrelsen.

Nämnderna ansvarar för ekonomi och verksamhet inom sitt verksamhetsområde. Detta ansvar delegeras sedan till ansvariga verksamhetschefer som i sin tur delegerar vidare till övriga chefer.

5 Utdebitering i Laxå kommun

Skattesatsen för 2020 är oförändrat 22,18 kronor per beskattningsbar hundralapp.



Västansjö, fotograf Arash Vahdati

6 Budget 2020 och ekonomisk plan

CIRKULÄR 19:40

Svensk ekonomi på väg mot lågkonjunktur 2020

Denna bedömning för samhällsekonomin beskrivs mer utförligt i Ekonomirapporten, oktober 2019 (som publiceras den 16 oktober).

I år har konjunkturen i Sverige klart och tydligt dämpats. I enlighet med våra tidigare prognoser beräknas svensk BNP-tillväxt under återstoden av 2019 bromsa ytterligare. Redan nu syns den lägre produktionstillväxten sätta avtryck i sysselsättningen: både antalet sysselsatta och antalet arbetade timmar visar under det första halvåret på en mindre nedgång.

Även nästa år beräknas svensk BNP-tillväxt bli låg, inte minst på basis av svaga utsikter för svensk export. Global BNP-tillväxt 2020 tror vi blir den lägsta på 11 år. Handelskonflikter och en rad geopolitiska orosmoment antas fortsatt hämma global handel, vilket bidrar till en dämpning för svensk exportmarknad. Som en följd av den låga tillväxten i Sverige faller resursutnyttjandet ytterligare: den fleråriga uppgången på arbetsmarknaden förbyts till en tillbakagång; sysselsättningen minskar och arbetslösheten stiger 2020.

Ny AKU-statistik (1.) visar nu på en oväntad nedgång i sysselsättningen under sommaren. Vi vill poängtera att vår konjunkturprognos baseras på antagande om en rekyl i kommande månaders utfall, med åter högre sysselsättningsgrad och en lägre andel arbetslösa. Bakgrunden till denna bedömning är att försvagningen enligt AKU är remarkabelt snabb och inte rimmar väl med övrig ekonomisk statistik. Vi antar därmed att statistiken tillfälligtvis överdriver försvagningen på arbetsmarknaden. Skulle antagandet visa sig vara felaktigt, lär vår arbetsmarknadsprognos behöva revideras, med en tidigare (och eventuellt större) nedgång i sysselsättningen som sannolik följd.

Mot slutet av nästa år beräknas sysselsättningen, mätt som antalet arbetade timmar, understiga potentiell sysselsättning. Resursutnyttjandet är därmed så svagt att arbetsmarknadskonjunkturen indikerar lågkonjunktur. Andelen arbetslösa beräknas vid denna tidpunkt uppgå till 7,3 procent, vilket även det beskriver ett läge av mild lågkonjunktur. (2)

Liksom i tidigare prognoser antas inte de senaste årens högkonjunktur följas av någon vidare snabb uppgång i löne- eller prisökningstakten, varken i år eller nästa år. KPIFinflationen(3.) beräknas ligga kvar inom intervallet 1,5–2,0 procent 2020 och i genomsnitt ligga nära Riksbankens mål om 2 procent både 2020 och 2021. Inflationen bedöms därmed inte vika påtagligt, när konjunkturen gradvis försvagas. Detta bedöms möjliggöra en räntehöjning från Riksbanken under 2020. Lägre marknadsräntor än vad vi tidigare beräknat, på basis av det senaste årets nedgång för obligationsräntorna samt lägre styrräntor, medför att KPI-inflationen fortsättningsvis ligger nära KPIF-inflationen, både i år och 2020. Inte förrän 2021 antas stigande bostadsräntor mer tydligt bidra till en uppgång för KPI-inflationen.

Den uppgång i löneökningstanken som kunnat skönjas under de senaste två åren antas fortgå avtalsåret 2020, men accelerationen är historiskt sett liten. På längre sikt antar vi i kalkylen trendmässiga löneökningar större än vad som har gällt sedan finanskrisen, men samtidigt lägre än vad som gällde före finanskrisen. Antagandet hänger samman med den återhämtning i produktivitetstillväxten i det svenska näringslivet som beräknas ske framöver.

Flera av de osäkerhetsfaktorer som det senaste året har präglat makroutsikterna kvarstår. Inte nödvändigtvis behöver "risker idag" realiseras i "sämsta tänkbara utfall imorgon". Men vi håller det för troligt att stämningläget bland hushåll och företag också 2020 kommer att hämmas av ovisshet kopplat till dessa makro- eller geopolitiska riskfaktorer. Exempelvis antas handelskonflikten mellan USA och Kina fortsätta, utan någon tydlig "lösning". Tillsammans med det faktum att utrymmet för finans och penningpolitiska stimulanser på flera håll bedöms vara begränsat utgör riskfaktorerna grunden för vår prognos om en fortsatt försvagad global konjunktur. Därtill beräknas en tydlig konjunkturavmattning ske i USA någon gång under loppet av 2019 och 2020, vilket sätter stort globalt avtryck.

Medan åren 2019–2020 utgör en konjunkturprognos utgör perioden 2021–2023 en kalkyl. För kalkylåren antar vi ett balanserat resursutnyttjande – sysselsättning och arbetslöshet bestäms då utifrån befolkningen och en arbetsmarknad i balans. Förloppet under kalkylperioden blir därmed konjunkturneutralt. År 2021 utgör ett slags mellanår. Då antas i scenariot den "mild lågkonjunkturen" från utgången av 2020 bestå. Detta grundar sig i bedömningen att en omedelbar återgång till "normalkonjunktur" är en mindre trolig konjunkturdynamik. Antagandet om en mild lågkonjunktur 2021 ska också förstås som ett uttryck för risken för en än svagare utveckling 2020 (än i prognosen). Att arbetsmarknaden 2021–2022 rör sig från "lågkonjunktur" till "normalkonjunktur", medför att antalet arbetade timmar 2022 ökar snabbare än den underliggande sysselsättningspotentialen (potentiella timmar, vilka beräknas utifrån demografien). Mild lågkonjunktur dämpar skatteunderlagstillväxten 2020–2021 Skatteunderlagsprognosen för 2018 har stämts av mot det preliminära beskattningsutfall som Skatteverket publicerade den 4 september. Vår slutsats av avstämningen är att inte finns skäl att ändra bedömningen i den prognos vi publicerade i augusti (cirkulär 19:35). Skatteverkets preliminära och definitiva beskattningsutfall läggs efter hand upp på deras webbplats.

1. Arbetskraftsundersökningarna utgör SCB:s viktigaste statistik för arbetsmarknaden och definierar bland annat det officiella "arbetslöshetstalet", det vill säga andelen arbetslösa i arbetskraften. 2 Eftersom en så hög andel arbetslösa överstiger jämviktsarbetslösheten, enligt vår bedömning. Jämviktsarbetslösheten uppskattar vi till 6,9 procent av arbetskraften. 3 KPI med fast ränta. 4 Vi antar en höjning mot slutet av 2020. En fortsatt normalisering av reporäntan antas ske under kalkylåren

Ekonomi

Budget 2020 och ekonomisk plan för 2020, 2021 och 2022 är baserad på den prognos som Sveriges Kommuner och Landsting presenterade i cirkulär 19:40 oktober 2019. I den prognosen är det preliminära utfallet från 2020 års nya utjämningsystem Det nya utjämningsystemet ska behandlas i Riksdagen den 20 november. Utfallet ändras kraftigt i det nya utjämningsystemet jämfört med det nuvarande systemet, som SKL:s aprilprognos

baserades på. Regeringens förslag bygger också på en annan kostnadsutjämningsmodell för individ- och familjeomsorg än vad Kostnadsutjämningsutredningen föreslog. Den stora skillnaden är att två variabler tas bort (barnfattigdomsvariabeln och andel invånare äldre än 65 år) samt att variabelernas viktning räknas om. Variabeln tätortsbefolkning ges tyngre vikt, varför storstäderna får ett förbättrat utfall. Eftersom kostnadsutjämningsmodellen är en inomkommunal omfördelning innebär det att många andra kommuner får ett försämrat utfall.

Skatteprognos	2019	2020	2021	2022
Summa skatteintäkter	254 075	252 848	259 199	264 493
Summa statsbidrag	99 015	114 949	116 557	120 004
Summa skatteintäkter och statsbidrag	353 090	367 797	375 756	384 497
Avgår välfärdssatsning invånare	-2 000	-2 720	-4 000	-4 000
Summa skatteintäkter och statsbidrag	351 090	365 077	371 756	380 497
Förändring mnkr	351 090	13 987	6 679	8 741
<i>Procentuell förändring</i>		3,98%	1,83%	2,35%

Skatteintäkterna och generella statsbidragen, exklusive välfärdsmedel, ökar kraftigt mellan år 2019 och 2020 p.g.a. det nya kostnadsutjämningsssystemet. Det nya kostnadsutjämningsssystemet ska behandlas i Riksdagen den 20 november och att den antas är en förutsättning för ovanstående skatteprognos. Mellan år 2020 och 2022 är det låga ökningarna mellan åren, det motsvarar ungefär inflationens ökning. Prognosen för perioden är osäker och kan påverkas av förändringen av antalet invånare och konjunktorens utveckling. I prognosen för Laxå kommun beräknades den förväntade befolkningsutvecklingen per den 1 november 2019 uppgå till 5620.

De prognostiserade/utfallet av välfärds miljarderna framgår av nedanstående tabell. Välfärds miljarderna fram till år 2020 beräknas utifrån en del utifrån flyktingvariabel och en del för utifrån invånarantal. År 2021 kommer bidraget fördelas enbart efter antalet invånare. Nedan är den senaste preliminära beräkning för Laxå kommun.

Utfall år 2016-2019, prognos år 2020-2022	2016	2017	2018	2019	2020	2021	2022
Enligt flyktingvariabler	32 590	15 380	13 180	8 220	4 237	0	0
Enligt befolkningsfördelning	0	1 200	1 170	1 940	2 719	4 000	4 000
Totalt	32 590	16 580	14 350	10 160	6 956	4 000	4 000

SKL reserverar sig för att regeringen kan ändra grunderna för beräkningen samt att statistikunderlaget kan revideras.

Viktigt är att beakta vilket utrymme kommunen har för permanenta kostnadsökningar när fördelningen av extra medel sjunker kraftigt till år 2021.

6.1 Avskrivningar

Avskrivningarna beräknas uppgå till ca 6 000 tkr varje år. Investeringstakten har ökat något men ska över tid motsvara avskrivningarna. Avskrivningarna sker på anskaffningsvärdet av en anläggningstillgång och påbörjas tertiälvist efter det att investeringen slutförts. En tillgång ska ha ett anskaffningsvärde på minst ett prisbasbelopp och en nyttjandetid på minst tre år för att räknas som en anläggningstillgång.

6.2 Finansnetto

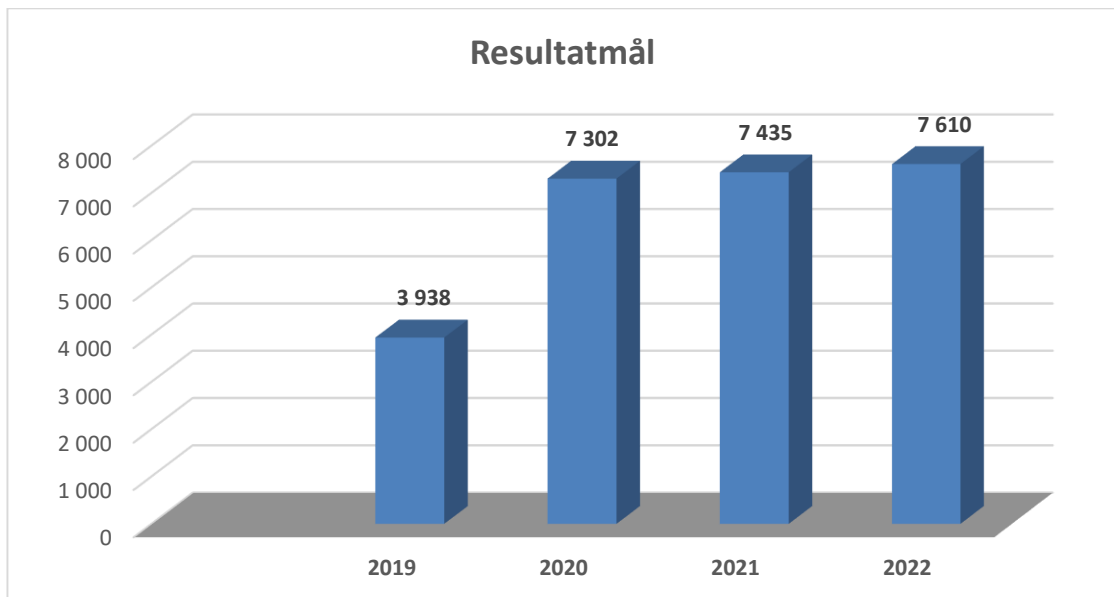
Finansnettot är skillnaden mellan de finansiella intäkterna och de finansiella kostnaderna. Finansnettot är, på grund av minskade lån och ökade ränteintäkter, positivt. Under de senaste åren har kommunen med hjälp av ökade statsbidrag för nyanlända ökat sin likviditet kraftigt. Detta har möjliggjort att både betala av större delen av låneskulden samt placera medel på räntebärande värdepapper. De finansiella intäkterna avser de ränteavkastningar på placerade värdepapper samt borgensavgifter som kommunen tar ut för de lån som bolagen inom koncernen har och som kommunen borgar för. Borgensavgiften fastställs utifrån en extern beräkning av borgensavgiften. Borgensavgiften varierar för närvarande mellan 0,4 % - 0,8 % beroende på bland annat bolagets finansiella ställning och resultat samt bedömd risk.

De finansiella kostnaderna består i räntekostnader som kommunen har på de långsiktiga lånen samt bankkostnader.

6.3 Årets resultat

Det långsiktiga resultatmålet är ett årligt positivt resultat motsvarande 2 % av skatteintäkter och generella statsbidrag. Denna resultatnivå är nödvändig för att skapa en långsiktig balans och för att kunna hantera kommunens låne- och pensionsskulder. För att stärka kommunens ekonomi, efter år av svaga resultat, uppgick resultatmålet fram till år 2016 till 10 000 tkr. För år 2018 och för de därefter kommande åren beräknas resultatnivån till 2 % av skatteintäkter och generella statsbidrag, vilket är ett normalt resultatmål jämfört med övriga kommuner i landet.

Resultatmålen uppgår 2019 till 3 938 tkr, 2020 till 7 302 tkr, 2021 7 435 tkr och 2022 7 610 tkr. År 2019 sänktes resultatmålet med 1 % för att tillskjuta 3 mnkr tillfälligt till BUN:s ram.



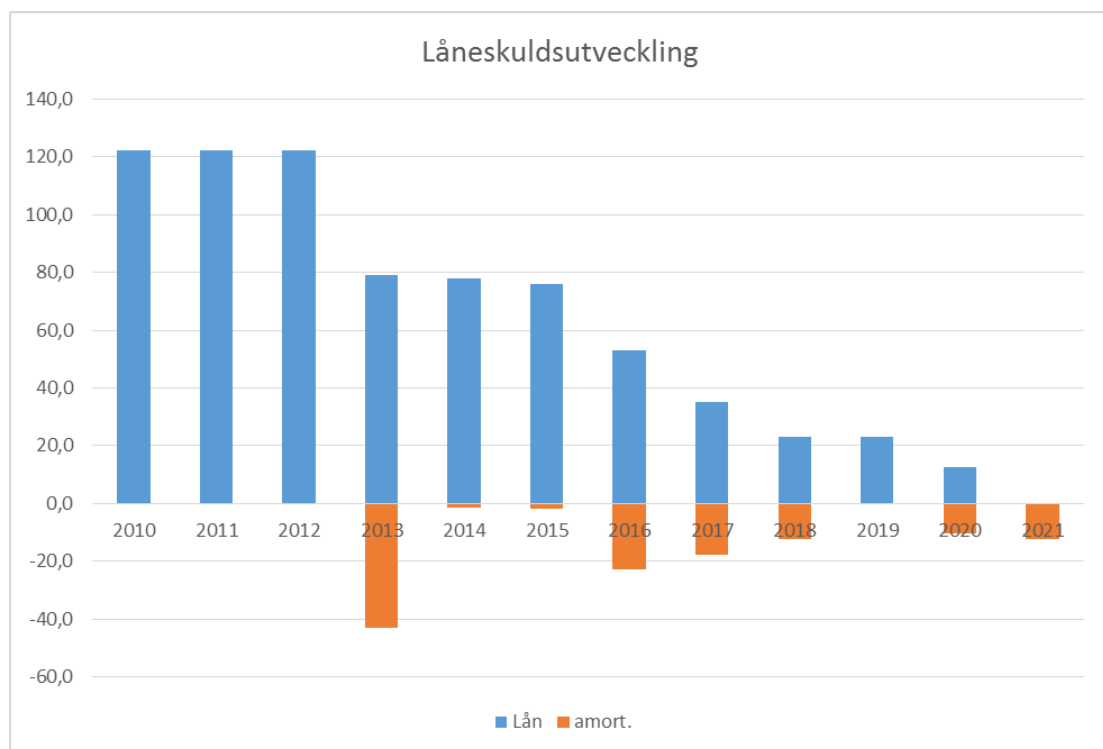
Resultatbudget	Budget	Plan	Plan
Belopp i tkr	2020	2021	2022
Verksamhetens nettokostnader	-360 732	-365 021	-373 737
Avskrivningar	-6 000	-6 000	-6 000
Verksamhetens nettokostnader	-366 732	-371 021	-379 737
Skatteintäkter	257 085	259 199	264 493
Generella statsbidrag	114 949	116 557	120 004
Finansiella intäkter	2 500	3 000	3 000
Finansiella kostnader	-500	-300	-150
Årets resultat före e.o. poster	7 302	7 435	7 610
Extraordinära poster	0	0	0
Årets resultat	7 302	7 435	7 610

6.4 Balansräkning

Balansräkningen redovisar fördelningen av kommunens tillgångar, skulder och eget kapital. Eget kapital avser skillnaden mellan tillgångarna och skulderna och speglar kommunens ekonomiska resultat över åren. Vid ingången av 2019 var Laxå kommuns egna kapital positivt med 74 902 tkr. Resultatbudgeten för 2019 inklusive planen för 2020-2022 innebär att det egna kapitalet förbättras.

Lån

De långsiktiga lånen uppgick vid årsskiftet 2018/2019 till 22,9 mnkr. År 2020 beräknas 10,5 mnkr amorteras vilket minskar låneskulden till 12,4 mnkr. Lånens sammansättning ger möjlighet att göra återbetalningar i samband med omsättning av befintliga lån.



För att minimera kommunens ränterisk anger finanspolicyn att minst 50 % av de långfristiga lånen ska ha en bunden ränta på mer än ett år. Kostnadsräntorna har sjunkit det senaste året.

Kommunens likviditet har minskat under det senaste året bl.a. på grund av att de tidigare extra tilldelade medel för stort migrationsåtagande har använts. Kommunen har fortfarande en god likviditet och klarar det finansiella målet för likviditet. Fortsätter kommunen att klara

sitt resultatmål över tid beräknas den totala låneskulden att vara helt återbetald senast år 2021.

Borgensförbindelser

Kommunen har en borgenspolicy och i den framgår att kommunen är restriktiv med att ge borgen och det är i dagsläget enbart bolag och förbund där kommunen är hel- eller delägare som kommunen gett borgen. Under 2019 kommer AB LaxåHem utöka sina lån på grund av byggnation av nytt äldreboende.

Balansräkning	Budget	Plan	Plan
Belopp i tkr	2020	2021	2022
Anläggningstillgångar	117 000	103 100	101 600
Bidrag till statlig infrastruktur	0	0	0
Omsättningstillgångar	31 000	31 000	31 000
Likvida medel	40 400	47 800	55 400
Tillgångar	188 400	181 900	188 000
Eget kapital	86 000	93 400	101 000
Avsättningar	20 000	20 000	20 000
Långfristiga skulder	12 400	0	0
Kortfristiga skulder	70 000	68 500	67 000
Skulder och eget kapital	188 400	181 900	188 000
Soliditet	45,65%	51,35%	53,72%

6.5 Kassaflödesanalys

Kassaflödesanalysen visar hur de likvida medlen, det vill säga pengarna på banken, kommer att förändras under åren. De likvida medlen förändras inte enbart på grund av det ekonomiska resultatet, utan förändring av kortfristiga tillgångar och skulder påverkar också stort, liksom investeringsnivån. Kommunens likviditet har minskat under år 2019 men likviditeten är fortfarande mycket god. Minskningen av likviditeten beror bl.a. på att medel

tidigare inkomna för migrationsåtagande har använts under året. Vid ingången av 2019 uppgick likviditeten till 79,7 miljoner kronor, varav 32,5 mnkr är placerade i räntebärande värdepapper. Det innebär att lån kommer att kunna betalas tillbaka som beskrivs ovan.

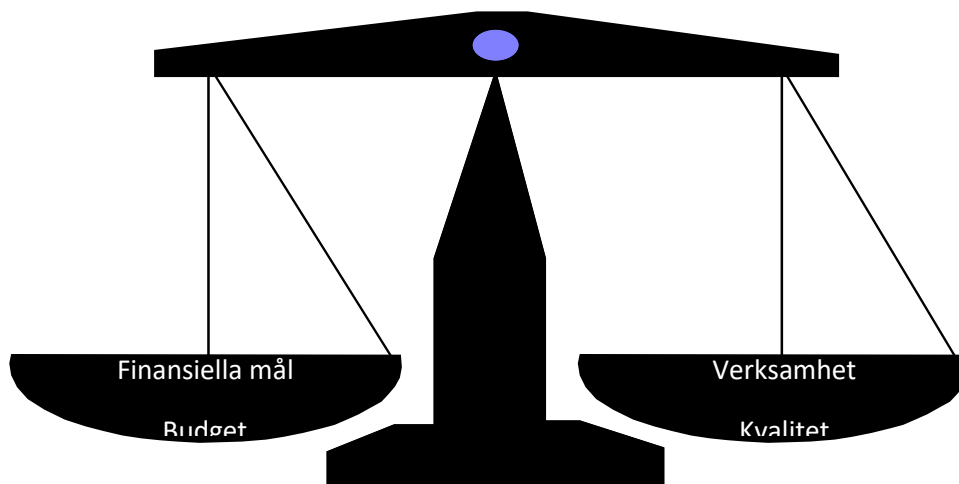


Allé mot Träntorp

Kassaflödesanalys	Budget	Plan	Plan
Belopp i tkr	2020	2021	2022
Den löpande verksamheten			
Årets resultat	7 300	7 400	7 600
Justering för av- och nedskrivningar	6 000	6 000	6 000
Justering för gjorda avsättningar	0	0	0
Justering för ianspråktaga avsättn	0	0	0
Justering utifrån förändring i balansräk	0	0	0
Medel från Verksamheten	13 300	13 400	13 600
Ökn (-)/minskn (+) kortfristiga ford.	0	0	0
Ökn (-)/minskn (+) Förråd	0	0	0
Ökn (+)/minskn (-) kortfristiga skulder	-5 000	-1 500	-1 500
Kassaflöde löpande Verksamhet	8 300	11 900	12 100
Investeringsverksamheten			
Invest i mtrl anläggningstillgångar	-7 500	-4 500	-4 500
Försäljning av mtrl anläggningstillg	0	0	0
Invest i finansiella anläggningstillg	0	0	0
Avyttr/amort av fin anläggningstillg	10 500	12 400	0
Kassaflöde Investeringar	3 000	7 900	-4 500
Finansieringsverksamheten			
Nyupptagna lån	0		
Amortering av skuld	-10 500	-12 400	0
Uppräknad avsättning	0	0	0
Minskning av långfr fordran	0	0	0
Kassaflöde finansiering	-10 500	-12 400	0
Periodens kassaflöde	800	7 400	7 600
Likvida medel vid årets början	39 600	40 400	47 800
Likvida medel vid årets slut	40 400	47 800	55 400
Förändring av likvida medel	800	7 400	7 600

7 Finansiella mål

För att uppnå en god ekonomisk hushållning är det viktigt att det finns en medveten balans mellan tillgängliga finansiella resurser och verksamhetsvolymen, dvs. vilken verksamhet vi ska erbjuda och producera samt vilken kvalitet verksamheten ska ha. De tillgängliga finansiella resurserna tillsammans med de finansiella målen ligger till grund för den totala budgetramen. Den aktuella budgetramen ska sedan ligga till grund för den verksamhet som ska bedrivas och den kvalitet som verksamheten ska ha, vilket kan utläsas både i de övergripande målen och de nämndspecifika målen. Resonemanget kan beskrivas med hjälp av följande bild.



Mål för eget kapital

Förändring av eget kapital ska under planperioden 2018 - 2022 uppgå till minst 2 % av skatteintäkter och generella statsbidrag. Tillfällig sänkning av resultatmålet år 2019 till 1 %.

Förändringen av eget kapital visar årets resultat. Om årets totala intäkter för kommunen överstiger årets totala kostnader (inklusive avskrivningar och extraordinära kostnader) blir förändringen positiv. I företagsekonomiska termer uttrycks förändringen av eget kapital som vinst eller förlust. Målet är satt exklusive extraordinära intäkter. Vid ingången av 2019 var Laxå kommuns egna kapital positivt med ca 74 902 tkr och det budgeterade resultatet innebär att det egna kapitalet vid årets slut beräknas uppgå till 78 840 tkr. Prognosen för 2019 innebär att resultatet kan bli sämre än budgeterat med ca 5,6 mnkr vilket gör att det egna kapitalet inte ökar som beräknat.

Budgeterat resultat år 2019 innebär en tillfällig sänkning av det finansiella målet till 1 % av skatteintäkter och generella stadsbidrag. Den tillfälliga sänkningen av resultatmålet görs för att utöka Barn och utbildningsnämndens ram för att de ska klara av omställningen år 2019. Omställningen inom Barn och utbildningsnämnden är bl a till följd av kraftigt minskade migrationsintäkter.

Mål för soliditeten

Soliditeten ska förbättras och långsiktigt uppgå till minst 50 %.

Soliditeten visar hur stor del av kommunens tillgångar som finansierats med egna medel, det vill säga eget kapital. Summa eget kapital ställs i relation till kommunens totala tillgångar. Soliditetsutvecklingen är beroende dels av årets resultat (förändring av eget kapital) och dels av hur förändringen av tillgångarna finansieras. Om tillgångarna ökar i snabbare takt än det egna kapitalet sjunker soliditeten. För att få oförändrad soliditet eller höjd soliditet måste resultatet förbättras genom ökade intäkter eller minskade kostnader, och/eller att tillgångsökningen begränsas.

Från ingången av 2019 är soliditeten 37,5 % och med budgeterat resultat innebär att soliditeten för 2020 preliminärt blir 45,6 %. Detta kan förändras beroende på 2019 år resultat.

Mål för likviditeten

Likviditeten ska vid årets slut uppgå till minst en månads skatteintäkter och utjämningsbidrag.

För 2019 uppgår en månads skatteintäkter och utjämningsbidrag till ca 29,5 mnkr.

Den likvida situationen är bra och det fanns 47 930 tkr på bankkontot vid ingången av 2019. Utöver det hade kommunen placerat 32 500 tkr i räntebärande papper. Avsättningar som är gjorda för medfinansiering av kollektivtrafiken och sluttäckning av deponin ska betalas ut under de kommande åren, vilket påverkar likviditeten negativt. Eftersom det inte finns något datum för när utbetalningen för sluttäckningen ska ske har de inte beräknats betalas inom perioden för denna budget d.v.s. 2020-2022. En del pengar från Migrationsverket sätts också av för framtida kostnader men kommer att förbrukas i år eller nästa år vilket också påverkar likviditeten. Att kommunen uppnår de budgeterade resultaten gör att likviditeten stärks och att det ges utrymme för amortering av lånen och investeringar. Kommunfullmäktige har fattat beslut om en finanspolicy som innebär att kommunen kan bredda sin placering i räntebärande värdepapper. Eftersom kommunens likviditet kommer att vara god närmaste

åren ger det en möjlighet att öka avkastningen något samtidigt som likviditeten planeras till möta inlösningen av de bundna lånen.

Mål för låneskulden

Kommunens samtliga lån ska vara återbetalda senast år 2021. Kommande investeringar ska finansieras med egna medel.

Laxå kommun har de mesta av sina tillgångar (fastigheter mm) i sina bolag. De egna tillgångarna består av infrastruktur så som gator och vägar samt inventarier. Utifrån tillgångsperspektivet ska Laxå kommun inte ha egna lån i större utsträckning. Utifrån framtida finansiella utveckling och prognostiserade räntehöjningar bör kommunen betala tillbaka resterande låneskuld. Kommande investeringsutgifter bör därför klaras av med egna medel.



Uden i vinterskrud, fotograf Arash Vahdati

8 Driftbudget

Här redovisas de nettokostnadsanslag som verksamheterna disponerar under åren 2020-2022. I ramtilldelningen är inte löneökningen för år 2020 inräknat. Kompensation för respektive års löneökningar återfinns liksom tidigare år centralt i kommunens finansförvaltning och ska storleksmässigt ge utrymme för full kompensation till nämnder och styrelse.

Verksamheterna har ännu inte kommit i Ram. Budgetarbete i respektive verksamhet pågår fortfarande. Budgetunderskottet för hela kommunen uppgår till 2,8 mnkr för år 2020. En budget är dock en uppskattning av framtiden och inte en exakt vetenskap. Intäkterna i driftsbudgeten är lågt räknade på en befolkningssiffra på 5 620 invånare utifrån historiska perspektiv. Vi vet dock att Laxå kommun vecka 40 hade en befolkning beräknad till 5 699 invånare vilket skulle innebära ytterligare skatteintäkter för kommunen med 4,5 mnkr vilket skulle göra att budgetunderskottet vänds till ett positivt resultat.

Befolkningssiffran vet vi först den 1 november. Arbete med besparingar pågår i nämnderna vilket även det beräknas resultera i ett bättre utfall. Reserven för politiska prioriteringar uppgår till 2,7 mnkr och i ett läge av underskott måste den användas sparsamt vilket kan hjälpa att vända budgetunderskottet till ett positivt resultat. Budget 2020 och ekonomisk plan för 2020, 2021 och 2022 är baserad på den prognos som Sveriges Kommuner och Landsting presenterade i cirkulär 19:40 oktober 2019 en ny prognos kommer att presenteras i december vilken då är beräknad på de riktiga befolkningssiffrorna. Prognosen kan påverkas av sämre konjunktursiffror samt av om Riksdagen inte tar förslaget om en ny kostnadsutjämning.

Laxå kommun avsatte år 2018 medel till en resultatutjämningsreserv om 4,6 mnkr att använda att reglera ett minusresultat vid konjunkturedgångar. Beroende på hur mycket av denna reserv som finns kvar efter år 2019 så har kommunen möjlighet att vid behov använda dessa medel för att resultatutjämma år 2020. Disponering av resultatutjämningsreserven enligt kommunallagen får medel från en resultatutjämningsreserv (RUR) användas för att utjämma intäkter över en konjunkturcykel. När detta får göras måste framgå av de CIRKULÄR 19:40 2019-10-01 7 (15) egna riktlinjerna för god ekonomisk hushållning. Ett sätt att avgöra om RUR får disponeras är att jämföra utvecklingen av det årliga underliggande skatteunderlaget för riket med den genomsnittliga utvecklingen de senaste tio åren. Med en sådan tillämpning får reserven användas om det årliga värdet väntas understiga det tioåriga genomsnittet. Med SKL:s nuvarande prognos skulle det vara möjligt åren 2020–2023. En annan förutsättning är att medlen från RUR ska täcka ett negativt balanskravsresultat.

Under de kommande åren har en reserv avsatts för planering och politisk prioritering. Reserven uppgår för år 2020 till 2,7 mnkr, år 2021 3,0 mnkr och 2022 3,0 mnkr.

Pensionskostnaderna för kommunen kommer att öka de närmaste åren. Utifrån en ny pensionsprognos kommer kommunens kostnader att öka med 1 mnkr år 2021 jämfört med 2020. År 2022 kommer pensionerna att öka med 1,5 mnkr i jämförelse med år 2020.

Kommunen samarbetar med ett flertal förbund och nämnder där budgetprocessen fortfarande pågår. Hur deras verksamhetsambitioner och kostnadsutveckling kommer att påverka Laxå kommuns redovisas i samband med respektive nämnd/förbund budgetprocess. I Laxå kommuns budgethandling har hänsyn tagits till förändringar så långt det är möjligt.

Utöver den fördelning som innefattar skatter och generella statsbidrag har Riksdagen beslutat om ett statsbidrag de s.k. välfärdsmiljarderna. År 2020 uppgår de för kommunerna till 2,4 mdr som fördelas efter flyktingvariabler och 4,9 mdr som fördelas enligt befolkningsfördelning. Laxå kommun erhåller totalt enligt prognos för år 2020 ca 7 mnkr. Fördelningen enligt flyktingvariabeln ingår inte i den skatteprognos som presenteras i cirkulär 19:40 av SKL.

Statsbidraget för Stärkt likvärdighet och kunskapsutveckling utökas av regeringen såsom planerat till 4,9 miljarder kronor på nationell nivå för år 2020. Laxå kommun räknar inte med att erhålla dessa i budgeten eftersom neddragningar mellan åren gjorts på grund av minskade migrationsåtagande. Detta påverkar möjligheten att uppbära dessa bidrag negativt. Det är inte bara Laxå kommun som har drabbats av detta utan många andra kommuner. SKL arbetar på att få en ändring i reglerna kring vad som berättigar till detta bidrag.

Statsbidrag till bemanning inom äldreomsorg, Laxå kommun erhåller år 2020 0,5 mnkr.

Driftbudget	2019	2020	2021	2022
Ram BUN	-91 803	-94 340	-92 285	-92 949
Ram SON	-136 513	-139 623	-135 323	-136 027
Ram KS	-107 728	-98 240	-99 537	-100 851
Ram KN	0	-11 139	-11 266	-11 394
Miljönämnd	-1 327	-1 399	-1 413	-1 426
Summa	-337 371	-344 741	-339 824	-342 647
Löneökning inklusive PO-pålägg 2019-2022	-2 756	-6 308	-12 575	-18 275
Pensionskostnader	-13 000	-13 000	-14 000	-14 500
Planeringsreserv/pol priorit				
<i>Kortidsplatser, 2 mnkr</i>	<i>i ram</i>	<i>i ram</i>	<i>i ram</i>	<i>i ram</i>
<i>Skolsatsning omfördelad 2017-2020, 3,6 mnkr</i>	<i>i ram</i>	<i>i ram</i>	0	0
<i>Planeringsreserv</i>	-2 002	-2 682	-3 000	-3 000
Resultatmål	-3 938	-7 302	-7 435	-7 610
Finansiella intäkter	2 500	2 500	3 000	3 000
Finansiella kostnader	-500	-500	-300	-150
Summa kostnader	-357 067	-372 033	-374 134	-383 182
Finansiering	346 885	365 078	371 756	380 497
Extra välfärdsmedel	10 182	6 955	4 000	4 000
Ofördelade medel (prel)	0	0	-1 622	-1 315
Total finansiering	357 067	372 033	375 756	384 497
Totalt fördelade medel	-357 067	-372 033	-375 756	-384 497

Ramanslag	Ursprung	Bun	Son	Ks	Kn	Miljö
Grundram 2019	-312 111	-79 151	-126 674	-105 105		-1 181
Uppräkning ram år 2020		-1 187	-1 900	-1 577		
Lönejustering 2019, helår		-1966	-2476	-849		-218
Kompensation 1% ökning PO pålägg		-492	-889	-281	-33	
Övertag av anställda från AME		-163	-684			
Välfärdssatsning, Skolsatsning, tillfällig		-2715				
Välfärdssatsning, hyror skolan		-4000				
Skolvaktmästare		-466		466		
Överföring ram till Kultur och Fritid				9106	-9106	
Kortidsplatser			-2000			
Kultursatsning					-2000	
Tillfällig förstärkning av SON:s ram pga omställning			-5000			
Förstärkning av BUN:s ram		-3600				
Förstärkning BUN årskurs 6		-600				
Aktuell nämndram		-94 340	-139 623	-98 240	-11 139	-1 399

I budgetramarna finns utökade medel för skolan (3,6 mnkr), social- och omsorgsnämnden (5,0 mnkr) samt kultursatsningar (2,0 mnkr).

Barn- och utbildningsnämnden har tilldelats extra medel på 2,7 mnkr för år 2020 från välfärdspengarna. Därefter avslutas satsningen då kommunen inte längre uppbär dessa medel. Barn- och utbildningsnämnden tillförs ytterligare 0,6 mnkr för årskurs 6. Ramen för Barn- och utbildningsnämnden förstärks permanent med 3,6 mnkr från år 2020. Barn- och utbildningsnämnden har även fått tillskott till hyror för nybyggnation samt ökade hyror för reparation och underhåll.

Social- och omvårdnadsnämnden tilldelas 2,0 mnkr för korttidsplatser.

Social – och omsorgsnämnden tilldelas ytterligare 5 mnkr för att klara omställningen som avser centraliseringen av äldreomsorgen till Ramundergården. Denna tilldelning är tillfällig och avser år 2020.

Kulturnämnden tilldelas i likhet med föregående år 2 mnkr till en fortsatt satsning på kulturen i Laxå kommun.



Hammarsjön vid Svartåns utlopp

9 Satsning på välfärden i Laxå kommun

Ökade resurser till välfärden – "Välfärds miljarderna"

Detta innebär för 2020 att 4,9 mdr ligger i det generella statsbidraget för kommuner, medan 2,4 mdr fördelas mellan kommunerna enligt flyktingvariabler. Beräkningarna bygger på uppgifter till och med augusti 2019. Utfallet skiljer sig mycket lite från det preliminära utfall SKL presenterade tidigare i år. Beräkningen bygger på antalet kommunmottagna flyktingar mellan 2015 och 31 augusti 2019, samt antalet inskrivna i Migrationsverkets mottagningssystem per den 2 september 2019. Den del som fördelas utifrån befolkningen ingår i det generella statsbidraget och därmed i SKL:s kommun- och regionvisa beräkningar av skatter och bidrag.

Det innebär ett statsbidrag till Laxå kommun avseende välfärds miljarderna på preliminärt 6 956 tkr för år 2020. År 2021 blir statsbidraget ca 4 mnkr. Av det totala statsbidraget avseende välfärds miljarderna år 2020 är ungefär 60 % utifrån vårt mottagande av nyanlända, eller 750 kr per invånare.

	2018	2019	2020	2021	2022
LAXÅ KOMMUN	14 400	10 182	6 956	4 000	4 000
Hyror, underhåll, BUN	2 600	4 000	4 000	4 000	4 000
Underhåll	5 100				
Utvecklings satsningar	2 700				
Organisationsanpassningar SON	1 000	3 182			
Finansiering	0		241		
Välfärdssatsningar inom SON	3 000	3 000			
Skolsatsning, tillfällig			2 715		
SUMMA	14 400	10 182	6 956	4 000	4 000

Eftersom ökningen av statsbidraget 2018 - 2021 är tillfällig kan det endast användas för tillfälliga satsningar. De extra statsbidrag som avser en satsning i välfärden i form av kvalitet, trivsel och trygghet för kommunens invånare inom kommunens verksamheter. Definitionen av välfärden i Laxå kommunen handlar inte bara om antalet anställda inom skola, äldreomsorg och förskola. Den omfattar hela den verksamhet som Laxå kommun ansvarar för som t.ex. infrastruktur, näringslivsutveckling, fritid och kultur.

Det finns många områden inom välfärden som under flera år har fått stå tillbaka och som nu behöver utvecklas och förbättras. Dessa satsningar omfattar under perioden 2020-2022:

- Ökade hyror för nybyggnation och underhållet för kommunens skollokaler ökar genom att Laxå kommun betalar en högre hyra till Laxå kommunfastigheter, här satsar vi 12,0 mnkr under perioden 2020-2022.
- År 2020 går 2,7 mnkr av välfärdsmedlen till skolans verksamhet.

Social- och Omsorgsnämnden

Kommunfullmäktige har redan i februari 2016 beslutat om en tillbyggnation av Ramundergården. Denna tillbyggnad har tagits i bruk under hösten 2019. Under slutet av 2019 påbörjades renovering av den gamla delen av Ramundergården, som uppfördes 1996 - 1997. I den gamla delen kommer bl.a. sprinkler, bättre ventilation och nytt låssystem att installeras tillsammans med nytt ytskikt. Beräknad inflyttning i denna del är mars - april 2020.

Barn- och Utbildningsnämnden

Laxå kommun fortsätter satsa extra pengar på Barn- och Utbildningsnämndens verksamhet, av de 6,9 mnkr vi får i välfärdsmedel satsar vi nästan 96 % på skolan förutom fortsättningen på skolsatsningen 3,6 mnkr som detta år har inkluderats i årets ram.

Integration- och Arbetsmarknadsenheten

Under de senaste åren har Laxå kommun tagit emot många kommunplacerade och asylsökande.

När det gäller mottagande av kommunplacerade flyktingar har Laxå kommun för 2020 fått förslag på ett lågt fördelningstal. I enlighet med kommunens plan för flyktingmottagande, verksamhetsplanering och den strategi som ligger till grund för befolkningsutveckling m.m., så kommer Laxå Kommun önska mellan 15 - 30 anvisningar inför 2020. Detta är den siffra som kommunen räknar med att klara av och som inte belastar bostadsbeståndet på ett anmärkningsvärt sätt. Denna siffra inkluderar inte de som flyttar till Laxå enligt EBO (Egen bosättning) vilket under senare år varit många fler än vårt planerade mottagande (strax över 120 personer) och även för 2020 så räknar Laxå kommun med att antalet EBO fortsätter ligga på samma nivå.

10 Investeringsbudget

En investering är anskaffningar som uppgår till mer än ett prisbasbelopp (46 500 kr för 2019) och om det anskaffade har en livslängd på 3 år eller mer. Övriga inköp finansieras ur respektive nämnds driftsbudget.

Anskaffningstillgångarna ska från och med 2014 komponent-avskrivas vilket innebär att tillgången ska delas upp i de komponenter som den består av och med syfte att avskrivningarna ska spegla de olika komponenternas livslängd. Komponentavskrivningen innebär också att när en komponent måste återanskaffas så ska detta göras som en investering. Nya toppskikt på gator och vägar får inte längre tas i driften utan ska redovisas som en tillgång.

Investeringsbudgeten har för år 2020 utökats med 2 mnkr till 7,5 mnkr. Utökningen av investeringsbudgeten görs för att tidigarelägga asfaltering. Investeringsbudgeten ökar 2 mnkr år 2020 samtidigt som den minskar med 1 mnkr vardera år 2021 och år 2022.

Internräntan sänktes 2016 till 3,5 % (från 4 %) och med hänsyn till SKL:s rekommendation sänks den till 3,0 % 2018. Internränta för år 2020 som rekommenderas av SKL är 1,5% varför räntan sänks till 1,5% för år 2020. Internräntan ger upphov till kapitalkostnader för de nämnder som gjort investeringar. Kommunen använder nominell metod vid beräkning av kapitalkostnader. Metoden innebär att internräntan beräknas på kvarvarande värde på anläggningarna (bokfört värde) och att avskrivning sker med samma belopp varje år under anläggningens livslängd. Avskrivningarna börjar tertialvis efter att investeringen har skett.

Investeringsutgifterna utgör ungefär samma utgiftskategorier som tidigare år. De nya investeringar som genomförs under planperioden är följande:

- Barn- och utbildningsnämnden får ett investeringsutrymme om 1,2 mnkr för dels satsning inom IT i skolan. Detta ingår i ett utvecklingsprojekt där samtliga elever inom flertalet årskurser erhåller en dator. Skolans tilldelning ska användas till dels satsningar inom IT och dels för övriga inventarier enligt beslut som tas av nämnden för BUN.
- Utbyggnad av cykelväg för säker skolväg vid Saltängsskolan, 700 tkr.
- Social- och omsorgsnämnden har ett utökat behov av investeringar under år 2020, då inflyttningen till renoverade lokalerna i gamla Ramundergården sker. Social- och omsorgsnämnden får ett investeringsutrymme om 500 tkr.
- Utbyggnad av väg är i första hand för byggnation av en ny Återvinningscentral (ÅVC). Beslut tas när underlag presenterats av Sydärkes kommunalförbund.
- Asfaltering av bl.a. Arvid Rödings väg och Smedjegatan för 2 mnkr. Till lekplatser avsätts 0,2 mnkr för investeringar.

Investeringar (i tkr)	Investering 2019	Investering 2020	Investering 2021	Investering 2022
Kommunstyrelsen				
E-arkiv				100
Gator - ny toppbeläggning		2 000	1 000	1 000
Säkra skolvägar - nettoinvestering		700		
Infrastruktur västra laxsjön	2 000			
Postgatan etapp 2	770			
Storängen, väg till ÅVC		2 700		
Infrastruktur Von Boije området			1 400	1 400
Lekplatser	200	200	200	200
Köksutrustning Nya Ramundergården	200			
Kulturutsmyckning	650			
Barn- och utbildningsnämnden	1 200	1 200	1 200	1 200
Social- och Omsorgsnämnden	680	500	300	200
Miljönämnden	975			
Till KS förfogande	825	200	400	400
Totala investeringar	7 500	7 500	4 500	4 500

<p>POSITIV ATTITYD</p> <p>Vi tar tillvara och utvecklar våra resurser för att göra det stora av det lilla.</p>		<p>RESPEKTFULLHET</p> <p>Vi står upp för alla människors lika värde.</p>
	<p>VÅR VÄRDEGRUND</p> 	
<p>FRAMÅTANDA</p> <p>Vi är öppna för nya ideer och vi har modet och viljan att bli bättre.</p>		<p>LYHÖRD</p> <p>Du får göra din röst hörd och blir sedd.</p>

Laxå kommun
Postgatan 2
695 32 Laxå
Tfn: 0584 – 47 31 00