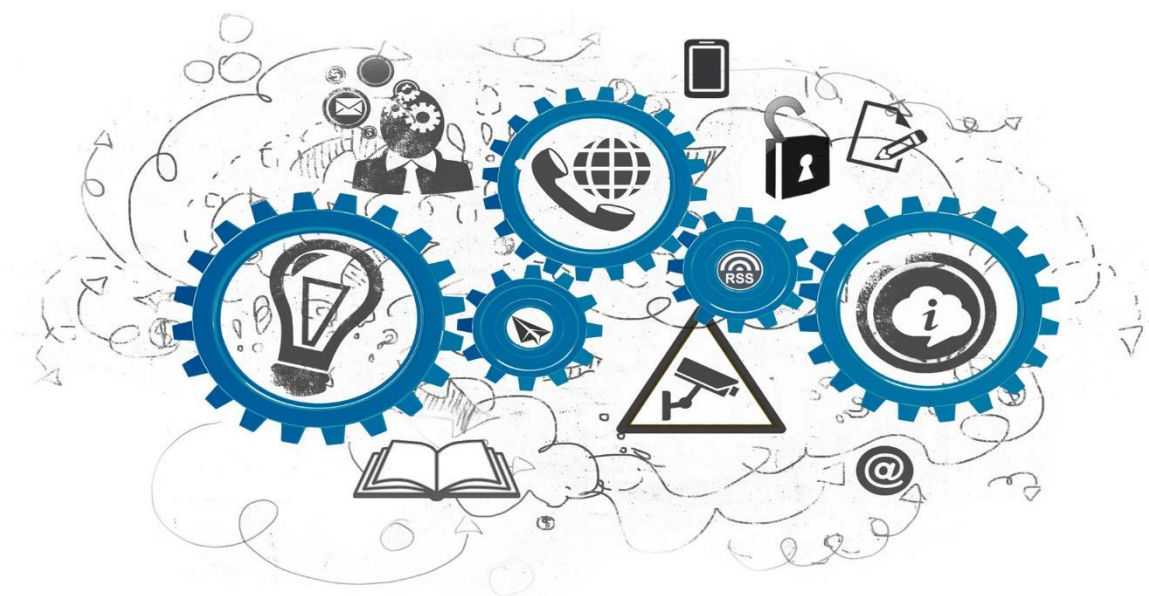


Grundskola, skolbarnomsorg i Laxå kommun



Läsåret 2023-24

Innehållsförteckning

.....	1
Läsårstider för 2023-24.....	3
Barn- och utbildningsnämnden 2023-2026	4
Ledning och administration	5
Frånvaroanmälan	6
Skollunch - Specialkost.....	6
Ansökan om ledighet för elev	6
Kontaktuppgifter	6
Provperiod i årskurs 3	7
Datum och provperiod i årskurs 6.....	7
Datum och provperiod i årskurs 9.....	8
Rektorsområde 1.....	10
Rektorsområde 3.....	11
Studie- och yrkesvägledare	12
Skolbiblioteken.....	13
Att åka skolskjuts	14
Läromedel	15
Rätten till modernmålundervisning	15
Nationella minoriteter	15
Elevhälsan	15
Personalens tystnadsplikt	17
Försäkringar	17
Skada på elevs tillhörighet	17
Skadeersättning	18
Synpunkter och klagomål.....	18
Anmälan misstänkt kränkande behandling.....	18
Skollunch	19
Specialkost	19
Bakverk, godis, inbjudan till kalas i förskola och skola	21
Huvudlöss – information till föräldrar vid terminsstart	22
Kontaktuppgifter	23

Läsårstider för 2023-24

Höstterminen 2023

Startar: Tisdag 22 augusti
Avslutas: Torsdag 21 december

Vårterminen 2024

Startar: Onsdag 10 januari
Avslutas: Fredag 14 juni

Lovdagar:
2-3 november 2023 (höstlovet). V. 44
19-23 februari 2024 (sportlov). V. 8
25-28 mars 2024 (påsklov). V. 13
10 maj 2024
7 juni 2024

Studiedagar:
18 september 2023
30-31 oktober, 1 november 2023 (höstlovet). V. 44
2 april 2024

Barn- och utbildningsnämnden 2023-2026

Ledamöter:

Ivonne Falk (KD) ordförande
Gundega Hallinder (V) 1:e vice ordförande
Therese Magnusson (S) 2:e vice ordförande
Ulla-Britt Gunnarsson (KD)
Karina Martinsson (KD)
Ankie Johanson (C)
Jonna Larsson (C)
Linda Wallgren (C)
Jonas Kristofersson (S)
Elvy Wicklund (S)
Elena Nyström (M)

Ersättare:

Doris Rosenlind (KD)
Mikael Wallin (KD)
Bo Rudolfsson (KD)
Arne Augustsson (C)
Paul Särholm (C)
Sandra Selvin (V)
Klas-Göran Vilgren (V)
Ingegerd Magnusson (S)
Ghuncha Alipour (S)
Anders Pettersson (MP)
Ylva von Scheele (M)



Ledning och administration

Skolchef

[Katarina Holmsten](#)

0584-47 33 83

Rektor Finnerödja skola och Saltängsskolan

[Annie-Frid Johansson](#)

0584-47 31 75

Biträdande rektor Finnerödja skola och Saltängsskolan

[Ann-Sofie Larsson](#)

070-359 45 55

Rektor Centralskolan

[Mikael Johansson](#)

0584-47 33 20

Biträdande rektor Centralskolan

[Annemo Johansson](#)

073-074 22 59

Administrativ chef utbildningsverksamheten

[Maria Lavesson Hjortzberg](#)

0584-47 32 38

Controller

[Rose-Marie Carces](#)

0584-47 33 82

Nämndsekreterare

[Ann-Britt Lindahl](#)

0584-47 31 16

Handläggare, Saltängsskolan, Finnerödja skola

[Hanna Engvall](#)

0584-47 35 20

Skoladministratör Centralskolan

[Catrine Cordes](#)

0584-47 31 65

Frånvarooanmälan

Frånvarooanmälan till skola ska ske innan kl. 8.00, innan kl. 7.50 till Finnerödja skola, och det finns tre alternativ:



1. Telefon

(Ska anmälas för varje dag barnet är frånvarande).

Frånvarooanmälan av elever, årskurs 1-3 (samtliga skolor) samt årskurs 4-6 Finnerödja skola sker till 0584-47 33 61. Frånvarooanmälan av elever, årskurs 4-9 Centralskolan sker till 0584-47 33 03.

Var vänlig uppge barnets namn och klass.

1. Tieto Edu appen (Bank-id-inloggning)

I appen kan du anmäla frånvaro under "Frånvaro". Här kan du anmäla 2 dagar samt del av dag.

2. SMS

(Ska anmälas för varje dag barnet är frånvarande).

Skicka SMS till 073-012 14 27 med FRV samt barnets personnummer.

(*exempel: FRV 030407-2564*)

Du får tillbaka en bekräftelse att anmälan är mottagen.

SMS-funktionen fungerar endast om du som vårdnadshavare har fyllt i ditt mobilnummer under "Min profil" i edWise.

Anmäla frånvaro till fritidshem

Vid frånvarooanmälan till skola ser även fritidshemmet detta.

Skollunch - Specialkost

Om ditt barn har någon form av specialkost behöver även köket kontaktas vid frånvaro och återgång.

Centralskolans kök: 0584-47 31 72

Saltängskolans kök: 0584-47 32 57

Finnerödja skolas kök: 0584-47 31 21

Ansökan om ledighet för elev

[Ansökan om ledighet](#) för elev sker via e-tjänst på kommunens hemsida.

Utlandsresor, fjällsemester, besök hos släktingar och vänner, inköpsresor och annat ska i första hand förläggas till de ordinarie loven. Ansökan om sådan ledighet beviljas med stor restriktivitet de veckor nationella proven genomförs i årskurs 3, 6 och 9.

Kontaktuppgifter

Vid extraordinära händelser kan skolan behöva ha tillgång till kontaktuppgifter till er vårdnadshavare. Om telefonin inte fungerar kontaktas vårdnadshavare via e-post. Därför är det viktigt att skolan har tillgång till aktuella kontaktuppgifter och att ni, i händelse av att telefonin går ner, kontrollerar er e-post under dagen.

Alla vårdnadshavare behöver därför lämna in sina kontaktuppgifter. Uppgifterna lämnar du på blankett som finns på sidan 23.

Provperiod i årskurs 3

Skolan bestämmer när under den fastställda provperioden som de olika delproven ska genomföras.

Datumen gäller för läsåret 2023/2024.

Läsåret 2023/2024

Ämne

Provperiod

[matematik](#)

11 mars 2024 - 17 maj 2024

[svenska och svenska som andraspråk](#)

11 mars 2024 - 17 maj 2024

Datum och provperiod i årskurs 6

Datumen gäller för läsåret 2023/2024.

Läsåret 2023/2024

Ämne	Delprov	Vecka	Datum	Tidsåtgång
svenska, svenska som andraspråk	A	45-49	6 nov – 8 dec 2023	60-80 min/helklass + 30 min/grupp om 3 elever
svenska, svenska som andraspråk	B1+C1	11	tis 12 mars 2024	80 + 70 min (exkl. 5-10 min för instruktioner)
svenska, svenska som andraspråk	B2+C2	11	tors 14 mars 2024	80 + 60 min (exkl. 5-10 min för instruktioner)
engelska	A	45-49	6 nov – 8 dec 2023	cirka 15 min per elevpar (exkl. 5-10 min för instruktioner)
engelska	B	16	ons 17 april 2024	70 min (exkl. 5-10 min för instruktioner) + rast ca 30 min + 45 min (exkl. 5-10 min för instruktioner)
engelska	C	16	fre 19 april 2024	45 min (exkl. 5-10 min för instruktioner)
matematik	A	45-49	6 nov – 8 dec 2023	cirka 30 min/grupp om 3-4 elever (exkl. 5-10 min för instruktioner)
matematik	B+C	17	ons 24 april 2024	40-60 min + 60-80 min
matematik	D+E	17	fre 26 april 2024	60-80 min + 40-60 min

Datum och provperiod i årskurs 9

Datumen gäller för läsåret 2023/2024.

Läsåret 2023/2024

Ämne	Delprov	Vecka	Datum & starttid	Tidsåtgång
svenska, svenska som andraspråk	A	45–49	6 nov – 8 dec 2023	110 min/grupp om 4–5 elever, varav 30–60 min är förberedelsetid
svenska, svenska som andraspråk	B	12	tis 19 mars 2024 Kl. 9.00	45-60 minuter + 140 min (exkl. 5–10 min för instruktioner)
svenska, svenska som andraspråk	C	12	tors 21 mars 2024 Kl. 9.00	200 min (exkl. 5–10 min för instruktioner)
biologi/ fysik/ kemi	A+B	15	fre 12 april 2024 Kl. 9.00	90 min + längre rast + 90 min (exkl. 5-10 min för instruktioner)
engelska	A	45–49	6 nov – 8 dec 2023	15-20 min per elevpar (exkl. 5–10 min för instruktioner)
engelska	B	16	tis 16 april 2024 Kl. 9.00	90 min (exkl. 5-10 min för instruktioner) + rast ca 30 min + 50 min (exkl. 5–10 min för instruktioner)
engelska	C	16	tors 18 april 2024 Kl. 9.00	80 min (exkl. 5–10 min för instruktioner)
geografi/ historia/ religionskunskap/samhällskunskap	A	17	tis 23 april 2024 Kl. 9.00	120 min (exkl. 5–10 min för instruktioner)
geografi/ historia/ religionskunskap/samhällskunskap	B	17	tors 25 april 2024 Kl. 9.00	120 min (exkl. 5–10 min för instruktioner)
matematik	A	45–49	6 nov – 8 dec 2023	cirka 30 min (tiden kan variera mellan olika grupper)
matematik	B+C	20	tis 14 maj 2024 Kl. 9.00	50 min + rast ca 10 min + 50 min (exkl. 5–10 min för instruktioner)

Ämne	Delprov	Vecka	Datum & starttid	Tidsåtgång
matematik	D	20	tors 16 maj 2024 Kl. 9.00	100 min (exkl. 5–10 min för instruktioner)

Laxå kommun har tre skolor med cirka 640 elever, fördelade på följande rektorsområden

Rektorsområde 1

Rektor

[Annie-Frid Johansson](#)

0584-47 31 75

Fax 0584-41 16 00

Administration:

Hanna Engvall, handläggare

0584-47 35 20

Biträdande rektor

[Ann-Sofie Larsson](#)

070-359 45 55

Saltängsskolan

- Förskoleklass-årskurs 3
- Fritidshem

Saltängsskolan

0584-47 32 53 personalrum

Besöksadress:

Tivedsvägen 24 A, 695 31 LAXÅ

Fritidshem Riddarborgen och förskoleklass

0584-47 31 26

Fritidshem Drakborgen och förskoleklass

0584-47 32 36

Fritidshem Spökborgen och förskoleklass

070-379 64 41

Saltängsskolans kök

0584-47 32 57

Finnerödja skola

- Förskoleklass-årskurs 6
- Fritidshem

Finnerödja skola

0584-47 32 81 personalrum

Besöksadress:

Ordensvägen 1-3

695 50 Finnerödja

Fax 0584-205 15

Finnerödja fritidshem och förskoleklass

0584-47 33 21

Finnerödja skola, köket:

0584-47 31 21



Skolbarnomsorgen i Hasselfors och Tived är inkluderad i förskolan

Junibacken: 0584-47 33 64

Tived: 0584-47 41 38

Rektorsområde 3 Centralskolan

- Fritidshemsverksamhet årskurs 4-6
- Årskurs 4-9
- Anpassad grundskola årskurs 1-9 med pedagogisk omsorg årskurs 1-6

Rektor

[Mikael Johansson](#)

0584-47 33 20

Biträdande rektor

[Annemo Johansson](#)

073-074 22 59

Administration:

[Catrine Cordes](#), skoladministratör

0584-47 31 65

[Ann-Britth Andersson](#), assistent

Förmiddagar kl. 7.00-9.30.

0584-47 33 03 telefonsvarare

Centralskolan

Årskurs 4-9

Arbetslag

Åk 4-5 0584-47 33 34

Åk 6-7 0584-47 33 24

Åk 8-9 0584-47 33 23

Hemkunskap 0584-47 31 71

Slöjd 0584-47 32 84

Besöksadress

Idrottsvägen 5

695 30 Laxå



Anpassad grundskola

Kontakt: Madelene Remes

0584-47 31 35

072-201 26 65, 072-202 47 80

Besöksadress

Idrottsvägen 5

695 30 Laxå

Mottagningsgrupp för nyanlända elever

I Centralskolans område finns också en kommunövergripande mottagningsgrupp för nyanlända elever.

Här görs kartläggningar av nyanlända elevers skolbakgrund, och eleverna får också undervisning i svenska som andraspråk, och eventuellt andra ämnen på heltid eller deltid. Mottagningsgruppen har från och med läsåret 2023/2024 sina lokaler på Centralskolan.

Fritidshemsverksamhet

Under höstterminen 2023 startar fritidshemsverksamhet på Centralskolan för årskurserna 4-6.

För anmälan till fritidshemmet.

Kontakt: Madeleine Larsson

0584-47 31 80

Skolrestaurangen, Centralskolan

0584-47 31 72

Studie- och yrkesvägledare

Studie- och yrkesvägledning i skolan syftar till att ge eleven en värderingsfri vägledning, att öka elevens medvetenhet om sig själv i sitt framtida val och att hjälpa eleven att se vilka olika alternativ som finns, samt att hjälpa eleven att komma fram till ett självständigt val och att genomföra det.

Till studie- och yrkesvägledarens arbetsuppgifter hör bland annat enskild vägledning, att tillhandahålla information om utbildningsväsendet och arbetslivet, vara kontaktperson mellan skola och arbetsliv, förmedla praoplatser och samverka med elevhälsa samt medverka vid föräldramöten.

Studie- och yrkesvägledare – [Emma Davidsson](#)
0584-47 31 67



Mobilfri skoltid på Centralskolan – till vårdnadshavare och elever



Vad?

Under skoltid 8:10-15:05 på Centralskolan/på studiebesök/under praktiktid gäller mobilfri skoltid.

Varför?

Mer än hälften av de kränkningsärenden som anmäldes 2017 hade sitt ursprung i kränkningar på sociala medier via mobiltelefon eller dator. Koncentrationen störs markant av inkommande aviseringar och att vara konstant uppkopplad. Mycket tid går åt varje lektion att samla in, och lämna tillbaka mobiltelefoner samt tillrättvisa elever som inte lämnat in telefonen. Öka det sociala samspelet på rasterna mellan eleverna. Att öka trygghet och studiero både på raster och lektioner.

Hur?

Mobiltelefoner samlas in vid skolstart, och hämtas vid skoldagens slut.

Om inte?

Att inte lämna in mobiltelefonen innebär att man bryter mot skolans trivselregler och kommer hanteras utifrån åtgärdstrappan.

Stöd från vårdnadshavare

För att det ska fungera behöver skolan stöd av er vårdnadshavare i att skapa förståelse för en mobilfri skoltid. Behöver ni nå era barn under skoltid hänvisar vi till skolans administration, alternativt elevernas e-post.

Vad göra på raster?

Elevrådet tillsammans med fritidsledare kommer få möjlighet att påverka och utveckla rastaktiviteter i ibland annat Bullen för att skapa mer givande rastaktivitet. En budget för detta har tilldelats.

Länkar för att läsa mer:

<https://friends.se/fakta-forskning/om-mobbning/statistik-om-mobbning/>

<http://skolvarlden.se/artiklar/mobilforbud-ledde-till-battre-resultat>

<https://www.svt.se/nyheter/inrikes/hjarnforskare-om-de-standiga-push-notiserna-i-mobilen-tar-25-minuter-att-aterfa-fokus>

Meningsfull fritid

Vår öppna kultur- och fritidsverksamhet (fritidsgård, Kulturskola och spontanidrott) är under utveckling höstterminen 2023. Vissa delar kommer att bedrivas på Kulturens Hus, men det kommer också finnas viss möjlighet till ambulerande verksamhet utomhus eller i kringliggande områden så som exempelvis Laxåhallen, multiplan och skateparken. Kulturskolans musikundervisning kommer att utgå från Kulturens hus (f.d. Kunskapens hus). Personalen inom kultur- och fritid jobbar för att barn och ungdomar ska få en tro på framtiden och sig själva.

Vi uppmuntrar till aktiviteter som främjar den fysiska och psykiska hälsan, och den sociala förmågan! Här ska alla barn och ungdomar känna sig välkomna, trygga och må bra!

Fritidsgården

En kostnadsfri öppen verksamhet för elever i årskurs 7-9 samt gymnasiet. Verksamhet och öppettider kommer att publiceras under hösten, på Edlevo/edWise och i sociala medier, så håll utkik!

Kulturskolan

Vårt mål är att så många som möjligt ska kunna ta del av ett brett kulturutbud, och en aktiv och kreativ fritid. Kulturskolan är under hösten 2023 öppen för årskurs 4-9 samt gymnasiet och är kostnadsfri, flexibel och helt och hållet uppbyggd på barn och ungdomars egna önskemål om kulturaktiviteter. Förskoleklass och lågstadiet kommer också att erbjudas vissa kostnadsfria aktiviteter inom ramen för Kulturskolan, mer information kommer att publiceras under hösten, på Edlevo/edWise och i sociala medier, så håll utkik!
Grupper och enskild undervisning startar under förutsättning att intresse finns till ett visst ämne eller aktivitet och när vi hittar en lämplig ledare och lokal. Kulturskolan bedrivs i samarbete med studieförbund. De hjälper oss att hitta professionella ledare med erfarenhet av att utföra och undervisa just de specifika ämnena vi efterfrågar. Delar av undervisningen sker därför i studiecirkelform.

Mer information om våra verksamheter får ni på Edlevo/edWise och via våra sociala medier.

Instagram: Meningsfull_Fritid_Laxå_kommun

Facebook: Meningsfull Fritid i Laxå kommun

Postadress: Laxå kommun, Kultur och fritid, 695 80 Laxå

Besöksadress: Idrottsvägen, Laxå

0584-47 33 30, 070-241 43 78

Kontakt vid frågor om våra verksamheter: [Sanna Jäder](#)

Skolbiblioteken

Vid kommunens skolor finns skolbibliotek där eleverna kan låna böcker och få hjälp att hitta material till skolarbetet. De lånar också regelbundet böcker för sin fritidsläsning. Eleven har själv ansvar för sina lånade böcker. Om böckerna kommer bort eller blir förstörda kan eleven bli ersättningskyldig.

Skolbiblioteken är en del av kommunbiblioteket. Verksamhetsansvarig är Ewa Palmdal.

Vill du kontakta någon av personalen på skolbiblioteken, hör av dig till [Laxå bibliotek](#).

0584-47 31 96.



Att åka skolskjuts

Laxå kommun har sedan många år skolskjutsregler. I skolskjutsreglerna regleras vilka förutsättningar som behöver uppfyllas för att eleven skall vara berättigad till skolskjuts. Reglerna finns att läsa i sin helhet på Laxå kommuns hemsida.

Ansökan om skolskjuts ska göras digitalt av vårdnadshavare inför varje läsår. Länk till skolskjutsportalen finns på kommunens hemsida. Beslut om skolskjuts gäller för ett läsår. I det digitala systemet finns bland annat en vårdnadshavarportal där du som vårdnadshavare får överblick över hållplatser och skolskjutstider. Vårdnadshavaren har ansvaret för att eleven finns på plats vid hållplats/påstigningsplats när skolskjutsen anländer. Om eleven missar sin skolskjuts ansvarar vårdnadshavare för att eleven kommer till skolan.

Är skolskjuts inte beviljad, ansvarar vårdnadshavare för att eleven kan ta sig till skolan.

När skolskjuts är beslutad och beviljad kommer information om hållplatser och skolskjutstider att lämnas senast två veckor innan skolstart via vår digitala vårdnadshavarportal, e-post eller post. Skolskjutselever som inte ska åka med taxin på grund av sjukdom eller annan orsak, ska meddela detta till taxi, helst dagen innan.

Vid frågor kring skolskjuts vänligen kontakta skolskjutshandläggare 0584-47 31 47.

Resande elever måste tänka på några viktiga saker i samband med skolskjutsarna, så att olyckor undviks. Hjälp oss genom att prata med era skolskjutsåkande barn om nedanstående:

- Stå stilla på trottoaren eller vägkanten när du väntar på bussen.
- Rusa aldrig på bussen utan gå på i lugn takt utan att trängas.
- Sitt stilla i bussen och tala med varandra i vanlig samtalston. Stör man föraren kan han/hon inte koncentrera sig på körningen.
- Om du måste korsa vägen när du kliver av bussen, vänta då tills bussen åkt och du har fri sikt åt båda hållen.

Största olycksfallsrisken finns när eleverna går på bussen. Om det står många elever och väntar på bussen händer det att en del elever rusar mot bussen innan den stannat. Det är lätt att halka eller bli knuffad i en sådan situation. Rusa därför **aldrig** mot bussen utan vänta tills den stannat. **Hjälp till att förhindra olyckor!**

Elever som åker med Länstrafiken måste visa upp skolkortet vid varje resa. Om kortet kommer bort eller skadas kontaktas klassläraren snarast. Dubblettkort kostar 100 kr. Separat information till aktuella elever och föräldrar lämnas vid skolstarten.

Rutiner för resor vid Laxå kommuns skolor

Personalansvar: När resor sker **utom tätorten** ska skolan veta om var, när och vem som åker. Vid resans start, meddela rektor vilka elever som är med samt i vilken buss man åker. Bussens registreringsnummer antecknas på lista. OBS! Linjerade klasslistor ska användas. Det är inte tillåtet att byta buss under restillfället. Ta med mobiltelefon! Resor i personals eller föräldrars bilar är inte tillåtna. När förskolan eller skolan arrangerar resor ska transport ske med auktoriserat taxi-/bussföretag. Om rektor inte är närvarande, sätts listor på rektorsexpeditionens dörr. Meddela ansvarig rektor färd- och tidsplan.



Läromedel

Av ekonomiska skäl måste läroböcker ofta användas till fler än en omgång elever.

Som miljöcertifierad kommun försöker vi att återanvända läromedel till flera omgångar elever.

Gåvoläromedel finns inte längre av samma skäl.

1. Böcker/lärplattor/Chromebookenheter ägs av skolan och lånas ut till eleverna
2. Böcker/lärplattor/Chromebookenheter ska hanteras med aktsamhet. Böcker ska förses med skyddsomslag.
3. Elev kan bli ersättningsskyldig om böcker/lärplattor/Chromebookenheter förloras eller förstörs.

Rätten till modermålundervisning

Modersmålsundervisning ger elever med ett annat modersmål än svenska möjlighet att läsa sitt modersmål som ett ämne i skolan. Du ansöker om modersmålsundervisning på kommunens hemsida och [e-tjänster](#).

Här kan du läsa om vad som gäller kring modersmålsundervisning.

[Rätt till modersmålsundervisning - Skolverket](#)

Nationella minoriteter

Judar, romer, samer, sverigefinnar och tornedalingar är nationella minoriteter i Sverige.

Elever som själva anser sig tillhöra någon av de nationella minoriteterna har rätt till undervisning i nationella minoritetsspråk: jiddisch, romani chib, samiska, finska eller meänkieli.

Det räcker med att en elev önskar undervisning för att skolan ska bli skyldig att ordna undervisning.

Skyldigheten gäller under förutsättning att det finns en lämplig lärare.

I grundskolan gäller detta oberoende av om språket talas hemma.

Vid frågor och för mera information ta kontakt med rektorn.

Elevhälsan

Kurator

Elever och föräldrar kan vända sig till kurator för att få råd, stöd och hjälp i frågor om bland annat skolgång, svårigheter i anpassning till skolsituationen och frågor av mera personlig art.

Kurator arbetar förebyggande och hälsofrämjande med skolans lärmiljö samt är en viktig länk i arbetet med att stödja barn med behov av särskilt stöd utifrån sociala utgångspunkter. Kurator arbetar med sociala utredningar för att klargöra behov och vilken insats som ska göras. Kurator arbetar med att främja samverkan mellan barn, föräldrar, och personal.Handledning ges till personal samt konsultation och stöd till föräldrar. Kurator bidrar med insatser i socialt- och psykosocialt arbete på

individ-, grupp-, organisations- och samhällsnivå. Samverkan sker med andra samhällsinstanser som har barn och unga som målgrupp. Kurator kan medverka vid föräldramöten, samråd och utvecklingssamtal.

Skolkurator Saltängsskolan och Finnerödja skola

[Sandra Hermez](#)

0584-47 31 84

070-298 08 70

Skolkurator Centralskolan

[Maria Barsoum Rexhepi](#)

0584-47 31 85

070-585 40 85

Psykolog

Skolpsykologen arbetar förebyggande och hälsofrämjande med skolans lärmiljö samt med enskilda elevärenden. Hen gör utvecklingsbedömningar. Arbetet sker i nära samarbete med föräldrar, elevhälsa och övrig personal. Psykologkontakt sker via elevhälsan.

Skolsköterska

Skolhälsovården i skolan är ett stöd för hemmen i att vårda elevernas hälsa och förebygga sjukdom samt genom undersökning och kontroll spåra sjukdomstecken och orsaker till svårigheter i skolarbetet. Elevhälsans medicinska insats (EMI) är en förebyggande verksamhet och innebär inte någon sjukvård i egentlig mening. Skolhälsovården arbetar i övrigt förebyggande och hälsofrämjande med skolans lärmiljö.

Hälsoundersökning sker i förskoleklass, årskurs 2, 4 och 7.

Elev och förälder fyller gemensamt i en hälsoenkät (förskoleklass, årskurs 4 och 7) och utifrån den har skolsköterskan sedan ett hälsosamtal med eleven.

Målsman bör meddela klassläraren i första hand och även skolsköterskan allt som berör elevernas hälsotillstånd. Det är mycket viktigt att vi i skolan vet om sådant som exempelvis nedsatt hörsel eller syn, allergier, diabetes, epilepsi och dylikt.

Skolsköterska

[Johan Sjöman](#)

0584-47 32 55

072-530 60 92



Skolläkare

Om eleven själv och målsman önskar att skolläkaren ska undersöka en kontaktas skolsköterskan, för beställning av tid. Vid sjukdom kontaktas vårdcentralen. Skolläkaren kan remittera elev till specialistundersökning. Skolläkaren ingår i elevhälsans medicinska insats (EMI).

Specialpedagog

Specialpedagogerna arbetar med pedagogiska frågor i skola och förskola. Specialpedagogerna arbetar förebyggande, och samverkar med samhällsinstanser som jobbar mot barn och unga. I arbetet ingår att handleda personal och vara ett stöd i pedagogiska frågor. Specialpedagogerna gör, på uppdrag från elevhälsoteamet, pedagogiska bedömningar för att utreda barns behov av särskilt stöd på organisations-, grupp- och individnivå. Specialpedagogerna kan medverka vid föräldramöten, samråd och utvecklingssamtal.

Specialpedagog – Förskolan

[Emma Avenell](#)

072-207 95 35

Specialpedagog – Saltängsskolan och Finnerödja skola

[Ann-Sofie Larsson](#)

070-359 45 55

Specialpedagog – Centralskolan

[Åsa Sahl](#), årskurs 4-9

072-217 25 71

[Lotta Mejstedt](#), anpassad grundskola

072-210 63 85

Personalens tystnadsplikt

Alla som arbetar med skolbarn är ålagda sekretess. Personal inom den skolkurativa verksamheten liksom personal inom elevhälsans medicinska insats (EMI) har tystnadsplikt. När det gäller upplysningar av känslig natur gäller tystnadsplikt även gentemot annan personal på skolan. Ni kan alltså med förtroende vända er till skolans anställda som är skyldiga att inte obehörigen föra känsliga uppgifter vidare. Om skolpersonal upptäcker eller får information som leder till att man känner oro för barnets utveckling eller livssituation är personalen dock skyldig att göra en orosanmälan till socialtjänsten, vilket bryter sekretessen.



Försäkringar

Laxå kommun har tecknat olycksfallsförsäkring för alla elever i grundskola, förskola, förskoleklass och fritidshem. Försäkringen har tecknats hos Svedea och gäller dygnet runt.

Enklaste sättet att anmäla en skada är direkt via skadeformuläret på Svedeas [hemsida](#).

På hemsidan finns även skadeblanketter och annan skaderelaterad information. Har skadelidande inte möjlighet att anmäla skadan online går det bra att kontakta Svedea via telefon, mejl eller post.

Vår skadeavdelning är öppen vardagar kl. 8.00 -17.00
(vid akuta skador övrig tid när du skadejour på samma nummer).

Telefonnummer: 0771-16 01 99

Mejl: Svedea

[Försäkringsbesked](#)

Postadress:

Svedea AB Skador företag

Box 3489

103 69 STOCKHOLM

Skada på elevs tillhörighet

Ersättning utgår endast om skadebeloppet uppgår till minst 200 kr och ersättning i sådant fall för kostnader utöver 200 kr. Högsta ersättningsbelopp är 500 kr.

Ersättning utgår inte om skadan eller förlusten uppstått genom förhållanden som eleven själv kan anses vara orsak till, t.ex. borttappade värdesaker eller klädesplagg. Ingen ersättning ges heller för stulna värdesaker eller klädesplagg.

I detta sammanhang uppmanas alla föräldrar att märka elevernas tillhörigheter – väskor, idrottskläder, handdukar etc. Vaktmästarna får varje år säckvis med kvarglömda saker, som ingen frågar efter. Ersättningsärenden handläggs av skolans rektor.

Skadeersättning

Barn- och utbildningsnämnden har den 28 augusti 2023, § 82 (dnr BUN 2023-18) antagit en rutin för ersättningskrav vid skada på skolans egendom.

Kommunfullmäktige har den 20 september 2023, § 95, beslutat att anta förslag till skadeståndsbelopp vid skada på skolans egendom. Kommunfullmäktige har delegerat till barn- och utbildningsnämnden att årligen fastställa skadeståndsbeloppet med fastställt prisbasbelopp som index (år 2023 uppgår det till 52 500 kronor).

Skadeståndsbeloppet uppgår enligt nedan:

Årskurs	Vid avsiktlig skada	Vid oaktsamhet	Vid förlust
F-3	50% av skadan betalas	30% av skadan betalas	30% av skadan betalas
4-6	75% av skadan betalas	50% av skadan betalas	50% av skadan betalas
7-9	90% av skadan betalas	75% av skadan betalas	75% av skadan betalas

Vårdnadshavaren kan vända sig till sitt hemförsäkringsbolag för att undersöka möjlighet till eventuell ersättning för skador som barnet orsakat.

Synpunkter och klagomål

Om du har synpunkter eller klagomål på verksamheten, vänd dig direkt till personal eller rektor. Om du inte vill ta upp frågan personligen kan du lämna synpunkter och klagomål

- [via e-tjänst](#)
- via blankett för synpunkter. Dessa finns på biblioteket och i receptionen på kommunhuset.

Anmälan misstänkt kränkande behandling

Kränkande behandling är ett uppträdande som kränker ett barns eller en elevs värdighet, utan att det är diskriminering enligt diskrimineringslagen. På [Skolverkets](#) sida kan du läsa mer om vad som räknas som kränkande behandling och mobbning. Det finns också en plan mot diskriminering och kränkande behandling för respektive skola, se kommunens hemsida. Elever och föräldrar kan vända sig till personal på skolan, om man vill anmäla en incident.

Skollunch

Våra trivselregler

- Ytterkläder ska hängas i kapprummet.
- Uppträd lugnt om det blir kö till skolrestaurangen.
- Ta inte större portion än du orkar äta. Det är bättre att ta om i stället.
- I skolan ska man lära sig många saker, också att prova olika maträtter. Ta en smakportion även av sådan mat som du inte är van vid. Alla behöver äta näringsriktig mat för att orka med skolarbetet.
- När det är många barn i matsalen blir ljudet av bestick, stolar och prat ganska högt. Alla måste hjälpas åt att få en tyst och behaglig miljö.

Ni är som vårdnadshavare hjärtligt välkomna att äta lunch tillsammans med ert barn i våra skolrestauranger och på förskolan. Det kostar 56 kr och betalas med swish.

Matsedeln för Laxå kommuns förskolor och skolor kan du ladda upp i din mobil. Sök "Skolmaten" i respektive appbutik.



Maten tillagas av kockar i Centralskolans och Finnerödjas kök. I skolan serveras en varierad meny bestående av två rätter och en grönsaksbuffé varje dag.

Specialkost

Specialkost serveras till elever med allergi/intolerans av olika födoämnen. För att erhålla specialkost behöver ett intyg eller journalutdrag lämnas in, som visar att behov finns enligt läkare eller dietist. Behov av specialkost anmäls till skolköket (för förskoleklass-årskurs 9) alt. förskolepersonal.

Ni som har anmält behov av specialkost måste anmäla skolbarnets frånvaro till köket. Gällande förskolebarn anmäler förskolan ev. frånvaro. Det är onödigt att laga specialkost som får slängas.

Finnerödja: 0584-47 31 21
Saltängen: 0584-47 32 57
Centralskolan: 0584-47 31 72

Ytterligare information om måltidens innehåll och utformning finns på [kommunens hemsida](#) och [Livsmedelsverket](#), länk:

Måltidschef: [Eva Sjögren](#)
0584-47 31 62

Barn/elev med behov av specialkost

Blanketten lämnas till skolköket för förskoleklass-årskurs 9. Blankett för förskolebarn lämnas till berörd förskoleavdelning.

Barnets namn: _____

Födelsedatum (xx-xx-xx): _____

Förskola/skola: _____

Avdelning/klass: _____

Vårdnadshavares namn: _____

Telefonnummer dagtid till vårdnadshavare: _____

Barnet är allergiskt/intolerant mot följande:

- Nötter/jordnötter/mandel (ej tillåtet att införa i kommunens skolor/förskolor)
- Mjök
- Ägg
- Fisk
- Gluten
- Laktos
- Soja/baljväxter
- Övrigt. Ange vad: _____

Vilka reaktioner har barnet fått? _____

Har barnet akutmediciner om det får i sig fel mat? ja nej

I så fall vilka? _____

Vilken vårdkontakt har barnet haft?

Läkare/Dietist: _____ Tel: _____

Vårdcentral/BVC-mottagning etc: _____

Datum på bifogat intyg/journalutdrag: _____

Det är mycket viktigt att målsman informerar förskolepersonal/skolköket vid förändringar gällande barnets behov av specialkost! [Blankett barn/elev med behov av specialkost](#)

Bakverk, godis, inbjudan till kalas i förskola och skola

Kakor, glass, godis, läsk, saft och liknande sötsaker hör inte hemma i förskola och skola. Barn och föräldrar ska inte ta med och bjuda.

Om det ska vara fest i förskolan eller skolan står enheten för det.

Om avdelningen/klassen har för vana att fira barnens födelsedagar så görs det en gång i månaden.

Vill man bjuda på fest så får det ske utanför skoltid, och då ska inte inbjudan delas ut på förskolan/skolan.

Tack för att ni respekterar detta.
Verksamhetschef och rektorer



Huvudlöss – information till föräldrar vid terminsstart

Det är vanligt att löss sprids mellan barnen i skolan och det är speciellt vanligt i samband med terminsstart. För att minska lusproblemen bör man undersöka barnen genom kamning med luskam helst en gång per vecka, framför allt under januari-februari och augusti-september. Ju tidigare man hittar löss desto mindre spridning får man i skolan. Om barnet har löss så börjar det ofta inte klia förrän efter en vecka, barnen kan också vara helt symtomfria. Kamma gärna barnets hår med balsam, det underlättar kamningen. Om ni hittar löss på ert barn så tala om det för skolsköterskan så hon kan få överblick över eventuell spridning på skolan. Om ni hittar löss hos barnet, behandla enligt nedan. Det är viktigt att alla familjemedlemmar kammars för att se om någon mer har löss. Det är enbart personer som har löss som ska behandlas.

Om löss

En huvudlus är 2-3 mm lång, grå, brun eller svart, nästan genomskinlig och ganska platt. Den har tre par kloliknande ben som den klättrar på hårstråna med. Den biter hål på huden och suger blod någon gång per dag. En lus lever ungefär en månad och en hona lägger 200-300 millimeterstora ägg, så kallade gnetter, under den tiden. Äggen klitrar fast vid hårstråna nära hårbotten, efter en vecka kläcks de till nya löss. Ägg som sitter längre ut på hårstråna talar för en äldre smitta och dessa ägg är troligen kläckta eller döda. Huvudlusen sprids från person till person nästan bara genom direkt kontakt hår mot hår när två huvuden är tätt ihop. Löss kan alltså spridas barn emellan men även mellan barn och vuxna och därmed kan vuxna fungera som reservoarer för löss om man inte är noggrann med att även kamma de vuxna.

En lus utanför hårbotten lever högst ett till två dygn. Sanering av sängkläder och leksaker behövs inte. Det är dock inte helt uteslutet att kammar och hårborstar som använts under de senaste timmarna av någon med löss kan överföra smitta. Huvudlusen trivs bara på människan, man blir inte smittad av djur.

Behandling

Använd luskam för att hitta eventuella löss. Kamningen underlättas med balsam i håret.

Endast personer med levande löss och ägg nära hårbotten ska behandlas.

Om löss finns hos någon i familjen ska även de andra familjemedlemmarna undersökas en gång per vecka genom kamning. Enbart personer som visar sig ha löss ska behandlas. Om flera i en familj visar sig ha löss ska alla behandlas samtidigt.

De preparat som i första hand rekommenderas för behandling av löss är så kallade medicintekniska lusmedel innehållande dimetikon. Idag finns produkterna **Hedrin** och **Nyda** som kan köpas på apoteket. Preparaten anses bland annat ha en kvävande effekt på lössen. Följ noggrant den information som följer med luspreparatet. Oftast rekommenderas två behandlingsomgångar med en veckas mellanrum. Barn kan gå till skolan direkt efter första behandlingen. Använda kammar, borstar och mössor kan rengöras eller frysas i två dygn. Kontrollera med kamning dagen efter behandling för att se om den haft effekt. Följ upp med kamning av barnet och övriga familjemedlemmar några gånger de närmaste veckorna.

Om behandlingen misslyckas, kontakta skolsköterskan för råd.

För mer information se [vårdguiden](#) 1177.

Skolsköterska

[Johan Sjöman](#)

0584-47 32 55,

072-530 60 92

Kontaktuppgifter

Hela detta blad fylls i och lämnas till mentor

Adress- och telefonuppgifter

Elevers namn: _____ Klass: _____

Bostadsadress: _____ Postnr/adress: _____

Telefon: _____

Vårdnadshavare 1 namn: _____

Bostadsadress: _____ Postnr/adress: _____

Tfn dagtid: _____ Mobil: _____

E-postadress: _____

Vårdnadshavare 2 namn: _____

Bostadsadress: _____ Postnr/adress: _____

Tfn dagtid: _____ Mobil: _____

E-postadress: _____

Om ni INTE bor tillsammans:

Vi har delad vårdnad: JA och vi vill båda ha hem information från skolan
 JA, men det räcker att (namn).....får informationen

Jag har ensam vårdnad och ska därför ha informationen

Vårdnadshavares underskrift: _____