

Budget 2016

Verksamhetsplan 2016-2018

Bild på framsidan
Fotograf: Bosse Lindh
Motiv: Tiveden
Bilden är beskuren

Innehållsförteckning

Beslut i Kommunfullmäktige	4
1 Majoriteten har ordet	5
1.1 Uppdrag	6
1.2 Uppdrag till kommunstyrelsen	6
1.3 Uppdrag till BUN	6
1.4 Uppdrag till SON.....	6
2 Laxå kommuns organisation.....	7
2.1 Organisationsschema	7
2.2 Mandatfördelning i kommunfullmäktige	7
3 Laxå kommuns styrning.....	8
3.1 Styrmodell	8
3.2 Europa 2020-strategin	10
3.3 Vision	11
3.4 Övergripande mål kommunstyrelsen.....	12
3.5 Övergripande mål riktade till barn- och utbildningsnämnden.....	15
3.6 Övergripande mål riktade till social- och omsorgsnämnden.....	17
3.7 Övergripande mål riktade till de helägda bolagen.....	18
4 Laxå kommuns ekonomi	20
4.1 Uppföljning	20
5 Utdebitering i Laxå kommun.....	21
6 Budget 2016 och ekonomisk plan 2017 - 2018	22
6.1 Verksamheternas nettokostnad.....	23
6.2 Avskrivningar	23
6.3 Finansnetto	24
6.4 Årets resultat.....	24
6.5 Balansräkning	25
6.6 Kassaflödesanalys	26
7 Finansiella mål.....	28
8 Driftbudget	30
9 Investeringsbudget	31

Beslut i Kommunfullmäktige

Kommunfullmäktige antog budget 2016 och verksamhetsplan 2016-2018 den 11 november 2015, § 163.

1 Majoriteten har ordet

Budget 2016 och Verksamhetsplan 2016 – 2018 är den andra budgeten i majoritet som partierna i Ett bättre Laxå presenterar tillsammans – denna budget är ett ytterligare steg på vägen till en kommun med hållbar ekonomi, en ökande befolkning och en positiv utveckling för kommunens invånare.

Vårt arbete att förändra kommunen fortsätter efter åratals av tillbakagång. Vi jobbar för att kommunen ska utvecklas och få en hållbar ekonomi, verksamhet och tillväxt. Tillsammans med kommunens invånare vill vi skapa en kommun som helt enkelt ska bli bättre och trivsammare att bo i.

Denna budget presenteras efter ca 6 månader i majoritet (juni 2015), så den har ännu inte fullständiga mål, planer och uppdrag då dessa utvecklas kontinuerligt. Dessa mål, uppdrag och planer för 2016 kommer att kompletteras i budgeten under hösten, men vår målsättning är klar – en kommun som "mår bra" i alla olika områden. De uppdrag som gavs i budget 2015 kommer att fortgå tills de är avslutade.

Vi ser med tillförsikt an det kommande året och kommer att göra satsningar som direkt kommer kommuninvånarna till gagn och som lyfter kommunen inom turist- och besöksnäringen, miljöarbetet, resultaten inom Kommunens kvalitet i korthet (KKiK) och kommuninvånarnas upplevelse av trivsel och trygghet. Tillsammans med föreningar och företag vill vi söka ökat samarbete inom och utanför kommunen för att skapa ett bättre Laxå.

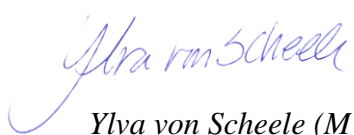
I denna komplettering av Budget 2016 till fullmäktige 2015-11-11 vill vi lämna ett förbehåll utifrån den aktuella flyktingsituationen och dess eventuella påverkan på kommunens ekonomi, sociala verksamhet och skola under 2016.



Bo Rudolfsson (KD)
kommunstyrelsens ordf.



Sara Pettersson (MP)
Kommunstyrelsens vice ordf.



Ylva von Scheele (M)



Arne Augustsson (C)



Gunnar Tingö (FP)

1.1 Uppdrag

På uppdrag från kommunstyrelsen har Projekt Laxå 2020 genomförts under år 2014. Syftet med projektet var att ta fram underlag för beslut om förändringar och mål som leder till att Laxå kommun har en långsiktigt hållbar ekonomi och verksamhet senast år 2020.

Med detta mål som utgångspunkt gav kommunfullmäktige ett antal uppdrag till styrelse och nämnder i budget 2015. De flesta projekt och uppdrag kommer att slutrapporteras i september och eventuellt nya uppdrag för 2016 presenteras i kommande budgetkomplettering.

1.2 Uppdrag till kommunstyrelsen

- Utredda möjligheterna att förändra den politiska organisationen, senast i och med nästa mandatperiod
- Utifrån beslut i kommunstyrelsen ta fram handlingsplan för genomförande av åtgärder enligt Projekt Centrala Laxå 2020
- Utredda förutsättningarna att tillskapa ett kommunalt naturreservat
- Genomföra en översyn av kommunägda bolagens ägardirektiv med speciell fokus på upphandling, samordning och bolagens miljöarbete
- Utredda möjligheterna och kostnad för anslutning och/eller fiberutbyggnad i kommunens tätorter till företag

1.3 Uppdrag till BUN

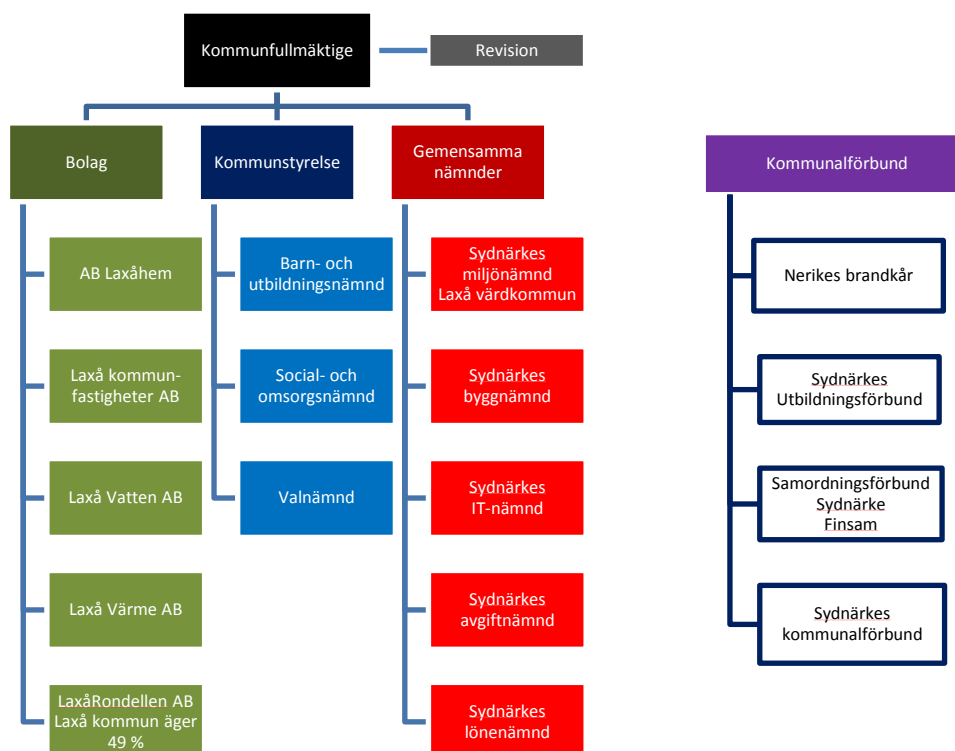
- Bemanna förskolorna utifrån erhållen standardkostnad
- Utredning avseende utökning med förskoleklass i Hasselfors
- Utredda kostnader och möjligheter för skolskjuts för gymnasieelever fram till kollektivtrafik

1.4 Uppdrag till SON

- Utredda effektivisering och behov av särskilt boende, demensboende och seniorboende, gemensamt tillagningskök för äldreomsorgen, minskning av antalet chefer
- Utred en organisation om hemtjänst grupperna till en enhet
- Införa en gemensam personalorganisation för boendena enligt LSS
- Utveckla en gemensam utslussorganisation för ensamkommande ungdomar
- Utredning för införande av LOV senast 2017

2 Laxå kommuns organisation

2.1 Organisationsschema



2.2 Mandatfördelning i kommunfullmäktige

Majoriteten (16 mandat)

Kristdemokraterna	6 mandat
Nya Moderaterna	4 mandat
Centerpartiet	3 mandat
Miljöpartiet	2 mandat
Folkpartiet	1 mandat

Oppositionen (15 mandat)

Socialdemokraterna	10 mandat
Vänsterpartiet	3 mandat
Sverigedemokraterna	2 mandat (varav en ledamot är partipolitiskt obunden)

3 Laxå kommuns styrning

3.1 Styrmodell

Laxå kommuns styrmodell har som syfte att producera verksamhet med högsta kvalitet utifrån de resurser som finns till förfogande.

Med styrning i Laxå kommun menas alla åtgärder som vidtas för att påverka agerandet i en viss riktning. Syftet med styrningen är att verksamheten ska utvecklas mot högsta möjliga kvalitet med tillgängliga resurser. Styrningen utgår från kommunens vision, gällande lagstiftning och nationella mål.

Kommunfullmäktige styr genom fastställda övergripande mål. De ekonomiska ramarna är medel för att nå målen.

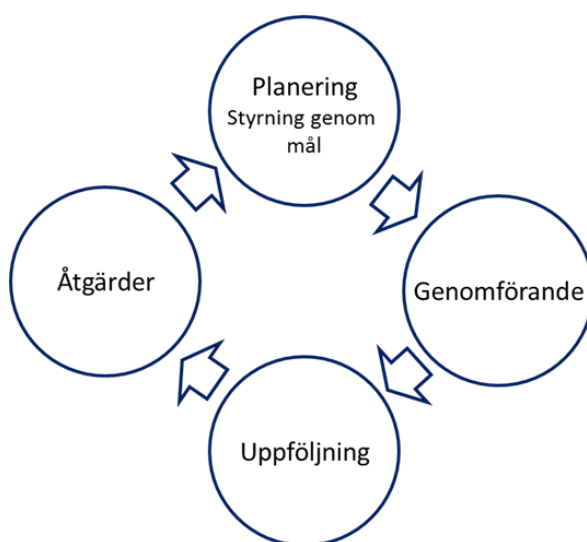
Det ska gå att följa kommunfullmäktiges övergripande mål till den enskilda arbetsplatsen eller enheten.

Det är respektive nämnd/verksamhet som är ansvarig att ta fram detaljerade mål med tillhörande plan med aktiviteter som gör att nämnden/verksamheten når kommunfullmäktiges övergripande mål.

Övergripande mål och andra underliggande mål ska i möjligaste mån vara tydliga, mätbara, tidssatta och realistiska. Övergripande mål kan sättas på längre sikt än ett år.

Kommunens vision och kommunfullmäktiges mål ska vara kända av alla medarbetare.

Laxå kommuns verksamhetsplan innehåller kommunens mål och budget för nästkommande år. I budgeten ges verksamheterna sina ekonomiska ramar.



Laxå kommuns styrmodell för systematiskt förbättringsarbete.

Mål på olika nivåer

Laxå kommuns styrmodell bygger på fyra olika nivåer:

1. Laxå kommuns vision
2. Kommunfullmäktiges övergripande mål
3. Mål för respektive nämnd/verksamhet
4. Planer med aktiviteter för att nå nämndernas mål

Laxå kommuns vision

Visionen pekar ut riktningen för Laxå kommun. Alla mål sätts för att nå visionen.

Kommunfullmäktiges övergripande mål

Kommunfullmäktiges mål antas i samband med verksamhetsplanen. De är övergripande och sätts över flera år. De övergripande målen bör tydligt kopplas till kärnverksamheten, till exempel skolresultat. Antalet mål bör begränsas.

Nämndmål

Varje nämnd antar mål som leder till att kommunfullmäktiges övergripande mål nås. De ska vara mätbara och tidssatta, men kan sättas på kortare tid, till exempel ett år. Nämndmålen kan vara fler än KFs övergripande mål för verksamheten.

Planer

På nämndnivå fastställs planer för att nå nämndmålen. Varje plan innehåller en eller flera aktiviteter som tillsammans leder till att nämndmålet nås.



Kommunhuset i Laxå tätort, fotograf Jan-Åke Karlsson

3.2 Europa 2020-strategin

Europa 2020 är EU:s tillväxtstrategi. Med stöd av tillväxtstrategin ska EU bli en smart och hållbar ekonomi för alla. Strategin ska hjälpa EU och medlemsländerna att uppnå hög sysselsättning, god produktivitet och stor social sammanhållning.



Utvecklingsstrategin för Örebroregionen (RUS) är en gemensam vägvisare för regionens framtidsarbete och den tar sitt avstamp ur Nationell strategi för regional tillväxt och attraktionskraft som i sin tur ansluter till Europa 2020-strategin. Utvecklingsstrategin fokuserar på fyra utvecklingsområden:



På samma sätt ansluter Laxå kommuns verksamhetsplan till Utvecklingsstrategin för Örebroregionen och EU:s tillväxtstrategi. Flera av verksamhetsplanens övergripande målen är direkt kopplade till mål i dessa strategidokument. Därför finns det en röd tråd, från Europa 2020-strategin till aktiviteter i våra verksamheter. Aktiviteter som gör att vi når våra mål men också bidrar till att vi når EU:s mål.

Den regionala utvecklingsstrategin ska under 2015-2016 revideras och förändras till ett regionalt utvecklingsprogram som stöder utvecklingen i alla länets kommuner. Laxå kommun planerar att aktivt delta i detta förändringsarbete.

3.3 Vision

”Laxå kommun ska vara ett attraktivt boendialternativ med goda kommunikationer och ha ett offensivt näringsliv, ett attraktivt föreningsliv och en professionell kommunal organisation i dynamisk samverkan till nytta för medborgarna.”

Visionen ska genomsyra alla kommunens verksamheter och de övergripande målen leder till att vi på sikt når visionen.

3.4 Övergripande mål kommunstyrelsen

Mål för befolkning

Laxå kommuns folkmängd ska öka.

Laxå kommuns folkmängd har sedan 70-talet minskat, men under 2013 skedde ett trendbrott, vi fick för första gången på över 40 år en ökad folkmängd. Under 2014 fortsätter den positiva förändringen och folkmängden 1 november 2014 uppgick till 5 649 invånare vilket är 79 fler än motsvarande datum 2013 och 69 fler än antalet invånare 31 december 2013. 31 december 2014 var antalet 5 664 och fram till och med vecka 44 2015 har befolkningen ökat med ytterligare 13 personer till 5 677.

Mål för samhällsbyggnad

Senast år 2020 ska det finnas minst 20 nya bostäder i Laxå kommun.

Folkmängden ökar och för första gången har AB Laxåhem en bostadskö. För att öka attraktiviteten i kommunen är det viktigt att nya och för efterfrågan anpassade bostäder tillskapas i kommunen.

Mål för turism

År 2017 ska antalet gästnätter i Laxå kommun ha stigit till 57 000 per år.

Antalet gästnätter, dvs. antalet nätter som gäster sovit på hotell, vandrarhem, campingplatser mm var för 2013 ca 49 500 och under 2014 ökade antalet gästnätter stort till 55 800. Genom samverkan med besöksnäringen ska attraktiviteten för Laxå kommun som turistkommun öka ytterligare. Detta ger en ökad möjlighet för besöksnäringen att fortsätta utvecklas i samma positiva riktning.

Mål 1 för näringslivsarbetet

Senast år 2018 ska Laxå kommun vara bland de 100 högst rankade kommunerna på föreningen Svenskt Näringslivs ranking av näringslivsklimatet.

2014 låg Laxå kommun på 175 plats. Mätningen 2015 visade på en förbättring med 35 placeringar till plats 140. Ett av de områden som kommunen måste arbeta mer aktivt med är skolans samverkan med näringslivet.

Mål 2 för näringslivsarbetet

Antalet verksamheter kring torget i Laxå ska öka med minst två stycken till år 2020.

I enlighet med projektet Centrala Laxå 2020, som bygger på samverkan mellan Laxå kommun, fastighetsägare och företagare, är det avgörande för ett levande centrum att torgets attraktivitet ökar så att fler verksamheter etableras.

Mål 3 för näringslivsarbetet

Längs E 20-området ska minst ytterligare en verksamhet etableras till år 2017 och ytterligare en till 2020.

För att utveckla centrala Laxå och samtidigt skapa fler arbetstillfällen är det viktigt att det etableras fler verksamheter längs E 20-området.

Mål för integration

Laxå kommun har som målsättning att hälften av alla kommunplacerade flyktingar väljer att bo kvar i Laxå minst ett år efter att deras etableringsersättning upphör under perioden 2015-2018.

Laxå kommun har under de senaste två åren tagit emot kommunplacerade flyktingar och ensamkommande barn. Detta har bidragit till en positiv befolkningsutveckling och det är viktigt att vi får en bra integration så att så många som möjligt väljer att etablera sig, dvs. fortsätta bo, arbeta, studera och leva i Laxå kommun.

Mål för personal

Laxå kommuns korttidssjukfrånvaro ska sänkas med en dag per anställd och år senast år 2018.

För att få en säkerställd kvalitet och kontinuitet i verksamheterna är det viktigt att korttidssjukfrånvaron minskar. Nuläget vid senast mätning gjord 7 januari 2015 är 5,3 dagar med korttidssjukfrånvaro per anställd. Korttidssjukfrånvaro är i detta fallet sjukfrånvaro kortare än 14 dagar.

Mål för ekonomi

Laxå kommuns kostnad per plats inom omsorgerna ska senast 2018 vara i nivå med genomsnittlig kostnad i landet.

Omsorgsplats	Nuläge (2013)	Genomsnittlig kostnad landet 2013
Förskoleplats	127 390	125 593
Grundskoleplats	115 269	94 031
Gymnasieplats	145 772	115 691
Hemtjänst	271 282	248 127
SÄBO*	839 000	759 292
LSS-insatser (kr/inv)	4 766	4 189

* särskilt boende för äldre, Laxås siffra avser 2014

För att skapa en stabil ekonomi är det viktigt att intäkterna sätter ramarna för verksamheten. Inom förskolan har vi en kostnadseffektiv verksamhet vilken ska behållas och inom övriga verksamheter måste kostnaden per omsorgsplats minska, då vi ligger över genomsnittliga kostnaderna i landet

och/eller vår egen standardkostnad.

Mål för miljö

Laxå kommun ska nå de av kommunfullmäktige fastställda miljömålen enligt fastställd tidsplan (2020 och 2021).

Laxå kommun har 14 övergripande miljömål som ansluter till de nationella miljö kvalitetsmålen (14 av 16 st är relevanta för Laxå kommun). Mer information och länkar nås via kommunens hemsida.

Mål för folkhälsa

Folkhälsoindex i Laxå kommun ska öka kontinuerligt för att år 2020 nå ett indikatorvärde på 79.

Laxå kommuns folkhälsoarbete utgår från ett långsiktigt och främjande arbetssätt med fokus på att stärka skyddsfaktorer för en god hälsa, samt i viss mån förebygga riskfaktorer. Huvudmålet med folkhälsoarbetet är att skapa förutsättningar för ett gott liv för alla invånare.

Strategiska målområden som ägnas särskild uppmärksamhet i folkhälsoarbetet är föräldrastöd, hälsofrämjande skolutveckling samt hälsosamt åldrande. Även utbildning, sysselsättning och integration är av stor vikt för en socialt hållbar utveckling med en mer jämlikt fördelad hälsa.

Kommunens samhällsplanering är ett utvecklingsområde inom folkhälsan då den skapar förutsättningar för bland annat fysisk aktivitet och sociala mötesplatser. Samtliga verksamheter inom kommunen har ett ansvar för invånarnas jämställdhet, delaktighet och inflytande.

Folkhälsoindexet bygger på indikatorer för föräldrastöd (tillit till föräldrar, barn i förskolan, deltagande föräldrautbildning), hälsofrämjande skolutveckling (självskattad hälsa, gymnasiebehörighet, framtidstro, nära relation, skoltrivsel) samt hälsosamt åldrande (självskattad hälsa, fysisk aktivitet, regelbundna matvanor, socialt stöd, praktiskt stöd).

Idag uppnår folkhälsoindexet ett värde på 77,6. Ett delmål är att senast år 2017 uppnå ett indexvärde på 78 för att slutligen, senast år 2020, uppnå ett indexvärde på 79.

3.5 Övergripande mål riktade till barn- och utbildningsnämnden

Mål 1

Minst 85 % av eleverna* ska år 2018 ha behörighet till ett nationellt gymnasieprogram.

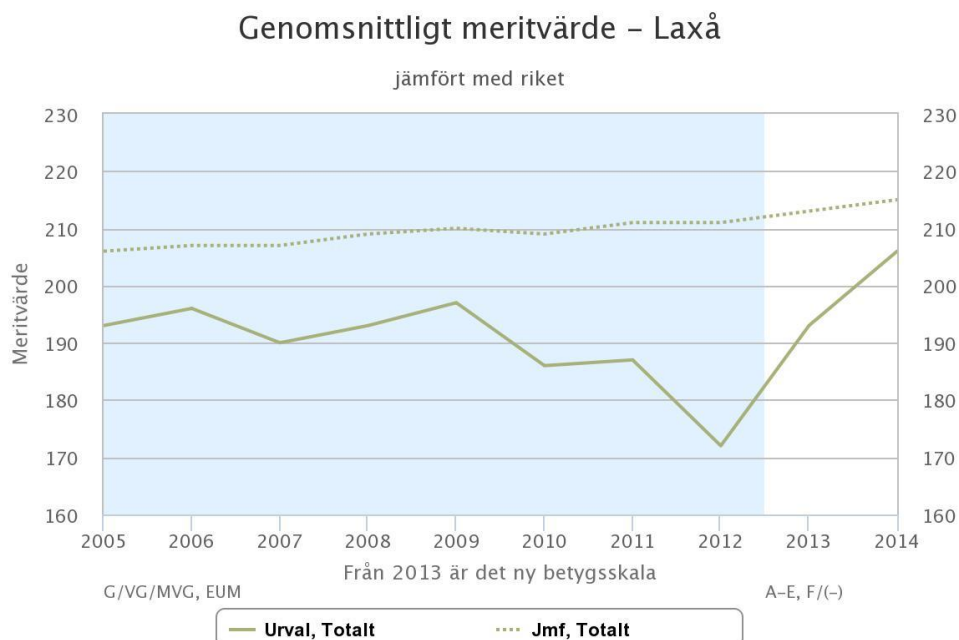
Vid läsårsslut juni 2014 var 84 % av eleverna i skolår 9 behöriga till ett nationellt gymnasieprogram.

Mål 2

Meritvärdet i skolår 9 ska 2018 vara lägst 216.*

Meritvärdet i skolår 9 var i juni 2014 206,4. Vid skolåret 2015 var meritvärdet 183 (elever med svensk bakgrund hade meritvärdet 215, elever med utländsk bakgrund 103). Denna skillnad förklaras av den stora andelen ny-anlända elever.

*Detta gäller för elever som vistats och gått i skola i Sverige minst fyra år.



Mål 3 kultur och fritid

Minst 75 % av kommunens invånare är nöjda eller mycket nöjda med utbudet av kultur- och fritidsaktiviteter i kommunen.

Kommuninvånarna ska ha tillgång till ett brett spektra av kultur- och fritidsaktiviteter av god kvalitet. Laxå kommun är en direktleverantör av kultur- och fritidsaktiviteter till exempel genom biblioteket och våra bad. Men minst lika viktigt är det samarbete kommunen har med föreningar som verkar i Laxå kommun och som också levererar kultur- och fritidsaktiviteter. Samarbetet består bland annat av ekonomiskt stöd.

Genom att via enkät mäta kommuninvånarnas upplevelse av, och utbudet av, kultur- och fritidsaktiviteter ges en bild av nuläget men också en möjlighet att kartlägga brister.

3.6 Övergripande mål riktade till social- och omsorgsnämnden

Mål 1 äldreomsorgen

Personer över 65 år boende i Laxå kommun ska kunna åldras i trygghet med tillgång till en god vård och omsorg och kvalitetsindexet ska senast år 2018 vara 3,8.

Kvaliteten i äldreomsorgen kan styrkas genom flera mått. Laxå kommun har därför valt att skapa ett eget kvalitetsindex med sju mått som redovisas officiellt och därför jämförbarhet med andra kommuner finns. De värderas utifrån en femgradig skala och kvalitetsindexet blir medelvärdet av de sju måtten. 2013 uppgick kvalitetsindexet till 3,8 och rikets genomsnitt uppgick till 3,3.

Mål 2 äldreomsorgen

Laxå kommun ska genom att verka för en god folkhälsa bibehålla eller minska andelen över 65 år som har hemtjänst eller bor i särskilt boende.

Antalet äldre i Laxå kommun ökar och det är viktigt att kommunen verkar för en god folkhälsa via till exempel förebyggande verksamhet för att på så sätt säkerställa att de tillgängliga resurserna räcker för att kunna erbjuda en äldreomsorg med god kvalitet. År 2014 hade XX,XX % av invånarna över 65 år beviljats hemtjänst eller boende i särskilt boende. 2013 var siffran 9,9 %, 2012 var siffran 12,9 % och 2011 11,1 %. Snittet i riket var XX,X % och för jämförbara kommuner XX,X % för 2014. (Majlill skaffar fram denna info)

Mål IFO, socialpsykiatri och LSS

De som kommer i kontakt med individ- och familjeomsorgen, socialpsykiatri och LSS ska uppleva god tillgänglighet och få ett bra bemötande och andelen personer som känner att personalen lyssnar på dem ska senast 2018 vara 75 %.

Det saknas aktuell statistik för detta mått och en särskild enkät för att mäta detta måste utformas.

3.7 Övergripande mål riktade till de helägda bolagen

Mål 1 alla bolagen

Varje bolag ska ha en förankrad affärsplan och utifrån den, mätbara mål som ska följas upp i tertialrapport, delårsrapport och årsredovisning och rapporteras till kommunfullmäktige.

Respektive bolags affärsplan ska vara väl förankrad i styrelse, hos medarbetarna samt vara känd av kommunfullmäktige. Presidiet ska tillsammans med ekonomi- och kvalitetschefen tre gånger om året träffa företrädare för de helägda bolagen och då följa målarbetet gällande kvalitet, utveckling och ekonomi. Dessa träffar ska ligga till grund för bolagsuppföljningen i tertialrapport, delårsrapport och årsredovisning och måste därför planeras in i slutet av april och augusti samt i början av februari gällande årsredovisningen.

Mål 2 alla bolagen

Alla helägda bolag ska senast 2018 vara miljödiplomerade.

Laxå kommun är miljödiplomerad sedan 2011 och för att ytterligare stärka miljöarbetet ska även de helägda bolagen vara miljödiplomerade.

Mål 3 Laxå kommunfastigheter AB och AB Laxåhem

Energiförbrukning/m² ska minska från XXX 2014 till XXX 2020 för Laxå kommunfastigheter AB och från XXX 2014 till XXX 2020 för AB Laxåhem.

Laxå kommun är miljödiplomerad och driver även ett energieffektiviseringsprojekt och det är därför rimligt att även de bolag som står för ett stort energiutnyttjande i form av både el och värme aktivt arbetar med att minska energiförbrukningen.

Mål 4 Laxå kommunfastigheter AB

Laxå kommunfastigheter AB ska ha tillfredsställande underhållsplaner på hela fastighetsbeståndet senast 2016 och rapportering om dessa följs ska ske vid presidiets bolagsträffar.

Det är av stor vikt att bolagets fastigheter hålls i ett gott skick för att på bästa sätt kunna erbjuda kommunens verksamheter ändamålsenliga och tillfredsställande lokaler.

Mål 5 AB Laxåhem

AB Laxåhem ska senast år 2020 skapa 20 stycken nya bostäder i det befintliga beståndet.

Laxå kommun har som målsättning att befolkningsmässigt växa även de kommande åren. För att kunna nå det målet måste nya bostäder tillskapas på ett kostnadseffektivt sätt. AB Laxåhem har ytor som idag inte används till bostäder och för att möta efterfrågan på bostäder bör dessa byggas om.

Mål 6 Laxå Vatten AB

Laxå Vatten AB ska ha en säker dricksvattenproduktion/distribution och målvärdet är att antalet anmärkningar/antal vattenprov ska minska.

Laxå Vatten ABs målvärde ska tillsammans med styrelsen arbetas fram under hösten 2015.

Mål 7 Laxå Vatten AB

Laxå Vatten ABs förnysetakt för ledningsnätet ska öka.

Laxå Vatten ABs målvärde ska tillsammans med styrelsen arbetas fram under hösten 2015.

Mål 8 Laxå Vatten AB

Laxå Vatten ABs utsläpp av fosfor vid Laxå avloppsverk ska minska från dagens 200 kg/år till 100 kg/år 2020.

Laxå Vatten ABs målvärde ska tillsammans med styrelsen arbetas fram under hösten 2015.

Mål 9 Laxå Värme AB

Laxå Värme AB ska ha en säker fjärrvärmeproduktion och distribution och målvärdet är att antalet akuta driftstopp/år ska minska.

Laxå Värme ABs målvärde ska tillsammans med styrelsen arbetas fram under hösten 2015.

Mål 10 Laxå Värme AB

Andelen biobränsle som Laxå Värme AB använder i produktionen av fjärrvärme ska öka och senast 2018 uppgå till 100 procent.

Den nya pelletspannan som köptes under slutet av 2013 ska innebära att användandet av olja helt ska upphöra när pannan är intrimmad.

Mål 11 Laxå Värme AB

Andelen fossila utsläppsemissioner ska för Laxå Värme AB minska och senast 2018 vara 0 procent.

4 Laxå kommuns ekonomi

I kommunallagen kapitel 8 § 5 regleras balanskravet, vilket innebär att kommunen ska ha balans mellan resultaträkningens intäkter och kostnader. Detta ska ses som ett led i att ha en god ekonomisk hushållning i sin verksamhet. Eventuella underskott ska regleras inom tre år efter att de uppkommit. En kommun kan under vissa förutsättningar besluta om synnerliga skäl för att inte reglera hela eller delar av ett underskott. Möjligheten att underbalansera budgeten ska användas med restriktivitet och normalt sett endast något enstaka år.

Kommunens goda resultat de senaste två åren innebar att kvarstående underskott sedan tidigare år helt återställdes. Budgeterat resultat för 2015 innebär att ekonomin ytterligare stärks. Målet är att senast år 2020 nå en soliditet på 20 % och utifrån planen för 2016-2018 så ska soliditeten redan 2018 uppgå till 19 %. För att nå detta krävs dock att åtgärder för ökade intäkter eller sänkta kostnader beslutas och genomförs. Vissa åtgärder finns med som utredningsuppdrag i budget 2015 och beslut gällande uppdrag förväntas under hösten 2015.

4.1 Uppföljning

Vid fyra tillfällen under året ska nämnderna upprätta prognoser med tillhörande åtgärdspaket/konsekvensbeskrivning för att hantera eventuella underskott. Dessa lämnas skriftligen och muntligen till kommunstyrelsen av respektive verksamhetschef. De fyra prognoserna ingår i tertialrapporten efter fyra månader, månadsuppföljningen i juni, i delårsrapporten som upprättas efter årets åtta första månader samt i månadsuppföljningen för oktober. Nämnderna ska månaderna däremellan följa upp det ekonomiska utfallet och ställa det mot budgeten.

De övergripande målen och nämndernas mål följs upp i tertialrapport, delårsrapport och i årsredovisning. Utöver detta så följs sjuktalen upp i månadsuppföljningarna som görs däremellan.

Ekonomiavdelningen ansvarar för att en samlad redovisning av uppföljningar och prognoser redovisas till kommunstyrelsen.

Nämnderna ansvarar för ekonomi och verksamhet inom sitt verksamhetsområde. Detta ansvar delegeras sedan till ansvariga verksamhetschefer som i sin tur delegerar vidare till övriga chefer.

5 Utdebitering i Laxå kommun

Skattesatsen för 2016 är oförändrat 22,18 kronor per beskattningsbar hundralapp.



Unden, fotograf Jan-Åke Karlsson

6 Budget 2016 och ekonomisk plan 2017 - 2018

Budget 2016 och ekonomisk plan för 2017 och 2018 är baserad på den prognos som Sveriges Kommuner och Landsting presenterade i cirkulär 15:29 i april 2015.

	2015	2016	2017	2018
BNP ¹	3,2	3,4	2,6	203
Sysselsättning, timmar ²	0,9	1,6	1	0,9
Relativ arbetslöshet, nivå ³	7,4	6,7	6,3	6,2
Timlön, nationalräkenskaperna ⁴	3,0	3,2	3,4	3,5
Timlön, konjunkturlönestatistiken ⁵	3,0	3,2	3,4	3,5
Konsumentpris, KPIX ⁶	0,5	1,4	1,8	1,9
Konsumentpris, KPI ⁷	0,1	1,4	2,9	3,1
Realt skatteunderlag ⁸	1,9	2,7	1,2	0,7

¹ Bruttonationalprodukten visar tillväxten i landets, dvs ökningen av produktionen av varor och tjänster under ett år.

² Visar förändringen av antalet arbetade timmar.

³ Andel personer som erhållit arbetslöshetsunderstöd i förhållande till total arbetsför befolkning.

⁴ Visar förändringen av timlöner inkl tillägg utöver övertidsersättning

⁵ Visar förändringen av timlöner, exkl tillägg, utifrån ett urval av företag och hela den offentliga sektorn

⁶ Visar den underliggande inflationen exklusive temporära effekter.

⁷ Visar prisutvecklingen för den privata konsumtionen, dvs inflationen

⁸ Visar skattunderlagsförändringen korrigerat för regeländringar

Resultaträkningen visar kommunens intäkter och kostnader. Det långsiktiga resultatmålet är ett årligt positivt resultat motsvarande 2 % av skatteintäkter och generella stadsbidrag. Denna resultatnivå är nödvändig för att skapa en långsiktig balans och för att kunna hantera kommunens låne- och pensionskulder. För att stärka kommunens ekonomi var resultatet i resultatbudgeten för 2015 positivt med 10 000 tkr och denna nivå budgeteras även 2016 men för de två därefter kommande åren beräknas nivån till 2 % av skatteintäkter och generella stadsbidrag.

Skatteintäkterna och statsbidragen beräknas 2016 öka med 11 795 tkr. Den stora ökningen beror dels på en årlig uppräknings och är dels ett resultat av en positiv befolkningsutveckling. Dock justeras befolkningsprognosen ner med 20 invånare jämfört med den som redovisades i april. Det innebär att med den nya skatteprognosen för oktober månad minskar intäkterna med ca 3 200 tkr jämfört med den prognos som redovisades i april.

Utjämningsystemet bygger på antal invånare i kommunen 1 november året innan budgetåret. En ny prognos har erhållits från Statsicon, men en viss nedskrivning av prognosen har gjorts gällande elevantal och totalt antal prognostiserade invånare. En ökning beräknas med 20 personer per år. För år 2018 beräknas kostnadsutjämningsbidraget minska kraftigt som en följd av befolkningsdemografins utveckling.

Ålder / År	Budget 2016		Budget 2017	Budget 2018	
	2014	2015	2016	2017	2018
1-5	244	235	242	243	
6-12	356	355	357	360	
6	52	56	48	52	
7-15	466	462	482	489	
16-18	228	212	201	201	
19-64	2 727	2 747	2 751	2 747	
65-79	1 141	1 150	1 143	1 158	
80-89	370	364	370	359	
90+	80	85	89	95	
Totalt antal	5 664	5 664	5 684	5 704	

Resultaträkning	Bokslut	Budget	Budget	Plan	Plan
Belopp i tkr	2014	2015	2016	2017	2018
Verksamhetens nettokostnader	-272 559	-288 154	-299 801	-314 549	-316 342
Avskrivningar	-9 709	-4 717	-4 717	-4 717	-4 717
Verksamhetens nettokostnader	-282 268	-292 871	-304 518	-319 266	-321 059
Skatteintäkter	231 366	234 452	237 997	250 206	258 006
Generella statsbidrag	60 951	69 671	77 921	77 004	71 033
Finansiella intäkter	2 160	1 400	1 200	1 200	1 200
Finansiella kostnader	-2 565	-2 652	-2 600	-2 600	-2 600
Årets resultat före e.o. poster	9 644	10 000	10 000	6 544	6 581
Extraordinära poster	0	0	0	0	0
Årets resultat	9 644	10 000	10 000	6 544	6 581

I verksamhetens nettokostnader ingår kostnader för pensioner och arbetsmarknadsförsäkringar. Dessa kostnader bokförs i driftredovisningen under finansförvaltningen.

6.1 Verksamheternas nettokostnad

Verksamheternas nettokostnader tillåts, utifrån inkomstförändringarna, öka med 4,0 % 2016, 4,9 % 2017 och med knappt 1,0 % 2018. Ökningen beror både på löneökningar och generella prisökningar, men även på grund av en ökad efterfrågan inom både skola och äldreomsorg. I verksamheternas nettokostnader ingår kostnader för pensioner och arbetsmarknadsförsäkringar. Dessa kostnader bokförs i driftredovisningen under finansförvaltningen.

6.2 Avskrivningar

Avskrivningarna beräknas uppgå till ca 4 700 tkr varje år. Investerings- takten har ökat något och motsvarar i princip avskrivningarna. Avskrivningarna sker på anskaffningsvärdet av en anläggningstillgång och påbörjas tertialvis efter det att investeringen slutförts. En tillgång ska ha ett

anskaffningsvärde på minst ett prisbasbelopp och en nyttjandetid på minst tre år för att räknas som en anläggningstillgång.

6.3 Finansnetto

Finansnettot är skillnaden mellan de finansiella intäkterna och de finansiella kostnaderna. Finansnettot är på grund av kommunens stora långfristiga lån negativt. De finansiella intäkterna avser de borgensavgifter som kommunen tar ut för de lån som bolagen inom koncernen har och som kommunen borgar för. Borgensavgiften fastställs utifrån den modell som finns i borgenspolicyn. Borgensavgiften varierar för närvarande mellan 0,4 % - 0,6 % beroende på bland annat bolagets finansiella ställning och resultat samt bedömd risk. Kommunen erhåller också finansiella intäkter då kommunen har en utställd revers till LaxåRondellen AB.

De finansiella kostnaderna består i räntekostnader som kommunen har på de långsiktiga lånen samt bankkostnader.

6.4 Årets resultat

Årets resultat uppgår 2016 till 10 000 tkr, 2017 till 6 544 tkr och 2018 till 6 581 tkr. Resultaten motsvarar 2016 3,13 % av skatteintäkter och generella statsbidrag, 2017 och 2018 2,0 %.

6.5 Balansräkning

Balansräkningen redovisar fördelningen av kommunens tillgångar, skulder och eget kapital. Eget kapital avser skillnaden mellan tillgångarna och skulderna och speglar kommunens ekonomiska resultat över åren. Vid ingången av 2015 var Laxå kommuns egna kapital positivt med 435 tkr. Det prognostiserade resultatet för 2015 gör att det egna kapitalet kommer att vara drygt 10 000 tkr vid årets slut. Resultatbudgeten för 2016 inklusive planen för 2017-2018 innebär att det egna kapitalet förbättras avsevärt.

Balansräkning	Bokslut	Budget	Budget	Plan	Plan
Belopp i tkr	2014	2015	2016	2017	2018
Anläggningstillgångar	99 730	107 921	109 144	110 367	111 150
Bidrag till statlig infrastruktur	1 320	880	440		
Omsättningstillgångar	19 239	22 000	22 000	23 000	23 000
Likvida medel	43 399	19 619	39 798	40 568	42 683
Tillgångar	163 688	150 420	171 382	173 935	176 833
Eget kapital	435	9 798	20 435	26 925	33 608
Avsättningar	21 862	16 753	21 355	19 418	17 632
Kortfristiga skulder	63 545	46 081	53 747	53 804	53 861
Långfristiga skulder	77 846	77 788	75 845	73 788	71 731
Skulder och eget kapital	163 688	150 420	171 382	173 935	176 833
Soliditet	0,27%	6,51%	11,92%	15,48%	19,01%

Bidrag till statlig infrastruktur avser den medfinansiering av utveckling av kollektivtrafiken i Örebro län som Laxå kommunfullmäktige beslutat om.

Lån

Kommunens lånenivå uppgår för närvarande till knappt 77 800 tkr med en genomsnittlig ränta på ca 2,3 %. Ca 26 % av lånen ligger med rörlig ränta och kapitalbindningen uppgår till 2,3 år medan räntebindningen är 1,5 år i genomsnitt. Några lån kommer att omsättas under 2015 och det är troligt att räntenivån kommer att sjunka. Räntenivån är historiskt låg för tillfället och de lån som omsattes under 2014 har en väldigt förmånligt räntesättning. Lånen placeras så att ett lån förfaller årligen för att minska ränterisken samt ge möjlighet till återbetalning av lån. En amortering om 2 000 tkr har budgeterats utöver de 50 tkr som redan ligger i amorteringsplan. Utöver de långfristiga lånen har kommunen en checkräkningskredit på 16,25 mnkr. Denna har inte nyttjats under 2014 och kommer inte heller nyttjas under 2015.

Borgensförbindelser

Kommunen har en borgenspolicy och i den framgår att kommunen är restriktiv med att ge borgen och det är i dagsläget enbart bolag och förbund där kommunen är hel- eller delägare som kommunen gett borgen.

Kommunen beslutade under 2013 och 2014 om utökning av borgen för investeringar, och hittills har Laxå Värme AB, Sydnärkes Utbildningsförbund och LaxåRondellen AB nyttjat den utökade borgen. Under hösten 2015 kommer Laxå Kommunfastigheter AB utöka sina lån på grund av om- och tillbyggnationen vid Centralskolan.

6.6 Kassaflödesanalys

Kassaflödesanalysen visar hur de likvida medlen, det vill säga pengarna på banken, kommer att förändras under åren. De likvida medlen förändras inte enbart på grund av det ekonomiska resultatet, utan förändring av kortfristiga tillgångar och skulder påverkar också stort, liksom investeringsnivån.

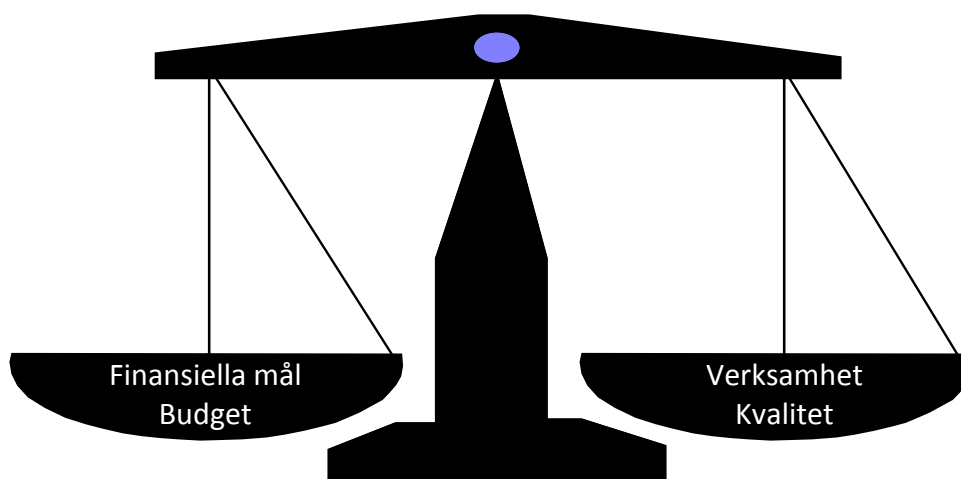
Kommunens likviditet försämrades kraftigt under 2011 och 2012 nyttjades en stor del av checkräkningskrediterna och inför sommaren 2012 var läget kritiskt. Under 2013 förbättrades likviditeten och några nya lån behövdes inte tas upp trots utlån till ett delägt bolag. Under 2014 fortsatte den positiva utvecklingen och ett lån som skulle omsättas under våren 2014 betalades istället av.

Kassaflödesanalysen visar att de långfristiga lånen kommer att betalas av med 2 mnkr de kommande tre åren. Den förbättrade likviditeten för de kommande åren bygger till stor del på att kommunens ekonomiska resultat uppnås och att investeringsbudgeten hålls.

Kassaflödesanalys	Bokslut	Budget	Budget	Plan	Plan
Belopp i tkr	2014	2015	2016	2017	2018
Den löpande verksamheten					
Årets resultat	9 644	10 000	10 000	6 544	6 581
Justering för av- och nedskrivningar	9 709	4 717	4 717	4 717	4 717
Justering för gjorda avsättningar	2 443	0	0		
Justering för ianspråktaga avsättn	-1 038	-507	-507	-1 937	-1 786
Justering övr ej likv påverkande poste	0	0	-15 375	0	0
Medel från Verksamheten	20 758	14 210	-1 165	9 324	9 512
Ökn (-)/minskn (+) kortfristiga ford.	3 347	-2 000	0	-1 000	0
Ökn (-)/minskn (+) Förråd	0	0	0	0	0
Ökn (+)/minskn (-) kortfristiga skulder	18 838	57	57	57	57
Kassaflöde löpande Verksamhet	42 943	12 267	57	-943	57
Investeringsverksamheten					
Invest i mtrl anläggningstillgångar	-4 445	-7 260	-5 500	-5 500	-5 500
Försäljning av mtrl anläggningstillg	0	0	0	0	0
Invest i finansiella anläggningstillg	-1 500	0	0	0	0
Avyttr/amort av fin anläggningstillg	0	0	0	0	0
Kassaflöde Investeringar	-5 945	-7 260	-5 500	-5 500	-5 500
Finansieringsverksamheten					
Nyupptagna lån	0	0	0	0	0
Amortering av skuld	-1 401	-57	-1 943	-2 057	-2 057
Uppräknad avsättning	146	0	0	0	0
Minskning av långfr fordran	0	0	0	0	0
Kassaflöde finansiering	-1 255	-57	-1 943	-2057	-2 057
Periodens kassaflöde	35 743	4 950	-8 551	824	2 012
Likvida medel vid årets början	7 656	14 669	48 349	39 798	40 622
Likvida medel vid årets slut	43 399	19 619	39 798	40 622	42 634
Förändring av likvida medel	35 743	4 950	-8 551	824	2 012

7 Finansiella mål

För att uppnå en god ekonomisk hushållning är det viktigt att det finns en medveten balans mellan tillgängliga finansiella resurser och verksamhetsvolymen, dvs. vilken verksamhet vi ska erbjuda och producera samt vilken kvalitet verksamheten ska ha. De tillgängliga finansiella resurserna tillsammans med de finansiella målen ligger till grund för den totala budgetramen. Den aktuella budgetramen ska sedan ligga till grund för den verksamhet som ska bedrivas och den kvalitet som verksamheten ska ha, vilket kan utläsas både i de övergripande målen och de nämndspecifika målen. Resonemanget kan beskrivas med hjälp av följande bild.



Mål för eget kapital

Förändring av eget kapital ska uppgå till +10 mnkr 2016 därefter vara minst 2 % av skatteintäkter och generella statsbidrag.
--

Förändringen av eget kapital visar årets resultat. Om årets totala intäkter för kommunen överstiger årets totala kostnader (inklusive avskrivningar och extraordinära kostnader) blir förändringen positiv. I företags-ekonomiska termer uttrycks förändringen av eget kapital som vinst eller förlust. Målet är satt exklusive extraordinära intäkter. Vid ingången av 2015 var Laxå kommuns egna kapital positivt med ca 435 tkr och det budgeterade resultatet innebär att det egna kapitalet vid årets slut beräknas uppgå till 10 435 tkr.

Budgeterat resultat innebär att det finansiella målet nås.

Mål för soliditeten

Soliditeten ska förbättras och långsiktigt uppgå till minst 20 %.

Soliditeten visar hur stor del av kommunens tillgångar som finansierats med egna medel, det vill säga eget kapital. Summa eget kapital ställs i relation till kommunens totala tillgångar. Soliditetsutvecklingen är beroende dels av årets resultat (förändring av eget kapital) och dels av hur tillgångsförändring finansieras. Om tillgångarna ökar i snabbare takt än det egna kapitalet sjunker soliditeten. För att få oförändrad soliditet eller höjd soliditet måste resultatet förbättras genom ökade intäkter eller minskade kostnader, och/eller att tillgångsökningen begränsas.

Laxå kommun hade besök av SKL:s särskilda analysgrupp 2013. Deras rapport har använts i arbetet med Projekt Laxå 2020 med syfte att vända den ekonomiska utvecklingen. Denna rapport ger en samlad bild av kommunens ekonomi och möjligheter till förändring utifrån jämförelse med andra kommuner, särskilt de kommuner som finns i samma "kommungrupp" som Laxå kommun. Från ingången av 2015 är soliditeten 0,3 % och budgeterat resultat innebär att soliditeten för 2016 blir 11,92 %, 2017 15,48 % och 2018 19,01 %.

Mål för likviditeten

Likviditeten ska vid årets slut uppgå till minst en månads skatteintäkter och utjämningsbidrag.

För 2016 uppgår en månads skatteintäkter och utjämningsbidrag till 26 595 tkr.

Under september 2014 nåddes ett kortsiktigt satt mål om att nå 25 mnkr dagen innan inbetalning av månadens skatteintäkter och detta firades genom att alla medarbetare fick fruktkorgar.

Den likvida situationen är bättre och det fanns 43 388 tkr på bankkontot vid ingången av 2015. Avsättningar som är gjorda för medfinansiering av kollektivtrafiken och sluttäckning av deponin ska betalas ut under de kommande åren, vilket påverkar likviditeten negativt. En del pengar från Migrationsverket sätts också av för framtida kostnader. En balansering med dessa utbetalningar och det likvidamålet ger utrymme för amortering av de långsiktiga lånen och planen är att amorteringen ska uppgå till 2 mnkr årligen.

8 Driftbudget

Här redovisas de nettokostnadsanslag som verksamheterna disponerar under åren 2016-2018.

För att klara det ekonomiska målet för kostnaden per omsorgsplats har en resursfördelningsmodell skapats vilken bygger på att standardkostnaden för respektive område, minskat med övergripande overheadkostnad, fördelas utifrån volymerna inom respektive område. En planeringsreserv skapas och motsvarar 1 procent av skatteintäkter och generella statsbidrag. Denna reserv ska användas för att kompensera de verksamheter som per 30 juni har en större volym än budgeterat. Justeringen sker på halvårsbasis. Utöver denna planeringsreserv ska styrelse och nämnd avsätta medel till planeringsreserv för att klara oförutsedda kostnader, till exempel ökat behov av stöd eller vård.

Resursfördelningsmodellen bygger på en optimerad organisation och ger ett utrymme på 5,2 mnkr till politiska prioriteringar. Prioriteringen kan avse att ha flera skolenheter, flera enheter med särskilda boenden, sommaröppen förskoleverksamhet på mer än en förskola med mera. För 2016 har de 5,2 mnkr fördelats med 1,5 mnkr till barn- och utbildningsnämnden, 2 mnkr till social- och omsorgsnämnden och drygt 1,7 mnkr till kommunstyrelsen. Fördelning grundar sig på att bibehålla nuvarande organisation. Fördelning och prioritering för de kommande åren görs vid senare tillfälle då åiterrapportering skett av de uppdrag som gavs nämnderna i budget och verksamhetsplan 2015.

Kompensation för respektive års löneökningar återfinns liksom tidigare år i ej fördelad komp löneökning och ska storleksmässigt ge utrymme för full kompensation till nämnder och styrelse.

Driftbudget	Utfall	Budget	Budget	Plan	Plan
Belopp i tkr	2014	2015	2016	2017	2018
Kommunstyrelsen	-80 019	-83 468	-87 653	-88 294	-93 448
Miljönämnden	-1 015	-1 000	-1 020	-1 040	-1 061
Barn- och utbildningsnämnden	-78 737	-81 678	-81 402	-82 560	-84 248
Social- och omsorgsnämnden	-111 488	-114 814	-115 859	-115 600	-117 003
Summa nämnder	-271 259	-280 960	-285 934	-287 494	-295 760
Ej fördelade pensionskostnader	-13 013	-10 500	-11 000	-11 500	-12 000
Ej fördelad komp löneökning		-345	-4 742	-5 335	-5 500
Planeringsreserv		-249	-2 441	-3 225	-3 322
Medel för politiska prioriteringar				-11 152	-3 913
Summa verksamhet	-284 272	-292 054	-304 117	-318 706	-320 495
Finansiering	293 916	302 054	314 117	325 250	327 075
Årets resultat	9 644	10 000	10 000	6 544	6 580
		10 000	10 000	6 544	6 581

9 Investeringsbudget

En investering är anskaffningar som uppgår till mer än ett prisbasbelopp (44 500 kr för 2015) och om det anskaffade har en livslängd på 3 år eller mer. Övriga inköp finansieras ur respektive nämnds driftsbudget.

Anskaffningstillgångarna ska från och med 2014 komponentavskrivas vilket innebär att tillgången ska delas upp i de komponenter som den består av och med syfte att avskrivningarna ska spegla de olika komponenternas livslängd. Komponentavskrivningen innebär också att när en komponent måste återanskaffas så ska detta göras som en investering. Detta gör att investeringsbudgeten har utökats med 1 000 tkr jämfört med tidigare plan. Nya toppskikt på gator och vägar får inte längre tas i driften utan ska tillgångsföras.

Internräntan sänktes 2015 till 4 % (från 5 %) och sänks ytterligare 2016 till 3,5 % eftersom kommunens räntekostnader sjunkit och det allmänna ränteläget är lägre och förväntas så vara de kommande åren. Internräntan ger upphov till kapitalkostnader för de nämnder som gjort investeringar. Kommunen använder nominell metod vid beräkning av kapitalkostnader. Metoden innebär att internräntan beräknas på kvarvarande värde på anläggningarna (bokfört värde) och att avskrivning sker med samma belopp varje år under anläggningens livslängd. Avskrivningarna börjar tertialvis efter att investeringen har skett.

I budget och verksamhetsplan 2015-2017 beslutades en investeringsbudget för alla tre åren. Då processen för investeringsäskanden inte varit helt känd görs ingen förändring i investeringsbudgeten nu utan frågan lyfts upp när budgeten kompletteras under hösten.

Investeringar (i tkr)	Investering 2016	Investering 2017	Investering 2018
Datorer	500	500	500
IT-investeringar	500	500	1 500
Ekonomisystem		1 500	500
Ärendehanteringssystem	700		
Gator - ny toppbeläggning	1 000	1 000	1 000
Lekplatser	200	200	200
Bilar	200	200	200
Gång/Cykel väg längs G:a Tivägen "Othzens stig"		300	
Väg mellan Idrottsvägen/Fabrikgatan - bredå	200		
Barn- & Utbildningsnämnden	900	500	500
Social- och Omsorgsnämnden	200	200	200
Läsplattor till förtrodendevalda	200		
Till KF förfogande	500	300	500
Till KS förfogande	400	300	400
Totala investeringar	5 500	5 500	5 500