

Laxå kommun
Årsredovisning 2013

Innehåll

Fakta om Laxå	3
Majoriteten har ordet	4

FÖRVALTNINGSBERÄTTELSE

Omvärldsanalys	6
Ekonomisk översikt	7
Nyckeltal	12
Personalredovisning	13
Övergripande mål	17

VERKSAMHETERNA

Kommunstyrelsen	20
Sydnärkes miljönämnd	27
Barn- och utbildningsnämnden	30
Social- och omsorgsnämnden	35
De kommunägda bolagen	40

EKONOMISK REDOVISNING

Den sammanställda redovisningen	46
Resultaträkning	47
Finansieringsanalys	48
Balansräkning	49
Noter	50
Driftredovisning	56
Investeringar	57
Redovisningsprinciper	58
Ord och begrepp	60
Revisionsberättelse	62

Fakta om Laxå

Kommunstyrelsen

Ordinarie

Tommy Holmquist (S), ordförande
Annette Gustafsson (S)
Rolf Ohlén (S)
Jerry Sahl (S)
Kenth Gustafson (S)
Klas-Göran Vilgren (M), 1:e v. ordförande
Bo Rudolfsson (KD), 2:e v. ordförande
Gustaf Beck-Friis (M) t o m 2013-10-23
Richard Nygren (M) fr o m 2013-10-24
Ivonne Larsson (C)
Gunnar Tingö (FP)
Sara Pettersson (MP)

Ersättare

Roland Karlsson (S)
Ewa Hermansson (S)
Christer Johansson (S)
Pernilla Svennungsson (S)
Vakant
Annemo Johansson (M)
Anette Schön (KD)
Richard Nygren (M) t o m 2013-10-23
Johan von Scheele (M) fr o m 2013-10-24
Arne Augustsson (C)
Gunnel Gustafsson (FP)
Mikael Wallin (MP)

Invånare 31/12:

2008	2009	2010	2011	2012	2013
5 870	5 786	5 686	5 622	5 552	5 580

Mandatfördelning

kommunfullmäktige

2011-2014

S	14
V	3
C	3
FP	2
KD	4
M	4
MP	1
Summa	31

Skattesats 2013

Kommunen	22,21
Landstinget	11,02
Summa	33,23

Majoriteten har ordet

Året som gått har präglats av ett antal positiva händelser. Nya etableringar som Dollarstore och Subway har beslutats. Vi har fått en positiv befolkningsförändring och rondellen har byggts.

En glädjande utveckling är den ekonomiska. Vi har sen mitten av 2012 förändrat likviditeten från att ha varit nere på -16 miljoner till att ligga stadigt på + 10 miljoner.

Årets resultat är positivt men om man räknar bort engångsintäkter som AFA och försäljning av fastigheter, ligger vi visserligen på plus, men 0,5 miljoner under budget. Det som inte går enligt budget är skolan där vi inte lyckats genomföra den organisationsförändring som vi planerat och omsorgerna har även de gjort ett minusresultat, men de har tagit fram och beslutat om ett antal åtgärder som gör att de skall göra ett positivt resultat 2014.

Vi har fortfarande ett arbete att göra för att få en hållbar ekonomi i balans, därför har vi under året startat ett projekt kallat Laxå 2020 som syftar till att förbättra ekonomin. Vi skall till år 2020 ha förbättrat likviditeten ytterligare och ökat det egna kapitalet samt börjat amortera av våra lån.

Vi anser att vi är på rätt väg. Det finns ett antal förfrågningar om etablering i vår kommun och befolkningsunderlaget fortsätter att vara positivt under de fyra första månaderna 2014.

Måluppfyllelse.

Inför 2013 satte vi upp 9 övergripande mål och vi har uppfyllt målen till 75 procent. Klimatmålet, inflyttningen, samarbete med andra kommuner, regionutvecklingen, hållbar ekonomi, och upprättande av intern kontrollplan är mål som vi uppfyllt under året. Sjukfrånvaron och näringslivsrankingen är mål som vi inte uppfyllt under 2013. För näringslivsrankingen var målet att förbättra oss 50 platser, men vi lyckades endast förbättra oss 20 platser.

Vi kan konstatera att vi i stort sett följer den plan för ekonomin som vi fastställde inför 2012.

Vi har en känsla av att det blåser positiva vindar i Laxå kommun. Låt oss tillsammans verka för att dessa vindar fortsätter att blåsa.

Tommy Holmquist(s)
Kommunstyrelsens ordförande.

Klasse Vilgren(v)
Kommunstyrelsens vice ordförande.

Förvaltningsberättelse



Omvärldsanalys

Den ekonomiska utvecklingen fortsätter att vara osäker. Under hösten ställde delar av statsapparaten i USA in sina betalningar och medarbetare hade inga arbeten att gå till. Efter några veckor ökades skuldtaket och verksamheten kunde återupptas. Läget i USA är dock fortsatt kärvt och ytterligare höjning av skuldtaket måste ske för att ytterligare stängningar ska undvikas. Det finns dock tecken på att marknaden håller på att förbättras i USA. USA är en stor part inom världsekonomin, liksom Storbritannien som också utvecklas positivt. Kina, en annan viktig part av världsekonomierna, har en tillväxt på 7–8 procent. Flera europeiska länder har fortsatta problem, men har börjat stabiliseras något och oron för en finansiell kris har minskat.

I Sverige kan man skönja en stabilare ekonomi trots en svag tillväxt under året. Förbättringarna i omvärlden och från den inhemska efterfrågan tyder på att tillväxten tar fart 2014. Riksbanken lät styrrentan ligga kvar på 0,75 procent och många tror att den blir oförändrad hela 2014 för att 2015 höjas något. Det ger större möjligheter för företagare att låna pengar för fortsatta investeringar och få en god avkastning på dessa.

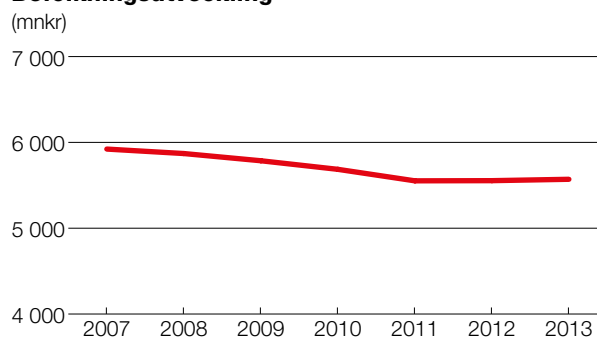
Oroande är dock att Sveriges grannländer Danmark och Finland inte har en tillfredsställande tillväxt. Även Norges tidigare starka tillväxt sviktar något. Dessa länder påverkar Sveriges ekonomi i hög grad och utvecklingen behöver följas framöver.

Det stora varslet på ESAB präglade Laxå våren 2012. 2013 skedde inga större varsel och de flesta uppsagda har fått nya anställningar på andra arbetsplatser. 2013 präglades istället av optimism i och med att bland annat Dollarstore och Subway etablerar sig i Laxå. Byggnationen av en rondell på E20 innebar också en större tilltro till ett ökat antal besök på orten och hos de lokala handlarna.

Befolkningsstatistik

År	Befolkningsförändring under året	Netto födda/avlidna	Netto inflyttade/utflyttade	Netto invandrade/utvandrade
2011	-64	-31	-42	9
2012	-70	-34	-119	83
2013	+28	-44	-90	162

Befolkningsutveckling



Laxå kommun påverkas av pågående utflyttning från glesbygden. Laxå kommun tecknade en överenskommelse med länsstyrelsen om kommunal flyktingmottagning. Överenskommelsen och anhöriginvandring ledde till att befolkningen ökade 2013. Det är första ökningen på många år och förhoppningen är att det skett ett trenderbrott. Varje ny invånare påverkar skatteintäkterna positivt för kommande år. Kommunens demografi är dock fortsatt ett relativt stort antal äldre och det avlider fler än det föds. Det är därför viktigt att kommunen aktivt verkar för att framför allt personer i åldern 20–40 bor kvar i kommunen.

Den ekonomiska situationen i Laxå kommun är fortsatt väldigt ansträngd och anpassningar behöver göras både inom förskola och skola där barn- och elevantalet fortsätter att minska. Inom äldreomsorgen är det sannolikt att fler invånare behöver någon form av vård framöver, då fler blir äldre. Det är också viktigt att satsa på en bra integration och stimulera näringslivet för att skapa en bra grund för de nyanlända flyktingarna och anhöriginvandrarna. Allt detta belyses i projektet Laxå 2020 – Ett projekt för hållbar ekonomi och verksamhet. Projektet pågår 2014.

Ekonomisk översikt

Årets resultat

Laxå kommun redovisade ett sammanlagt resultat på knappt 8,1 mnkr, vilket var nästan 6,3 mnkr bättre än budgeterat. Flera engångsposter återfinns i resultatet: återbetalning av gruppsjukförsäkringsavgifterna – de så kallade AFA-pengarna för 2005 och 2006 uppgick till 5,5 mnkr, sänkt pensionsavsättning med 3,2 mnkr då en före detta politiker frånsade sig sin pension och försäljning av en fastighet. Frånräknat dessa engångsposter uppgick resultatet till 1,4 mnkr, 0,4 mnkr lägre än budgeterat.

Kommunens justerade resultat uppgår till 7,8 mnkr. Avräkning har då gjorts för dels reavinsten vid försäljning av en fastighet, dels för sänkt diskonteringsränta på pensionsavsättningen.

Barn- och utbildningsnämnden och social- och omsorgsnämnden redovisade betydande underskott gentemot budget. Det uppvägdes till stor del av ett överskott inom kommunstyrelsens verksamhetsområde, ökade skatteintäkter och ett bättre finansnetto (det vill säga nettot mellan finansiella intäkter och finansiella kostnader, för Laxå kommuns del räntor och borgensavgifter).

Nämnderna beslutade inte om kostnadsbesparande åtgärder under året, men i arbetet med budget 2014 fattade social- och omsorgsnämnden i december beslut om åtgärder motsvarande drygt 5 mnkr. Effekten 2014 blir dock lägre.

Finansnettot var betydligt bättre än budgeterat. Det beror framför allt på det låga ränteläget och att flera lån omsattes till lägre ränta. Dessutom förbättrades likviditeten och checkkrediten nyttjades inte i samma utsträckning som föregående år. Något likviditetslån behövdes inte heller tas upp.

Invånarantalet ökade med 28 personer och detta påverkar kommande års skatteintäkter positivt och ger förutsättningar för ett positivt resultat i enlighet med budget.

Ekonomiska mål och god ekonomisk hushållning

För 2013 finns två övergripande finansiella mål: förändring av eget kapital ska vara positiv och soliditeten ska förbättras. Dessutom finns det övergripande målet om en långsiktigt hållbar ekonomi, vilket nås genom att verksamheten ryms i de beslutade ekonomiska ramarna.

2013 års resultat innebar en positiv förändring av eget kapital med 8,1 mnkr. Målet uppnås även efter justering av engångsposterna, då förändringen blir 1,4 mnkr. Som mål för god ekonomisk hushållning bör resultatet uppgå till 2 procent av skatteintäkterna inklusive utjämning. Resultatet efter justering av engångsposter uppgår endast till 0,5 procent. 2012 var riksnittet 2,4 procent och för jämförbara kommuner, det vill säga kommuner som liknar Laxå till storlek och strukturkostnad, 1,9 procent.

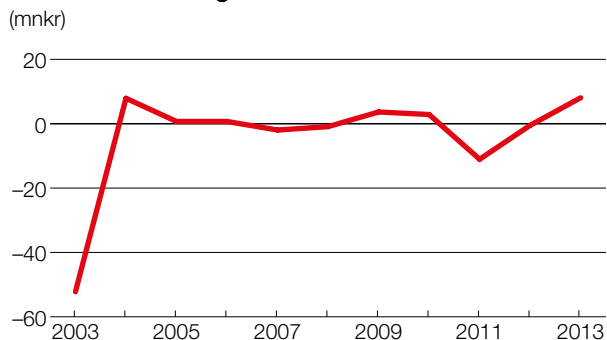
Soliditeten, vilket motsvarar eget kapital i procent av totala tillgångar, förbättrades med 3,4 procentenheter från -10,2 procent till -6,8 procent. Kommunens tillgångar minskade eftersom alla koncerninterna lån mellan kommunen och de helägda bolagen upphörde under året. Det medför att kommunens soliditet inte förbättrades lika mycket som den skulle gjort annars (-5,4 procent).

Budgeten för 2014 och planen för 2015–2016 innebär dock en förbättring av soliditeten förutsatt att planerade överskott realiserar.

Kommunens långsiktiga soliditetsmål är 10 procent. Jämfört med andra kommuners soliditet är målet lågt. 2012 var det bara tre kommuner som hade lägre soliditet, riksnittet var 49,4 procent och för jämförbara kommuner 50,0 procent.

Jämfört med andra kommuner har Laxå kommun en väldigt svag ekonomi och det är av största vikt att arbetet de kommande åren fokuserar på att kraftigt förbättra ekonomin för att säkerställa en god ekonomisk hushållning, där man inte skjuter fram betalningsansvar på framtida skattebetalare.

Resultatutveckling



Avstämning mot balanskravet

Kommunallagen kräver balans mellan resultaträkningens intäkter och kostnader (långsiktigt god ekonomisk hushållning). Eventuella underskott ska regleras inom tre år efter det att de uppkommit. Om det finns synnerliga skäl kan kommunfullmäktige besluta om att göra avsteg från balanskravet.

Resultat enligt balanskravet:

År	(tkr)
2000	- 3 280
2001	0
2002	1 554
2003	- 12 549
2004	7 852
2005	698
2006	-1 871
2007	-1 964
2008	-909
2009	3 645
2010	2 849
2011	-8 781
2012	-1 355
Summering	-14 111

År	(tkr)
2013	8 057
Avgår reavinst	-457
Avgår sänkning diskonteringsränta:	181
2013 års resultat att återställa enligt balanskravet	7 781

Återstår att återställa senast till:

År	(tkr)
2014	4 975
2015	1 355

Kvarvarande underskott att återställa senast 2013 var 3 975 tkr, senast 2014 ytterligare 8 781 tkr och senast 2015 1 355 tkr till. Det justerade resultatet, det vill säga årets resultat avräknat reavinst vid försäljning av fastighet och tillägg för förändrad diskonteringsränta, 7 781 tkr, innebär att underskottet för 2013 kunde återställas och även 3 806 tkr för 2014. Kommunallagens krav för återställande av tidigare års underskott uppfylldes således 2013.

Kvarvarande resultat att återställa 2014 och 2015 uppgår till 6 330 tkr.

I fastställd budget för 2014 inklusive plan för 2015–2016 ska återställning ske inom tidsperioden förutsatt att de budgeterade överskotten realiserar. Social- och omsorgsnämnden fattade i december beslut om stora reduceringar, men det är osäkert hur mycket som får ekonomisk effekt 2014. I barn- och utbildningsnämnden fattades inga ytterligare reduceringsbeslut, men den sedan tidigare beslutade organisationsförändringen för skolår 4–6 ska verkställas 2014.

Åtgärdsplaner

Kommunfullmäktige fattade 2011 beslut om återrapportering av nämndernas arbete med att ta fram kostnadsminskande åtgärder och nämndernas ekonomiska utfall. Återrapporteringen skedde enligt beslut.

Kommunfullmäktige beslutade i maj, efter folkomröstning, att fullfölja tidigare beslut om att skolår 4–6 enbart ska bedrivas på Centralskolan. Dessutom beslutades om stängning av biblioteksfilialerna i Hasselfors och Finnerödja. En stor utredning av ledning och administration som påbörjades 2012 slutfördes 2013 och en ny organisation trädde i kraft. De största förändringarna skedde från 1 september 2013. Organisationsförändringen innebär ett mer renodlat chefsansvar inom social- och omsorgsnämnden och en koncentrerad av administrativa uppgifter under kommunstyrelsen.

Redovisningen av åtgärdsplaner nedan utgår ifrån vilka åtgärder som är genomförda eller beslutade 2013. Nivån för hur stora åtgärderna måste vara för att vara i balans 2015 utgår ifrån skillnaden mellan ekonomiskt utfall 2012 jämfört med respektive års budgetar uppräknat med beräknade löneökningar för åren.

Beslutade åtgärder (tkr)	Beslutat	Genomfört
Social- och omsorgsnämnden	1 300	0
Barn- och utbildningsnämnden	2 560	0
Kommunstyrelsen	5 950	2 500
Miljö	0	0
Totalt beslutade åtgärder	9 810	2 500
Nämndernas sparbetning till 2015	28 485	28 485
Differens	-18 675	-25 985

Åtgärderna inom SON var att Lean infördes på Ramundergården och att ledningsorganisationen förändrades, vilket inte gav det genomslag på årets resultat som planerats.

Inom BUN har åtgärden samordning av skolår 4–6 ännu inte verkställts.

Inom KS bestod åtgärderna av minskning av bidrag till Nerikes brandkår och Sydnärkes utbildningsförbund samt förändrad administration. Minskningen av medlemsbidraget till Nerikes brandkår är till fullo genomfört, till Sydnärkes utbildningsförbund delvis genomfört och den förändrade administrationen verkställdes den 1 september 2013.

Kommunstyrelsen fattade i augusti beslut om strikt budgetstyrning, vilket innebär att alla chefer som redovisar underskott i månadsuppföljningen ska lämna en skriftlig förklaring samt åtgärder. Chefen ska också kallas in till respektive nämnd. Budgetprocessen för verkställande av kommunfullmäktiges beslut om budget och verksamhetsplan har förändrats och stramats upp inför 2014. En striktare skiljelinje mellan en chefs ansvar och en nämnds ansvar gällande åtgärder för att komma i ram genomförs inför 2014.

Som synes i åtgärdsplanerna återstår mycket arbete. Social- och omsorgsnämnden fattade i december beslut om kostnadsreduceringar om drygt 5 mnkr och dessa får delvis effekt 2014, beroende på när reduktionen kan verkställas.

Barn- och utbildningsnämnden försöker effektivisera verksamheten; skolår 7–9 övergår till två parallella istället för tre och organisationen av skolår 4–6 verkställs från höstterminen 2014. Nämnden sänkte sina kostnader med 1,2 procent jämfört med 2012, men låg ändå nästan 3 mnkr över budget. Social- och omsorgsnämnden ökade däremot sina kostnader med 3 procent, vilket var 2,5 procentenheter mer än budget, och även de låg nästan 3 mnkr över budget.

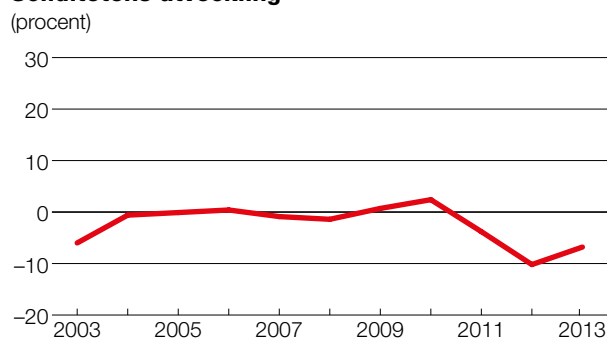
För att klara de ekonomiska ramarna finns ett stort behov av att göra en total översyn av alla verksamheter och för att genomföra detta har projekt Laxå 2020 – Ett projekt för hållbar ekonomi och verksamhet startats. Projektet innehåller flera steg, där det första steget genomförs i januari och februari 2014 med en nulägesbeskrivning och bedömda förutsättningar för 2020. Därefter ska en ny organisation byggas utifrån de presenterade förutsättningarna.

Eget kapital

Kommunens eget kapital uppgick vid ingången av året till -17 266 tkr, vilket innebar att skulderna i förhållande till tillgångarna var större. Årets resultat var positivt och det egna kapitalet förbättrades – vid årets slut uppgick det egna kapitalet till -9 209 tkr.

Soliditeten, det vill säga eget kapital i förhållande till totala tillgångar, förbättrades från -10,2 procent till -6,8 procent. 2012 var Laxå kommun en av två kommuner med negativ soliditet, vilket vittnar om den svåra ekonomiska situation som Laxå kommun befinner sig i.

Soliditetens utveckling



Likviditet och lån

Likviditeten vid ingången av 2013 uppgick till 2,7 mnkr. Likviditeten förbättrades under året och vid utgången av 2013 uppgick den till 7,6 mnkr, det vill säga en förbättring med 4,9 mnkr. Trots den förbättrade likviditeten nyttjades checkkrediterna vid flera tillfällen, men inte i närheten av den checkkreditgräns som kommunen har, det vill säga 16,25 mnkr. Orsakerna till den förbättrade likviditeten är ett positivt resultat i kombination med att vissa investeringar inte genomfördes och att kommunen erhöll statsbidrag för investeringar som inte genomfördes fullt ut 2013. Kommunen gjorde ingen nyupplåning under året trots utlåning till ett bolag där kommunen är delägare.

Bedömningen för 2014 är att likviditeten är fortsatt stabil, men försämras något på grund av att uppskjutna investeringar från 2013 genomförs samtidigt som investeringsnivån ökar till 4,5 mnkr. Någon nyupplåning bedöms inte vara nödvändig.

Kassalikviditeten, det vill säga omsättningstillgångarna i förhållande till de kortfristiga skulderna, förbättrades något under året, från 60,6 procent till 56,3 procent. Måttet anger kommunens betalningsförmåga på kort sikt och vid ett värde på 100 procent så klarar kommunen precis sina korta åtaganden. Nivån som Laxå kommun ligger på är alltså låg. Jämförbara kommuner hade 2012 ett värde på 101,1 procent och riket 107,9 procent.

De långsiktiga lånen uppgick vid ingången av 2012 till 122,4 mnkr. Alla koncerninterna lån upphörde 2013 och kommunens lån minskade till 79,3 mnkr. Detta påverkade inte koncernens totala lån.

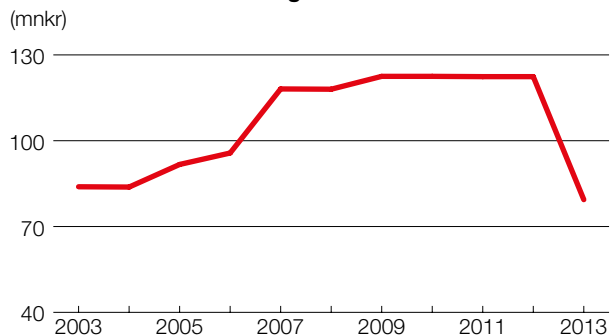
Kommunens checkräkningskredit uppgick till 16,25 mnkr och koncernens till 35 mnkr. Koncernen som helhet använde inte krediten.

För att minimera kommunens ränterisk anger finanspolicyn att minst 50 procent av de långfristiga lånen ska ha en bunden ränta på mer än ett år. Kommunens andel är för närvarande 76 procent långfristiga lån och genomsnittsräntan är 2,6 procent. Kostnadsräntorna sjönk under året och en del lån omsattes till lägre ränta. Detta tillsammans med att likviditeten förbättrades och inga nya likviditetslån togs innebar att räntekostnaden var betydligt lägre än budget.

Den långfristiga låneskulden per invånare sjönk till 14 202 kr, en följd av förändringen av de koncerninterna lånen och en ökad befolkning.

Kommunens amortering är låg och bör när ekonomin tillåter öka för att ge utrymme till framtida investeringar.

Låneskuldens utveckling



Pensionsåtagande

Pensionsåtaganden uppkomna före 1998 redovisas som en ansvarsförbindelse och inte som en skuld. Vid årets ingång uppgick åtagandet till 180,7 mnkr. Summan ökade 2013, framför allt på grund av sänkt diskonteringsränta. För att pensionärerna ska få ut sin pension måste kommunen kompensera för den låga avkastningen. Pensionsåtagandet ökade på grund av detta med drygt 14 mnkr. Ansvarsförbindelsen uppgår nu till 192 mnkr.

Avsättningen för framtida pensioner som redovisas på balansräkningen sjönk med 3,2 mnkr eftersom en politiker avsåg sig sin extra pension. Total avsättning uppgick vid årets slut till 5,2 mnkr.

Kommunen har inte någon pensionsmedelsförvaltning för de kommande pensionsutbetalningarna av pensionsåtagandet och det är viktigt att kommunens ekonomi stärks, så att inte framtida invånare får betala för detta. En långtidsprognos visar att kostnaden inom 5–10 år kommer att vara 2 mnkr högre än årets kostnad.

Dagens intjänade pensioner försäkras bort, vilket innebär att kommunen efter 1998 betalar in pengar till ett försäkringsbolag, som sedan betalar ut pensionerna när det är aktuellt. Det innebär att ingen ackumulerad skuld för framtida skattebetalare uppstår.

(tkr)	2013	2012
Avsättning pensioner inklusive löneskatt	5 204	8 878
Ansvarsförbindelse inklusive löneskatt	191 978	180 744

Andra avsättningar

2012 gjordes avsättningar dels för medfinansiering av utveckling av kollektivtrafiken i Örebro län utifrån avtalet om Citybanan, dels för återställande av deponin. Beloppen räknas upp årligen och indexeringen återfinns som en kostnad i resultaträkningen.

Avsättningen för medfinansiering utbetalas under fem år 2013–2017. 2013 gjordes en första utbetalning på 245 tkr och indexuppräknning skedde med 44 tkr. Total avsättning uppgick vid årsskiftet till 2 395 tkr.

Den upptagna tillgången bidrag till statlig infrastruktur skrivs av med linjär avskrivning under perioden för utbetalningarna, det vill säga 2013–2017.

Det råder stor osäkerhet om täckningsmassor för sluttäckning av deponin kan erhållas gratis och därför gjorde Laxå kommun en extra avsättning på 2,5 mnkr, vilket innebär att det finns möjlighet att

köpa in hälften av de nödvändiga massorna. Detta är i linje med att inte skjuta betalningsansvaret till kommande skattebetalare. Indexuppräknings skedde med 213 tkr och avsättningen uppgick vid årsskiftet till 12 713 tkr. Utbetalningarna av avsättning beräknas ske från 2016 och framåt. Takten beror på tillgången på täckningsmassor.

Investeringar

Kommunfullmäktige fattar beslut om årets investeringar. Investeringsbudgeten var 2,5 mnkr för 2013 och för de kommande två åren 4,5 mnkr per år.

Investeringsbudgeten 2013 fördelades enligt följande:

(tkr)	2013
It-investeringar	500
Datorer	500
Gatlysen	1 000
Väg till OBH Nordica	300
SON	200

Dessutom beviljades 75 tkr för ombyggnation av kök vid Sockenstugan. Investeringen finansieras genom en femårig hyreshöjning. Investeringsmedel för fiberutbyggnad flyttades över från 2012 till 2013 och beloppet uppgick till 213 tkr.

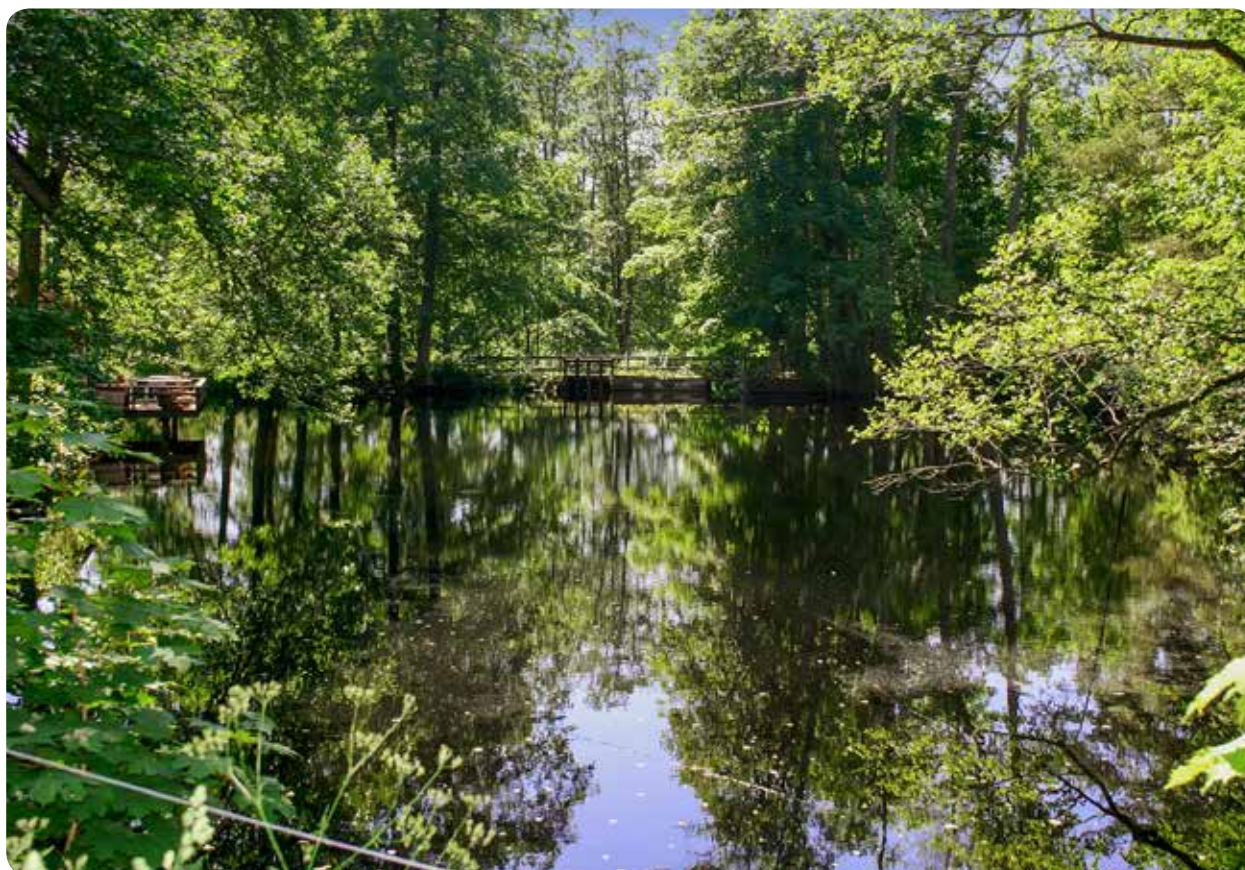
De större investeringar som gjordes och finansierades av kommunala medel var:

● Sockenstugan	159 tkr
● It-investering inklusive datorer	448 tkr
● Treserva	125 tkr
● Möbler äldreomsorgen	171 tkr
● Övrigt	84 tkr

Utöver detta investerades i en gång- och cykelväg vid Backgården, helt finansierad av statliga medel, och fiberutbyggnad, där kommunens del uppgår till 198 tkr och resten finansieras av statliga medel.

Upphandling av utbyte av gatlysen genomfördes och påbörjas i början av 2014 och slutförs 2015. Inköp av datorer påbörjades under sen höst på grund av en överklagad upphandling. It-investeringarna fick vänta på grund av utredningen om en gemensam it-nämnd.

Utöver de budgeterade och beslutade investeringarna gör verksamheten investeringar utan att ha erhållit investeringsbudget. Det är viktigt att verksamheterna följer fattade beslut och återrapporterar vid avvikelse. En högre investeringstakt än beslutad innebär en påfrestning på likviditeten.



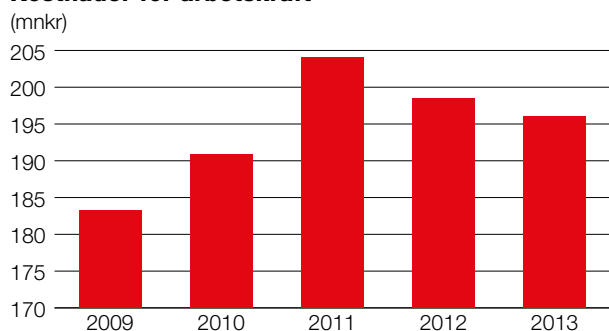
Nyckeltal

	2008	2009	2010	2011	2012	2013
Antal invånare 31/12	5 870	5 786	5 686	5 622	5 552	5 580
Likvida medel, tkr	1 179	18 543	16 549	22	2 737	7 646
Finansnetto, tkr	-2 135	554	436	-811	-1 522	-299
Resultat före extraordinära poster	-909	3 645	2 849	-10 633	-492	8 057
Nettoinvesteringar, tkr	2 565	2 799	2 239	7 619	4 810	1 180
Tillgångar, kr per invånare	27 696	31 206	30 860	31 261	31 656	24 203
Skuldsättningsgrad, totala skulder och avsättningar i % av totala tillgångar	99 %	98 %	98 %	104 %	110 %	107 %
Låneskuld, kr per invånare	20 106	21 174	21 547	21 782	22 040	14 202
Totala skulder o avsättningar, kr per invånare	28 088	30 974	30 122	32 406	33 715	25 854
Soliditet, eget kapital i % av totala tillgångar	-1 %	1 %	2 %	-4 %	-10 %	-7 %
Eget kapital, kr per invånare	-391	232	737	-1 145	-3 110	-1 650
Väntetid för plats i förskola där plats inte kunnat ges på önskat datum (dagar)			6	20	10	14
Kostnad per barn i förskola (tkr)			132	135	117	
Barn i förskolan			191	202	196	
Andel elever i år 9 med godkänt i svenska, engelska och matematik (%)			89,6	89,9	78,0	68,0
Andel elever som har uppnått målen i alla ämnen			76	83	60,0	73,9
Lokalkostnad per elever i grundskola inkl förskoleklass och skolbarnomsorg (tkr)			14	16	17	
Elever i grundskolan F-9			541	527	508	490
Andel gymnasieelever som fullföljer utbildningen inom 4 år (%)			82,0	82,0	80,0	
Kostnad per elev i gymnasieskolan (tkr)			104	117	126	
Elever i gymnasieskolan			240	218	193	
Andel som är mycket eller ganska nöjda med hemtjänsten (%)				95	98	
Väntetid från ansökningsdatum till erbjudet inflyttningsdatum till särskilt boende (dagar)				49	53	
Kostnad per plats i särskilt boende (tkr)			626	526	756	

Notering: Nyckeltalen som ligger under linjen är till stor del hämtade från projektet Kommunens kvalitet i korthet. Siffror presenteras från de år då Laxå kommun gick in i projektet. Många av nyckeltalen arbetas fram under året efter verksamhetsåret och därför saknas många siffror för 2013.

Personalredovisning

Kostnader för arbetskraft



År	(mnkr)	Ökning/minskning (mnkr)
2009	183,3	-5,4
2010	190,9	+7,6
2011	204,1	+13,2
2012	198,5	-5,6
2013	196,1	-2,4

Kostnaden för arbetskraft minskade från föregående år. I kostnaden för arbetskraft ingår löner, förändring av semesterlöneskuld, kostnadsersättningar, sociala avgifter och pensionskostnader.

Anställningar

Tillsvidareanställningar (2013-11-01)

Verksamhet	Totalt 2013	Jmf totalt 2012	Kvinnor	Män	Kvinnor %	Män %
Kommunstyrelsens ansvarsområde: administration, teknik- och miljöverksamhet samt arbetsmarknadsåtgärder	45	+1	31	14	69	31
Barn- och utbildningsnämnd	123	+/-0	104	19	85	15
Social- och omsorgsnämnd	246	-3	233	13	95	5
Totalt	414	-2	368	46	89	11

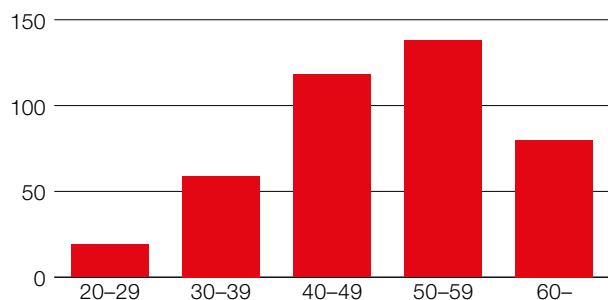
Visstidsanställningar (2013-11-01)

Verksamhet	Totalt 2013	Jmf totalt 2012	Kvinnor	Män	Kvinnor %	Män %
Kommunstyrelsens ansvarsområde: administration, teknik- och miljöverksamhet samt arbetsmarknadsåtgärder	10	-6	4	6	40	60
Barn- och utbildningsnämnd	22	+5	19	3	87	13
Social- och omsorgsnämnd	8	+2	6	2	75	25
Totalt	40	+1	29	11	73	27

Den 1 november 2013 hade kommunen 454 anställda, varav 414 tillsvidareanställda och 40 visstidsanställda. Från 2012 minskade antalet tillsvidareanställda med två och visstidsanställda ökade med en.

Åldersstruktur

Åldersintervall för tillsvidareanställningar



Åldersintervall per verksamhet

Åldersintervall per verksamhet	20-29 år	30-39 år	40-49 år	50-59 år	60 år-
Kommunstyrelsens ansvarsområde: administration, teknik- och miljöverksamhet samt arbetsmarknadsåtgärder	2	7	14	14	8
Barn- och utbildningsnämnd	6	18	32	39	28
Social- och omsorgsnämnd	11	34	72	85	44
Tillsvidareanställningar, totalt	19	59	118	138	80

Genomsnittsåldern för tillsvidareanställd personal inom kommunen var 49 år; en lägre ålder jämfört

med 2012. Andelen medarbetare mellan 50-59 år och 60 år och äldre minskade jämfört med 2012.

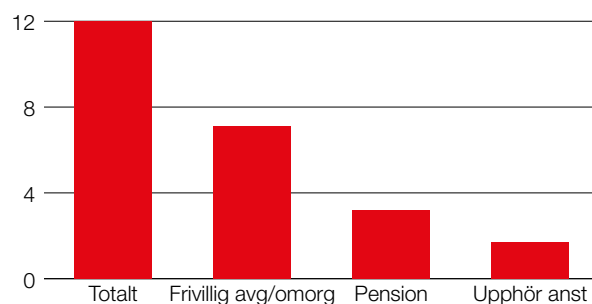
Personalomsättning under 2013 - tillsvidareanställningar

Antal anställningar		Nyanställningar		Antal anställningar			
i början	därav slutat	under perioden	därav slutat	i slutet	förändrat antal	medeltal anställda	personalomsättning
409	49	50	0	403	-6	403	25

Totalt avslutades 49 tillsvidareanställningar under 2013:

- 23 övergick till ny tillsvidareanställning i kommunen, varav 16 i samband med omorganisation inom ledning och administration.
- 13 avslutades i samband med ålderspension.
- 6 avslutades på egen begäran.
- 4 hade varaktigt sjukersättning.
- 2 avslutades på grund av verksamhetsövergång.
- 1 avslutades på grund av arbetsbrist.

Personalomsättning i procent av antalet tillsvidareanställningar



Pensionsavgångar

År	2014	2015	2016	2017	2018	2019	2020	2021	2022	2023	Totalt
BUN	3	2	4	9	8	2	6	7	4	1	46
KS	3	1	0	1	3	0	2	0	2	3	15
SON	6	6	10	5	14	4	5	11	6	16	83
Totalt	12	9	14	15	25	6	13	18	12	20	144

Tabellen på föregående sida visar en prognos för pensionsavgångar inom kommunens verksamheter under tio år framåt. Tabellen visar också en separat prognos inom barn- och utbildningsnämndens område (BUN), kommunstyrelsens område (KS) och social- och omsorgsnämndens område (SON). Pensionen bygger på att man går i pension vid 65 års ålder.

Heltidsarbete

Vid mätning den 1 november 2013 var 66,4 procent av kommunens tillsvidareanställningar heltidsanställningar. Motsvarande siffra 2012 var 65,9 procent. Antalet kvinnor var 368, varav 63,6 procent hade tillsvidareanställning. Antalet män var 46, varav 89,1 procent hade tillsvidareanställning.

Den genomsnittliga sysselsättningsgraden för kvinnor var 89,8 procent och för män

95,1 procent. Jämfört med 2012 var det en liten ökning för kvinnor (89,5 procent) och en liten minskning för män (95,6 procent).

Arbetad tid och frånvaro

Arbetad tid	Helårsarbetare*	Frånvaro	Helårsarbetare*
Nettoarbetstid månadsavlönade	296,5	Semester	37,3
Timlön, samtliga avtal	42,3	Ferie/uppehåll	7,5
Facklig intern	0,4	Sjukdom	25,9
Fyllnadstid	1,3	Föräldraledighet	6,5
Övertid	1,5	Vård sjukt barn	2,2
		Övrig frånvaro	13,4
Total arbetad tid	341,9	Total frånvaro	92,6

* Definition av helårsarbetare: Antal timmar/165 multiplicerat med 12.

Summan av den arbetade tiden och frånvaron 2013 omräknat till helårsarbetare var 434,5. Motsvarande siffra 2012 var 447,8.

Mertid och övertid

	2010	2011	2012	2013
Totalt antal timmar	8 561	6 548	6 563	5 217

Inom barn- och utbildningsnämndens område arbetade personal 1 726 timmar mer- och övertid, inom kommunstyrelsens område 589 timmar och inom social- och omsorgsnämndens område 2 902 timmar mer- och övertid.

Föregående år var motsvarande siffror 2 478 (barn- och utbildningsnämndens område), 555 (kommunstyrelsens område) och 3 530 (social- och omsorgsnämndens område).

Timavlönad personal

	2010	2011	2012	2013
Totalt antal timmar (Avtal HÖK/AB)	48 069	51 404	69 490	74 637

Under 2013 arbetade timvikarierna tillsammans 13 958 timmar inom barn- och utbildningsnämndens område, 1 776 inom kommunstyrelsens område och

58 903 inom social- och omsorgsnämndens område.

Föregående år var motsvarande timmar 18 187 (barn- och utbildningsnämndens område), 1 251 (kommunstyrelsens område) och 50 052 (social- och omsorgsnämndens område).

Arbetsmarknadsåtgärder

Arbetsmarknadsenheten hade 45 personer sysselsatta i någon form av arbetsmarknadsåtgärd under hela eller del av året. Det är en minskning med 6 personer jämfört med 2012.

Antal personer fördelade mellan olika arbetsmarknadsåtgärder

Arbetsmarknadsåtgärder	Antal personer 2013
Arbetspraktik	8
FAS 3	5
Offentligt skyddad anställning	8
Trygghetsanställning	6
Utvecklingsanställning	4
Lönebidrag (tillsvidareanställningar)	8
Nystart jobb	3
Jobb- och utvecklingsgaranti	2
Stöd till personligt biträde	1

Feriepraktikanter 2013

Inför sommaren 2013 fick 57 ungdomar (födda 1996 och boende i Laxå kommun) möjlighet att ansöka om feriepraktik inom kommunens verksamheter. 37 ungdomar (11 flickor och 26 pojkar) sökte och erbjöds feriepraktik. 23 ungdomar (6 flickor och 17 pojkar) antog erbjudandet. Sommaren 2012 var antalet feriepraktikanter 29.

Förebyggande åtgärder och aktiviteter

Kommunen erbjuder via företagshälsovården alla kommunanställda kostnadsfri influensavaccination. (Cirka 40 personer antog erbjudandet och 21 vaccinerades.)

All personal hade tillgång till Feelgoods träningslokal. Sammanlagt 80 personer tränade vid 1 922 tillfällen, en minskning med 23 procent jämfört med 2012, då 109 personer tränade vid 2 377 tillfällen. Inom flera av kommunens verksamheter har personalen tillgång till massagestol.

Kommunen tog fram nya checklistor för fortlöpande riskbedömning av den enskildes arbetsplats för att förebygga tillbud och arbetsskador och underlätta det systematiska arbetsmiljöarbetet. För att implementera nya rutiner (fortlöpande arbete) och säkerställa en god arbetsmiljö genomförs en arbetsmiljöutbildning i mars 2014. Utbildningen riktar sig till chefer och skyddsombud.

Sjukfrånvaro 2013 - alla verksamhetsområden

Sjukfrånvaron redovisas här enligt de sju nyckeltal som föreskrivs vid årsredovisning.

I urvalet ingår all personal, inklusive timavlönad personal.

Nyckeltal	Procent
Total sjukfrånvarotid i förhållande till sammanlagd ordinarie arbetstid	6,1
Summa tid med långtidssjukfrånvaro (60 dagar eller mera) i förhållande till total sjukfrånvarotid	48,4
Summa sjukfrånvarotid för kvinnor i förhållande till sammanlagd ordinarie arbetstid för kvinnor	6,3
Summa sjukfrånvarotid för män i förhållande till sammanlagd ordinarie arbetstid för män	5,0
Summa sjukfrånvarotid i åldersgruppen 29 år eller yngre i förhållande till sammanlagd ordinarie arbetstid i åldersgruppen 29 år eller yngre	1,7
Summa sjukfrånvarotid i åldersgruppen 30–49 år i förhållande till sammanlagd ordinarie arbetstid i åldersgruppen 30–49 år	5,5
Summa sjukfrånvarotid i åldersgruppen 50 år eller äldre i förhållande till sammanlagd ordinarie arbetstid i åldersgruppen 50 år eller äldre	7,1

Den totala sjukfrånvarotiden i förhållande till ordinarie arbetstid minskade med 0,6 procent jämfört med föregående år.

Frisknärvaro

Andelen månadsanställda medarbetare med max fem sjukfrånvarodagar var 59,8 procent. 2012 var andelen 57,3 procent.



Övergripande mål

Visionen för Laxå kommun är:

Laxå ska vara ett attraktivt boendialternativ med goda kommunikationer och ett offensivt näringsliv, ett attraktivt föreningsliv och en professionell kommunal organisation i dynamisk samverkan till nytta för medborgarna.

Utifrån visionen finns ett antal övergripande mål beslutade i budgeten för 2013. Graden av målluppfyllelse för alla mål anges med hjälp av färger, där grön anger att målet är uppnått, gul att målet endast delvis är uppnått (det vill säga man har jobbat mot målet och nått nästan ända fram) och röd att målet inte har uppnåtts.

Status:

- GRÖNT Målet helt uppnått 2013
- ◆ GULT Målet delvis uppnått 2013
- ▲ RÖTT Målet inte uppnått 2013

Laxå kommun ska vara en attraktiv kommun genom att:

- *erbjuda bra boendialternativ med goda kommunikationer och hållbar miljö*

Mål	Styrtal	Status	Kommentarer
Laxå kommun ska minska klimatpåverkan med 25 procent till år 2020.	Bidra till att minska klimatpåverkan i Laxå kommun från 2011 till 2013 med 5 procent.	●	Fram till slutet av 2013 minskade klimatpåverkan med 6 procent. Målet är att fortsätta jobba med klimatfrågan och nå målet att bli bland de 150 bästa kommunerna i landet.

Mål	Styrtal	Status	Kommentarer
Laxå kommun ska få en ökad inflyttning.	Nettot mellan inflyttande och utflyttande ska förbättras jämfört med året innan.	● Plus cirka 30	Positiv befolkningsökning som kan vara en trend för de närmaste åren. Mycket tack vare flyktingmottagande.

- *samverka med näringsliv, föreningsliv och kommuner*

Mål	Styrtal	Status	Kommentarer
Fortsatt samarbete med andra kommuner i länet.	Dokumentera minst ett nytt samverkansområde per nämnd som förverkligats under 2013.	●	Under året ingick kommunen samarbete gällande ärendehantering av överförmyndarverksamhet. Samarbetet ger kommunen tillgång till ökad kompetens till lägre kostnad än om kommunen själv utökat verksamheten.
Laxå kommun ska under perioden förbättra sin placering i Svenskt Näringslivs klimatundersökning med minst 50 placeringar.	Vara bland de 150 bästa kommunerna i Sverige.	▲ 195:e plats 2012	Laxå satsade under året stort på näringslivet, med fokus på E20-området.

– vara en organisation som kännetecknas av hög kompetens, serviceanda och kvalitet

Mål	Styrtal	Status	Kommentarer
Totala sjukfrånvaron ska minska.	2013: max 5 procent av arbetad tid.	▲ 6,1 procent	Sjukfrånvaron ökade mest inom social- och omsorgsnämnden, mycket på grund av hög medelålder och tungt vårdyrke. Ergonomiutbildning är planerad för all personal 2014.
Korttidssjukfrånvaron ska minska.	2013: max 2,5 procent av arbetad tid.	▲ 3,1 procent	Vaccination erbjöds alla anställda under hösten för att motverka korttidssjukskrivning.

– aktivt verka för regionens utveckling

Mål	Styrtal	Status	Kommentarer
Bidra till att målområdena i den regionala utvecklingsstrategin uppfylls.	Regionförbundet i Örebro ansvarar för dessa styrtal.	●	Laxå verkar för regionens utveckling och arbetar aktivt för att regionen ska uppnå sina mål.

– ha en långsiktigt hållbar ekonomi

Mål	Styrtal	Status	Kommentarer
Verksamheten ska rymmas i de beslutade ekonomiska ramarna.	Avvikelsen mellan det ekonomiska utfallet gentemot budget ska vara 0 eller positiv.	●	Totalt sett redovisade kommunen ett positivt resultat, men det finns även fortsättningsvis stora anpassningsbehov inom verksamheterna.

Det ekonomiska målet kommenteras i den ekonomiska översikten och kommenteras inte ytterligare här.

Mål	Styrtal	Status	Kommentarer
En internkontrollplan ska finnas i respektive nämnd. Uppföljning ska ske i delårsrapport och årsredovisning.	Alla nämnder har upprättade internkontrollplaner. Uppföljning av dessa finns i delårsboksutslut och i denna årsredovisning under respektive nämnd.	●	Internkontrollpunkterna revideras varje år och är därmed en aktiv del av verksamhetskontrollen.

Nämnderna jobbar aktivt med att uppnå måluppfyllelse. I respektive verksamhetsplan redogörs för de aktiviteter som under året genomförts i syfte att uppnå kommunens övergripande mål. För alla verksamheter var de ekonomiska målen en central tyngdpunkt 2013. Anpassning till de ekonomiska förutsättningarna var av största prioritet för hela kommunen. Det innebar dock inte att kvalitetsarbetet försumrades. Exempelvis hade hemtjänsten inom äldreomsorgen några av Sveriges nöjdaste brukare. Inom skolan toppar betygsresultatet i riksjämförelsen tillsammans med Danderyd. Laxå kommun lyckas därmed att bibehålla hög kvalitet till sina invånare.

Under hösten 2013 genomfördes ett stort arbete med resultat- och målstyrning. Målen ska brytas ner i flera nyckeltal för respektive verksamhetsområde. Detta innebär ett nytt arbetssätt och ny mätbarhet i redovisningen. Kommunen ska få ännu bättre kontroll på kostnader och djupare information om kvalitetsutfallet. Bland annat ska medarbetarundersökningar genomföras årsvis för att ge bättre information om medarbetare, kompetens och ledarskap. Det ska komplettera de sjukfrånvarosiffror som i nuläget inte redogör för den psykosociala arbetsmiljön. Kommunen ska även utföra servicemätning för att se hur bra mottagandet av medborgarkontakter via telefon och e-post är.



Verksamheterna

0,4 Vitsand 

örnekullen 0,5

3,4 

stigmanspasset 2,4

tsandsgrottorna



Kommunstyrelsen

Sammanfattning

År 2013 var ett händelserikt år som avslutades i en positiv framtidstro med etableringen av Dollarstore, färdigställandet av rondellen och beslut om en ny restaurang intill Rastpunkt. För första gången på flera år kunde kommunen dessutom visa på en ökande befolkning! Mycket tack vare de flyktingar som fått uppehållstillstånd och som valt att bosätta sig i Laxå.

Efter det stora varslet på ESAB kan man nu glädjande konstatera att många av de varslade redan fått nya jobb. Flera företag, bland annat Laxå Special Vehicles, hade ett riktigt bra år trots lågkonjunktur i Europa.

Uppföljningen av kommunstyrelsens mål visar ett blandat resultat. Verksamheten klarade sina ekonomiska ramar med ett överskott på drygt 1,3 mnkr och medlemsbidraget till Sydnärkes utbildningsförbund minskade något. Sjukfrånvaron sjönk något, men de övergripande målen nåddes inte. Laxå kommuns placering i Svenskt Näringslivs klimatundersökning låg i princip stilla, en bra bit från målet på topp 150.

Personalavdelningen hade ett tufft år med ny organisation, många rekryteringar och ett stort tryck på integrationsordningen.

Under slutet av året intensifierades arbetet med att till skapa en ny och gemensam it-nämnd och förvaltning tillsammans med Lekebergs, Askersunds och Hallsbergs kommuner, där Lekebergs kommun föreslås bli värdkommun.

Fortfarande ligger fokus på den ekonomiska situationen och att klara budget. Det är svårt att påverka kostnaderna eftersom en stor del av kommunstyrelsens budget är köp av verksamhet enligt avtal.

Verksamheten

Årets verksamhet

- Personalenheten har en ny organisation sedan 1 september, med bland annat en ny tjänst för integrationsordning.
- Ny cirkulationsplats vid E20, med nyetablerade företag, uppfördes.
- It-avdelningen och ekonomienheten slogs ihop.
- Ett projekt med gemensam it-nämnd startade under hösten.
- Den centrala ledningen och administrationen i kommunen omorganiserades som följd av en utredning.
- Arbetet med översiktsplanen och planering av nya LIS-områden (landsbygdsutveckling i strandnära lägen) fortsatte.
- Flera uppdrag om den kommunala utvecklingen, bland annat länstrafikens och regionförbundets framtida roll, pågick i kommunen.

Ekonomienheten

Enheten svarar för allt övergripande arbete med kommunens ekonomi, såsom löpande redovisning, budget, uppföljningar, bokslut och finansiering med mera.

Alla ekonomiska rapporter hämtas av cheferna i X-web. Månadsuppföljningen till nämnderna har förenklats och följs nu enbart upp på chefsnivå.

Under våren arbetade enheten med budget och verksamhetsplan 2014–2016 med ambition att få en tydligare och mer detaljerad målstyrning från politiken. Alla partiföreträdare och ordföranden för social- och omsorgsnämnden deltog i budgetberedningar tillsammans med verksamhetschefer, kommunchef och ekonomichef. Resultatet blev en framtida övergripande inriktning och en ökad målstyrning för kommunens verksamheter.

Ekonomienheten omfattar sedan 1 maj även it-avdelningen. It-avdelningen har hand om allt övergripande inom it-området, bland annat nätverk, it-system,

datorer, mobiltelefoner och it-support. Avdelningen ska även bistå när verksamheterna vill köpa in verksamhetsspecifik mjukvara.

Enheten undersöker möjligheter att ta fram riktlinjer för en gemensam it-nämnd för Laxå, Hallsbergs, Askersunds och Lekebergs kommuner. Beslut om detta ska tas våren 2014.

Under ekonomienheten finns också kostnaden för Nerikes brandkår, som sköter all räddningstjänst inom Laxå kommun och driver verksamhet i Laxå, Finnerödja och Hasselfors. Även kostnaden för Sydnärkes utbildningsförbund finns under ekonomienheten. Sydnärkes utbildningsförbund bedriver gymnasieskola, gymnasiesärskola och vuxenutbildning för de tre medlemskommunerna Laxå, Askersund och Hallsberg. Verksamheten är idag till stora delar belägen i Hallsberg. Verksamhetens kostnadsnivå diskuterades under året och medlemsbidraget för 2014 har inte räknats upp. Under hösten utökades verksamheten med SFI-undervisning för kommunplacerade flyktingar och en ökad introduktion för ensamkommande flyktingbarn.

Personalenheten

Personalenheten består från och med 1 september 2013 av personalenhet, centralt verksamhetsstöd, bemanningsenhet och integrationssamordning. Personalenheten svarar för övergripande strategiskt och operativt personalarbete, förhandlingar och kollektivavtal inom personalområdet. Enheten ansvarar även för det övergripande arbetet med rehabilitering, arbetsmiljö och friskvård samt för kommunens arbetsmarknadsenhet. Enheten ger service, råd och stöd till chefer, medarbetare och förtroendevalda inom hela personalområdet.

Nya medarbetare rekryterades; dels till följd av utredningen av den centrala ledningen och administrationen av Laxå kommun som genomfördes 2012, dels på grund av ett generationsskifte i kommunledningen.

Den centrala verksamhetsadministrationen sköter administrativa arbetsuppgifter åt barn- och utbildningsnämnden (BUN) och social- och omsorgsnämnden (SON) samt kommunövergripande frågor som skolbussar, kommunarkivet, växel, reception och kontorsservice.

Bemanningsenheten ska från och med 2014 hantera all vikarieanskaffning i kommunen, liksom ansvara för rekryteringsverktyg och övriga rekryteringsfrågor.

Integrationssamordnarens tjänst tillkom i samband med omorganisationen. Samordnaren ska ha en samlad bild när det gäller kommunens integrationsfrågor, vara behjälplig för nyanlända som bosätter sig i kommunen, bistå med hjälp både praktiskt och ekonomiskt och ansvara för att samtliga nyanlända erbjuds samhällsorientering. Integrationssamordnaren ska även vara sammankallande i den nybildade kommunala integrationsgruppen som består av företrädare från ekonomienheten, sociala enheten, förskola och skola.

Kommunen hade 2013 en ettårig överenskommelse med Migrationsverket om att ta emot nyanlända invandrare. Enligt överenskommelsen skulle kommunen anvisa 30–50 nyanlända invandrare och man beräknade att 30–50 skulle bosätta sig själva, inklusive ensamkommande barn som beviljats uppehållstillstånd. Det faktiska utfallet blev att precis över 60 nyanlända bosatte sig i Laxå. Av dessa har sju ensamkommande barn beviljats uppehållstillstånd. Kommunen har via anvisning bosatt 19 stycken och resten är egenbosatta. Att kommunen inte riktigt når upp till andelen mottagna via anvisning beror på att integrationssamordnaren tillträdde i september, men sammantaget sett når kommunen det uppsatta målets nedre spann.

Arbetsmarknadsåtgärder

Arbetsmarknadsenheten hade 45 personer sysselsatta i någon form av arbetsmarknadsåtgärd under hela eller del av året. Det är en minskning med sex personer jämfört med 2012.

Arbetsmarknaden i kommunen påverkades av varslet av 170 personer som verkställdes årsskiftet 2012/2013. Flera fick dock anställning under året, bland annat på postterminalen i Hallsberg, men även på lokala företag i kommunen. Några startade också eget företag. Även konjunkturen i världen och särskilt i Europa har påverkat kommunens företag. Trots det hade många företag en tillfredsställande ordergång.

Förebyggande åtgärder och aktiviteter

Samtliga kommunanställda erbjöds hösten 2013 att via företagshälsovården få kostnadsfri influensavaccination. Cirka 40 personer antog erbjudandet och 21 genomförde vaccinationen.

Kommunen tog fram nya checklistor för fortlöpande riskbedömning av den enskildes arbetsplats för att förebygga tillbud och arbetsskador och underlätta det systematiska arbetsmiljöarbetet. För att implemen-

tera nya rutiner och säkerställa en god arbetsmiljö genomförs en arbetsmiljöutbildning i mars 2014. Utbildningen riktar sig till chefer och skyddsombud.

Utvecklingsenheten

Etableringen av Dollarstore är den största etableringen 2013. Byggnationen som omfattar 2 800 m² och 110 parkeringsplatser följer tidsplanen och invigningen sker som planerat i april. Etableringen av Subway-restaurangen intill Rastpunkt är en följd av Dollarstores etablering.

I maj 2013 togs första spadtaget för den nya cirkulationsplatsen vid E20. I november invigdes den med kanonsalut och tal från Trafikverket, regionförbundet och kommunen.

Trafikverket bidrog med 1,5 mnkr till GC-vägen (gång- och cykelväg) mellan Laxå och Finnerödja. Vägen ska vara klar våren 2014.

Arbetet med översiktsplanen pågick hela året. Nytt är de LIS-områden (landsbygdsutveckling i strandnära lägen) som planerats in. LIS-områden ökar möjligheten för kommunen att detaljplanera för attraktiva boendemiljöer.

Finnerödja fick en ny bro över Skagersholmsån. Arbetet pågick hela sommaren och bekostades helt av Trafikverket.

Utvecklingssamarbeten och projekt

Många av årets uppdrag i kommunen berörde den regionala utvecklingen. Hit hör länstrafikens och regionförbundets framtida roll, liksom den regionala utvecklingsstrategin, den regionala översiktliga planeringen samt BRO (Business Region Orebro). Kampen för att behålla och utveckla kollektivtrafiken är en stor regional fråga. Laxå kommun har ett bra strategiskt läge men får ändå arbeta hårt för att behoven ska tillgodoses.

Projektet Marknadsföring och attityder, som ska arbeta konkret med att vända den negativa befolkningsutvecklingen i kommunen, har varit vägledande för det lokala utvecklingsarbetet; ett engagerat arbete har bedrivits i Laxå utvecklingsgrupp och Centrumgruppen.

Hollandsprojektet avslutades 2013-12-31. Resultatet får anses som bra, då drygt 20 holländare har bosatt sig i Laxå kommun sedan projektets start 2011.

I Sveriges Kommuner och Landstings servicemätning Insikt hamnade Laxå på en femteplats bland 189 kommuner i den nationella rankingen. Företagen är således mycket nöjda med den servicegrad de får i olika myndighetsärenden.

Framtid

Ekonomienheten

Om en gemensam it-nämnd bildas kan ekonomienheten komma att förändras våren 2014. Samhället i stort blir allt mer it-baserat och för att bättre kunna följa med i utvecklingen krävs en större enhet med en mer samlad kompetens. Formerna för samarbetet är ännu inte klart, men en it-chef rekryterades under hösten och tillträder sin tjänst i början av 2014.

När det gäller det ekonomiska arbetet ska enheten fortsätta vara pådrivande i processen mot verksamhetsstyrning genom målformulering och verksamhetseffektiviseringar genom processkartläggning. Enheten ska också fortsätta analysera verksamheterna både gentemot standardkostnad och gentemot andra kommuner, för att skapa en bra grund för politiska beslut och hjälpa cheferna i deras arbete med kostnadseffektiviseringar.

Enheten ska även påbörja upphandling av ekonomisystem när det är klart hur processflödet av löpande redovisning och fakturahantering ska se ut.

Nerikes brandkår arbetar med att få en så effektiv organisation som möjligt. Under året färdigställs en ny brandstation i Lindesberg. Detta ger ökade möjligheter för en mer komplett täckning av de norra länsdelarna och även uppbackning för övriga länet.

Sydnärkes utbildningsförbund ska färdigställa de planerade ut- och ombyggnationerna, vilket innebär att även delar av skolgården görs om. Gymnasieskolan står sig bra i konkurrensen gentemot andra kommuner och man fortsätter att sträva därefter.

Personalenheten

Inför och under organisationsförändringen 2013 var många medarbetare i Laxå kommun oroliga, vilket märktes i ökande antal besök på företagshälsovården under slutet av 2012 och i början av 2013.

Arbetet med att sänka kommunens sjukfrånvaro och förbättra hela det arbetsmiljö- och hälsostrategiska arbetet påbörjades 2013 och fortsätter, med bland annat en arbetsmiljöutbildning för chefer och skyddsombud, i mars 2014.

Det framtida arbetet ska också inrikta sig på att förbättra samarbetet och kommunikationen med verksamheterna, genom att erbjuda hjälp med uppföljning och analys inom personalområdet samt erbjuda stöd i personalärenden och arbetsrättsliga frågor. En arbetsrättsutbildning för kommunens chefer ska anordnas 2014.

Bemanningsenheten ska fungera fullt ut från och med 1 februari 2014. Det pågår organisationsarbete för att hitta ett optimalt arbetssätt för vikarieanskaffning och rekrytering inom Laxå kommun. För att locka fler unga att arbeta inom kommunen ska Laxå, tillsammans med övriga kommuner i Sydnärke, delta i Campusmässan på Örebro universitet. När det gäller integrationsfrågorna ska företrädare från kommunen i början av året träffa representanter från länsstyrelsen, arbetsförmedlingen och Migrationsverket för att diskutera och teckna en ny överenskommelse för 2014.

Utvecklingsenheten

Översiktsplanen är ett viktigt instrument för kommunens framtida fysiska planering. De nya LIS-områdena är den största ansatsen för att ta fram nya attraktiva boendemiljöer.

Nya etableringar inom tjänstesektorn måste prioriteras och störst attraktionsvärde har E20-området, som erbjuder skyltläge för framför allt handel. Kommunen har en stor utmaning i att parallellt utveckla Laxå centrum, för att så långt som möjligt knyta ihop centrum med handelsområdet vid E20. Det är viktigt för medborgarservicen att handeln vid centrum överlever.

All gatubelysning ska bytas ut mot mer miljövänlig och kostnadseffektiv belysning 2014–2016. Investeringen beräknas ge en energibesparing på 0,5–0,7 mnkr per år.

Måluppfyllelse

Vision

Laxå ska vara ett attraktivt boendialternativ med goda kommunikationer och ett offensivt näringsliv, ett attraktivt föreningsliv och en professionell kommunal organisation i dynamisk samverkan till nytta för medborgarna.

Mål utifrån de övergripande målområdena

Graden av måluppfyllelse anges med hjälp av färger, där grön anger att målet är uppnått, gul att målet endast delvis är uppnått (det vill säga man jobbar mot målet och har nästan nått ända fram) och röd att målet inte har uppnåtts.

Status:

- GRÖNT Målet helt uppnått 2013
- ◆ GULT Målet delvis uppnått 2013
- ▲ RÖTT Målet inte uppnått 2013

Laxå kommun ska vara en attraktiv kommun genom att:

- *erbjuda bra boendialternativ med goda kommunikationer och hållbar miljö*

Mål	Styrtal	Status
Skapa förutsättningar för nybyggnation av modernt och anpassat seniorboende i kommunen.	Minst en nybyggnation per år.	▲
Senast 2014 ha uppdaterat ÖP med LIS-områden i attraktiva strandlägen.	Minst ett LIS-område i varje kommunedel som kan detaljplanläggas för strandnära boende.	●

Laxå kommun arbetar aktivt med att skapa en attraktiv kommun för att få en positiv befolkningsutveckling. En överenskommelse med länsstyrelsen om kommunal flyktingmottagning ledde, tillsammans med anhöriginvandring, till 28 fler invånare i kommunen.

Efter att Laxå Kommunfastigheter AB med stöd av Sbo (Statens Bostadsomvandling AB) byggt om ett antal hyreshus till seniorboende, har det inte funnits något stort behov av nybyggnation. Behovet av moderna seniorboenden kommer att öka igen, men den svaga fastighetsmarknaden i Laxå kommun gör att intresset från privata investerare är lågt när det gäller nybyggnation.

– **samverka med näringsliv, föreningsliv och kommuner**

Mål	Styrtal	Status
Öka antalet strukturerade företagskontakter.	Minst 80 avtalade möten med företagare varje år.	● Cirka 100
Bolagsverkets registreringar av nya företag.	30 nya företagsregistreringar per år.	◆ 25 nya
I samverkan med föreningslivet förbättra folkhälsan, öka trivseln och öka kommunens attraktionskraft.	Minst två dokumenterade möten med föreningslivet per år som bidrar till utveckling av samarbetet eller skapar fler evenemang.	●
Fortsatt samarbete med andra kommuner i framför allt Sydnärke	Dokumentera minst ett nytt samarbetsområde 2013.	●
Öka företagsetableringar med anställd personal.	Minst en ny företagsetablering med anställd personal per år.	●

Kommunen arbetar aktivt med att samverka med andra kommuner och 1 oktober 2013 gick administrationen för överförmynderverksamheten över till Kumla kommun. Myndighetsutövning som inte kan delegeras kvarstår i Laxås regi. Ytterligare samarbete utreds genom den föreslagna gemensamma it-nämnden.

Efter en lång process lyckades kommunen tillsammans med lokala näringsidkare få en etablering av Dollarstore i Laxå. Det ledde till ytterligare en etablering (Subway). Båda innebär fler arbetstillfällen. Andra nyetableringar 2013 var Indeno AB och Färg & Forms centrallager med tillsammans cirka 15 anställda.

Kommunen lyckades inte nå målet att vara bland de 150 främsta kommunerna i Svenskt Näringslivs företagsklimatundersökning, men lyckades behålla den gamla placeringen efter den starka uppgången 2012.

25 nya företag startades under året och målet på 30 nåddes inte. Variationen är stor över åren och för en femårsperiod bakåt ligger kommunen på över 30 nya registreringar i genomsnitt. Nyföretagandet är konjunkturberoende och vänder konjunktureren uppåt ökar sannolikheten att nå målet 2014.

– **vara en organisation som kännetecknas av hög kompetens, serviceanda och kvalitet**

Mål	Styrtal	Status
Verksamheten ska kännetecknas av hög kompetens genom att personalen har adekvat utbildning och/eller erfarenhet för sin befattning.	Alla medarbetare ska ha adekvat utbildning och/eller erfarenhet för sin tjänst.	●
Verksamheten inom KS ska kännetecknas av god serviceanda och hög kvalitet gentemot kommunens organisation.	Minst 2/3 av cheferna ska vara nöjda med stödet från central administration.	Mätning har ej genomförts.
Totala sjukfrånvaron ska minska.	2013: max 4,5 procent av arbetad tid. 2014: max 4,0 procent av arbetad tid.	● 3,3 procent
Korttidssjukfrånvaron ska minska.	2013: max 3,5 procent av arbetad tid. 2014: max 3,0 procent av arbetad tid.	● 3,1 procent
Särskilt minska sjukfrånvaron inom arbetsmarknadsenheten som ligger högst inom KS:s område, både lång och kort frånvaro.	2013: max 8,0 procent av arbetad tid (total frånvaro). 2014: max 6,0 procent av arbetad tid (total frånvaro).	● 5,6 procent

Sjukfrånvaro och rehabilitering

Ett samarbete mellan personalspecialist (rehabiliteringssamordnare), handläggare hos Försäkringskassan, chefer och företagshälsovård (i vissa fall även arbetsförmedlingen) har påbörjats och utvecklas fortlöpande för att uppnå en effektiv rehabilitering för den enskilde arbetstagaren.

En sammanställning av sjukfrånvaron ska hjälpa chefer, rehabiliteringssamordnare och företagshälsovården att i ett tidigt skede kunna agera och påbörja eventuella anpassningar av arbetsplatsen eller rehabilitering för den enskilde arbetstagaren.

Sammanställningen upprättas löpande och består av *korttidsfrånvaro* (sjukfrånvaro vid sex tillfällen under tolv månader eller tre tillfällen under sex månader), *sjukfrånvaro fler än 30 men färre än 60 dagar* och *långtidsfrånvaro* (sjukskriven sammanhängande fler än 60 dagar).

- aktivt verka för vår regions utveckling

Mål	Styrtal	Status
Målen anges i den regionala utvecklingsstrategin. Exempel är "Kunskapslyft i arbetslivet", "Entreprenörskap och företagande" och "Rika naturupplevelser".	Utgångsläge för indikator, samt indikator/mått finns angivet i den regionala utvecklingsstrategin för respektive område.	●

- ha en långsiktigt hållbar ekonomi

Mål	Styrtal	Status
Medlemsbidraget till Sydnärkes utbildningsförbund per invånare i åldern 16–19 ska minska.	Medlemsbidraget ska minska jämfört med året innan och på sikt ska kostnaden för gymnasieutbildningen närma sig den standardkostnad för gymnasiet som kommunen erhåller genom utjämnings-systemet.	●

Kommunstyrelsen gav ett överskott och uppfyllde det övergripande ekonomiska målet. Återhållsamhet speglade året, vilket syns i det ekonomiska utfallet.

Kostnaden för Sydnärkes utbildningsförbund sjönk med 1,3 mnkr jämfört med föregående år. Det är en effekt av att kommunen har färre 16–19-åringar. Kostnaden ligger dock fortfarande flera miljoner kronor högre än standardkostnaden och diskussioner om en förändrad kostnadsnivå pågår med politiker. Ett engångsbelopp utbetalades under våren och medlemsbidraget uppräknas inte för 2014.

Internkontroll

En arbetsgrupp tog fram processer som i stora delar har ekonomisk bäring. Efter en riskanalys har de processer med störst risk blivit granskningsområden som ska granskas 2013 och 2014, enligt nämndbeslut.

Granskningsområde	Genomförd	Resultat
Kontroll av fakturor	2014-01-14	Inga betydande brister vad gäller fakturahantering är funna. Åtta fakturor av 120 granskade betalades efter angivet förfallodatum.
Attestreglementets efterlevnad	2014-01-15	Inget att anmärka på i attestreglernas efterlevnad.
Projekt- och projektpärm	2014-01-20	Processen för projekt- och projektpärmar är relativt ny. Då endast en pärm har varit möjlig att granska, är detta underlag för litet för att kunna utvärderas på ett rättvisande sätt. Man bör dock fortsätta med att implementera arbetssättet i verksamheten, för att göra det känt och accepterat.
Ekonomiska prognoser	2014-01-17	Finns ingen beskrivning av prognosprocessen, men man har hittat ett fungerande arbetssätt. Prognosen är tillräckligt träffsäker för att ge underlag för arbete med verksamhetens kommande intäkter och kostnader.

Ekonomi

Kommunstyrelsen gav ett positivt resultat på 1 358 tkr. Verksamhetens överskott beror till största delen på ökade intäkter från Migrationsverket och för överförmynderiet.

Intäkter och kostnader

Intäkter/kostnader (tkr)	Bokslut 2012	Bokslut 2013	Budget 2013	Budgetavvikelse 2013	Förändring i % 2012/2013
Intäkter	12 733	13 341	10 617	2 723	4,8
Personalkostnader	- 24 634	- 22 087	-24 120	2 033	- 10,3
Köp av huvudverksamhet	-43 847	-45 102	-42 680	-2 422	2,9
Lokalkostnader	-2 983	-2 882	-2 901	19	-3,4
Övriga verksamhetskostnader	-24 817	-25 184	-24 191	-993	3,3
Summa kostnader	-96 281	-95 255	-93 891	-1 364	-0,6
Årets resultat	-83 548	-81 916	-83 274	-1 358	-1,4

Budgetavvikelsen för intäkter var 2 723 tkr, vilket till stor del beror på ökade bidrag från Migrationsverket. För de minskade personalkostnaderna står administrationen och arbetsmarknadsenheten för den största besparingen, vilket beror på både vakanta chefstjänster och omorganiseringen av ledningen och administrationen i kommunen. Det nya boendet för ensamkommande flyktingbarn var inte budgeterat och ökade därför kostnaderna för köp av verksamhet med 1 700 tkr. Övriga verksamhetskostnader är till största delen ökade kostnader hos Laxå Kommunfastigheter med 1 100 tkr.

Åtgärdsplan

Måluppfyllelse och ekonomiskt utfall för kommunstyrelsen följs formellt upp i tertialrapport, delårsrapport och årsredovisning. Däremellan görs månadsrapporter med kortare beskrivning av ekonomin och verksamheten. Löpande under året diskuteras och följs målen upp i nämnd och ledningsgrupp.

Vid eventuell negativ avvikelse ska en avvikelse-rapport göras.

Investeringar

Projekt	Redovisade kostnader	Redovisade bidrag	Utfall netto	Budget 2013	Avvikelse 2013
Gatubelysning	0	0	0	1 000	1 000
Datorer	181	0	181	500	319
It, nytt operativsystem	0	0	0	500	500
Summa	181	0	0	2 000	1 819

Kommunstyrelsen hade tre beviljade investeringar 2013. På grund av en överklagad upphandling blev inköp av datorer försenat och endast en liten del av anslaget användes.

It-investeringen har tills vidare lagts på is, på grund av projektet med gemensam it-nämnd.

Kommunstyrelsen

Beslutade åtgärder (tkr)	Beslutat	Genomfört
Brandkåren	950	950
SUF	3 000	1 300
Organisationsutred	2 000	250
Totalt beslutade åtgärder	5 950	2 500
Nämndens sparbetning till 2015	6 816	6 816
Differens	-866	-4 316



Upphandlingen av utbyte av gatljus blev klar under hösten och utbyte påbörjas vintern 2013/2014 och slutförs 2015.

De investeringsanslag som inte nyttjats är överflyttade till kommande år.

De ovanstående investeringarna sträcker sig över flera år. Dessutom finns behov av anslag för asfalteringar, nytt ärendehanteringssystem och nytt ekonomisystem.

Sydnärkes miljönämnd

Sammanfattning

Verksamheten bedrevs i huvudsak enligt den tillsynsplan som miljönämnden beslutat. I stort sett alla projekt genomfördes och totalt registrerades 1 471 ärenden.

Sydnärkes miljöförvaltning gav ett överskott på 146 tkr. Prognosen vid delårsbokslutet var 150 tkr. Miljöförvaltningen har en stabil verksamhet med få externa påverkansvariabler, vilket gör att förbrukningen blir ganska linjär. Avvikelser under året beror i stor utsträckning på fördröjning av fakturering, något som förvaltningen arbetar med att förbättra.

Verksamheten

Verksamheten bedrevs i huvudsak enligt den tillsynsplan miljönämnden beslutat. Verksamheten genomförde i stort sett alla projekt enligt framtagna projektplaner. Totalt registrerades 1 471 ärenden i nämndens ärendehanteringssystem, Ecos.

Sydnärkes miljöförvaltning samordnar det miljöstrategiska arbetet där miljödiplomeringsystemet är kommunledningens verktyg för styrning och kontroll. Både Laxå kommun och Askersunds kommun blev omdiplomerade under året. Inom ramen för miljödiplomeringsystemet genomförde miljöförvaltningen miljöutredningar för Askersunds och Laxå kommuner. I Lekebergs kommun samarbetar förvaltningen med kommunens miljömålssamordnare och deltar aktivt i miljömålsarbetet.

Miljöförvaltningen tog under året fram förslag på övergripande och detaljerade miljömål. De övergripande målen för 13 av de 16 nationella miljö kvalitetsmålen antogs av respektive fullmäktige. För miljö kvalitetsmålet God bebyggd miljö ansvarar Sydnärkes byggförvaltning och de övriga två miljö kvalitetsmålen är inte relevanta för Laxå, Askersunds och Lekebergs kommuner. Kommunfullmäktige i Askersund och Laxå fastställde de nya övergripande miljömålen. Miljömålen med åtgärder ska integreras

i de miljöplaner som tas fram inom respektive arbetsplats i miljödiplomeringsystemet.

Åtgärdsarbetet enligt Laxås och Askersunds naturvårdsprogram fortsatte 2013. Bland annat påbörjades en grönstrukturplan för Askersunds kommun och miljöförvaltningen genomförde en inventering av grönområden i Askersund, Åsbro och Åmmebergs tätort.

Miljöförvaltningen deltog i ett informationsprojekt om alternativt skogsbruk. Andra naturvårdsåtgärder som miljöförvaltningen var delaktig i var skötseln av Ramundeboda klosterruin, grönstrukturplan för Lekebergs kommun och en översiktlig inventering av grönstrukturer i Laxå tätort.

Intresset för att etablera vindkraft i Laxå, Askersunds och Lekebergs kommuner är fortfarande stort. Det gäller såväl mindre etableringar i form av enstaka verk som större vindkraftparker. Miljöförvaltningen beslutade i ett par anmälningsärenden under året och var delaktig under hela tillståndsprocessen för flera tillståndsärenden.

Tillsyn av täkter genomfördes enligt tillsynsplanen. Tyngdpunkten låg på täkter där klagomål förekommit.

Arbetet med förorenade områden var intensivt 2013. Saneringen av Johannesborgs vaskverk avslutades och förvaltningen beslutade om vidare åtgärder utifrån genomförd huvudstudie för Rönneshytta sågverk. Ärenden rörande exploatering och arbeten i förorenade områden ökade.

Möjligheten att använda avfall för anläggningsändamål aktualiserades under året. Miljöförvaltningen tog i samråd med Svensk Glasåtervinning fram en anmälningsblankett för en kontrollerad användning av glaskross.

Miljönämnden antog en plan för vattenförvaltning. I enlighet med planen inventerade verksamheten 160

enskilda avlopp inom Skagersholmsåns tillrinningsområde. Flertalet anläggningar hade brister som kräver åtgärder. Motsvarande avloppsinventering inom Svartåns tillrinningsområde resulterade i 330 inventerade avlopp (50 procent). Andelen var lägre än i Skagersholmsåns tillrinningsområde. Fastigheter med brister får återkoppling med krav på åtgärder som ska genomföras inom två år. Övriga projekt, Värna Tisaren och Värna Alsen, går vidare enligt plan. I Alsenområdet har samtliga enskilda avlopp inventerats och de flesta brister har åtgärdats.

I Kvistbroområdet undersöker Lekebergs kommun tillsammans med miljöförvaltningen förutsättningarna att anordna kommunalt vatten och avlopp istället för enskilda lösningar.

Arbetet med vattenskyddsområdet Svartån fortsätter. Det är en lång och komplicerad process, inte minst på grund av den oro berörda lantbrukare känner. Arbetet med vattenskyddsområdet Vättern slutfördes och länsstyrelsen beslutade i januari 2014 om ett nytt vattenskyddsområde för Vättern.

Livsmedelstillsynen genomfördes inte enligt tillsynsplan. Nämnden besökte färre objekt än planerat. Resultatet för livsmedelskontrollen 2013 blev dock bättre än 2012. Verksamheter som inte besöktes 2013 prioriteras under första hälften av 2014.

Inom hälsoskydd genomförde nämnden ett projekt med tillsyn på alla förskolor i samtliga kommuner. Projektet resulterade i ett flertal åtgärder både utomhus och inomhus i förskolebarnens miljö.

Förvaltningen är fortsatt aktiv i kommunernas fysiska planering med ett gott samarbete med Sydnärkes byggförvaltning. Miljöförvaltningen var delaktig i att ta fram översiktsplaner för Laxå, Lekebergs respektive Askersunds kommuner, samt i att ta fram en gemensam LIS-plan (landsbygdsutveckling i strandnära lägen) för de tre kommunerna. Miljöförvaltningen gjorde en friluft- och naturinventering av föreslagna områden i LIS-planen.

För lantbruk begränsades tillsynen 2013 till besök vid samråd och vid anmälan om utökad verksamhet.

Nämnden utvecklade och förbättrade administrativa flöden och rutiner. Ärendehanteringssystemet Ecos utnyttjas i all handläggning.

Verksamheten gav ett mindre ekonomiskt överskott.

Framtid

Miljöförvaltningens arbete styrs i stor utsträckning av tillsynsplanen som beslutats av miljönämnden. Förvaltningens plan för 2014 är tagen med hänsyn till att två nyckelposter, förvaltningschef och nämndsekreterare, är nya. Det kommer att ta några månader innan de är fullt insatta i sina arbetsuppgifter och produktiviteten är densamma.

Arbetet med vattenförvaltning är ett viktigt arbetsområde. Förvaltningen och länsstyrelsen har en väl fungerande arbetsmodell som ska fortsätta att utvecklas. Modellen bygger på goda beslutsunderlag och samverkan med viktiga aktörer. Projekt Värna Tisaren fortsätter 2014 och åtgärdsförslag ska tas fram i samarbete med länsstyrelsen, Hallsbergs kommun och Askersunds tekniska förvaltning.

Det miljöstrategiska arbetet går in i en intressant fas nu när både Laxå och Askersunds kommuner har bra verktyg för miljömålsarbetet. Genom den breddning som gjorts av miljömålsarbetet utökas möjligheterna att föreslå åtgärder i miljöplanerna. Miljöförvaltningen kommer även fortsättningsvis att ha ett nära samarbete med Lekebergs kommuns miljömåls-samordnare och delta i arbetet.

Flera strategiska dokument ska antas 2014. Översiktsplaner med tematiskt tillägg om LIS planeras bli färdiga, liksom grönstrukturplan för Askersunds kommun. Grönstrukturplan för Lekebergs kommun har utarbetats av miljömålssamordnaren i samarbete med Sydnärkes miljöförvaltning. Den planeras att antas 2014.

Lekebergs kommun ska i samarbete med Sydnärkes miljöförvaltning utreda om det går att bilda ett nytt kommunalt naturreservat i anslutning till Hidinge skola. Kommunen har även ansökt om bidrag för att anlägga en vandringsled längs Mullån i Mullhyttan. Under de närmaste åren ska hundratals enskilda avlopp inventeras (350 fastigheter år 2014). Förvaltningen har en projektanställd inventerare och arbetet kommer även i fortsättningen att vara kostnadsneutralt för kommunerna och förvaltningen.

Miljöförvaltningen kommer att ha en ekonomi i balans de närmaste åren.

Måluppfyllelse

Miljönämnden antog i december 2013 övergripande och detaljerade miljömål kopplade till nämndens tillsynsplan. I verksamhetsuppföljningen 2014 använder nämnden dessa mål och har inte antagit några egna. Det övergripande målet ”begränsad klimatpåverkan” har legat till grund för de miljöplaner som tagits fram inom alla verksamheter i Laxå och Askersunds kommuner. Även Lekebergs kommun har i sitt miljö-målsprogram och i klimatstrategin satt upp mål för att begränsa klimatpåverkande utsläpp.

Miljöförvaltningens miljöutredning visar att klimatutsläppen internt för kommunens nämnder ökade något. Totalt i kommunen minskade utsläppen enligt RUS.

I projektet Värna Tisaren samarbetar miljönämnden med Hallsbergs kommun.

Förvaltningen hade generellt låg sjukfrånvaro. Ingen långtidssjukfrånvaro förekom under året.

Internkontroll

Granskningsområde	Genomförd	Resultat
Registrering av allmänna handlingar	●	Genomförd utan anmärkning.
Arkivering	●	Genomförd utan anmärkning.
Fakturering	●	Genomförd utan anmärkning.
Redovisning	●	Kontering av kostnader sker enligt rutinbeskrivning.
Livsmedelskontroller	●	Antalet tillsynsbesök något färre än planerat. 2014 ändras rutinerna till en mer strukturerad planering med ett över året jämnt fördelat kontrollflöde och med regelbundna avstämningar.
Dricksvattenkontroll (kommunalt vatten)	◆	2013 års kontroll gick inte i linje med uppsatt mål i tillsynsplanen. Dock lades fokus på att skapa goda relationer gentemot verksamhetsutövare och i synnerhet för Askersunds del, då ny va-chef tillträtt.
Handläggning enskilt avlopp	●	En samlad bedömning är att rutinen i allt väsentligt följs. Avvikelse i ett fall där bekräftelse inte skickades ut. Två av de granskade ärendena är inte avslutade. Förbättring sedan sist är användning av enhetlig beslutsmodell för ansökan- och anmälningsärenden.

Ekonomi

Intäkter/kostnader (tkr)	Bokslut 2012	Bokslut 2013	Budget 2013	Budgetavvikelse 2013	Förändring i % 2012/2013
Intäkter	4 351	4 617	4 163	454	6
Personalkostnader	-3 505	-4 108	-3 699	-409	17
Köp av huvudverksamhet	-100	-41	0	-41	-59
Lokalkostnader	-10	-4	0	-4	-57
Övriga verksamhetskostnader	-1 531	-1 321	-1 364	43	-14
Summa kostnader	-5 146	-5 473	-5 063	-410	6
Årets resultat	-795	-856	-900	44	8

Intäkterna var något högre än budgeterat. Dels är det pengar från länsstyrelsen som nämnden budgeterat försiktigt eftersom deras anslag inte är klart till budgetarbetet, och dels beror det på hur många inspektioner inom livsmedelstillsynen och avloppsinventeringen som gjorts. Personalkostnaderna var något högre än budgeterat, vilket beror på att kostnaden för avloppsinventeringen budgeterats som en

konsultkostnad under övriga verksamheter istället för under personalkostnader. Det förväntade överskottet för övriga verksamheter var något mindre på grund av bland annat rekryteringskostnader för ny miljöchef. Kostnaden för miljöförvaltningen steg procentuellt gentemot föregående år, men i reella tal är skillnaden liten.

Barn- och utbildningsnämnden

Sammanfattning

Nämndens anpassning till de ekonomiska ramarna pågick hela året. Biblioteksfilialerna lades ner. En genomgång av hyresnivån på idrottshallar visade att en höjning ger små besparingar, men får stora konsekvenser för föreningarna.

I en folkomröstning beslutades att samtliga årskurs 4–9 ska ha sin skolgång på Centralskolan från 2014. Rektorer jobbar med att verkställa beslutet till hösten 2014, trots att de nya lokalerna för förskola–årskurs 3 inte hinner bli klara.

Nämndens budgetgrupp träffas månadsvis för att ta fram fler besparingsåtgärder, men det är svårt att hitta nya förslag. Verksamheten har fått i uppdrag att ta fram ett förslag på kostnadsminskning om 5 mnkr. För att klara det behövs stora strukturella förändringar av förskola och skola, vilka nämnden för närvarande inte har beslutat om.

Barn- och utbildningsnämnden gav ett underskott på 2,9 mnkr för verksamhetsåret 2013. Antalet elever i grundskolan minskade med 38 till 470, vilket gör det svårt att anpassa verksamheten. Underskottet i driftbudgeten beror till största delen på att nämndens budget inte var i balans inför 2013, då nämnden inte klarade kostnadsminskningsbehovet på 2,6 mnkr.

I förhållande till nationella mål hade förskolan bra kvalitet och trygg verksamhet i grunden. Men frånvaron av ordinarie personal var hög under året och det var svårt att hålla upp kvaliteten; vikarierna var många och oerfarna, och ibland fanns ingen vikarie att tillgå. Det resulterade i hög arbetsbelastning för ordinarie personal som var i tjänst. Genom ett nätverk kunde personalen stödja varandra och dela med sig av goda erfarenheter och exempel.

Fler barn än vad det fanns resurser till var i behov av särskilt stöd. Elevhälsoteam och rektorer tvingades prioritera och alla elever fick inte det stöd de har rätt till.

Skolledningen jobbar systematiskt med att förbättra måluppfyllelsen så att alla elever ges möjlighet att, efter förmåga, nå bästa resultat.

Skolans måluppfyllelse varierar mellan ämnen, årskurser och skolor. Årets resultat på nationella prov i årskurs 3 visade ett lågt resultat, i årskurs 6 hade samtliga nått målen i kärnämnen. I årskurs 9 var resultatet för nationella prov i matematik och slutbetyg för att få behörighet till nationellt gymnasieprogram otillfredsställande. Alla lärare som undervisar i matematik deltar i en ny statlig satsning för förbättrad matematikundervisning; även rektorerna är involverade.

Två förstalärare har tillsatts och ska tillsammans med rektorerna bidra till fördjupning av pedagogiska och didaktiska samtal för att öka måluppfyllelsen.

Årets verksamhet

- Från höstterminen 2013 bedrivs förskola i Tived, Hasselfors, Finnerödja och Laxå.
- Centralskolan minskade antalet parallellklasser till två i varje årskurs.
- Fritidshemmen hade fler barn än beräknat. Det kan bero på att fler föräldrar arbetar eller studerar.
- Biblioteksfilialerna i Hasselfors och Finnerödja stängdes 1 september. Det minskade kostnaderna något utifrån budget.
- Personalkostnaderna översteg budget. Akuta behov av elevstöd uppkom och ett högre sjuktal än beräknat innebar höga vikariekostnader. På förskolorna i Hasselfors och Tived samt på skolan i Finnerödja behövs en högre bemanning än vad nyckeltalen ger för att klara öppethållandetider och skolans timplan.

Förskolan

Vid mätningen den 15 oktober var det 190 barn inskrivna på förskolorna i Laxå, Hasselfors, Tived och Finnerödja. Trots annonsering kunde inte förskollärare anställas fullt ut, utan det finns fortfa-

rande ett antal barnskötare på förskollärartjänster. Det var hög arbetsbelastning på ordinarie personal på grund av svårighet att få sjukvikarier med adekvat utbildning.

Läroplanen för förskolan ställde stora krav på dokumentation och reflektion. Förskolläraren ansvarar för arbetet i barngruppen så att förutsättningar för barns utveckling och lärande tillgodoses och att barnen upplever det roligt och meningsfullt att lära sig nya saker.

Grundskolan

På grund av att omorganisation inte har genomförts bedrev Laxå kommun skolverksamhet för förskoleklass-årskurs 6 på tre skolor (Finnerödja skola, Kanalskolan och Saltängsskolan) även 2013. Kanalskolan är den enda av skolorna med åldershomogena klasser. Eleverna grupperas på andra sätt på de andra två skolorna eftersom det är för få elever för att fylla åldershomogena klasser. Kanalskolan hade 114 elever i årskurs 1–6, Finnerödja skola 86 elever i förskoleklass- årskurs 6 och Saltängsskolan 118 elever i förskoleklass-årskurs 6.

På Centralskolan gick 150 elever i årskurs 7–9, med två paralleller.

Behovet av särskilt stöd var stort på alla skolor. Tilldelade medel räckte inte, vilket verksamheten känner av. Skolorna tvingades prioritera och många barn fick inte det stöd de hade rätt till.

Asylsökande förskola och skola vid Kunskapens Hus, Saltängsskolan och Centralskolan

Från januari 2013 var 22 barn inskrivna i allmän förskola, belägen i Kunskapens Hus. Årskurs 1–3 flyttade under verksamhetsåret från Saltängsskolan tillbaka till Kunskapens Hus; 18 elever var inskrivna.



Utemiljön anpassades vid Kunskapens Hus och blev mer barnvänlig med lekredskap, gungor och sandlåda.

Årskurs 4–6 med 13 elever hade sin undervisning vid Saltängsskolan. Behovet av speciallärarstöd ökade under året, och ska tillgodoses med start från vårterminen 2014.

Kommunen uppfyllde inte skollagen och timplanen fullt ut utifrån hur verksamheten var utformad och placerad 2013. Eleverna fick inte den integration och det samspel med svenska elever som är nödvändigt för att på ett naturligt sätt träna sin svenska. Verksamheten är svår att planera då elevantalet förändras under terminen.

I årskurs 7–9 var 11 elever inskrivna vid terminsslut i december 2013. Eleverna hade förutom riktad svenskundervisning även engelska, två slöjdarter, bild, SO, idrott, engelska, NO, och hemkunskap. Verksamheten integrerade eleverna i så stor utsträckning som möjligt i de ämnen där det gick.

Fritid

Föreningar tillför kommunen ett stort mervärde och under året anordnades bland annat aktiviteter under sportlov, valborgsmässoafton, skolavslutning, midsommar, sommarkollo, höstlov och lucia.

Fyra trivselkvällar med bland annat allsång anordnades i Laxå centrum under sommaren.

Allaktivitetshuset användes regelbundet: dagtid av fritids och skola, på eftermiddagarna bedrev ABF musikundervisning för ungdomar och kvällstid använde PRO lokalen för boulespel. Fritidsgården hade öppet fyra gånger i veckan.

Biblioteksverksamheten

Biblioteksfilialerna i Hasselfors och Finnerödja stängdes första veckan i september enligt beslut av barn- och utbildningsnämnden och kommunstyrelsen. Biblioteksbesökarna hänvisas till huvudbiblioteket i Laxå.

Kostverksamheten

Livsmedelsverket tog fram nya riktlinjer för skolmaten på uppdrag från Skolverket. I skollagen står att skollunchen inte bara ska vara kostnadsfri utan även näringsriktig. Cirka 15 procent av maten verksamheten serverar är ekologisk, närodlad eller klimat-

smart och man försöker hela tiden öka andelen ekologiskt utan att öka kostnaderna. För att säkerställa att måltiden är näringsriktig inledde verksamheten en satsning att näringsberäkna skolkosten.

Framtid

Skolororganisationen och lokalfrågan är beslutade och ska genomföras 2014. Budgetramen för 2014 minskar och nämnden ser att ytterligare samorganisationer blir nödvändiga för att få en kostnadseffektiv verksamhet. Enligt det statliga uppdraget och kommunalt fastställda mål ska resultaten höjas, vilket nuvarande organisation inte klarar inom den ekonomiska ramen. Mer resurser behövs för att ge alla elever sin lagstadgade rätt till stöd i undervisningen.

Det förebyggande arbetet är en viktig del; barn- och utbildningsnämnden och social- och omsorgsnämnden behöver samverka mer. Osäkerheten om antalet barn och elever i förberedelsegrupperna (asylsökande och nyanlända med uppehållstillstånd) gör det svårt att planera och hitta kompetent personal med kort varsel. Det är även viktigt för förberedelseklasserna att få klassrum i anslutning till grundskolan för att möjliggöra integration. Det är dock inte möjligt förrän lokalerna för förskola-årskurs 3 är klara vid Centralskolan. Till höstterminen 2014 flyttar samtliga årskurs 4–6 in i Centralskolans lokaler. Kanalskolans årskurs 2–3 är kvar tills nya lokaler är klara. Det innebär att förberedelseklasser för årskurs 4–6 inte får plats på Centralskolan.

Kommunen fortsätter att delta i matematiksatsningar i form av Matematiklyftet. Fyra lärare går det så kallade Lärarlyftet för att få behörighet till fler ämnen. Till dessa insatser följer ett statsbidrag.

Samarbetet med föreningarna och deras verksamheter blir viktigare när budgeten blir stramare. Föreningslivet är en del av navet i kommunen och en stor del av kommuninvånarna är medlemmar i olika föreningar. Det är viktigt att fritidsgårdsverksamheten erbjuder verksamhet för ungdomarna. Allaktivitetshuset fortsätter med sin verksamhet, där kommunen även i samarbete med Studieförbundet erbjuder olika aktiviteter.

Biblioteksverksamheten fortsätter med anpassade öppettider i Laxå. Skolbiblioteksverksamheten bedrivs även fortsättningsvis i Finnerödja, Saltängsskolan och Centralskolan/Kanalskolan.

Måluppfyllelse

För att vara en attraktiv kommun behöver Laxå kommun kunna erbjuda förskola och skola som har gott rykte och visar upp goda resultat. Ledningen tog fram nya underlag för att få ett tydligare och mer systematiskt kvalitetsarbete. Underlagen började användas i verksamheten från och med höstterminens start.

Sjukfrånvaron hos personalen ökade, med ett snitt på 5,3 procent varav 1,7 procent är långtidsfrånvaro. Korttidsfrånvaron måste följas upp tidigare. För att minska långtidsfrånvaron behövs ett tätare samarbete med företagshälsovården. Under året erbjöds kostnadsfri influensavaccinering för personalen.

Föräldraenkäten sänds ut i oktober varje år. Nöjdheten på förskolan var 88,4 procent och på skolan 83,2 procent. Nöjdheten totalt var 84,9 procent.

De ekonomiska målen uppfylldes inte av barn- och utbildningsnämnden. Underlaget för enavdelningsförskolorna är för litet för att de givna styrtalen ska kunna efterlevas. För att klara kraven i skollagen och läroplanen, men samtidigt minska kostnaderna, behöver nämnden ha färre enheter. Det skulle underlätta samordning av speciallärare, specialpedagoger, ämneslärare och kompensatoriska hjälpmedel och möjliggöra åldershomogena klasser.

Ledningsgruppen och elevhälsoarbetet jobbar med det förebyggande elevhälsoarbetet, både inom den egna verksamheten men även i samverkan med socialtjänsten, främst genom familjecentralen Killevippen.

Vision

Laxå ska vara ett attraktivt boendalternativ med goda kommunikationer och ett offensivt näringsliv, ett attraktivt föreningsliv och en professionell kommunal organisation i dynamisk samverkan till nytta för medborgarna.

Mål utifrån de övergripande målområdena

Graden av måluppfyllelse anges med hjälp av färger: grön anger att målet är uppnått, gul att målet endast delvis är uppnått (det vill säga man jobbar mot målet och har nästan nått ända fram) och röd att målet inte har uppnåtts.

Status:

- GRÖNT Målet helt uppnått 2013
- ◆ GULT Målet delvis uppnått 2013
- ▲ RÖTT Målet inte uppnått 2013

Laxå kommun ska vara en attraktiv kommun genom att:

- *erbjuda bra boendialternativ med goda kommunikationer och hållbar miljö*

Typ av mål	Mål	Styrtal	Status
Nämndens mål: Kommunen ska upplevas så attraktiv att vi får en befolkningsökning.	Vi ska ha en god kvalitet i förskolan och en hög måluppfyllelse i grundskolan.	Kommuners kvalitet i korthet, KKIK.	◆

- *samverka med näringsliv, föreningsliv och kommuner*

Typ av mål	Mål	Styrtal	Status
Nämndens mål: Öka samarbetet mellan näringsliv, föreningsliv, enskilda medborgare och förskola och skola.	Varje förskola och skola ska ha minst ett besök per år från någon samarbetspartner.	Varje rektors-enhet redogör i årsredovisningen för vilka besök som förekommit.	●

- *vara en organisation som kännetecknas av hög kompetens, serviceanda och kvalitet*

Typ av mål	Mål	Styrtal	Status
Nämndens mål: Vara en organisation som kännetecknas av hög kompetens.	Professionella medarbetare.	Nöjdhet mäts med hjälp av föräldraenkät.	◆

- *ha en långsiktigt hållbar ekonomi*

Typ av mål	Mål	Styrtal	Status
Nämndens mål: God ekonomisk hushållning genom att ekonomin sätter gränser för verksamhetens omfattning.	Följa givna styrtal.	Ökning av nyckeltal sänker kvaliteten vilket kan kompenseras av förtätning av verksamhet.	▲

Internkontroll

Granskningsområde	Genomförd	Resultat
Kompensatoriska hjälpmedel Alla elever som har behov av datorer som hjälpmedel ska ha tillgång till det.	●	16 elever har behov, 12 datorer finns tillgängliga, några får dela.
Individuella utvecklingsplaner Kontroll att alla elever har en individuell utvecklingsplan.	●	Kanal: Alla Saltäng: Alla Finnerödja: Alla Central: Alla
Åtgärdsprogram Kontroll att åtgärdsprogram är upprättade enligt beslut för särskilt stöd när elever inte når målen.	●	Kanalskolan: OK Saltängsskolan: OK Finnerödja: OK Centralskolan: OK
Mätning av besöksantal på fritidsgården Redovisningen ska göras med fördelning av ålder och kön. Stickprov sex gånger per år.	●	Tisdag 19/2, 20 ungdomar. Onsdag 27/2, 30 ungdomar. Torsdag 11/4, 20 ungdomar. Under våren var det cirka 50 elever från högstadiet, varav 20 tjejer och 30 killar, och besök från Esterboendet och asylsökande. Från mellanstadiet var det 15 regelbundna besökare. Måndag 9/9, öppet hus: 29 barn från åk 4-6 och 9 föräldrar besökte verksamheten. Måndag 28/10, filmkväll: 35 ungdomar. Onsdag 30/10, Fifa-kväll: 20 ungdomar.

Drift

Intäkter/kostnader (tkr)	Bokslut 2012	Bokslut 2013	Budget 2013	Budgetavvikelse 2013	Förändring i % 2012/2013
Intäkter	12 845	13 613	12 362	1 251	6,0
Personalkostnader	-56 933	-55 829	-52 172	-3 657	-1,9
Köp av huvudverksamhet	-8 359	-9 902	-9 063	-838	-40,1
Lokalkostnader	-16 541	-12 911	-12 971	60	54,5
Övriga verksamhetskostnader	-12 087	-15 112	-15 418	306	25,0
Summa kostnader	-93 920	-93 754	-89 624	-4 129	-0,2
Årets resultat	-81 074	-80 141	-77 263	-2 878	-1,2

De bidrag BUN erhöll under verksamhetsåret för den stora ökningen av antalet invandrare med flyktingstatus täckte i stort kostnaderna. Inför 2014 råder det en viss osäkerhet om bidragen blir tillräckliga för verksamheten. Den positiva intäktsavvikelsen beror till största delen på bidragen från Migrationsverket. Ökade personalkostnader kan till största delen tillskrivas kostnadsminskningsbehovet på 2,6 mnkr och ökade personalkostnader för invandrarverksamheten.

Bokslutet för barn- och utbildningsnämnden visade ett underskott på 2,9 mnkr i driftbudgeten 2013. Elevmängden i grundskolan minskade 2013 med 38 elever till 470. En följd är att Centralskolan har två parallella klasser istället för tre, och har haft svårt att anpassa verksamheten. För att barn- och utbildningsnämnden ska kunna hålla sin budget krävs strukturella förändringar.

Åtgärdsplan

Nedläggning av biblioteksfilialerna verkställdes 1 september 2013.

De åtgärder som är beslutade för förskola och skola ska verkställas 2014 och 2015 då ”nya” Kanalskolan med tillhörande förskola står klar. Det finns inga förslag på nya åtgärder till kostnadsminskningar.

Målen och ekonomin följs formellt upp i tertialrapport, delårsrapport och årsredovisning. Däremellan görs månadsrapporter med kortare beskrivning av ekonomin och verksamheten.

Barn och utbildningsnämnd

Beslutade åtgärder (tkr)	Beslutat	Genomfört
Bibl filialer	120	0
Inflytt klass 4-6	2 440	0
Totalt beslutade åtgärder	2 560	0
Nämndens sparbetning till 2015	10 677	10 677
Differens	-8 117	-10 677

Investeringar

Nämnden gjorde inga investeringar under 2013.

För 2014 finns behov av investeringar av datorer, både för klassundervisning och till förskolan och förskoleklass. Det finns även behov av fortsatt utbyggnad av smartboards. Biblioteket behöver nya hyllor och ny belysning och till ”nya” Kanalskolan uppstår behov av gardiner och belysning.



Social- och omsorgsnämnden

Sammanfattning

Social- och omsorgsnämnden ansvarar för följande verksamheter (lagstiftningar verksamheterna arbetar enligt inom parentes):

- Individ- och familjeomsorgen (socialtjänstlagen, SoL, lagen om vård av unga, LVU, lagen om vård av missbrukare, LVM, föräldrabalken, FB).
- Hem för vård och boende (HVB). Ester är ett boende för ensamkommande barn.
- Äldreomsorg (SoL, hälso- och sjukvårdslagen, HSL).
- Hemsjukvård (SoL, HSL).
- Omsorgerna (lagen om stöd och service, LSS).
- Utskänningsärenden och tillsyn enligt alkohollagen, tobakslagen samt lagen om receptfria läkemedel.

Den nya organisationen som infördes från och med 2013-09-01 innebar att två områdeschefer, underställda socialchefen, vardera i sin tur har fyra respektive tre enhetschefer, som är underställda dem. Organisationen innebär ett förtydligt chefsansvar på alla nivåer.

Sänkning av ramen inför 2013 och ökad sjukfrånvaro gjorde det svårt att hålla budget. Verksamheten gav totalt ett underskott på 2 733 tkr. Totalt blev verksamheten 3 procent dyrare mot föregående år, vilket i och för sig är en bra siffra, men mot rådande sparbakgrund är resultatet inte tillräckligt. En arbetsgrupp, med både politiker och tjänstemän inom social- och omsorgsnämnden, har följt utvecklingen för underskottet under året.

Äldreomsorgen gav ett underskott på drygt 1 000 tkr. Kostnaderna för timvikarier under december redovisas i januari 2014 och när hänsyn tagits till det blir underskottet drygt 1 900 tkr. Kostnaderna för vikarier var nästan dubbelt så höga som budget. Ramundergården gav det största underskottet för vikariekostnader, OB och sjuklöner. Anledningen är bland annat att flera medarbetare över 60 år var sjukskrivna på grund av behov av operativa ingrepp.

Inom hemtjänsten/hemsjukvården fanns en fortsatt större vårdtyngd, på grund av att allt svårare sjuka vårdas i hemmet.

Sjuksköterskor bedrev i samverkan med omvårdnadspersonal ett aktivt kvalitetsförbättrande arbete. Med hjälp av kvalitetsregister kunde man riskbedöma vårdtagare och sätta in åtgärder för att förebygga riskerna. Arbetet gav gott resultat och Laxå blev tredje bästa kommun i landet. Laxå tilldelades, i förhållande till sin befolkning, statliga prestationsmedel för att kraven för kvalitetsregister uppnåddes. Medlen ska användas under 2014 för fortsatt kvalitetshöjande arbete.

Inom LSS-verksamheten sänktes budgetramen inför 2013 med 900 tkr. På årsbasis gav verksamheten ett underskott på 2 182 tkr. Anledningen är 3–4 nya vårdkrävande LSS-ärenden, som innebar att verksamheten behövde nyanställa ett tiotal medarbetare inom personlig assistans.

Inom individ- och familjeomsorgen (IFO) var kostnaderna för försörjningsstödet fortfarande låga, men ökade något till följd av inflyttning av personer som behövde ekonomiskt bistånd. Det låga försörjningsstödet beror på väl inarbetade rutiner och ett tätt samarbete med arbetsmarknadsenheten. Antalet personer som får anställning inom arbetsmarknadsenheten har dock minskat. Asylboendet och ensamkommande barn medförde en fortsatt hög arbetsbelastning.

Årets verksamhet

- Nämnden erhöll statliga prestationsmedel för kvalitetsförbättrande arbete med inriktning på fokuserade förebyggande vårdinsatser inom hemsjukvården.
- NPÖ (sammanhållen journalföring) infördes och vårdplaner inom äldreomsorgen utvecklades genom ett nytt dokumentationssystem, Treserva.
- Ett samarbete med Degerfors kommun för tjänsterna MAS (medicinskt ansvarig sjuksköterska),

MAR (medicinskt ansvarig för rehabilitering) och hjälpmedelstekniker infördes.

- Nämnden tillsatte en arbetsgrupp för att införa TES (tidsplaneringssystem) inom särskilda boenden.
- Omstruktureringar mellan det tidigare socialkontoret och Björkhagen resulterade i att ytterligare tre lägenheter blev tillgängliga för serviceboende.
- LSS upprättade genomförandeplaner för alla sina brukare.
- Socialpsykiatrien genomförde en omfattande inventering och kartläggning av brukarnas stöd- och hjälpbehov och utbildningsnivå.
- Laxå kommun upphandlade en privat aktör för att driva ytterligare ett boende för ensamkommande flyktingbarn.

Hemsjukvård

Laxå kommun har hemsjukvård upp till sjuksköterskenivå för sjukvård i det egna hemmet och i särskilda boendeformer. Detta gäller för både yngre och äldre personer i behov av långvariga medicinska insatser.

Rehabilitering

Distriktsarbetsterapeuterna har kontakt med alla kommuninvånare som efterfrågar eller har behov av rehabilitering i samband med funktionsbortfall. Terapeuterna gör hembesök, hjälper till med hjälpmedelsutprovning, bostadsanpassning och utformar strategier för att patienten ska klara sin vardag. Nämnden bedriver även så kallad hemrehabilitering och fallprevention.

Vård och omsorg – särskilda boenden

Särskilda boenden finns i Laxå tätort, Hasselfors och Finnerödja. Det finns dessutom korttidsvård i Laxå tätort för rehabilitering, växelvård och palliativ vård. De särskilda boendena är uppdelade i ordinärt boende och boende för personer med demensproblematik. Det finns även dagvård för personer med demensproblematik. Det finns ett ”servicehus” där man kan bosätta sig utan att ha ett biståndsbeslut. Servicehuset har cirka 60 lägenheter, varav två lägenheter är så kallade avlastningslägenheter för tillfälligt boende.

Vård och omsorg – hemtjänst

Hemtjänsten är indelad i områdena Laxå hemvård, Björkhagen, Finnerödja/Tived och Hasselfors/Porta. Arbetsgrupperna ansvarar bland annat för hemtjänstinsatser enligt biståndsbeslut, delegerad hemsjukvård och larmmottagning från trygghetslarm.

Dagverksamheter

Social- och omsorgsnämnden bedriver så kallad dagverksamhet i form av Träffpunkt 14 och frivilligcentralen. Det är öppna verksamheter i samverkan med frivilligorganisationer.

Lagen om stöd och service (LSS)

Verksamheten i Laxå kommun består av två boenden med särskild service, Björkebo och Tallbacken, daglig verksamhet och personlig assistans. Inom LSS-verksamheten finns även ledsagning, korttidsvård, kontaktperson och avlösarservice.

Individ- och familjeomsorg (IFO)

Individ- och familjeomsorgen består av barn- och familjegruppen där ärenden inom familjerätten och den sociala barnvården handläggs och verkställs. Tidigt stöd till föräldrar kan ges genom familjecentralen Killevippen, som vänder sig mot barn mellan 0–6 år. Ekonomi- och vuxengruppen handlägger och verkställer ärenden inom försörjningsstöd, missbruk och övriga vuxna.

För vuxna med psykisk funktionsnedsättning ansvarar socialtjänsten för att ge insatser för att stödja och underlätta den enskildes vardag. Ansvar för diagnostisering och behandling ligger hos Örebro läns landsting. Kommunernas ansvar för vuxna personer med psykisk ohälsa får stöd genom socialpsykiatrien, som omfattar dagverksamhet och socialt stöd genom verksamheterna Trappan och Kryddan. Möjlighet till stödboende finns. Biståndshandläggning inom LSS och äldreomsorg görs av biståndshandläggarna.

Ensamkommande barn

Social- och omsorgsnämnden bedriver verksamheten HVB Ester, för ensamkommande barn i Finnerödja. Den 1 oktober 2013 öppnade Polstjärnan i Sverige AB ett nytt HVB för ensamkommande barn i tidigare Hemgårdens lokaler. I samband med det fattades en ny överenskommelse med Migrationsverket med plats för 39 barn, varav 9 asylsökande. Polstjärnan har 15 av dessa platser, med option om ytterligare 10.

Totalt 38 barn har mottagits, varav 9 kom 2013. Socialtjänsten ansvarar för alla ungdomar som, enligt överenskommelsen, bor på HVB i kommunen. Socialtjänsten fördelar de anvisade barnen/ungdomarna till Polstjärnan respektive Ester. Inspektionen för vård och omsorg (IVO) har tillsynsansvaret för alla HVB i kommunen. I Laxå bedrivs även en utslusningsverksamhet.

Framtid

2013 hade Laxå kommun 5 576 invånare. Antalet personer 65 år och äldre var 1 569, vilket utgör 28 procent av Laxå kommuns befolkning. Motsvarande siffra för riket var 19 procent. Antalet personer som var över 80 år var 451, vilket utgör 8 procent av befolkningen, jämfört med 5 procent för hela riket.

Från år 2012 till 2022 beräknas antalet personer som är mellan 70 och 80 år öka med 25 procent, medan antalet personer som är över 80 år förväntas bli oförändrat. Det finns en tendens mot inflyttning till huvudorten, och frågan är om särskilt boende och/eller demensboendeplatserna på sikt ska centraliseras till Laxå tätort.

Socialstyrelsens föreskrift om behovsanpassad bemanning inom äldreomsorgen ska träda i kraft 2015. Reglerna tydliggör att det måste finnas personal dygnet runt och bemanningen ska vara anpassad efter varje äldre persons behov.

Äldreomsorgen i Laxå får allt fler brukare som är i behov av plats på särskilt boende. I nämnden finns beslut att TES ska användas för att förbättra och effektivisera schemaläggning inom de särskilda boendena och demensboendena. Det innebär bland annat att personalen ska arbeta över avdelnings- och enhetsgränser, på ett mer flexibelt sätt än idag.

Flyktingmottagning för ensamkommande barn ökade hösten 2013 vid starten av det nya HVB-hemmet som drivs av Polstjärnan i Sverige AB. Asylboendet i Laxå kommun utökas med 120 personer så snart Migrationsverket får klartecken om lokaler. Detta påverkar framför allt skolan, men även socialtjänsten i viss mån. På sikt kan det innebära att kostnaderna för försörjningsstöd ökar.

E-tjänster för kommuninvånarna ökar kontaktytan med brukare och medborgare. Det finns planer på att övergå från analoga till digitala trygghetslarm och arbetet påbörjades under året.

Kommunen satsar på förebyggande verksamhet för att fördröja mer omfattande insatser inom äldreomsorgen. Det är en viktig långsiktig investering då allt fler äldre, även de med stora omvårdnadsbehov, väljer att bo kvar i ordinärt boende. Äldreomsorgsplanen för åren 2014–2019 blev klar i december 2013. För att hitta alternativa boendeformer för äldre fortsätter diskussionen i en nystartad arbetsgrupp med tjänstemän och politiker.

Måluppfyllelse

Samverkan för SON:s del sker i huvudsak med primärvården, övrig hälso- och sjukvård, arbetsförmedlingen och med länets övriga kommuner. Lokalt finns samverkan med frivilligorganisationer, samverkansrådet för äldre och funktionsnedsatta, Brottsförebyggande rådet och Svenska kyrkan.

Nämnden samverkar aktivt med hälso- och sjukvården i västra länsdelen – finansiell samordning (FINSAM). Arbetslivsinriktad rehabilitering för långtidsarbetslösa och tjänster som MAS och MAR delas med Degerfors kommun. Nämnden säljer budget- och skuldrådgivning till andra kommuner i Sydnärke.

Nämnden ska arbeta vidare med etik, bemötande och tillgänglighet i den nya organisationen. Kompetensutveckling av personalen sker oftast i samverkan med länets övriga kommuner, inom ramen för Regionförbundet i Örebro; exempel på detta är ViSam-projektet (vårdplanering och informationsöverföring i en samlad modell) och Samordnad individuell plan (SIP).

Budgetprocessen inriktas på att utifrån en realistisk budget ta fram åtgärder för att klara den ekonomiska ram som kommunfullmäktige beslutat för 2014. Det kommer att krävas ett förtydligt chefsansvar och en stram budgetstyrning. För att tillgodose brukarnas behov av vård och omsorg behövs en högre grad av flexibilitet på personalsidan över avdelnings- och enhetsgränser.

Vision

Laxå ska vara ett attraktivt boendalternativ med goda kommunikationer och ett offensivt näringsliv, ett attraktivt föreningsliv och en professionell kommunal organisation i dynamisk samverkan till nytta för medborgarna.

Mål utifrån de övergripande målområdena

Graden av måluppfyllelse anges med hjälp av färger, där grön anger att målet är uppnått, gul att målet endast delvis är uppnått (det vill säga man jobbar mot målet och har nästan nått ända fram) och röd att målet inte har uppnåtts.

Status:

- GRÖNT Målet helt uppnått 2013
- ◆ GULT Målet delvis uppnått 2013
- ▲ RÖTT Målet inte uppnått 2013

Laxå kommun ska vara en attraktiv kommun genom att:

- *erbjuda bra boendeanternativ med goda kommunikationer och hållbar miljö*

Typ av mål	Mål	Styrtal	Status
Nämndens mål	Alternativa boendeformer för äldre ska skapas.	En plan för äldre har tagits fram som behandlar boendefrågor med mera.	●

- *samverka med näringsliv, föreningsliv och kommuner*

Typ av mål	Mål	Styrtal	Status
Nämndens mål	Ett nytt samarbetsområde i Sydnärke.	Nytt samarbetsavtal (köp av tjänst) för budget- och skuldrådgivning till Lekeberg.	●

- *vara en organisation som kännetecknas av hög kompetens, serviceanda och kvalitet*

Typ av mål	Mål	Styrtal	Status
Nämndens mål	Sjukfrånvaron ska analyseras tillsammans med personalenheten.	Sjukfrånvaron låg på 6,54 procent; en minskning med 0,36 procentenheter jämfört med 2012.	◆

- *aktivt verka för vår regions utveckling*

Typ av mål	Mål	Styrtal	Status
Nämndens mål	Deltagande i regionsutvecklingen.	Samarbete i ViSam-projektet och e-hälsan.	●

- *ha en långsiktig hållbar ekonomi*

Typ av mål	Mål	Styrtal	Status
Nämndens mål	Verksamheten ska rymmas i de beslutade ekonomiska ramarna.	Avvikelsen mellan det ekonomiska utfallet gentemot budget ska vara 0 eller positiv.	▲

Internkontroll

Internkontrollen genomfördes i enlighet med antagen plan. Alla brukare inom LSS-verksamheten hade genomförandeplaner. För brukare inom socialpsykiatri användes ett nytt arbetssätt som kallas integrerad psykiatri. Alla brukare i denna målgrupp med insatser enligt SoL hade vid årets slut en genomförandeplan.

Granskningsområde	Genomförd	Resultat
Genomförandeplaner inom LSS	●	Inga anmärkningar
Socialpsykiatrins verksamhet	●	Inga anmärkningar



Drift

Intäkter/kostnader (tkr)	Bokslut 2012	Bokslut 2013	Budget 2013	Budgetavvikelse 2013	Förändring i % 2012/2013
Intäkter	39 958	36 759	36 061	698	- 8,0
Personalkostnader	-103 941	-108 310	-103 005	-5 305	4,2
Köp av huvudverksamhet	-15 605	-9 893	-11 131	1 238	-36,6
Lokalkostnader	-16 044	-15 776	-16 627	852	-1,7
Övriga verksamhetskostnader	-14 306	-16 007	-15 794	-213	11,9
Summa kostnader	-149 896	-149 985	-146 557	-3 428	0,1
Årets resultat	-109 938	-113 226	-110 496	-2 730	3,0

Utfallet av intäkter var något högre än budgeterat, drygt 700 tkr. Anledningen till avvikelsen mot föregående år är att verksamheten kring ensamkommande barn då fick ersättningar från Migrationsverket, även sådana som inte avser just HVB-boende. 2013 hade verksamheten en intäktsbudget och då blir intäktsavvikelsen också lägre. Personalkostnader var den största kostnadsposten och gav även störst underskott, 5 300 tkr. Underskottet beror bland annat på utökning av LSS-verksamhet och fler vikarietimmor. Drygt 2 100 tkr beror på ej genomförda reduceringar för året, bland annat försening av omorganisationen och att alla delar i omorganisationen inte verkställdes.

Överskottet för köp av huvudverksamhet beror på de tidigare nämnda avslutade placeringarna inom IFO och även på att ett externplacerat LSS-ärende avslutades. För att kompensera för ökade personalkostnader höll verksamheterna tillbaka på andra kostnader. Lokalkostnaderna blev något lägre än budgeterat, men beror inte på lägre hyror. Anledningen är att kringkostnader som ingår, som el, städning med mera, hade lägre utfall. Övriga verksamhetskostnader ökade, men det finns ingen tydlig anledning.

Social- och omsorgsnämnden

Beslutade åtgärder (tkr)	Beslutat	Genomfört
Lean, Ramundergården	500	0
Omorganisation	800	0
Totalt beslutade åtgärder	1 300	0
Nämndens sparbetning till 2015	11 091	11 091
Differens	-9 791	-11 091

Åtgärdsplan

Målen och ekonomin följs formellt upp i tertialrapport, delårsrapport och årsredovisning. Däremellan görs månadsrapporter med kortare beskrivning av ekonomin och verksamheten. Löpande under året diskuteras och följs målen upp i respektive nämnd och ledningsgrupp.

De åtgärder som fanns för 2013 utmynnade inte i någon besparingseffekt. Lean-arbetet på Ramundergården har pågått flera månader men ännu inte gett någon påtaglig effekt. Enhetschefen planerar att utöka samarbetet och införa större flexibilitet för personalen under första delen av 2014.

Investeringar

År 2013 var investeringsbudgeten 200 tkr. Investeringar har gjorts i högprioriterade behov som sängar, möbler etc. Det finns stora behov av investeringar inom äldreomsorgen på anläggningar och av grundläggande inventarier som sängar, madrasser, möbler och liknande. LSS har behov av stimulanshjälpmedel och inredning till aktivitetsrum.

Kommunägda bolag, förbund och gemensamma nämnder

Sammanställt resultat

Bokslutet visade ett resultat för koncernen som helhet på 11 258 tkr (3 195 tkr) varav Laxå kommun ingick med ett positivt resultat om 8 057 tkr (-492 tkr).

Det egna kapitalet inom kommunkoncernen uppgick till - 4 976 tkr (-18 331 tkr) inklusive reserver. De samlade likvida medlen var 45 428 tkr (40 308 tkr) vid verksamhetsårets slut.

Koncernens resultat 2013 var bättre än 2012, men förbättringen berodde uteslutande på ett bättre resultat för Laxå kommun. Likviditeten förbättrades också och även det berodde på en förbättring i Laxå kommun.

Under året köpte Laxå kommun 49 procent av LaxåRondellen AB.

AB Laxåhem

Kommunens ägardirektiv anger att AB Laxåhem inom Laxå kommun ska förvärva, uppföra, förvalta och avyttra fastigheter samt fast och lös egendom och även bedriva därmed förenlig verksamhet. Ändamålet med bolagets verksamhet är att med iakttagande av kommunala självkostnads- och likställighetsprinciper främja bostadsförsörjningen i Laxå kommun. Bolaget ska även, på affärsmässiga grunder, aktivt medverka i samhällsutvecklingen.

Bolaget ägs till 100 procent av Laxå kommun.

En arbetsgrupp bestående av styrelsens presidium och tjänstemän arbetade med bolagets framtida strategi. Fastigheterna delas upp i tre grupper för att bolaget i första hand ska kunna anpassa utveckling, underhåll och avskrivningstider till de olika kategorierna.

Hyresbortfallet minskade på grund av uthyrning av 42 lägenheter till Migrationsverket. Vakanserna var vid årsskiftet 6,43 procent.

Etableringen av Dollarstore vid von Boij-området är betydelsefull. AB Laxåhem sålde tomterna till ett nybildat bolag med kommunen och privata företag som ägare. AB Laxåhem flyttade carportlängor och undercentralen för området. Detta innebär energibesparingar. Förhoppningen är att området blir populärare och lockar fler hyresgäster.

Yttre miljön vid Björkhagen förbättrades med nya växter, asfaltering av gångar med mera.

Hyresförhandlingarna för år 2014 resulterade i en höjning med 1,7 procent.

Framtid

Det långsiktiga strategiarbetet försätter med syfte att förbättra ekonomin i bolaget. Renoveringen av lägenheter i servicehuset Björkhagen fortsätter 2014.

VD-tjänsten är vakant sedan årsskiftet och rekrytering pågår.

Ekonomi (tkr)

Omsättning	44 276 (42 356)
Årets resultat	910 (1 955)
Eget kapital	10 897 (9 987)
Soliditet (%)	5,6 (4,8)
Likviditet	18 967 (18 104)

Bedömningen är att årets resultat och verksamhet för AB Laxåhem uppfyller de ändamål som anges i kommunens ägardirektiv.

Laxå Vatten AB

Kommunens ägardirektiv anger att Laxå Vatten AB ska producera och distribuera dricksvatten, omhänderta och rena avloppsvatten samt insamla, transportera, behandla och deponera avfall. Bolaget ska dessutom driva annan förenlig verksamhet inom Laxå kommun. Detta ska ske på ett miljövänligt och ekonomiskt sätt.

Bolaget ägs till 100 procent av Laxå kommun.

Kommunfullmäktige fattade beslut 2013-10-23 att en person ska utses till VD för Laxå Vatten AB och Laxå Värme AB, istället för en för respektive bolag. Förändringen träder i kraft 2014-03-01.

Den invändiga renoveringen av vattentornet avslutades under våren och tornet togs åter i drift strax före midsommar. Den totala investeringskostnaden blev 2 535 tkr, varav 1 481 tkr under 2013.

Va-ledningar byttes ut på von Boij-området, i första hand för att de nuvarande behövde förnyas, men också för att anpassa ledningssträckningen till ny detaljplan och nya etableringar i området. Ledningarna togs i drift 2014-01-01. Investeringskostnaden blev 855 tkr.

I projektet att reducera de förhöjda manganhalterna i råvattnet genom infiltration började man under 2013 anlägga brunnar och infiltrationsytor. Investeringskostnaden under 2013 uppgick till 387 tkr. Projektet beräknas vara klart under 2014.

Under året inköptes mark som lades till Laxsjömarken 1:61 (grundvattentäkten Norrudden). Markinvesteringen på 900 tkr gjordes med avseende på den pågående infiltrationsutbyggnaden, men också för att förstärka rådighet och skydd för vattentäkten.

Framtid

Sluttäckning av deponin fortsätter under de kommande åren och beräkningen är att det ekonomiskt ska belasta Laxå Vatten AB år 2014 och därefter tar Laxå kommun över det ekonomiska ansvaret.

Under året antog kommunfullmäktige en ny avfallsplan och nya föreskrifter för avfallshanteringen i kommunen. Den nya avfallsplanen har en mycket högre ambitionsnivå än tidigare och är därmed mer anpassad till de nationella kraven. Detta kommer att påverka avfallstaxan.

Förberedelser för att påbörja matavfallsinsamling under 2014 i det tvååriga samverkansprojektet med Askersund kommun genomfördes under året.

Ekonomi (tkr)

Omsättning	16 988 (17 436)
Årets resultat	-611 (1 226)
Eget kapital	7 661 (4 000)
Soliditet (%)	23,8 (21,4)
Likviditet	3 783 (5 914)

Bedömningen är att årets resultat och verksamhet för Laxå Vatten AB uppfyller de ändamål som anges i kommunens ägardirektiv.

Laxå Värme AB

Kommunens ägardirektiv anger att Laxå Värme AB ska producera och distribuera energi och verka för en rationell energiomställning inom Laxå kommun med fjärrvärme som huvudalternativ. Dessutom ska bolaget aktivt medverka till att även småskaliga lösningar etableras inom värmesektorn, så som närvärme och olika förädlade biobränslen.

Bolaget ägs till 100 procent av Laxå kommun.

Produktionen av värme sker i Lindåsenanläggningen och distribueras i ett 15,7 kilometer långt kulvertnät till 186 abonnentcentraler.

Lindåsenanläggningen består av olje-, el- och biopannor. Under året installerades en biopanna för att ersätta oljepannorna.

Bolaget bedriver tillståndspliktig verksamhet enligt miljöbalken. Anmälningsplikten avser pannanläggningar. Laxå Värme AB har ett tillstånd för befintliga pannanläggningar.

Framtid

Utbyggnadsmöjligheter i fjärrvärmenätet motsvarar några procent av den försälda energileveransen. Potentiella anslutningar i befintligt område är små och det är främst anläggningar med höga investeringskostnader som inte är anslutna.

Rivningar, befolkningsminskningar, ökade råvarupriser och ökade kostnader för miljöpåverkan är stora riskfaktorer för Laxå Värme AB:s framtid.

Ekonomi (tkr)

Omsättning	20 483 (20 245)
Årets resultat	-139 (-393)
Eget kapital	2 205 (2 196)
Soliditet (%)	5,6 (6,2)
Likviditet	726 (9)

Bedömningen är att årets resultat och verksamhet för Laxå Värme AB i stort uppfyller de ändamål som anges i kommunens ägardirektiv, men fortsatt arbete för en framtida hållbar ekonomi är nödvändigt.

Laxå Kommunfastigheter AB

Kommunens ägardirektiv anger att Laxå Kommunfastigheter AB ska äga, förvalta, uppföra, förvärva och avyttra lokaler, vari det främst bedrivs kommunal verksamhet, på ett sätt som bidrar till utvecklingen av Laxå kommun. Bolaget ska också på uppdrag av kommunen tillhandahålla prisvärda tjänster med god service för skötsel, drift och underhåll av gator, vägar, parker och andra allmänna platser.

Bolaget ägs till 100 procent av Laxå kommun.

Under året monterades ett nytt reservelkraftverk i kommunhuset. Ombyggnad av kommunkontoret till IFO färdigställdes och likaså ombyggnad av Kunskapens Hus till skola och kontor. Fortfarande är inte konflikten med entreprenören för seniorboendena på Vällaregatan och Ramundervägen löst. Upphandling av nya gatljus pågår och utbytet till metallhalogen med mycket lägre energiförbrukning kommer att ske successivt under några år. Ombyggnad av entréer och fasad på Laxåhallen är upphandlad.

Årets stora diskussionsfråga var den permanenta lösningen avseende skolfastigheterna. Det slutgiltiga beslutet innebär att ytterligare en skolbyggnad uppförs mellan Centralskolan och Laxåhallen varefter modulerna återlämnas. Tanken är att den modulbyggda nedlagda skolan i Hasselfors ska flyttas till Laxå och kompletteras med en liten tillbyggnad.

Ett stort bekymmer är hur tvisten om asfaltåterställningen med bolaget som grävde ned bredbandet kommer att avlöpa. Domen efter förhandlingarna i Stockholms tingsrätt gick bolagets väg och yrkandet om full betalning bifölls medan alla motpartens genstämningar avlogs. Domen har dock överklagats till hovrätten som kan uppfatta ärendet på annat sätt.

Hyresförhandlingarna för år 2014 resulterade i en höjning med 1,7 procent.

Framtid

Arbetet med att förbättra ekonomin fortsätter och den långsiktiga strategin ska konkretiseras.

Efter beställning från kommunen ska bolaget påbörja iordningsställandet av en ny skola i Laxå. Den ska ersätta den sålda lokalen vid Kanalskolan.

Laxå Kommunfastigheter AB fortsätter också att optimera energianvändningen i egen regi, men EPC-projektet är avslutat.

Domen i tingsrätten avseende asfalttvisten med bolaget som grävde ner bredbandet har överklagats till hovrätten som troligen avgör ärendet hösten 2014.

Ekonomi (tkr)

Omsättning	30 12 (29 701)
Årets resultat	1 870 (644)
Eget kapital	21 394 (19 524)
Soliditet (%)	23,2 (21,6)
Likviditet	7 895 (2 895)

Bedömningen är att årets resultat och verksamhet för Laxå Kommunfastigheter AB uppfyller de ändamål som anges i kommunens ägardirektiv.

Sydnärkes Renhållnings AB

Sydnärkes Renhållnings AB ägs med 50 procent vardera av kommunerna Laxå och Askersund. Bolagets verksamhet omfattar insamling av hushålls- och grovavfall inom ägarkommunerna.

Insamlat hushållsavfall transporteras till omlastningsstationer på Mosjötippen och "Gamla Åmmetippen" där det omlastas för vidaretransport till Tekniska verkens avfallsförbränningsanläggning i Linköping.

Bolaget upphandlade och tecknade inför 2012 avtal med Tekniska verken i Linköping. Avtalstiden är till och med 2014 med möjlighet till förlängning under 18 månader.

Grovavfall som kan återvinnas transporteras till respektive återvinningscentral och övrigt till omlastningsstationerna för sopförbränning.

Nya renhållningsföreskrifter fastställdes 2013. Insamling av matavfall startas från mars 2014. Matavfallet ska användas för framställning av biogas och biogödsel.

Den totala sopmängden 2013 minskade med 5 procent i Laxå kommun jämfört med 2012.

Framtid

Under många år har diskussioner förts mellan tio av länets kommuner om samverkan inom avfallsområdet. Diskussion har lagts ner och istället diskuteras nu en samarbetsorganisation mellan Sydnärkekommunerna Kumla, Hallsberg, Lekeberg, Askersund och Laxå.

Ekonomi

Bolaget redovisar ett nollresultat för verksamhetsåret 2013. Resultatet baseras på att verkliga kostnader fördelas på respektive ägare.

Sydnärkes utbildningsförbund

Sydnärkes utbildningsförbund är ett kommunalförbund med Askersund, Hallsberg och Laxå som medlemskommuner. Verksamheten startade den 1 juli 1999. Förbundet ansvarar för utbildningar inom ungdomsgymnasiet, vuxenutbildningen, särvtvux, svenskundervisning för invandrare och gymnasiesärskolan.

Gymnasieundervisningen bedrivs på Alléskolan som är Sveriges enda gymnasium som erbjuder alla 18 nationella program, fem introduktionsprogram och en komplett gymnasiesärskola.

Från 1 januari 2012 äger förbundet Alléskolans lokaler, vilket ger större frihet att utveckla lokalerna.

Medlemsbidraget för 2013 var för Laxås del 31 386 tkr, vilket motsvarar 16,8 procent av det totala medlemsbidraget.

Framtid

Marknadsföring har blivit ett allt viktigare inslag för att locka elever till skolan. En del av medlemskommunernas elever väljer att läsa på annan kommunal skola eller friskola, men antalet sjönk kraftigt under 2012. För att minska antalet ytterligare fortsätter arbetet med att se över utbud och kvalitet.

För att möjliggöra att elever från andra kommuner ska kunna gå på Alléskolan, görs också en översyn av kommunikationerna.

Ekonomi (tkr)

Omsättning	257 405 (248 847)
Årets resultat	2 596 (2 648)
Eget kapital	23 974 (21 377)
Soliditet (%)	13,8 (12,1)
Likviditet	33 658 (53 070)

LaxåRondellen AB

LaxåRondellen AB startade 2013 och bolaget äger tomt och uppför en fastighet för uthyrning. Byggnaden färdigställs under våren 2014. Bolaget ägs till 49 procent av kommunen och resten av andra företag.

Ekonomi (tkr)

Omsättning	23
Årets resultat	-49
Eget kapital	51
Soliditet (%)	0,03
Likviditet	28

Sydnärkes byggnämnd

Sydnärkes byggnämnd och förvaltning startade 1 januari 2011 och är gemensam för kommunerna Lekeberg, Laxå och Askersund.

Sydnärkes byggnämnds ansvar är att förverkliga plan- och bygglagens samt miljöbalkens mål och med hänsyn till natur- och kulturmiljö främja en hållbar samhällsutveckling som ger människor en jämlik och god livsmiljö.

Byggnämnden är en specialreglerad nämnd vars åliggande bestäms i första hand av plan- och bygglagen (PBL) och har en viktig roll vid:

- skyddande och vårdande av befintliga kvaliteter i natur- och kulturmiljöer
- utveckling av ny, kompletterande bebyggelse och ändrad markanvändning
- förädling och omdaning av befintliga bebyggelsemiljöer för nya bosättningar och verksamheter.



Totalt har Sydnärkes byggnämnd handlagt: 444 bygglov, 68 stycken anmälan, 224 startbesked och slutbesked, 20 strandskyddsdispenser, 50 stycken tekniskt samråd.

Sydnärkes byggnämnd tar även fram översiktsplaner, fördjupningar och detaljplaner åt alla tre kommunerna och även detaljplaner åt den privata marknaden. Det har medfört att byggnämnden har kunnat anställa en planarkitekt till.

Under året antogs fem detaljplaner som vunnit laga kraft.

Framtid

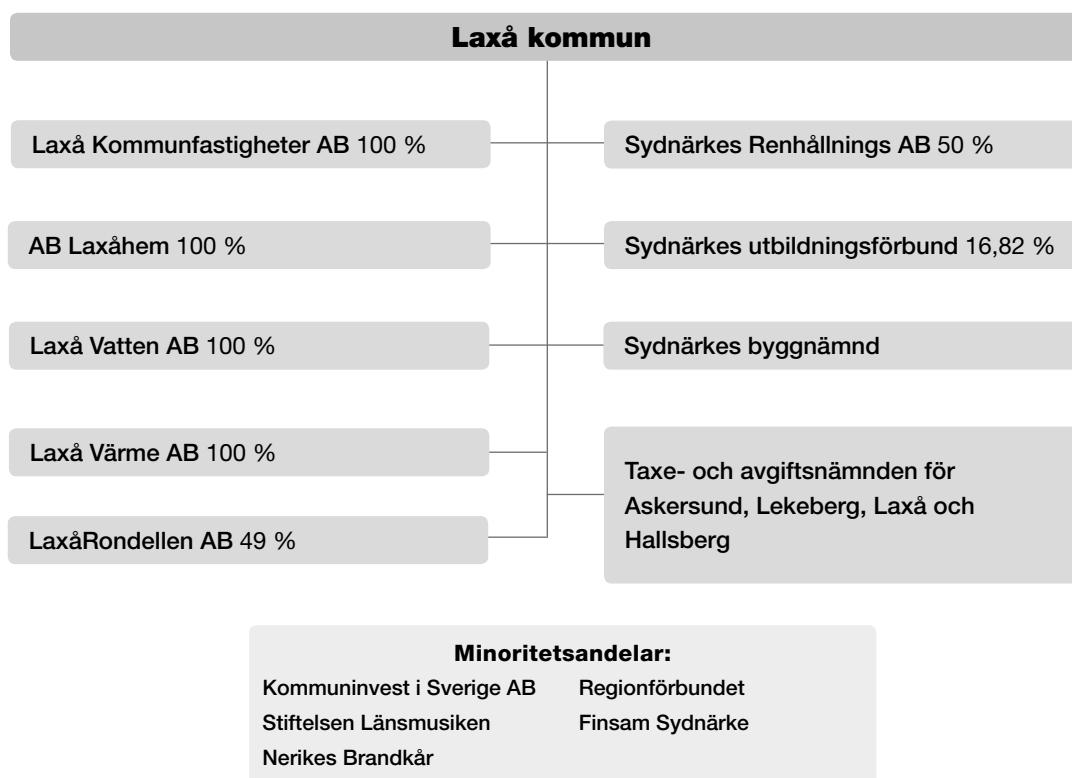
2013 inleddes flera planprocesser som förhoppningsvis kommer att resultera i antagna detaljplaner/översiktsplaner 2014.

Nämnden tittar på att tillgängligheten uppfylls vid både framställning av planer och handläggning av bygglov.

Stora resurser läggs på att arbeta fram det tematiska tillägget till strandnära landsbygdsutveckling (LIS). Detta möjliggör dispens från strandskyddet i detaljplaner och ökar möjlighet till service i småorter.

Ekonomi

Laxå kommuns andel av nämndens kostnader uppgår till 23,5 procent, vilket motsvarar 880 tkr. Verksamheten redovisade 2013 ett överskott på 1 033 tkr, vilket fördelades till respektive kommun; Laxås andel var 243 tkr.



Ekonomisk redovisning



Den sammanställda redovisningen

Den sammanställda redovisningen är upprättad enligt förvärvsmetoden med proportionell konsolidering. Årets sammanställda redovisning är baserad på respektive bolags fastställda årsredovisning för år 2013.

Kommunens redovisningsprinciper har varit vägledande vid upprättandet av koncernredovisningen. Någon justering för olikheter i avskrivningsprinciperna har inte gjorts.

Under året köpte kommunen 49 procent av Laxå-Rondellen AB. Bolaget uppför en fastighet för uthyrning till privat näringsidkare.

Det förekom inga koncernbidrag eller utdelningar under året.

I den kommunala koncernen ingår ett kommunalförbund där kommunens andel understiger 20 procent.

Förbundet har ändå tagits med eftersom det kräver stort engagemang och har relativt stor omsättning. Koncernens ekonomiska resultat uppgick till 11 258 tkr, vilket var en förbättring jämfört med 2012 då resultatet var 3 195 tkr. Framförallt stod kommunen för det förbättrade resultatet. Både kommunen och bolagen arbetar med att effektivisera verksamheten. Koncernens soliditet uppgick till -3,3 procent. 2012 hade ytterligare en kommunkoncern negativ soliditet, men övriga hade en positiv. Koncernens ekonomiska stabilitet måste ha prioritet även framöver.

Koncernens långfristiga skulder ökade något jämfört med 2012 vilket beror på lånefinansierad investering i ny värmepanna i Laxå Värme AB. Amorteringarna ökade jämfört med 2012, men koncernens långfristiga skulder behöver minska i snabbare takt.

Koncernens likvida ställning förbättrades och kassaflödet var positivt med 5,1 mnkr.

Kommun/Bolag (tkr)	Ägd andel	Försäljning		Kortfristiga fordringar		Lån		Borgen	
		Köpare	Säljare	Fordran	Skuld	Givare	Mot-tagare	Givare	Mot-tagare
Laxå kommun		65 266	4 070	3 597	2 290	6 500		293 433	
AB Laxåhem	100 %	9 236	11 554	603	3 384				172 853
Laxå Vatten AB	100 %	2 996	3 503	76	255				15 000
Laxå Värme AB	100 %	393	6 794	1 186	184				26 155
Sydnärkes Renhållnings AB	50 %	27	2 200	0	0				
Sydnärkes Utbildningsförbund	16,82 %	945	32 200	811	55				13 860
Laxå Kommunfastigheter AB	100 %	6 909	25 555	1 389	1 227				65 565
LaxåRondellen AB	49 %	104	0	0	267		6 500		9 950
Summa		85 876	85 876	7 662	7 662	6 500	0	293 433	293 433

Resultaträkning

(tkr)		Budget 2013	Kommunen		Koncernen	
			2013	2012	2013	2012
Verksamhetens intäkter	Not 1	67 000	67 058	67 566	141 638	148 451
Verksamhetens kostnader	Not 2	-342 210	-338 511	-340 213	-385 595	-395 178
varav jämförelsestörande poster	Not 3		5 913	7 840	5 913	7 840
Avskrivningar	Not 4	-4 717	-4 568	-4 055	-18 974	-18 091
Verksamhetens nettokostnader		-279 927	-276 021	-276 702	-262 931	-264 818
Skatteintäkter	Not 5	226 831	227 016	223 172	227 016	223 172
Generella statsbidrag	Not 6	55 940	57 362	54 560	57 362	54 560
Finansiella intäkter	Not 7	2 536	2 357	2 764	732	3 120
Finansiella kostnader	Not 8	-4 380	-2 656	-4 286	-10 366	-12 534
Resultat före extraordinära poster		1 000	8 057	-492	11 812	3 500
Bokslutsdispositioner			0	0	-191	0
Extraordinära intäkter		775	0	0	0	0
Extraordinära kostnader			0	0	0	0
Resultat efter extraordinära poster		1 775	8 057	-492	11 621	3 500
Skatt					-364	-305
Årets resultat (förändring av eget kapital)		1 775	8 057	-492	11 258	3 195
Reavinst			-457	-2 061	0	0
Reaförlust				0	0	0
Omställningskostnader				1 198	0	0
Sänkning av diskonteringsräntan			181	0	0	0
Justerat resultat		1 775	7 781	-1 355	11 258	3 195

Finansieringsanalys

Den löpande verksamheten (tkr)	Budget 2013	Kommunen		Koncernen	
		2013	2012	2013	2012
Årets resultat	1 775	8 057	-492	11 258	3 195
Justering för av- och nedskrivningar	4 717	4 568	4 055	18 974	18 091
Justering för avsättningar	96	-1 174	616	-5 572	1 748
Justering för ianspråktagna avsättningar		-245		-245	0
Justering för övriga ej likviditetspåverkande poster		-457	-1 782	-457	-2 118
Medel från verksamheten före förändring av rörelsekapital	6 588	10 749	2 397	23 958	20 916
Ökning (-)/minskning (+) kortfristiga fordringar	-8 833	2 207	11 193	6 026	11 900
Ökning (-)/minskning (+) förråd och varulager	0	0	0	-23	-44
Ökning (+)/minskning (-) kortfristiga skulder	-7 285	1 363	-8 180	-2 617	-5 280
Kassaflöde från den löpande verksamheten	-9 530	14 318	5 410	27 344	27 492
INVESTERINGSVERKSAMHETEN					
Investering i materiella anläggningstillgångar	-3 000	-3 954	-4 810	-29 192	-29 917
Försäljning av materiella anläggningstillgångar		457	2 093	457	2 939
Investering i finansiella anläggningstillgångar		-6 500	0		0
Avyttring/amortering av finansiella anläggningstillgångar		43 462		2 194	2
Kassaflöde från investeringsverksamheten	-3 000	33 465	-2 717	-26 541	-26 976
FINANSIERINGSVERKSAMHETEN					
Nyupptagna lån	20 000			6 283	13 698
Amortering av långfristiga skulder	-111	-43 121	-38	-2 557	-1 460
Uppräkning avsättning	0	256	62	256	62
Minskning av långfristiga fordringar	0			335	0
Kassaflöde från finansieringsverksamheten	19 889	-42 865	24	4 317	12 301
ÅRETS KASSAFLÖDE	7 359	4 918	2 717	5 120	12 817
Likvida medel vid årets början	3	2 739	22	40 308	27 491
Likvida medel vid årets slut	7 362	7 657	2 739	45 428	40 308
Förändring av likvida medel	7 359	4 918	2 717	5 120	12 817
Specifikation av ej likvidpåverkande poster					
Justering för reavinst		-457	-2 061	-457	-2 397
Förlust på aktier			279		279
Summa ej likvidpåverkande poster		-457	-1 782	-457	-2 118

Balansräkning

(tkr)		Budget 2013	Kommunen		Koncernen	
			2013	2012	2013	2012
TILLGÅNGAR						
Anläggningstillgångar						
	Immateriella anläggningstillgångar					
	Materiella anläggningstillgångar					
	Mark, byggnader, tekniska anläggningar	Not 9	35 754	36 438	351 101	357 736
	Maskiner och inventarier	Not 10	10 477	10 406	34 969	18 116
	Finansiella anläggningstillgångar	Not 11	56 820	93 342	1 437	3 631
	Summa anläggningstillgångar		140 445	103 051	387 507	379 482
	Bidrag till statlig infrastruktur	Not 12	1 760	1 760	1 760	0
Omsättningstillgångar						
	Förråd, exploateringsfastigheter	Not 13	3 129	3 129	4 695	4 672
	Fordringar	Not 14	34 500	19 457	26 975	33 001
	Kassa och bank	Not 15	7 362	2 739	45 428	40 308
	Summa omsättningstillgångar		41 862	30 243	77 099	77 981
	SUMMA TILLGÅNGAR		184 067	135 054	466 366	457 464
EGET KAPITAL, AVSÄTTNINGAR OCH SKULDER						
Eget kapital						
	Ingående eget kapital		-17 266	-6 439	-26 930	-21 526
	Effekt av byte av redovisningsprincip			-10 335		
	Årets resultat		8 057	-492	11 258	3 195
	SUMMA EGET KAPITAL	Not 16	-16 999	-9 209	-15 672	-18 331
	Obeskattade reserver				10 696	
Avsättningar						
	Avsättning för pensioner och liknande förpliktelser	Not 17	5 204	8 878	5 325	11 245
	Andra avsättningar	Not 18	15 108	12 596	26 575	26 215
	Summa avsättningar		20 408	20 312	31 900	37 460
Skulder						
	Långfristiga skulder	Not 19	142 300	79 245	368 627	364 901
	Kortfristiga skulder	Not 20	38 358	43 343	70 816	73 433
	Summa skulder		180 658	123 951	439 443	438 335
	SUMMA EGET KAPITAL, AVSÄTTNINGAR OCH SKULDER		184 067	135 054	466 366	457 464
Ansvarsförbindelser						
	Panter och därmed jämförliga säkerheter	Not 21		9		173
	Borgensåtagande för kommunägda bolag		295 148	237 030		
	Pensionsförpliktelser som inte tagits upp bland skulderna eller avsättningarna		191 978	180 744	203 471	
	Framtida lokalhyreskostnader (koncerninterna)		60 578	80 714		
	Framtida leasingkostnader (extern operationell)		2 701	2 644		

Noter

(tkr)	Kommunen		Koncernen	
	2013	2012	2013	2012
Not 1 Verksamhetens intäkter				
Försäljningsmedel	4 607	4 064	6 398	
Taxor och avgifter	8 721	8 444	65 801	
Hyror	4 813	5 326	7 934	
Övriga intäkter	43 258	43 737	40 536	
Utförda externa tjänster	5 659	5 994	15 632	
Summa	67 058	67 566	141 638	
Not 2 Verksamhetens kostnader				
Personalkostnader	196 075	200 510	-237 583	
Lokalkostnader	31 635	33 894	-5 688	
Köp av verksamhet	82 446	67 900	-53 848	
Övriga kostnader	28 355	37 909	-80 962	
Summa	338 511	340 213	-385 595	
Not 3 Jämförelsestörande poster				
AFA återbetalning	5 456	5 779	5 456	
Fastighetsförsäljning	457	2 061	457	
Mellankommunal skatteutjämning				
Summa	5 913	7 840	5 913	
Not 4 Avskrivningar				
Mark, byggnader och tekniska anläggningar			-9 613	
Maskiner, inventarier			-4 723	
Verksamhetsfastigheter	48	47	-48	
Publika fastigheter	2 066	1 809	-2 066	
Annan fastighet	0	0	0	
Maskiner	149	221	-149	
Inventarier	1 489	1 619	-1 556	
Övrigt	376	360	-379	
Statlig infrastruktur	440		-440	
Summa	4 568	4 055	-18 974	
Beloppen utgörs av planenliga avskrivningar. Avskrivningarna beräknas på anläggnings- tillgångarnas anskaffningsvärden. Avskrivningarna börjar när investeringen tas i drift.				
Not 5 Skatteintäkter				
Årets kommunalskatt	226 965	220 598	226 965	
Föregående års slutavräkning	50	2 534	50	
Prognos innevarande års slutavräkning	0	40	0	
Summa	227 015	223 172	227 016	

(tkr)	Kommunen		Koncernen	
	2013	2012	2013	2012
Not 6 Generella statsbidrag och utjämningsbidrag				
Statsbidrag				
Inkomstutjämningsbidrag	40 543	38 264	40 543	
Kostnadsutjämningsbidrag	2 560	1 590	2 560	
Regleringsbidrag	2 536	2 764	2 536	
Bidrag för LSS-utjämning	2 460	925	2 460	
Fastighetsavgift	9 262	9 463	9 262	
Skatteväxling kollektivtrafiken		1 554	0	
Summa	57 362	54 560	57 362	
Not 7 Finansiella intäkter				
Räntor kommunal utlåning	641	2 020	421	
Övriga ränte- och finansiella intäkter	1 716	744	311	
Summa	2 357	2 764	732	
Not 8 Finansiella kostnader				
Räntor kommunal inlåning	2 122	3 596	-2 129	
Räntor Stadshypotek	226	613	-226	
Övriga ränte- och finansiella kostnader	309	77	-8 011	
Summa	2 656	4 286	-10 366	
Not 9 Mark, byggnader och tekniska anläggningar				
Anskaffningsvärde enl anläggningsreg	54 120	76 023	374 684	
Akkumulerade avskrivningar	-18 366	-39 585	-119 142	
Summa	35 754	36 438	255 542	
Pågående investeringar		5 328		
Ingående bokfört värde	36 439	35 251	35 238	
Årets investeringsutgifter (netto)	1 429	3 075	2 934	
Avskrivningar och nedskrivningar	2 114	-1 888	-9 509	
Summa	39 982	36 438	28 663	
Markreserv	1 171	1 171	1 171	
Verksamhetsfastigheter	806	694	21 994	
Fastigheter för affärsverksamhet	0	0	0	
Publika fastigheter	23 935	24 485	23 935	
Fastigheter för annan verksamhet	7 789	8 035	7 789	
Pågående ny-, till- och ombyggnad	0	0	9 954	
Exploateringsmark	2 053	2 053	2 053	
Summa	35 754	36 438	66 896	

(tkr)	Kommunen		Koncernen	
	2013	2012	2013	2012
Not 10 Maskiner och inventarier				
Akkumulerat anskaffningsvärde	29 638	37 721	18 255	
Akkumulerade avskrivningar	-19 161	-27 315	-11 899	
Summa	10 477	10 406	6 356	
Pågående investeringar				
Ingående bokfört värde	10 406	10 871	30 215	
Årets investeringsutgifter (netto)	2 085	1 734	541	
Avskrivningar och nedskrivningar	-2 014	-2 199	-2 142	
Summa	10 477	10 406	28 613	
Maskiner	1 473	256	19 607	
Inventarier	6 975	7 844	7 082	
Byggnadsinventarier	456	477	1 273	
Bilar och andra transportmedel	204	255	204	
Förbättr åtg ej ägda fastigheter	348	370	348	
Konst	0	0	0	
Övriga maskiner och inventarier	1 022	1 204	6 456	
Summa	10 477	10 406	34 969	
Not 11 Finansiella anläggningstillgångar				
Länstrafiken		0		
AB Laxåhem	4 000	4 000		
Sydnärkes Renhållnings AB	50	50		
Laxå Kommunfastigheter AB	35 100	35 100		
Laxå Värme AB	5 919	5 919		
Laxå Vatten AB	4 000	4 000		
LaxåRondellen AB	49	0		
Aktier övriga	0	0		
Obligationer, förlagsbevis m m	1 000	1 000	1 000	
Långfristiga fordringar	6 500	43 071	235	
Långfristiga fordringar hos kommunens koncernföretag	202	202	202	
Grundfondskapital	0	0		
Summa	56 820	93 342	1 437	
Not 12 Bidrag till statlig infrastruktur				
Bidrag statlig infrastruktur	2 200	2 200	2 200	
Ack upplös till stat infra	-440		-440	
Summa	1 760	2 200	1 760	
Not 13 Förråd och exploateringsfastigheter				
Fastigheter för exploatering	3 129	3 129	4 695	
Summa	3 129	3 129	4 695	

(tkr)	Kommunen		Koncernen	
	2013	2012	2013	2012
Not 14 Kortfristiga fordringar				
Kundfordringar	3 261	1 013	10 463	
Osäkra kundfordringar	0	0	0	
Diverse kortfristiga fordringar	1 605	1 599	2 663	
Upplupna skatteintäkter	5 453	9 603	5 537	
Förutbetalda kostnader och upplupna intäkter	9 139	9 449	8 380	
Summa	19 457	21 664	26 975	
Not 15 Kassa och bank				
Kassa	11	21	0	
Plusgiro	7 646	2 717	37 601	
Bank	1	1	7 805	
Summa	7 657	2 739	45 428	
Not 16 Eget kapital				
Rörelsekapitalet utgör skillnaden mellan omsättningstillgångar och kortfristiga skulder.				
Omsättningstillgångar	30 243	27 532	77 099	
Kortfristiga skulder	-44 706	-43 343	-70 816	
Summa	-14 463	-15 811	6 283	
Anläggningsskapitalet utgör skillnaden mellan anläggningstillgångar och långfristiga skulder samt avsättningar.				
Anläggningstillgångar	103 051	142 386	387 507	
Bidrag till statlig infrastruktur	1 760		1 760	
Långfristiga skulder	-79 245	-122 366	-368 627	
Avsättningar för pensioner	-5 204	-8 878	-5 325	
Andra avsättningar	-15 108	-12 596	-26 575	
Summa	5 254	-1 454	-11 260	
Årets förändring av eget kapital	8 057	-492	11 258	
Balanserat resultat	-17 266	-6 439	-32 815	
Bundna reserver	0	-10 000	5 885	
Justerat eget kapital	0	-336		
Summa fritt eget kapital	-9 209	-17 266	-21 558	
Summa eget kapital	-9 209	-17 266	-15 673	
Not 17 Avsättning för pensioner och liknande förpliktelser				
Ingående avsättning	7 145	6 649	7 145	
Sänkning av diskonteringsränta	146	0	146	
Ränte- och basbeloppsuppräknig	163	341	163	
Årets utbetalningar	-320	-467	-320	
Arbetstagare som pensionerats	0	2	0	
Ändrad samordning	-187	561	-187	
Övrig post	-2 759	-147	-2 638	
Intjänad PA-KL	0	206	0	
Avsättning löneskatt	1 016	1 733	1 016	
Summa	5 204	8 878	5 325	
Aktualiseringsgrad	96 %	95 %		

(tkr)	Kommunen		Koncernen	
	2013	2012	2013	2012
Not 18 Andra avsättningar				
Sluttäckning deponin			0	
Ingående värde	10 000		10 000	
Förändrad redovisningsprincip nuvärdesberäknad 2012	0	10 000	0	
Indexuppräkning 2013	213	0	2 713	
lanspråktagen avsättning	0	0	0	
Avsättning 2013	2 500	0		
Utgående värde	12 713	10 000	12 713	
Avsättning statlig infrastruktur (Citybanan)				
Infrastruktur ingående värde	2 596		2 596	
Förändrad redovisningsprincip nuvärdesberäknad 2011	0	2 534	0	
Indexuppräkning 2012	0	62	0	
Indexuppräkning 2013	44	0	44	
lanspråktagen avsättning	-245	0	-245	
Utgående värde	2 395	2 596	2 395	
Övriga avsättningar			11 467	
Summa	15 108	12 596	26 575	
Not 19 Långfristiga skulder				
Ingående skuld	122 366	122 404	176 397	
Återföring årets beräknade amorteringar från kortfristiga skulder	50	50	50	
Amorteringar	-43 121	-38	-44 341	
Överföring nästa års beräknade amorteringar till kortfristiga skulder	-50	-50	-50	
Nya långfristiga lån				
Utgående balans	79 245	122 366	132 056	
Kommuninvest	74 419	110 957	-344 375	
Stadshypotek	4 876	4 876	-23 736	
AB Laxåhem	0	6 532		
Summa	79 295	122 366	-368 627	
Not 20 Kortfristiga skulder				
Kortfristiga skulder till kreditinstitut och kunder	50	50	-1 740	
Skuld till koncernföretag	0	0	0	
Leverantörsskulder	4 763	5 301	-13 861	
Skulder till staten	327	1 127	-381	
Personalens skatter, avgifter och löneavdrag	6 792	7 065	-6 884	
Upplupna kostnader och förutbetalda intäkter	9 895	6 669	-22 050	
Semesterlöneskuld	13 492	14 351	-15 213	
Ej kompenserad övertid	0	0	-46	
Upplupen löneskuld	0	0	0	
Kortfristig pensionsskuld inklusive löneskatt	7 790	7 671	-8 612	
Förutbetalad skatteintäkt	0	0	0	
Övriga kortfristiga skulder	1 597	1 111	-2 262	
Summa	44 706	43 343	-70 816	

(tkr)	Kommunen		Koncernen	
	2013	2012	2013	2012
Not 21 Panter och ansvarsförbindelser				
Borgen för Röfors IF	0	9		
Borgen för kommunala bolag	295 148	237 039		
Summa	295 148	237 048		
Pensionsåtaganden som är intjänade före 1998	191 978	180 744	191 978	
Ingående ansvarsförbindelse	180 744	180 767	180 744	
Ränteuppräknig	2 111	2 137	2 111	
Basbeloppsuppräknig	3 454	5 083	3 454	
Gamla utbetalningar	-8 288	-7 342	-8 288	
Sänkning av diskonteringsräntan	14 045	0	14 045	
Aktualisering	282	186	282	
Bromsen	0	0	0	
Övrig post	-373	-83	-373	
Ökning/sänkning av särskild löneskatt	0	-4	0	
Ansvarsförbindelse vid årets slut	191 978	180 744	205 676	
Inget annat åtagande än upptagen pensionsskuld finns för förtroendevalda.				
Framtida lokalhyreskostnader (koncerninterna)	60 578	80 714		
därav förfaller inom ett år	23 619	23 127		
därav förfaller mellan ett och fem år	27 177	47 175		
därav förfaller senare än fem år	9 782	10 412		
Framtida leasingkostnader (extern operationell)	2 701	2 644		
därav förfaller inom ett år	1 545	1 546		
därav förfaller mellan ett och fem år	1 156	1 098		
därav förfaller senare än fem år				

Laxå kommun har i februari 1993, § 5 KF, ingått en solidarisk borgen såsom för egen skuld för Kommuninvest i Sverige AB:s samtliga nuvarande och framtida förpliktelser. Samtliga 278 kommuner som per 2013-12-31 var medlemmar i Kommuninvest ekonomisk förening har ingått likalydande borgensförbindelser. Mellan samtliga medlemmar i Kommuninvest ekonomisk förening har ingåtts ett regressavtal som reglerar fördelningen av ansvaret mellan medlemskommunerna vid ett eventuellt ianspråktagande av ovan nämnd borgensförbindelse. Enligt regressavtalet ska ansvaret fördelas dels i förhållande till storleken på de medel som respektive medlemskommun lånat av Kommuninvest i Sverige AB, dels i förhållande till storleken på medlemskommunernas respektive insatskapital i Kommuninvest ekonomisk förening. Vid en uppskattning av den finansiella effekten av Laxå kommuns ansvar enligt ovan nämnd borgensförbindelse, kan noteras att per 2013-12-31 uppgick Kommuninvest i Sveriges AB:s totala förpliktelser till 269 401 727 843 kronor och totala tillgångar till 271 338 145 992 kronor. Kommunens andel av de totala förpliktelserna uppgick till 456 436 638 kronor och andelen av de totala tillgångarna uppgick till 459 688 745 kronor.

Driftredovisning

Verksamhet (tkr)	Redovisade kostnader	Redovisade intäkter	Utfall netto 2013	Budget netto	Budget-avvikelse
Kommunstyrelsen					
Politisk verksamhet	-3 013	571	-2 443	-4 491	2 048
Infrastruktur, skydd m m	-22 197	1 918	-20 278	-18 756	-1 522
Pedagogisk verksamhet	-33 687	830	-32 857	-32 387	-470
Arbetsmarknadsåtgärder	-5 907	4 974	-933	-2 205	1 272
Affärsverksamhet	-1 796	24	-1 772	-2 712	940
Administration och samhällsbyggnad	-28 669	5 024	-23 645	-22 724	-921
Kommunstyrelsen	-95 269	13 341	-81 928	-83 274	1 346
Sydnärkes miljönämnd					
Miljönämnd	-60	38	-22	-35	13
Tillsynsverksamhet	-5 413	4 579	-834	-865	31
Sydnärkes miljönämnd	-5 473	4 617	-856	-900	44
Barn- och utbildningsnämnd					
Barn- och utbildningsnämnd	-502	1	-502	2 443	-2 944
Fritid och kultur	-8 619	304	-8 315	-8 371	56
Pedagogisk verksamhet	-84 645	13 309	-71 334	-71 334	0
Barn- och utbildningsnämnd	-93 766	13 613	-80 151	-77 263	-2 889
Social- och omsorgsnämnd					
Social- och omsorgsnämnd	-528	0	-528	-544	16
Vård och omsorg	-136 322	25 300	-110 970	-110 970	0
Särskilt riktade insatser	-13 153	11 459	-1 694	1 021	-2 715
Social- och omsorgsnämnd	-150 003	36 759	-113 192	-110 493	-2 699
Ej verksamhetsrelaterad kostnad inklusive ej fördelade pensioner	-8 831	6 844	-1 988	-10 766	8 779
SUMMA VERKSAMHET	-353 342	75 174	-278 115	-282 696	4 581
Finansförvaltning	-2 608	288 780	286 172	284 471	1 701
SUMMA TOTALT	-355 950	363 954	8 057	1 775	6 282

Investeringar – per projekt

Projekt (tkr)	Redovisade kostnader	Redovisade bidrag	Utfall netto	Budget 2013	Avvikelse 2013
Kommunstyrelsen					
Resecentrum	3		3		-3
Ramundeboda	22		22		-22
Sockenstugan	159		159	75	-84
Väg Dollarstoreetablering	35		35		-35
GC-väg Backgården	1 231	1 236	-5		5
Uppgradering televäxel	22		22		-22
Bredband fiberutbyggnad	1 296	1 098	198	213	15
Gatubelysning			0	1 000	1 000
Datorer	181		181	500	319
It	267		267	500	233
Ombyggn väg			0	300	300
Kommunstyrelsen	3 216	2 334	615	2 588	1 706
Barn- och utbildningsnämnden					
			0		0
			0		0
			0		0
Barn- och utbildningsnämnden	0	0	0	0	0
Social- och omsorgsnämnden					
Uppgradering Treserva	127		127		-127
Sängar, madrasser och taklyftar	171		171	200	29
					0
Social- och omsorgsnämnden	298	0	298	200	-98
SUMMA	3 514	2 334	913	2 788	1 608

Redovisningsprinciper

Årsredovisningen är upprättad i enlighet med lagen om kommunal redovisning och rekommendationer från Rådet för kommunal redovisning. Redovisningen syftar till att följa god redovisningssed och ge en rättvisande bild av kommunens ställning och resultat för bokslutsåret.

Intäkter och kostnader periodiseras till det år som inkomsten genererats och utgiften kostnadsförs det år förbrukning skett. Den förändring som gjordes 2011 av redovisningsprincipen för timanställd personal, det vill säga att timanställdas löner räknas från tid arbetad från 1 december till 30 november, gäller fortsatt. Den tidigareläggning av brytdatum i ekonomisystemet som gjordes 2012 genomfördes även 2013 för att det ekonomiska resultatet och avstämning av vilka intäkter och kostnader som ska interimsbokas ska kunna tidigareläggas. Liksom 2012 har detta inneburit att fler poster än tidigare har interimsbokats. Det ekonomiska resultatet kan ha påverkats något, då poster under 10 tkr inte har interimsbokats. Jämförelsen mellan 2012 och 2013 påverkas inte eftersom samma princip gällt båda åren.

Leverantörsfakturer inkomna efter årsskiftet, men hänförliga till redovisningsåret, har vid betydande belopp skuldbokförts och belastat årets redovisning.

Utställda fakturer efter årsskiftet, men hänförliga till redovisningsåret, har om beloppet är betydande fordringsbokförts och tillgodogjorts årets redovisning (konsumtionsavgifter, m.fl. avgifter).

Sociala avgifter har bokförts som procentuella personalomkostnadspålägg i samband med löne-redovisningen. Personalomkostnadspålägget varierar beroende på ålder på personalen, men den absolut största gruppen har ett personalomkostnadspålägg på 38,46 procent.

Avsättning för pensioner intjänade från och med 1998 redovisas i balansräkningen som avsättning. Pensioner intjänade före 1998 redovisas som en

ansvarsförbindelse i enlighet med den kommunala redovisningslagen.

Pensionsskulden är beräknad utifrån RIPS 07 enligt rekommendationer från Sveriges Kommuner och Landsting (SKL). Beräkningen bygger förenklat på livslängdsantagande (hur länge vi lever) samt en kalkylränta som fastställs av SKL. Pensionsskulden motsvarar nuvärdet av de framtida pensionsutbetalningarna. Pensionsskulden beaktar det nya pensionsavtalet, AKAP-KL.

Kommande års amorteringar på långfristiga lån bokförs som en kortfristig skuld.

Materiella anläggningstillgångar aktiveras i balansräkningen och planerlig avskrivning sker utifrån tillgångens förväntade nyttjandeperiod.

De avskrivningstider som används är:

- Byggnader 33 år
- Byggnadsinventarier 20 år
- Fordon 10 år
- Lekturtrustning 10 år
- Möbler 10 år
- Kompensatoriska hjälpmedel 5 år
- Datorer 3 år
- Vissa specifika inventarier skrivs av under 15 år

Avskrivning beräknas inte för mark. Linjär avskrivningsmetod tillämpas. Anskaffningsvärdet har för 2010–2012 i förekommande fall reducerats med investeringsbidrag.

Nettoredovisning har till och med år 2009 skett av utgifter och inkomster på anläggningstillgångar. Rådet för kommunal redovisning har år 2010 utkommit med en ny rekommendation, RKR 18, avseende redovisning av intäkter. Ingen justering av tidigare års nettoredovisning kommer att göras med anledning av tidigare ringa belopp. En anläggningstillgång med utgående värde 2010-12-31 med 401 tkr har haft investeringsinkomster år 2003 och 2004 och kommer vara helt avskriven år 2014.

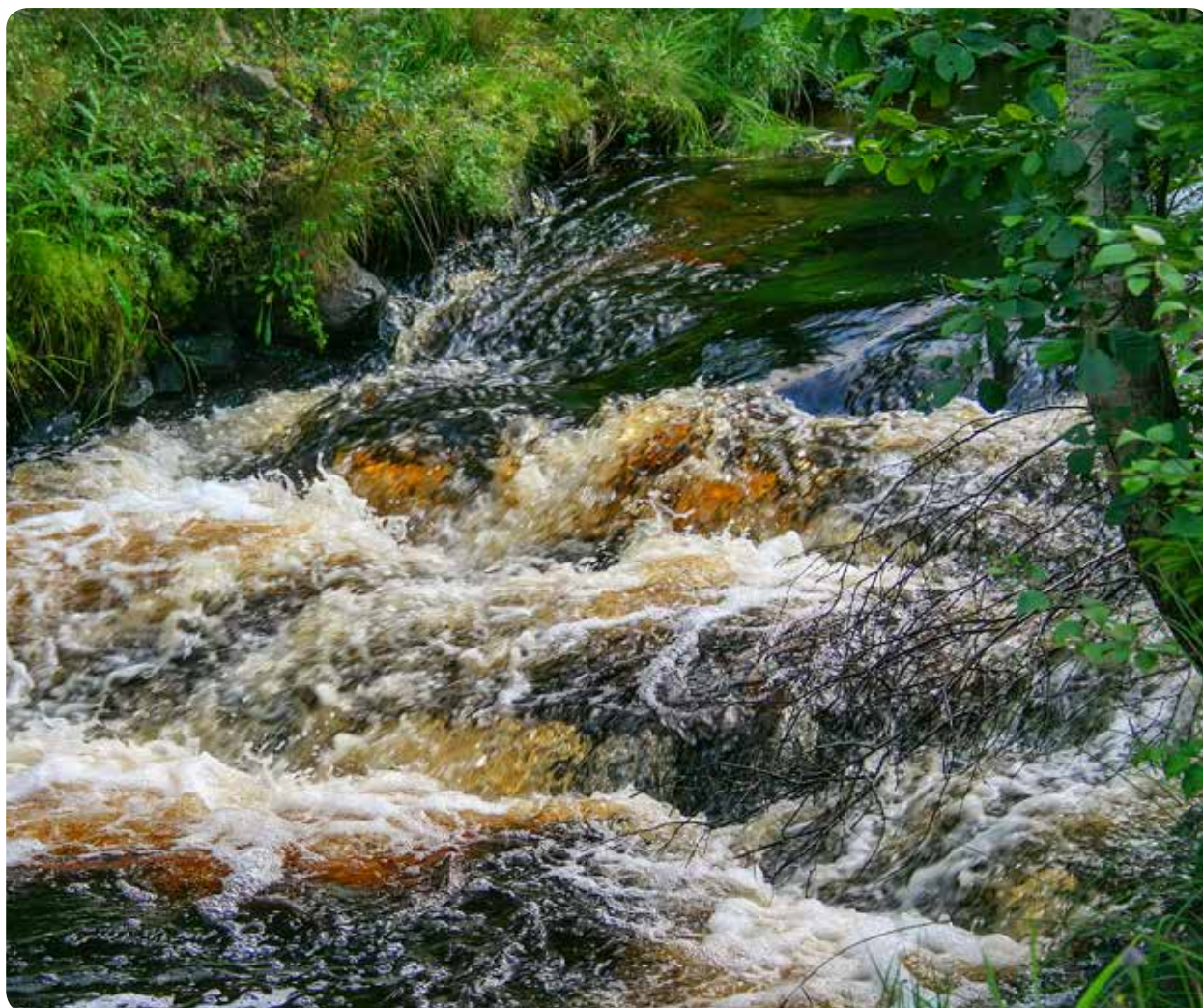
Under 2010–2012 har investeringsintäkter redovisats i investeringsuppföljningen, men har netto redovisats i anläggningstillgångarna. 5 860 tkr avser bidrag för renovering av resecentrum och har en avskrivningstid på 33 år och 878 tkr avser renovering av Ramunderboda med en avskrivningstid på 20 år. Statliga investeringsbidrag som har erhållits under 2013 har redovisats som en förutbetalad intäkt, vilken kommer att lösas upp i takt med anläggningstillgångarnas avskrivningstid.

För att en investering ska klassificeras som en anläggningstillgång ska den ha en ekonomisk varaktighet (mer än tre år) och värdet måste uppgå till minst ett prisbasbelopp, vilket för 2013 var 44 500 kr.

Kapitalkostnader är den samlade beteckningen på intern ränta och avskrivning. Internräntan beräknas på bokfört värde för de anläggningstillgångar som verksamheterna brukar. Räntesatsen under året var 5 procent. Avskrivningar beräknas på anläggningstillgångarnas ursprungliga anskaffningsvärden.

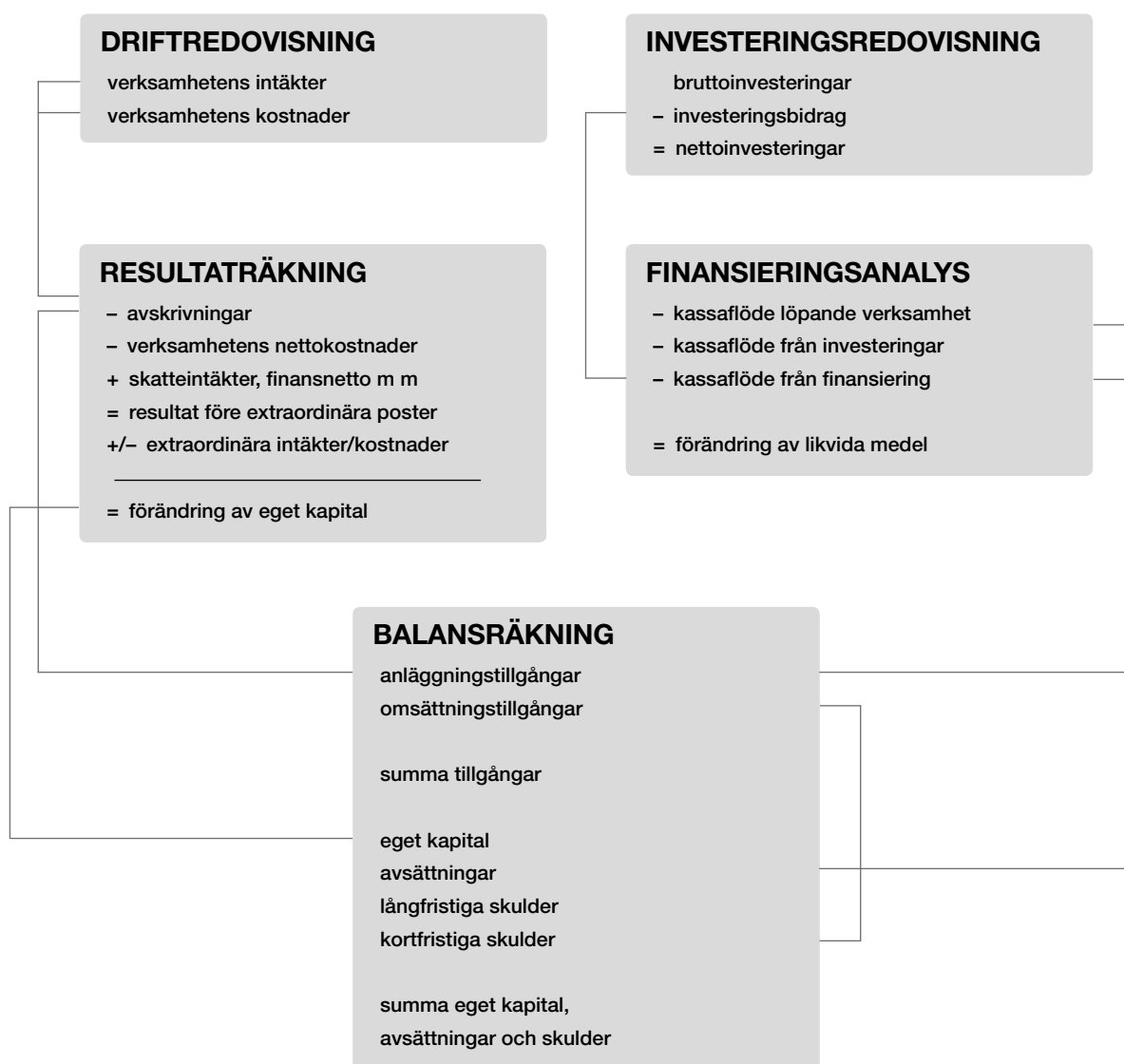
Avsättningar gjordes 2012 för medfinansiering av utveckling av kollektivtrafiken i Örebro län utifrån avtalet om Citybanan inklusive uppräknin enligt avtal samt för sluttäckning av deponin. Då detta var en förändring av redovisningsprincip fördes det mot eget kapital. Den avsättning som gjordes för sluttäckning av deponin gjordes utifrån antagandet av att täckningsmassor fanns att tillgå gratis. En första upphandling är på gång att genomföras och bedömningen är att täckningsmassor till viss del måste köpas och därför har en extra avsättning om 2 500 tkr gjorts utöver nuvärdesberäkningen av den tidigare avsättningen.

Åtaganden i form av framtida hyreskostnader och leasingavgifter redovisas från och med 2012 under panten och ansvarsförbindelser.



Ord och begrepp

Sambandet mellan redovisningsmodellens olika delar kan åskådliggöras på följande sätt:



Resultaträkningen visar hur förändringen av det egna kapitalet under året har uppkommit. Det egna kapitalets förändring kan även utläsas av balansräkningen.

Balansräkningen visar den ekonomiska ställningen och hur den förändrats under året. Tillgångarna visar hur kommunen har använt sitt

kapital (i anläggnings- och omsättningstillgångar) respektive hur kapitalet har anskaffats (lång- och kortfristiga skulder samt eget kapital).

Finansieringsanalysen visar hur årets drift-, investerings- och låneverksamhet m.m. har påverkat rörelsekapitalet.

Anläggningstillgångar	Fast och lös egendom avsedd att stadigvarande innehas.
Långfristiga skulder	Skulder överstigande 1 år. Hänsyn tas ej bara till den formella löptiden utan också till den beräknade faktiska löptiden.
Anläggningskapital	Bundet eget kapital i anläggningar. Utgör skillnaden mellan anläggningstillgångar och långfristiga skulder.
Avskrivningar	Planmässig värdenedsättning av anläggningstillgångar.
Internränta	Kalkylmässig kostnad för det kapital, som kommunen bundit i de anläggningstillgångar som förvaltningarna disponerar.
Kapitaltjänstkostnader	Benämning för internränta och avskrivning.
Omsättningstillgångar	Lös egendom som inte är anläggningstillgång.
Kortfristiga skulder	Kortfristiga lån och skulder hänförliga till den löpande verksamheten.
Rörelsekapital	Skillnaden mellan omsättningstillgångar och kortfristiga skulder. Rörelsekapitalet avspeglar kommunens finansiella styrka.
Eget kapital	Kommunens egna kapital består av anläggningskapital (bundet kapital i anläggningar m.m.) och rörelsekapital (fritt kapital för framtida drift- och investeringsändamål).
Soliditet	Andelen eget kapital av de totala tillgångarna, det vill säga graden av egna finansierade tillgångar.
Nettokostnader	Driftkostnader efter avdrag för driftbidrag, avgifter och ersättningar. Finansieras med skattemedel.
Nettoinvesteringar	Investeringsutgifter efter avdrag för investeringsbidrag m.m.
Likviditet	Betalningsberedskap på kort sikt (förmåga att betala skulder i rätt tid).
Nyckeltal	Mäter förhållandet mellan två storheter, till exempel skulder i procent av totala tillgångar (skuldsättningsgrad).

07-04-25

Dnr KS 2014 082
Dnr.pl. 007

Till kommunfullmäktige i
Laxå kommun

Revisionsberättelse för år 2013

Vi, av fullmäktige utsedda revisorer i Laxå kommun, har granskat den verksamhet som bedrivits i kommunstyrelse och övriga nämnder samt genom utsedda lekmanrevisorer i Laxåhem AB, Laxå Värme AB, Laxå Kommunfastigheter AB, Laxå Vatten AB och Sydnärkes Renhållnings AB. Eftersom Experience Laxå AB varit vilande under året har denna inte granskats.

Vår granskning har även omfattat den verksamhet som under år 2013 har bedrivits av den gemensamma nämnden för miljöfrågor i Sydnärke, Sydnärkes miljönämnd, genom revisorerna i Hallsberg, den verksamhet som bedrivits av den gemensamma Taxe- och avgiftsnämnden, genom revisorerna i Askersund, den verksamhet som bedrivits av den gemensamma nämnden Sydnärkes byggnämnd samt genom revisorerna i Kumla, den verksamhet som bedrivits av den gemensamma nämnden Sydnärkes lönenämnd.

Styrelse, nämnder och beredningar ansvarar för att verksamheten bedrivs i enlighet med gällande mål, beslut och riktlinjer samt de föreskrifter som gäller för verksamheten. De ansvarar också för att det finns en tillräcklig intern kontroll och för återredovisningen till fullmäktige av hur de fullgjort uppdraget. Revisorernas ansvar är att granska verksamhet, redovisning, intern kontroll och att pröva om verksamheten bedrivits i enlighet med fullmäktiges uppdrag.

Granskningen har utförts enligt kommunallagen, god revisionssed i kommunal verksamhet och enligt kommunens revisionsreglemente. Granskningen har haft den omfattning som möjliggjorts av revisionsanslaget och med den inriktning som utgått från vår riskbedömning med syfte att få ett rimligt underlag för ansvarsprövningen. Vårt bedömningsunderlag redovisas i "Revisorernas redogörelse" (bil 1) och därtill bifogade bilagor nr 2-8.

Efter genomförd granskning av 2013 års verksamhet framför vi följande:

Vi bedömer att räkenskaperna i allt väsentligt är rättvisande.

Vi instämmer i kommunstyrelsens bedömning att årets justerade resultat uppgår till 7,8 mnkr, efter avräkning för reavinst vid försäljning av fastigheter. Årets resultat uppgår till 8,1 mnkr, vilket är 6,3 mnkr bättre än budgeterat, bland annat beroende på återbetalning av tidigare inbetalda gruppforsäkringsavgifter. Vi bedömer att kommunens ekonomiska situation och utveckling är fortsatt mycket allvarlig. För att kommunen ska kunna återställa tidigare års negativa resultat och nå en ekonomi i balans kommer mycket kraftfulla åtgärder att krävas.

Vi instämmer i kommunstyrelsens bedömning att resultatet för 2013 innebär att de två finansiella mål kommunfullmäktige beslutat om har uppnåtts. Kommunens soliditet har förbättrats under året.

Vi bedömer att utvärderingen av verksamhetsmålen som redovisas i årsredovisningen ger en rättvisande bild av målluppfyllelsen. Kommunfullmäktige har i budget för år 2013 fastställt fem målområden med totalt åtta mål för alla nämnder. Beträffande målen har dessa

LAXÅ KOMMUN

Revisorerna

förbättrats jämfört med tidigare år med styrtalet som talar om vart kommunen vill nå. I årsredovisningen görs en samlad bedömning av statusen på målen. Vi konstaterar att fem av åtta mål som fullmäktige fastställt bedöms vara uppnådda. Tre av de åtta målen bedöms inte ha uppnåtts. För ett av målområdena "ha en långsiktigt hållbar ekonomi" görs koppling till god ekonomisk hushållning. Även målen för nämnderna har förbättrats men dessa kan förbättras.

Vi är fortfarande mycket oroad över kommunens ekonomiska situation och vill därför återigen understryka att det kommer att krävas mycket kraftfull styrning och mycket kraftfulla åtgärder för att kunna återställa tidigare års underskott och nå en ekonomi i balans.

Vår bedömning är att kommunstyrelsen i allt väsentligt har bedrivit verksamheten på ett ändamålsenligt sätt. Kommunstyrelsen har fortsatt arbeta med styrning och uppföljning av ekonomin under året samt att de har fortsatt vara aktiv i sin uppföljning gentemot nämnderna.

Vår bedömning är att barn- och utbildningsnämnden har utvecklat sitt ansvar för styrning och uppföljning av verksamheten. Beslut om ny skolorganisation togs av kommunfullmäktige i juni 2013 efter folkomröstning och ska verkställas under 2014. Trots arbete med att minska det stora prognostiserade underskottet under året redovisar nämnden en avvikelse mot budget med -2,9 mnkr för 2013. Vi vill påtala vikten av att fortsätta anpassningar av verksamheten till de ekonomiska ramarna.

Även för social- och omsorgsnämnden vill vi påtala vikten av att anpassa verksamheten till de ekonomiska ramarna. Nämnden redovisar en avvikelse mot budget med -2,7 mnkr för 2013.

Vi bedömer att social- och omsorgsnämnden och de gemensamma nämnderna Sydnärkes miljönämnd, Sydnärkes byggnämnd, Taxe- och Avgiftsnämnden samt Sydnärkes lönenämnd i allt väsentligt har bedrivit verksamheten på ett ändamålsenligt sätt.

Den interna kontrollen för kommunstyrelsen och respektive nämnd följs upp i årsredovisningen. Vår översiktliga bedömning är att kommunstyrelsens och nämndernas interna kontroll i huvudsak har varit tillräcklig, men kan utvecklas ytterligare.

Vi, revisorer i Laxå kommun, ser med fortsatt oro på den ekonomiska utvecklingen i kommunen. Det krävs mycket kraftfulla åtgärder att anpassa verksamheten för att återställa tidigare års underskott samt för de framtida pensionsutbetalningarna och för behövliga investeringar.

Vi tillstyrker att kommunens årsredovisning för år 2013 godkänns.

Mot bakgrund av vår samlade bedömning, trots ovanstående kommentarer, tillstyrker vi att fullmäktige beviljar ansvarsfrihet för kommunstyrelsen och nämnderna samt de enskilda ledamöterna i dessa organ för 2013 års verksamhet.

LAXÅ KOMMUN
Revisorerna

Undantag på grund av valbarhetshinder och jäv

Owe Österberg är vald revisor med undantag för barn- och utbildningsnämnden och har inte deltagit i granskningen av denna nämnd.

Laxå den 24 april 2014


Arild Wanche


Hans Widlund


Gunnel Svanmark


Owe Österberg


Charles Swenson


Anna-Maj Johansson

Bilagor

1. Revisorernas redogörelse
2. Granskningsrapport
 - AB Laxåhem
 - Laxå Värme AB
 - Laxå Vatten AB
 - Laxå Kommunfastigheter AB
 - Sydnärkes Renhållnings AB
3. Granskning av delårsrapport
4. Övergripande granskning av Kommunstyrelsens och nämndernas ansvarsutövande aktiviteter år 2013
5. Granskning av beredningsprocessen
6. Årlig övergripande granskning av Sydnärkes byggnämnd
7. Granskning av årsredovisning 2013
8. Revisionsberättelse Regionförbundet



Laxå kommun
Postgatan 2–4
695 80 Laxå
kommun@laxa.se