



Kommunens kvalitet i korthet (KKIK) 2014

*En jämförelse av resultat för Askersund, Degerfors, Hallsberg,
Kumla, Karlskoga, Laxå, Lekeberg, Lindesberg,
Ljusnarsberg och Örebro*

2015-04-24

Upplysningar om rapportens innehåll lämnas av kommunernas projektledare:

<i>Askersund</i>	<i>Katarina Höglund</i>
<i>Degerfors</i>	<i>Anna-Lena Sandell</i>
<i>Hallsberg</i>	<i>Helena Luthman</i>
<i>Kumla</i>	<i>Caroline Foglé</i>
<i>Karlskoga</i>	<i>Brittmarie Ahlm</i>
<i>Laxå</i>	<i>Jan Hallemark</i>
<i>Lekeberg</i>	<i>Katrin Trolander</i>
<i>Lindesberg</i>	<i>Malin Sjöberg</i>
<i>Ljusnarsberg</i>	<i>Anders Andersson</i>
<i>Örebro</i>	<i>Ann-Kristin Sundelius</i>



Innehållsförteckning

Sammanfattning	4
Bakgrund och inledning.....	5
Rapporten	5
Måtten.....	5
Metod och avgränsning	6
Kommunerna i nätverket: Jämförelser i Örebro län	7
Kommentar	8
Delaktighet och kommunens information	9
Resultat	10
Kommentar	10
Kommentar	11
Skola och utbildning.....	12
Förskolan.....	12
Resultat	13
Kommentar	14
Grundskolan	15
Resultat	16
Kommentar	17
Gymnasieskolan.....	19
Resultat	19
Kommentar	20
Äldreomsorg	21
Särskilt boende	21
Resultat	22
Kommentar	25
Hemtjänst.....	26
Resultat	27
Kommentar	28
Kommentar	30

Sammanfattning

Tio av länets/regionens tolv kommuner har för tredje året sammanställt sina värden i en länsrapport utifrån SKL-jämförelsen Kommunernas kvalitet i korthet (KKiK). Det gemensamma jämförelsearbetet görs på uppdrag av kommuncheferna. Sammanställningen har arbetats fram i nätverket av kommunrepresentanter utifrån KKiK-sammanställningen för 2014.

Rapporten inleds med redovisning av väsentliga bakgrundsfakta om våra kommuner. Inom tre verksamhetsområden, delaktighet och kommunens information, skola och utbildning samt äldreomsorg görs därefter jämförelser av totalt 19 mått. Måtten redovisas i olika diagram och omfattar samtliga deltagande länskommuners enskilda värden. I stapeldiagrammen anges också genomsnittsvärde för de 10 länskommunerna samt lägsta respektive högsta värde för riksjämförelsen av KKiK. I punktdiagrammen anges i stället för högsta och lägsta värdet genomsnittsvärde för KKiK. En målsättning med sammanställningen är att kunna ge en samlad bild av respektive verksamhet och därför har nätverket valt att jämföra kostnader, kvalitet och nöjdhet.

Resultaten 2014 för länets kommuner sammanfattas på följande sätt.

Kommunernas genomsnitt fortsätter att ligga på en lägre nivå för båda faktorerna inom delaktighet och information än det samlade genomsnittet för KKiK-kommunerna.

I snitt är det färre som erhåller förskoleplats på det önskade datumet i Örebro län än i snitt för alla inom KKiK och väntetiden är dessutom sju dagar mer för länet.

När det gäller kvalitet och kostnader inom grundskolan visar länets kommuner fler låga värden än höga i relation till KKiK-kommunernas samlade resultat. Däremot visar en jämförelse av utvecklingen mot förra året att länets kommuner har fler resultat som tillhör de 25 procent bästa och färre resultat tillhör de 25 procent sämsta inom KKiK-resultaten. Örebro län ligger något lägre i kostnad per betygspoäng i grundskolan samtidigt får länets kommuner ut mindre för pengarna utifrån andel behöriga till gymnasieskolan än KKiK-kommunerna. Däremot fullföljer samma andel elever gymnasiet inom 4 år som i övriga KKiK-kommuner.

Väntetiden för plats i särskilt boende är genomsnittligt på samma nivå som medelvärdet visar för KKiK men skillnaderna är stora mellan våra kommuner. I serviceutbudet inom särskilt boende är det åtta av kommunerna som överstiger ett utbud som motsvarar 50 procent av maxpoängen för indikatorerna. Länsgemensamma drag i serviceutbudet är i likhet med tidigare år att utbyggnaden av internetuppkoppling till det egna rummet inte är särskilt utbrett och att det är klen med organiserade och gemensamma aktiviteter såväl helger som vardagar. Däremot finns det fulla utbudet inom områdena kvälls-/nattmål, nattvila och uppstigning på morgonen inom nästan alla länets kommuner. Nöjdheten med särskilt boende i länets kommuner ligger i nivå med snittet för KKiK.

Bakgrund och inledning

Det finns ett stort behov hos förtroendevalda att kunna kommunicera med kommuninvånarna kring hur effektivt skattemedlen används och vilka verksamhetsresultat som uppnås. 2006 startade SKL tillsammans med ett antal kommunstyrelseordförande ett arbete för att ta fram olika mått på kommunens verksamhet som ska visa hur effektivt skattemedlen används. Detta var ursprunget till att Kommunernas kvalitet i korthet (KKiK) startade. Idag är 225 av Sveriges 290 kommuner anslutna till KKiK.

Redovisningen i KKiK har bidragit till att allt fler kommuner presenterar och redovisar kommunens kvalitet på servicen. Olika dialogforum skapas där invånarna ges möjlighet att ta del av resultat och göra jämförelser med liknande verksamheter eller andra kommuner. Information i årsredovisningar och verksamhetsberättelser, som tidigare främst formats utifrån lagstiftningens krav på den ekonomiska redovisningen, börjar allt mer innehålla beskrivningar över hur förtroendevalda genomför de uppdrag de erhållit från medborgarna. Resultaten i KKiK är en informationskälla som kan ligga till grund för dialogen med kommuninvånarna kring vad som uppnås.

En styrka med måtten i KKiK är jämförbarheten. Det ger kommunerna möjlighet att i sin styrning och uppföljning använda måtten för att tydliggöra mål och att verifiera måluppfyllelse. Möjligheterna är också stora för att hitta och lära av de kommuner som når de bästa resultaten inom olika områden. Några nyckelfrågor är: Vad visar resultaten? Hur/vad gör de kommuner som lyckas väl?

Nätverket Jämförelser i Örebro län består av kommunerna; Askersund, Degerfors, Hallsberg, Karlskoga, Kumla, Laxå, Lekeberg, Lindesberg, Ljusnarsberg och Örebro.

Rapporten

Syftet med rapporten är att ur ett medborgarperspektiv ge faktaunderlag, tips och erfarenheter som kan förbättra kvaliteten i nätverkskommunernas verksamheter. Med hjälp av rapporten ska man kunna bedöma kvaliteten på arbetet i den egna kommunen och sätta den i förhållande till kostnaderna samt kunna jämföra med andra kommuners resultatbild. Goda exempel kan lyftas fram och bli en inspirationskälla för andra.

Måtten i Kommunens Kvalitet i Korthet är indelade i fem olika områden – tillgänglighet, trygghetsaspekter, delaktighet och information, effektivitet och kommunen som samhällsbyggare. Nätverket Jämförelser i Örebro län har gjort ett urval av KKiK:s mått. I rapporten presenteras dessa under olika verksamhetsrubriker istället för de fem områdena i KKiK.

Måtten

Resultat

De deltagande kommunernas resultat från mätningen presenteras för jämförelse. Det görs ofta i form av en tabell eller graf för att underlätta tolkningen av resultatet.

Kommentar

En kort kommentar lämnas i samband med de presenterade resultaten. Kommentaren syftar både till att sammanfatta och att lyfta eventuella avvikelser. Kommentaren innehåller inte någon analys, det ansvaret överlämnas till varje kommun.

Metod och avgränsning

Nätverket Jämförelser i Örebro län har valt ut 18 stycken mått från Kommunens Kvalitet i Korthet (KKiK) och jämfört resultaten. Alla kommunerna mäter inte alla mått i KKiK. En viktig urvalsgrund har därför varit att alla nätverkskommuner eller huvuddelen av nätverkskommunerna mäter måtten som ingår i jämförelsen. En annan viktig faktor för urvalet har varit att kunna ge en så komplett bild som möjligt av en verksamhet. Nätverket har valt att jämföra kostnader, kvalitet och nöjdhet.

Förutom måtten i KKiK har nätverket valt att lägga in ett mått från räkenskapsammandrag (RS) från SCB som avser nettokostnad för gymnasiet i kronor per invånare.

Följande verksamheter och mått ingår i jämförelsen:

Delaktighet och kommunens information

- Hur god kommunens webbinformation är till medborgarna
- Hur väl kommunen möjliggör för medborgarna att delta i kommunens utveckling

Skola och utbildning – förskola, grundskola och gymnasieskola

- Hur stor andel av de som har erbjudits plats inom förskolans verksamhet har fått plats på önskat placeringsdatum
- Hur lång är väntetiden i snitt för dem som inte fått plats för sitt barn inom förskolans verksamhet på önskat placeringsdatum
- Vad kostnaden är för ett inskrivet barn i förskolan
- Elevernas resultat i de nationella proven i årskurs 3 (andel godkända)
- Elevernas resultat i de nationella proven i årskurs 6 (andel med minst betyget E)
- Andel behöriga elever till något nationellt program på gymnasiet
- Kostnad per betygspoäng (meritvärde)
- Elevernas syn på skolan och undervisningen i årskurs 5 respektive 8
- Andel behöriga elever till gymnasieskolan och kostnad per betygspoäng i årskurs 9
- Andel (%) elever som fullföljer gymnasiet inom 4 år (inkl IV-programmet)
- Kostnad för de elever som inte fullföljer ett gymnasieprogram

Äldreomsorg – särskilt boende och hemtjänst

- Väntetid till särskilt boende
- Andel brukare (%) som är ganska eller mycket nöjda med sitt särskilda boende
- Vilket serviceutbud finns inom särskilt boende
- Omsorgs- och serviceutbud hemtjänsten 2014
- Kostnaden hemtjänst, tkr/brukare
- Andel brukare (%) som är ganska/mycket nöjda med sin hemtjänst
- Samband mellan kostnad pers brukare 2013 och hur nöjda brukarna är med hemtjänsten 2014

Kommunerna i nätverket:

Jämförelser i Örebro län

För att lättare kunna tolka kommunernas olika resultat är det värdefullt att förstå något av de olika förutsättningar som råder i respektive kommun. Vi har därför valt att börja rapporten med några bakgrundsfakta.

Tabell 1.

Bakgrundsfakta för Askersund, Degerfors, Hallsberg, Karlskoga, Kumla, Laxå, Lekeberg, Lindesberg, Ljusnarsberg och Örebro kommun.

Mått	Asker- sund	Deger- fors	Halls- berg	Karl- skoga	Kumla	Laxå	Leke- berg	Lindes- berg	Ljus- narsber- g	Örebro
Antal invånare, tot. 2014-12-31	11 119	9 531	15 315	30 054	21 016	5 664	7 363	23 269	4 913	142 618
Befolkningsutveckling i (%) 2004-2014	-3,1	-5,7	-0,6	-1	+8,4	-9,6	+4,3	-0,1	-8,8	+12,3
Kommunens medel- ålder 2014-12-31	46,1	45,8	43,3	44	40,3	46,9	41,9	43,5	47,2	39,6
Invånare 65+, andel (%) 2014-12-31, tot.	27,4	26,3	22,4	24,4	19,2	28,1	21,6	23,6	27,9	17,8
Invånare 85+, andel (%) 2014-12-31, tot.	3,2	3,2	2,9	3,5	2,5	4,3	2,6	3,2	3,2	2,5
Invånare 0-19 år, andel (%) 2014-12-31, tot.	20,2	20,1	22,3	21,3	25,7	19,4	24,2	22	18,8	23,5
Skattesats i kommunen 2014	21,38	22,33	21,08	22,03	20,83	22,21	21,46	22,33	21,08	20,88
Barn 1-5 år inskrivna i förskola och pedagogisk omsorg, andel (%), 2013	82,3	91,7	87,4	88,2	89,2	84,7	83,8	88,2	77,2	87,6
Barn 7-15 år inskrivna i grundskola, andel (%), 2013 ¹	97	101	100	97	98	100	95	96	98	97
Gymnasiefrekvens, (%), 2013 ²	76,2	78,5	82,3	75,9	76,7	74,3	76,3	76,0	69,8	75,0

Källa: SCB och Kommun- och landstingsdatabasen (KOLADA)

¹ Antal elever i grundskolan som är folkbokförda i kommunen. Uppgiften avser kalenderår och beräknas som medelvärdet av antal elever 15 oktober innevarande och närmast föregående år.

² Antal gymnasieelever folkbokförda i kommunen dividerat med antal invånare 16-19 år.

Kommentar

Örebro är den största kommunen och Ljusnarsberg är den minsta. Det är bara Kumla, Lekeberg och Örebro som har haft en positiv befolkningsutveckling mellan åren 2004-2014. De kommuner som har minskat mest under tidsperioden är Laxå och Ljusnarsberg.

Högst medelålder har invånarna i Ljusnarsberg och Laxå medan invånarna i Kumla och Örebro har lägst medelålder, vilket även syns på andelen invånare över 65 och 85, samt 0-19. Laxå har störst andel invånare över 85 år och Kumla har störst andel invånare mellan 0-19 år.

I jämförelsen är det Degerfors och Lindesberg som har högst kommunalskatt och Kumla och Örebro som har lägst.

Andelen barn inskrivna i förskola och pedagogisk omsorg är störst i Degerfors och Kumla samt lägst i Ljusnarsberg och Askersund. I grundskolan är andelen inskrivna barn högst i Ljusnarsberg, Hallsberg och Degerfors.

Gymnasiefrekvensen, som visar den procentuella mängden av ungdomar som går i gymnasieskolan, är högst i Hallsberg och Degerfors samt lägst i Ljusnarsberg och Laxå.

Delaktighet och kommunens information

Tillgång till information är en demokratisk fråga och medborgardialoger handlar till stor del om att skapa tillit och förståelse för det demokratiska system som styr kommunerna. Medborgarna befinner sig i stor grad på nätet, därför är det viktigt att kommunerna kan förmedla information till medborgarna på ett bra sätt och webben har till stor del blivit huvudkällan för medborgarna när de söker information kring kommunala frågor. Utvecklingen av medborgarnas delaktighet och engagemang har också blivit en viktigare fråga utifrån att kommunernas verksamhet ständigt utsätts för stora utmaningar där prioriteringar är nödvändiga. Undersökningar av den typ som ligger till grund för jämförelserna ger ett tydligt kvitto på om kommunen jobbar på rätt sätt och samtidigt ges konkreta tips på vad som kan göra bättre.

Nätverket har undersökt och jämfört följande två mått inom området delaktighet och kommunens information.

- **Hur god är kommunens webbinformation till medborgarna?**

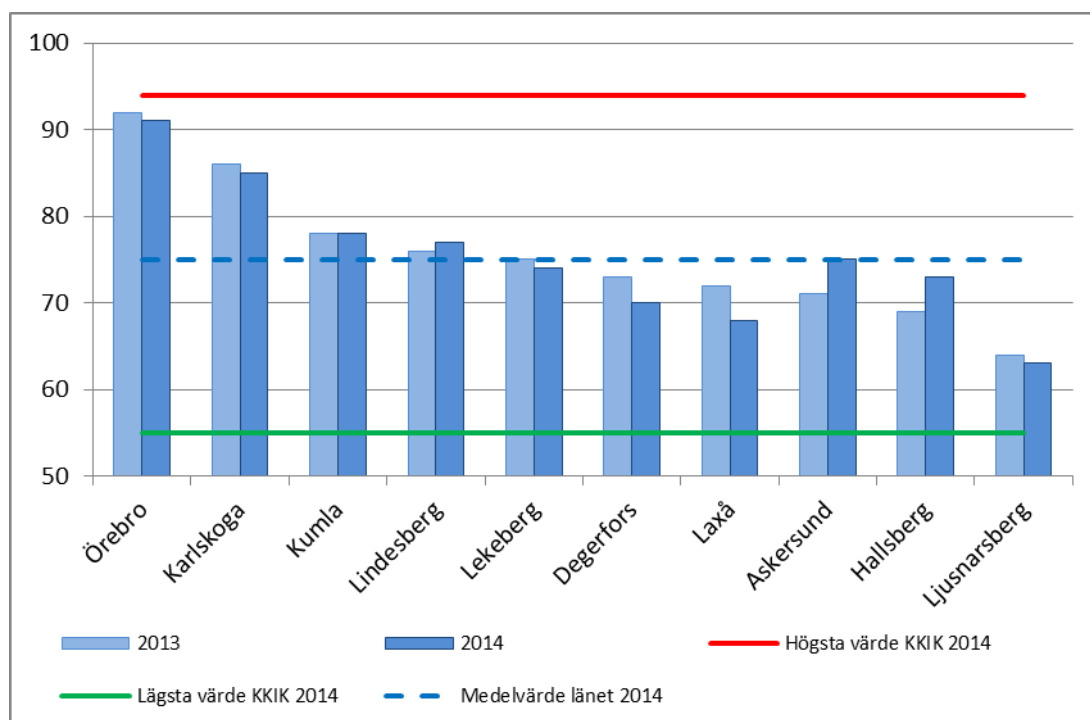
Syftet med måttet är att kunna visa en samlad bild av starka och svaga sidor av kommunens informationsgivning på kommunens webbplats till medborgarna. Metoden innebär att en extern mätning sker av kommunens webbsida som resulterar i ett informationsindex. Informationsindexet består av 250 medborgarfrågor inom 12 olika verksamhetsområden. Svaret på varje fråga ska kunna hittas inom två minuters sökande på kommunens webb. Varje fråga kan ge tre poäng för helt uppfyllt, 1 poäng för delvis uppfyllt och 0 poäng där information inte har gått att finna.

- **Hur väl möjliggör kommunen för medborgarna att delta i kommunens utveckling?**

Syftet med måttet är att kunna visa en samlad bild av kommunens satsning på att skapa olika former av kommunikation och dialog med medborgarna. För att kunna ge en bild av detta har ett medborgarindex konstruerats utifrån ett stort antal aktiviteter för medborgarkontakter.

Resultat

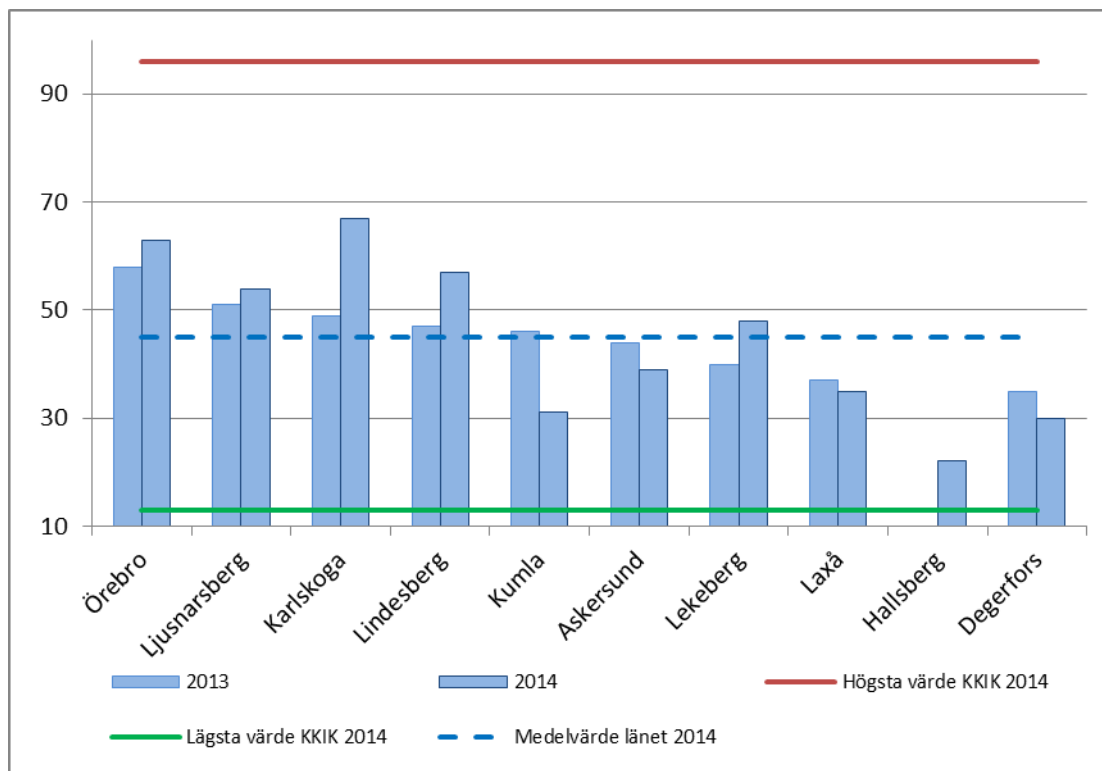
Diagram 1. Informationsindex för kommunens webbplats



Kommentar

Örebro kommun utmärker sig med ett väldigt bra resultat men även Karlskogas webbsida får ett bra betyg, bäst av alla deltagande KKIK kommuner är Uddevalla med 94. Jämfört med 2013 så har alla kommuner försämrats förutom Lindesberg, Askersund och Hallsberg som har förbättrat sig något. KKIK medelvärdet för alla kommuner har sänkts från 79 till 78 och medelvärdet för länet har sänkts från 76 till 75. Flertalet av kommunerna ligger en bit ifrån medel och behöver jobba ytterligare med sin webbinformation.

Diagram 2. Delaktighetsindex



Kommentar

Karlskoga tar ett jättekiv 2014 och är bäst i länet. Örebro, Lindesberg och Ljusnarsberg har bra resultat och ligger över snittet. Upplands Väsby har bäst resultat på 96 av alla deltagande KKiK kommuner. Hallsberg deltog inte 2013 och har ett resultat långt under medel 2014.

KKiK medel har höjts till 53 jämfört med 50 år 2013.

Medel av länets deltagande kommuner ligger på 45 för både 2013 och 2014.

I båda de utvalda måtten för information och delaktighet ligger medel för länets deltagande kommuner under det totala medlet för KKiK.

Skola och utbildning

Skolan är grunden för Örebroregionens framtida kompetensförsörjning, för hela samhällets utveckling och inte minst för enskilda individers möjlighet till ett bra liv. Barn och unga ska få en gedigen grundutbildning som lockar till kunskapsfördjupning och fritt från könstraditionellt tänkande.

Kunskapslyft för barn och unga är ett av Regionförbundet Örebros fyra prioriterade utvecklingsområden inom Örebroregionens utvecklingsstrategi (RUS). Utvecklingsstrategins inriktningsmål är:

- Alla elever i grundskolan avslutar sina studier med minst godkänt betyg i alla ämnen.
- Alla gymnasieelever avslutar sina studier med minst godkänt betyg.

Fler än hälften av gymnasieeleverna påbörjar en eftergymnasial utbildning inom tre år.

Skolan ansvarar bland annat för att eleverna inhämtar och utvecklar sådana kunskaper som är nödvändiga för varje individ och samhällsmedlem. Kunskaper och färdigheter ska också ge en grund för fortsatt utbildning. Vilka resultat eleverna presterar i våra skolor är därför av största vikt, inte bara för den enskilde individen, läraren och skolan, utan också för hela samhället.

Förskolan

Förskolans uppdrag är att lägga grund för det livslånga lärandet i en verksamhet som är rolig, trygg och lärorik. Verksamheten ska bygga på samverkan mellan hem och förskola, barnens delaktighet samt dokumentation för en god pedagogisk verksamhet.

Nätverket har undersökt och jämfört följande tre mått inom förskolan:

- **Hur stor andel av de som erbjudits plats inom förskolans verksamhet har fått plats på önskat placeringsdatum?**

Syftet med måttet är att få kunskap om kommunens förmåga att planera tillgång till förskolans platser i förhållande till behov. Måttet redovisar andelen som har erbjudits plats på önskat datum. Första kommande vardag räknas som önskat placeringsdatum. Mätperioden är januari-juni 2014.

- **Hur lång är väntetiden i snitt för dem som inte fått plats för sitt barn inom förskolans verksamhet på önskat placeringsdatum?**

Syftet med måttet är att ge kunskap om kommunens förmåga att planera tillgång till platser i förhållande till behov. Måttet redovisas som antalet dagar mellan önskat placeringsdatum och faktiskt erbjudet datum. Måttet redovisas i genomsnittligt antal dagar. Mätperioden är januari-juni 2014.

- **Vad är kostnaden för ett inskrivet barn i förskolan?**

Syftet med måttet är att ge kunskap om kommunens kostnader för förskolans verksamhet i samtlig regi. Kostnaden per inskrivet barn: Bruttokostnad minus intäkter och försäljning till andra kommuner och landsting för förskola, dividerat med genomsnittligt antal inskrivna barn i förskola vid mätning 15 oktober föregående och innevarande år. Avser samtlig regi.

Resultat

I diagrammen visas resultatet för både 2013 och 2014 för länets kommuner. Askersund, Hallsberg, Ljusnarsberg och Örebro deltog inte i alla mätningar varför inga resultat redovisas i diagrammen. Snittet för länet såväl som högsta och lägsta värdet i KKiK avser dock 2014.

Diagram 3. Andel av de som erbjudits plats inom förskolans verksamhet har fått plats på önskat placeringsdatum.

Medelvärde för KKiK är 67% som får plats på önskat datum, snittet i Örebro län är något lägre 63%.

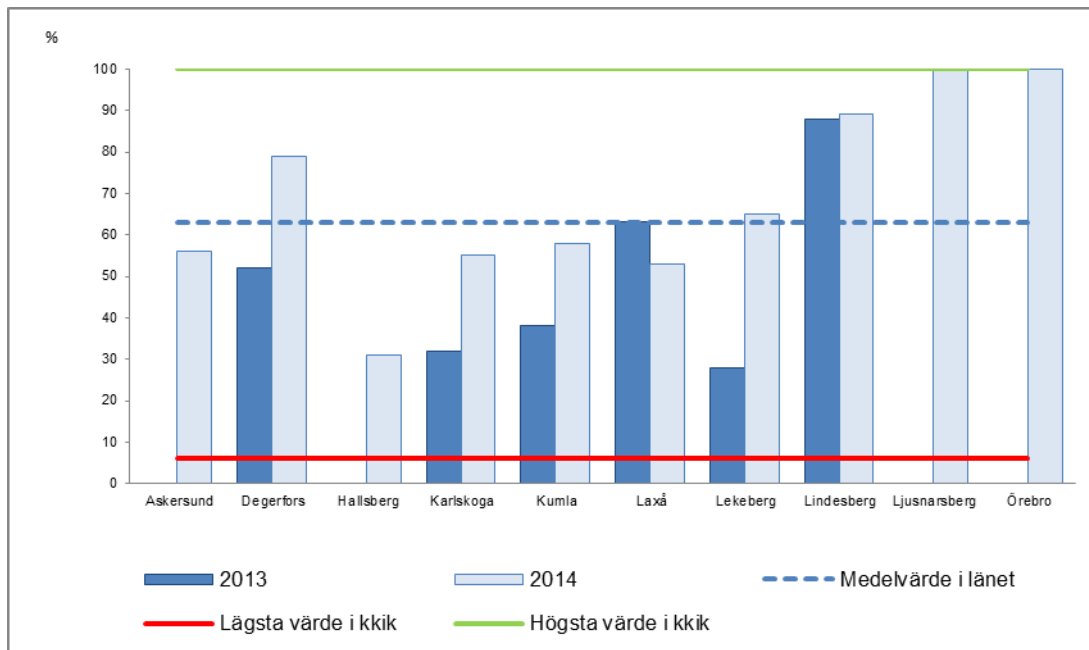


Diagram 4. Väntetid i antal dagar för de som inte får plats på önskat datum

Medelvärde för KKiK är 21 dagars väntetid, väntetiden i Örebro län är i snitt 28 dagar.

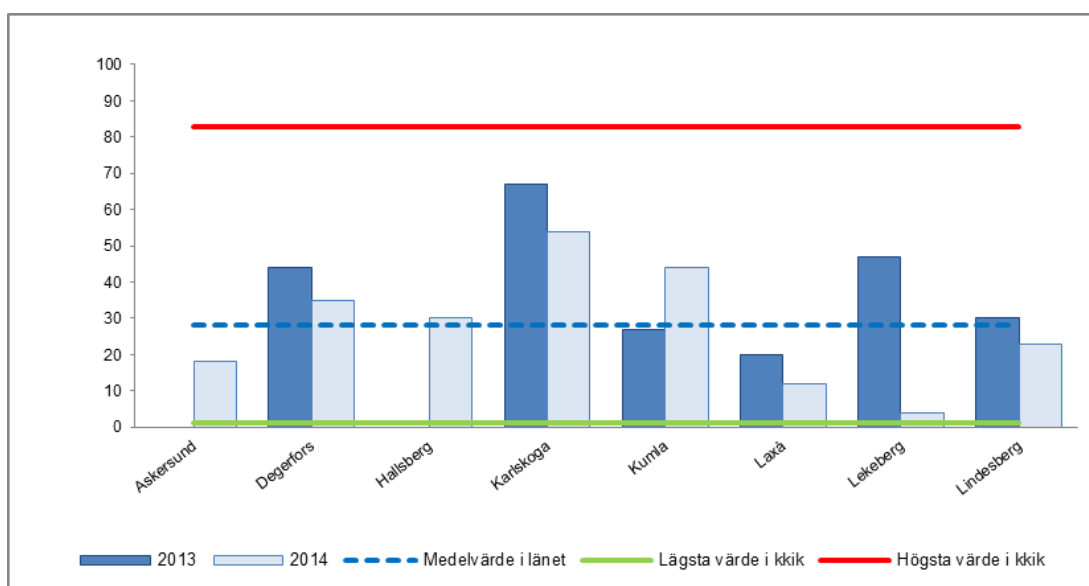
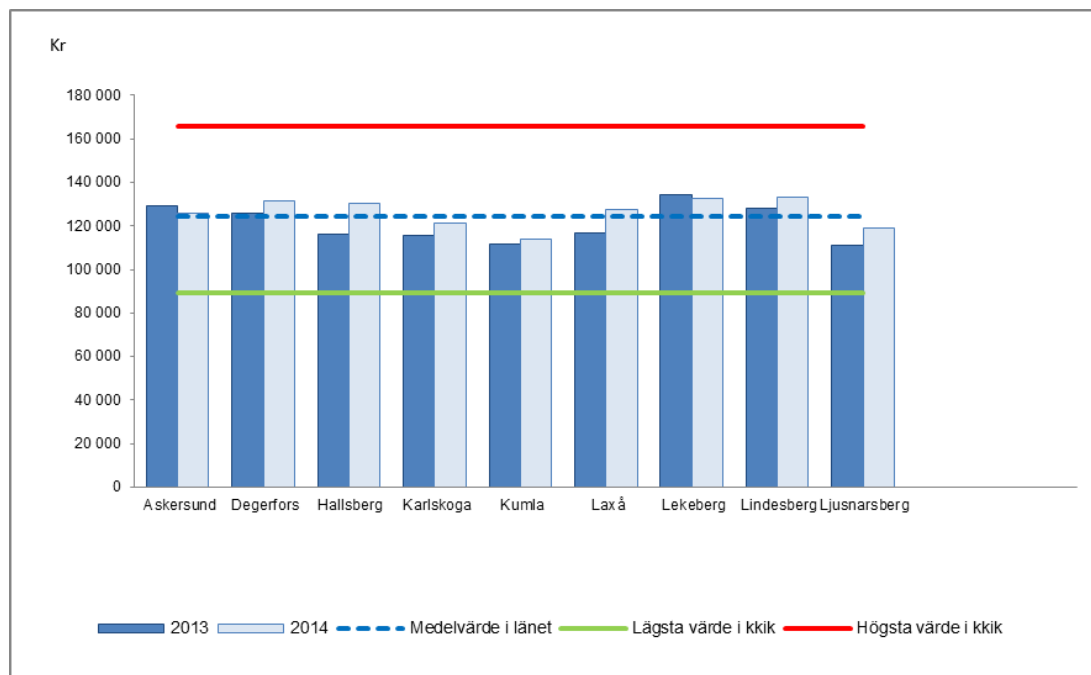


Diagram 5. Kostnad per inskrivet barn i förskolan, 2013

Medelvärde för KKiK är 126 000 kr per inskrivet barn. I Örebro län är snittet något lägre: 124 355 kr per inskrivet barn.



Kommentar

Andel barn som får plats på förskola på önskat datum varierar mellan kommunerna. I genomsnitt får cirka 60 procent plats på det önskade datumet. Örebro och Ljusnarsberg är de enda kommunerna som erbjuder alla barn en plats på önskat datum under 2014. Hällefors har lägst andel både i länet och i riket, 6 procent vilket också är den största skillnaden mellan 2013 och 2014 bland kommunerna.

2013 hade Karlskoga den längsta väntetiden för de barn som inte fått plats på önskat datum med 67 dagar. 2014 har Hällefors gått om Karlskoga och har då den längsta väntetiden med 60 dagar. Lekeberg är den kommun som minskat väntetiden allra mest mellan 2013 och 2014. Alla kommuner placerar sig under den högsta väntetiden i riket som är 83 dagar.

Avvikelseerna för kostnaden per inskrivet barn mellan kommunerna är relativt små. Hällefors har den lägsta kostnaden och Lindesberg den högsta. Den största ökningen mellan åren står Hallsberg för. Länets medelkostnad är i nivå med rikssnittet.

Grundskolan

Skola och utbildning är en högt prioriterad fråga i länets samtliga kommuner. Alla kommuner har fastställt mål för grundskoleverksamheten. Några kommuner formulerar övergripande mål för verksamheten medan andra formulerar visioner.

Nätverket har undersökt och jämfört följande mått inom grundskolan:

- **Elevernas resultat i de nationella proven i årskurs 3 (andel godkända)**

Syftet med måttet är att ge kunskap om vilket resultat kommunens elever i årskurs 3 når i ämnena svenska och matematik. Måttet visar andelen elever som uppnått Skolverkets fastställda kravnivåer (godkänd). Resultatet grundar sig på elevernas resultat på de nationella proven i år 3.

Mätperiod: våren 2014.

- **Elevernas resultat i de nationella proven i årskurs 6 (andel med minst betyget E)**

Syftet med måttet är att ge kunskap om vilket resultat kommunens elever i årskurs 6 når i ämnena svenska, engelska och matematik. Måttet visar andelen elever som uppnått minst betyget E.

Resultatet grundar sig på elevernas resultat på de nationella proven i år 6. Mätperiod: våren 2014.

- **Andel behöriga elever till något nationellt program på gymnasiet**

Syftet med måttet är att ge kunskap om kommunens resultat inom grundskolan. Måttet visar främst hur väl kommunens skolor klarar sitt uppdrag i förhållande till de nationella målen.

Mätperiod: våren 2014.

- **Kostnad per betygspoäng (meritvärde)**

Syftet med måttet är att ge kunskap om kommunens kostnadseffektivitet inom grundskolan. Måttet visar hur effektivt kommunen använder resurserna i skolarbetet, d.v.s. vad vi får ut av medborgarnas satsade resurser i förhållande till uppnådda resultat. Här ställs kostnaderna (exklusive lokalkostnader) i förhållande till resultaten. Mätperiod: Kostnader 2013, resultat våren 2014.

- **Elevernas syn på skolan och undervisningen i årskurs 5 respektive 8**

Syftet med måttet är att få en bild av hur eleverna i årskurs 5 respektive 8 uppfattar skolan och dess undervisning. Respektive mått är ett sammanvägt resultat av sju områden – trygghet, lust att lära, inflytande, kunskap om målen, stöd och hjälp, återkoppling och förväntningar. Mätperiod: 2014.

Resultat

Diagram 6. Kvalitet och kostnader inom grundskolan

	Elevernas resultat i de nationella proven i årskurs 3	Elevernas resultat i de nationella proven i årskurs 6	Behörighet till gymnasieskola	Hur effektiva kommunens skolor är	Elevers syn på skolan och undervisningen, åk 5	Elevers syn på skolan och undervisningen, åk 8
	Andel godkända	Andel med minst betyget E	Andel behöriga	Kostnads per betygspoäng	Andel positiva svar	Andel positiva svar
Askersund	66	88	83,8	375	---	---
Degerfors	59	92	78,9	402	85	71
Hallsberg	51	91	84,9	352	89	75
Karlskoga	70	91	82,0	341	87	77
Kumla	52	87	85,0	312	78	66
Laxå	60	96	81,1	416	91	85
Lekeberg	76	96	90,9	328	89	74
Lindesberg	72	88	77,1	379	93	76
Ljusnarsberg	41	81	77,1	376	91	81
Örebro	64	93	84,4	337	89	78
Medel KKiK Örebro län	61	90	82,5	362	88	76
Sämsta värde KKiK	33	74	68,2	725	72	55
Bästa värde KKiK	98	99	98,7	264	98	93

Förklaring till färgarna

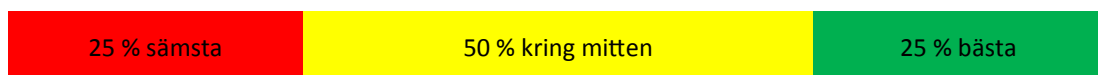
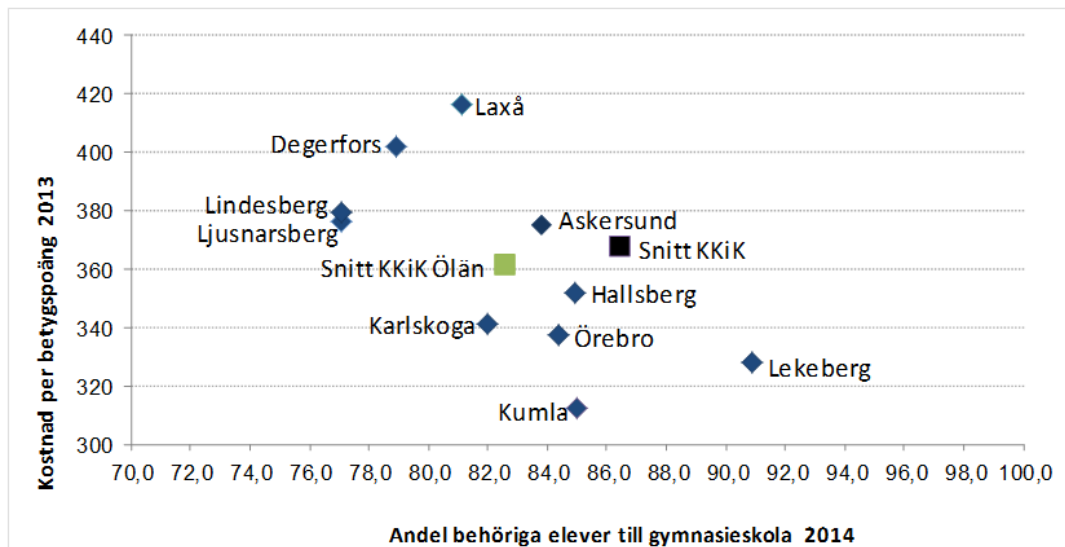


Diagram 7. Andel behöriga till gymnasieskolan och kostnad per betygspoäng i årskurs 9



Kommentar

Den första matrisen ovan visar nätverkskommunernas³ resultat inom grundskoleområdet och hur det placerar sig i förhållande till övriga KKiK-kommuner.

Nätverkskommunernas resultat inom grundskoleområdet varierar från lågt till högt. Sammantaget är de låga värdena fler än de höga. Lekebergs resultat är högst i länet för tre mått. Ljusnarsbergs resultat är lägst i länet för tre mått. Kumlas resultat varierar. Resultatet för två av måtten är lägst i länet, medan ett är de bästa.

Jämfört med 2013 har länets kommuner sänkt sina resultat för drygt hälften av måtten. En knapp fjärdedel av resultaten har förbättrats, medan resterade fjärdedel ligger kvar på samma nivå som förra året.

Om vi däremot jämför länets utveckling från förra året med övriga KKiK-kommuners finns en förbättring genom att fler resultat tillhör de 25 procent bästa och färre resultat tillhör de 25 procent sämsta.

Generellt i landet ligger resultaten för de nationella proven i årskurs 3 betydligt lägre än i årskurs 6. Detsamma gäller för nätverkskommunerna. Medelvärdet för nätverkskommunerna, både för årskurs 3 och 6, är lägre än medelvärdet för KKiK-kommunerna. Lekeberg, med 76 procent godkända elever, är den enda kommunen som placerar sig bland de 25 procent bästa när det gäller resultaten i årskurs 3. Degerfors, Hallsberg, Kumla, Laxå och Ljusnarsberg återfinns bland kommunerna med sämst resultat.

Laxå och Lekeberg presterar båda goda resultat för de nationella proven i årskurs 6. Båda ligger på 96 procent som uppnått minst godkänt. Bland nätverks-kommunerna är det Ljusnarsberg som har lägst värde. Där uppnådde 81 procent av eleverna minst godkänt.

³ Med nätverkskommunerna avses Örebro läns kommuner som deltar i *Kommunens Kvalitet i Korthet 2014*.

Medelvärde för andelen behöriga till något nationellt program i gymnasieskolan i nätverkskommunerna ligger kvar på ungefär samma nivå som förra året. Tre av nätverkskommunerna har höjt sina resultat jämfört med förra året. Fem sänker sina resultat och två ligger kvar på ungefär samma nivå. Lägst bland nätverkskommunerna ligger Lindesberg och Ljusnarsberg med 77,1 procent behöriga till gymnasieskolan. Endast Lekeberg tillhör de 25 procent bästa kommunerna. Störst förbättring sedan 2013 gör Hallberg med en ökning på 10,8 procentenheter.

Diagram 7 visar hur nätverkskommunernas kostnad per betygspoäng förhåller sig till andelen behöriga till gymnasieskolan. Lekeberg, har precis som förra året, högst andel behöriga elever till gymnasieskolan i länet. Samtidigt har Lekeberg bland de lägsta kostnaderna per betygspoäng. Laxå har länets högsta kostnad per betygspoäng och en relativt låg andel som är behöriga till gymnasieskolan.

Askersund, Hallsberg, Kumla och Örebro har relativt lika stor andel elever som är behöriga till gymnasieskolan. Däremot skiljer sig kostnaderna åt mellan kommunerna. Snittet för länet ligger något under snittet för KKIK både vad gäller kostnad per betygspoäng som andel behöriga till gymnasieskolan.

Elevernas syn på skolan och undervisningen är i sex av kommunerna högre än snittet än snittet för KKIK-kommunerna, vilket borde utgöra en god förutsättning för lärande. Eleverna i Lekeberg tillhör dessutom de 25 procent som har högsta andel positiva svar.

Eleverna i årskurs 8 i Laxå och Ljusnarsberg är mest positiva till skolan och undervisningen bland nätverkskommunerna. De ligger också bland de 25 procent som har högsta andel positiva svar inom KKIK.

Gymnasieskolan

Flera av kommunerna i nätverket har gemensam gymnasieverksamhet. Askersund har tillsammans med Laxå och Hallsberg ett gymnasieförbund - Sydnärkes utbildningsförbund - med säte i Hallsberg. Karlskoga och Degerfors har gemensam gymnasienämnd med verksamhet på båda orterna men där nämnden organisatoriskt hör hemma i Karlskoga kommun. Ljusnarsbergs kommun har ett avtal med Lindesbergs kommun vad gäller gymnasieutbildning och majoriteten av eleverna från Ljusnarsbergs kommun har sin gymnasieutbildning i Lindesberg.

Nätverket har beslutat att använda två mått för att mäta gymnasieskolans verksamhet, ett resultatmått och ett effektivitetsmått. Resultatmättet består av att mäta antalet elever som fullföljer ett gymnasieprogram inom 4 år inklusive IV-program. Resultatet visar på i vilken grad gymnasieskolorna klarar av sitt uppdrag i förhållande till de nationella målen. Effektivitetsmättet visar kostnad för de elever som inte fullföljer ett gymnasieprogram. Syftet med måttet är att ge kunskap om hur effektiva de gymnasieutbildningar som kommunens elever tar del av är.

Resultat

Diagram 8. Andel (%) elever som fullföljer gymnasiet inom 4 år (inklusive IV-programmet)

Medelvärde för KKiK: 78,3 % fullföljer inom 4 år, vilket också är medelvärdet för våra kommuner.

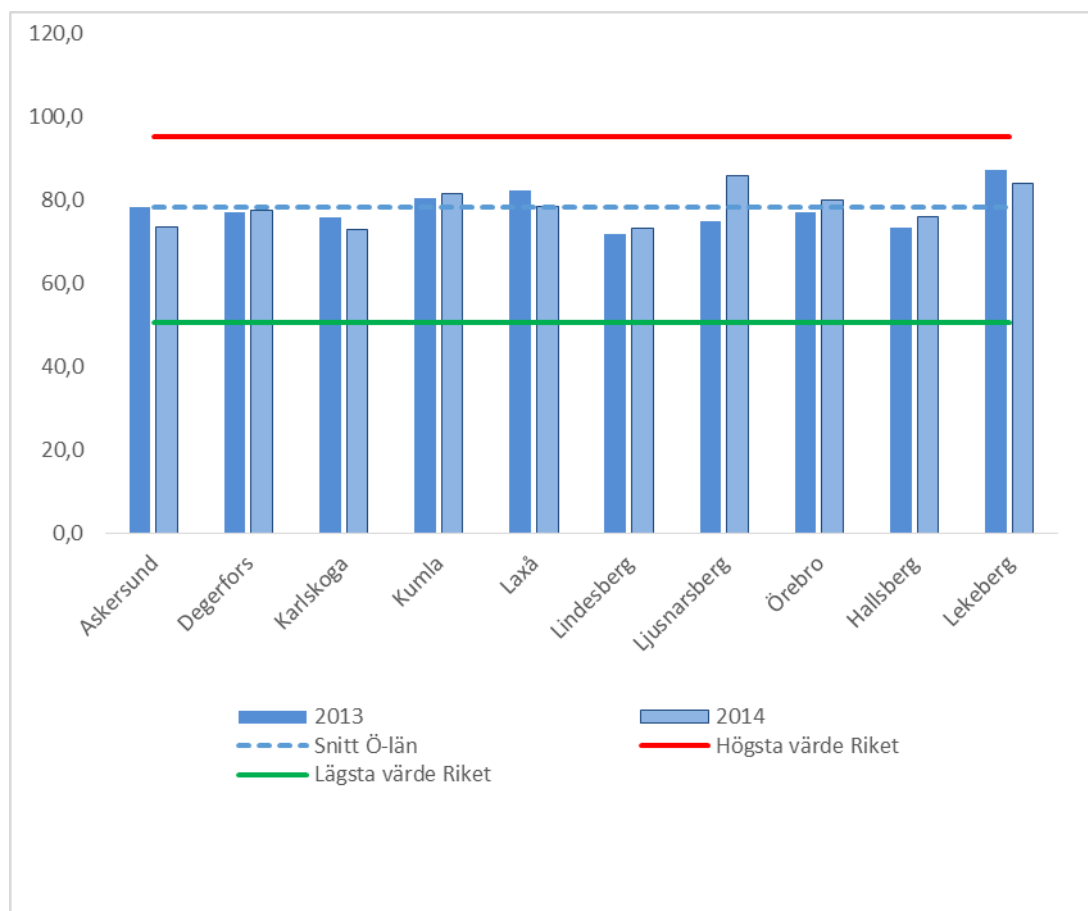
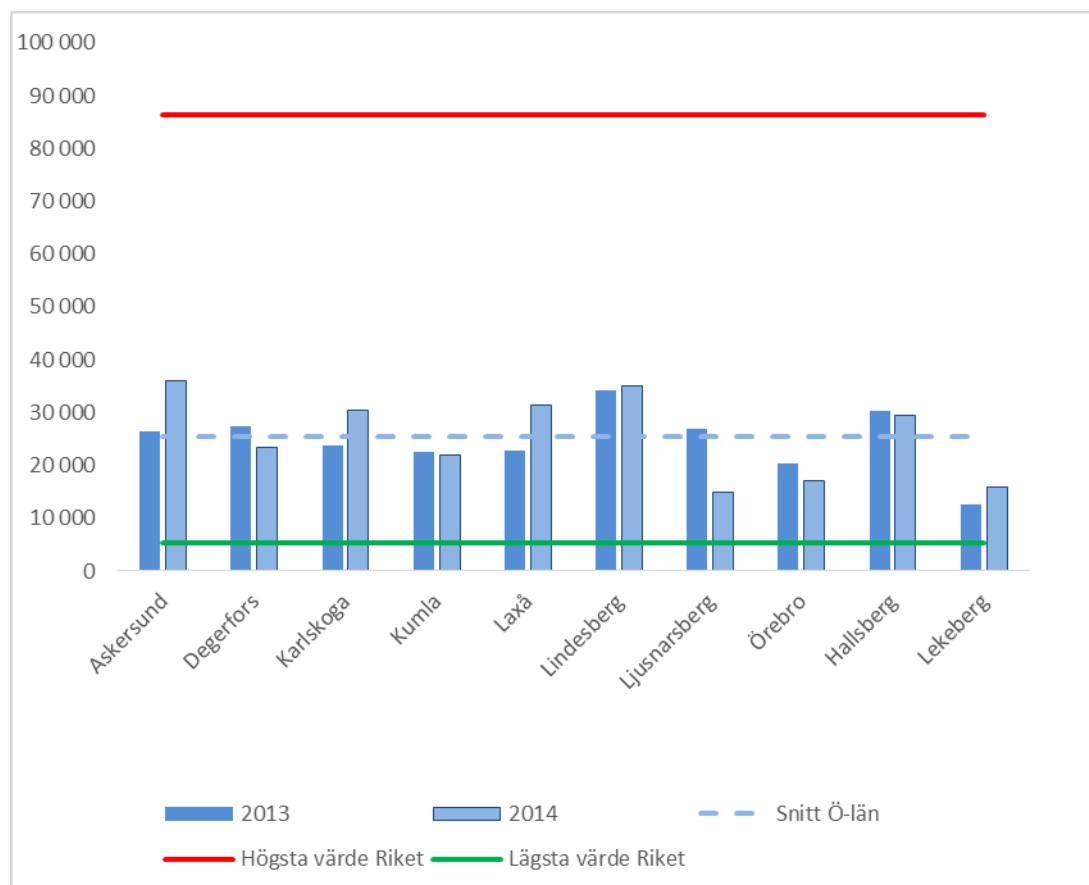


Diagram 9. Kostnad för de elever som inte fullföljer ett gymnasieprogram



Kommentar

Varje extra år som eleverna går i gymnasieskolan är en stor kostnadsdrivare, varför ambitionen är att alla elever ska klara gymnasiet på maximalt fyra år. Detta lyckas gymnasieeleverna folkbokförda i Ljusnarsberg och Lekeberg bäst med, sämst lyckas elever folkbokförda i Karlskoga och Lindesberg. Bäst förbättring visar eleverna i Ljusnarsberg där över 10 procentenheter fler än förra året slutför gymnasiet på maximalt 4 år.

Syftet med måttet "Kostnad för de elever som inte genomför ett gymnasieprogram" är att ge kunskap om hur effektiva de gymnasieutbildningar som kommunens elever tar del av är. Detta är ett utvecklingsnyckeltal. Utvecklingsnyckeltal är i allmänhet nyckeltal som beskriver kvalitet. Utvecklingsnyckeltal innebär att det är ett nyckeltal som kanske inte tagits fram så länge, eller där kvalitetsgranskningen inte är säkrad, eller där det inte finns en planerad årlig produktion av data. Detta specifika nyckeltal är framtaget genom att kostnaden i kronor per elev multiplicerats med andelen (kvoten) elever som ej fullföljer ett gymnasieprogram inom 4 år (inkl IV). Avser elever folkbokförda i kommunen.

Målet är att ha en så låg kostnad som möjligt. Lägst kostnad bland länets kommuner har Ljusnarsberg och Lekeberg. Högst kostnad har Askersund och Lindesberg. Snittet för riket och Örebro län är relativt lika.

Äldreomsorg

Socialtjänstlagen anger att socialtjänstens verksamhet som rör omsorg om äldre, skall inriktas på att äldre personer får leva ett värdigt liv och känna välbefinnande. Vidare skall socialnämnden i en kommun verka för att äldre människor får möjlighet att leva och bo självständigt under trygga förhållanden och ha en aktiv och meningsfull tillvaro i gemenskap med andra.

Särskilt boende i denna redovisning definieras som individuellt behovsprövat boende som ges med stöd av Socialtjänstlagen för personer som är 65 år eller äldre. Särskilt boende är exempelvis boende på ålderdomshem, servicehus, sjukhem och gruppboende.

Hemtjänsten är en omfattande och väsentlig verksamhet i stödet till de äldre i hemmet. Innehållet i hemtjänsten har med tiden förändrats samtidigt som behoven hos de äldre har förändrats och måste också ses utifrån den äldres perspektiv. Hemtjänstens insatser styrs i utifrån av gällande lagstiftning och då främst Socialtjänstlagen, lagen om stöd och service till vissa funktionshindrade samt hälso- och sjukvårdslagen.

Särskilt boende

Det är kommunens ansvar att inrätta särskilda boendeformer för service och omvårdnad för äldre människor.

Nätverket har undersökt och jämfört följande mått inom särskilt boende:

- **Hur lång är väntetiden i snitt (dagar) i respektive kommun för att få plats på ett äldreboende från ansökan till erbjudande om plats?**
- **Jämförelse mellan åren 2013 och 2014 har skett.**

Måttet syftar till att ge kunskap om kommunernas förmåga att planera tillgång till platser i förhållande till behov. Måttet visar genomsnittlig väntetid i dagar från ansökningsdatum till erbjudet inflyttningsdatum avseende särskilt boende inom äldreomsorgen.

- **Vad kostar en plats i respektive kommuns särskilda boende?**

Syftet med måttet är att bedöma den enskilda kommunens kostnad jämfört med andra kommuners kostnad för särskilt boende samt kostnaden gentemot önskvärd kvalitet.

- **Hur nöjda är brukarna i respektive kommun med sitt särskilda boende?**

Syftet med måttet är att få vetskap om hur brukarna, det vill säga de boende i särskilt boende, i respektive kommun värderar sitt boende. Måttet grundar sig på Socialstyrelsens nationella brukarundersökning inom äldreomsorgen och avser andelen som svarat "Mycket nöjd" eller "Ganska nöjd" på frågan "Hur nöjd eller missnöjd är du sammantaget med ditt äldreboende?"

- **Vilket serviceutbud finns inom respektive kommuns särskilda boende?**

Syftet med måttet är att ge kunskap om kommunernas serviceutbud utifrån ett antal indikatorer (avlidna som hade någon närvarande vid dödsögonblicket, erbjudande av daglig utevistelse, dagligt erbjudande av tid utifrån egna önskemål, möjlighet till internetuppkoppling i det egna rummet, servering av kvälls-/nattmål, rätt att själv välja tid för nattvila, rätt att själv välja tid för uppstigning på morgonen, erbjudande av organiserade och gemensamma aktiviteter vardagar och helger, erbjudande om sammanboende med ake/maka samt erbjudande till närstående till eftersamtal) som har stor betydelse för de äldre inom särskilt boende. Resultaten är andel i procent.

Resultat

Diagram 10. Väntetid till särskilt boende

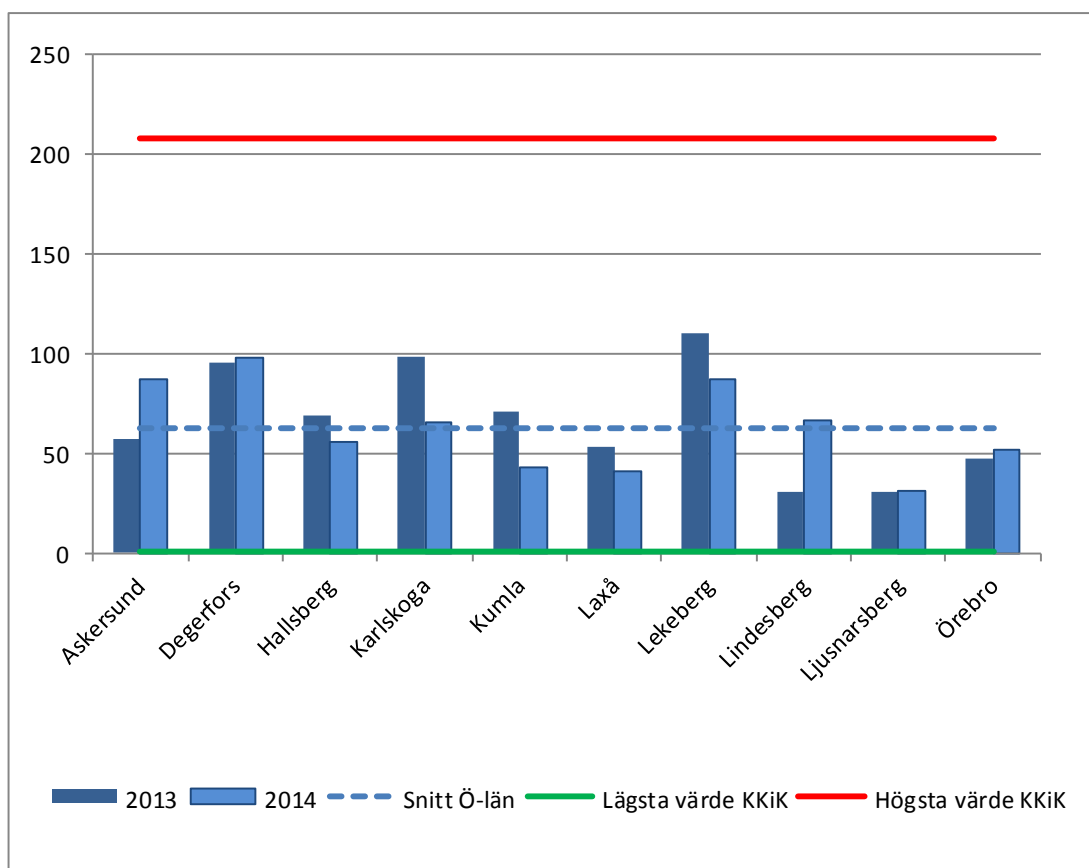


Diagram 11. Andel brukare (procent) som är ganska eller mycket nöjda med sitt särskilda boende/kostnad per brukare

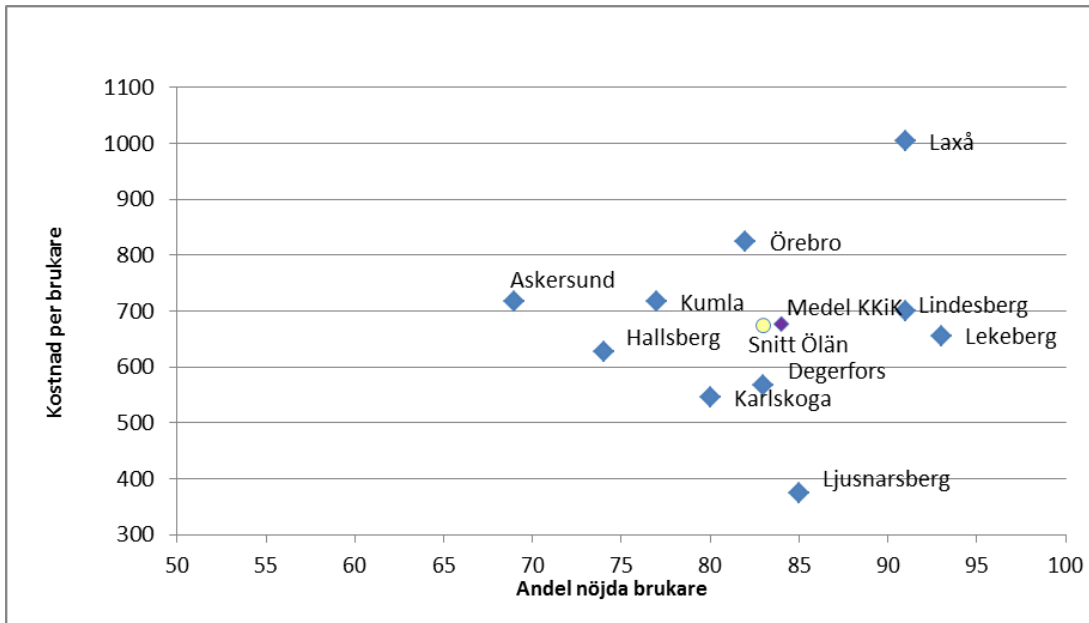


Diagram 12. Vilket serviceutbud finns inom särskilt boende

	Askersund	Degerfors	Hallsberg	Kumla	Karlskoga	Laxå	Lekeberg	Lindesberg	Ljusnarsberg	Örebro	Snitt
Avlida som hade någon närvarande vid dödsögonblicket	92	92	91	95	87	89	100	94	77	93	91
Boendeplatser i säbo där den äldre erbjuds daglig utevistelse	79	100	100	54	100	100	100	26	100	93	85
Boendeplatser i säbo där den äldre erbjuds tid utifrån sina egna önskemål dagligen	76	0	0	24	54	0	100	26	0	92	37
Boendeplatser i säbo där den äldre har möjlighet till internetuppkoppling i det egna rummet/lägenheten	0	100	0	11	18	0	100	0	33	5	27
Boendeplatser i särskilt boende där den äldre serveras kvälls-/nattmål	100	100	100	100	100	100	100	100	100	92	99
Boendeplatser i säbo där den äldre själv kan välja tid för nattvila	100	100	100	65	94	100	100	100	100	100	96
Boendeplatser i säbo där den äldre själv kan välja tid för uppstigning på morgonen	100	100	100	65	91	100	100	100	100	100	96
Boendeplatser i säbo som erbjuder minst en organiserad och gemensam aktivitet per dag under helgen	0	0	9	7	3	0	46	0	0	71	14
Boendeplatser i säbo som erbjuder minst två organiserade och gemensamma aktiviteter under vardagar	0	0	100	18	12	0	0	26	100	73	33
Boendeplatser i säbo som erbjuder sammanboende för make/maka	34	100	100	50	9	100	100	0	100	51	64
Närstående till avlidna som erbjudits ett eftersamtal	77	61	83	53	77	-	71	55	37	89	60
Andel av maxpoäng	60	68	71	49	59	54	83	48	68	78	64

Förklaring till färgerna



Kommentar

Kommunernas väntetid i snitt till särskilt boende, diagram 10, har i Örebro län gått ner med ca 5% från 66 dagar till 63 dagar. I årets analys gör vi en jämförelse mellan år 2013 och 2014. I fyra av tio kommuner har väntetiden ökat: Askersund, Degerfors, Lindesberg och Örebro. I fem kommuner har väntetiden gått ner: Hallsberg, Karlskoga, Kumla, Laxå och Lekeberg. I Ljusnarsberg var väntetiden oförändrad mellan åren 2013 och 2014, 31 dagar.

Man kan dela in kommunernas väntetid i tre grupper. Första gruppen innehåller Kumla, Laxå, Ljusnarsberg och Örebro med väntetid under eller lika med rikssnittet på 52 dagar. Andra gruppen utgörs av Hallsberg, Karlskoga och Lindesberg med väntetid på 56, 65 respektive 66 dagar. En tredje grupp med längst väntetid utgörs av Askersund, Degerfors och Lekeberg, vilka har mellan 87 och 98 väntedagar. Skillnaden är således stor mellan Ljusnarsberg å ena sidan och Lekeberg å andra sidan, nämligen 56 dagar. Störst minskning av väntetid i antalet dagar har Karlskoga med 33 dagar från 98 till 65. Störst ökning av väntetid i antalet dagar har Lindesberg med 35 dagar från 31 till 66.

Bland de kommuner som deltar i KKiK är lägsta värdet 1 dag väntetid och den längsta väntetiden 208 dagar, medelvärdet är 52 dagar. Utifrån det sistnämnda är det bara Kumla, Laxå och Ljusnarsberg som understiger detta antal dagar.

I diagram 11 kan man se att kommunerna som är med i KKiK är snittet för nöjd kundindex på 84% (2014) och att kostnaden per brukare i äldreboenden är 677 tkr (2013). Örebro läns snittsiffor är 83% respektive 674 tkr.

Högst kostnad per plats har Laxå (1005 tkr) men nöjdhetsgraden är också nästan i länstopp med 91 procent. Inom Laxå kommun har en analys av den höga kostnaden per brukare i äldreboende konstaterat att personalkostnader redovisats på fel typ av verksamhet. Kommunen har nu tagit hänsyn till detta i Räkenskaps-schemat (RS) för år 2014 vilket kommer medföra en betydligt lägre kostnader per brukare från 2014 och framöver.

Högst nöjdhetsgrad har Lekeberg med 93 % med en kostnadsnivå per brukare under rikssnittet, 656 tkr mot 677 tkr. Även Lindesberg har en hög nöjdhetsgrad på 91% mot en kostnadsnivå på 700 tkr. Askersund har även en relativt hög kostnad (718 tkr) men lägst andel som är nöjda eller ganska nöjda med sitt boende (69%). Bäst sammantaget resultat uppnår återigen Ljusnarsberg, tämligen låg kostnad (375 tkr) och en hög nöjdhetsgrad (85%). Bland de redovisade kommunerna kan ses att det inte går att dra slutsatsen att mer ekonomiska resurser per automatik innebär en större tillfredsställelse bland de boende.

Diagram 12 visar att det fortfarande är inte är särskilt utbrett med utbyggnaden av internet-uppkoppling till det egna rummet. Vidare är det fortsatt klen med organiserade och gemensamma aktiviteter såväl helger som vardagar. Positivt resultat finns i princip för samtliga kommuner angående kvälls-/nattmål, nattvila och uppstigning på morgonen. Bästa resultat sammantaget uppnår Lekeberg och Örebro. Lägst resultat har Lindesberg och Kumla.

Väsentligt med resultaten i diagram 12 är att avgöra vilken eller vilka indikatorer som den enskilda kommunen anser vara av värde att satsa på för att uppnå en högre kvalitet, det är en subjektiv bedömningsfråga om samtliga presenterade indikatorer har samma tyngd.

Hemtjänst

Det är ett ansvar för varje kommuns socialtjänst att besluta om vilka insatser som respektive individ är i behov av utifrån gällande lagstiftning.

- **Vilket omsorgs- och serviceutbud har hemtjänsten finansierad av kommunen?**

Målet med måttet är att ge kännedom om omsorgs- och serviceutbud i hemtjänst som är finansierad av kommunen och vilka prioriteringar som har gjorts. Resultatet sammanställs av respektive kommun utifrån de lokala riktlinjer för hemtjänsten som finns i kommunen. Redovisningen avser 2014. Där resultaten redovisas med en siffra, anges under respektive variabel förekommande svarsalternativ.

- **Omsorgs- och serviceutbud inom hemtjänsten, andel av maxpoäng**

Denna indikator är en sammanvägning av samtliga utbudsformer som redovisats i föregående indikator. Samtliga värden räknas samman där ja-svar ger ett poäng och ett nej-svar ger noll poäng. Maximala antalet poäng uppgår då till 33. Det antal poäng som respektive kommun uppnår relateras till det maximala antalet poäng i form av en procentsats. Redovisningen avser 2013 och 2014.

- **Hur nöjd är brukarna med hemtjänst de erhåller?**

Måttet syftar till att få en uppfattning om hur brukarna värderar sin hemtjänst. Undersökningen genomförs årligen av Socialstyrelsen Sveriges Kommuner och Landsting (SKL) och resultatet redovisas i SKL:s rapport "Öppna Jämförelser". Här har brukarna haft möjlighet att svara på hur nöjd man är med olika delar av hemtjänsten, med måtten "Mycket nöjd" eller "Ganska nöjd". De som har svarat "Ingen åsikt" har räknats bort. Redovisningen avser 2013 och 2014.

I diagram 16 görs sambandsredovisning mellan kostnaden per brukare 2013 och hur nöjda brukarna är med hemtjänsten 2014. Kostnaden per brukare inom hemtjänsten anges som kronor i snitt per brukare. Uppgifterna kommer från "Vad kostar verksamheten i din kommun" (VKV).

Resultat

Diagram 13. Omsorgs- och serviceutbud hemtjänsten 2014

	Asker- sund	Deger- fors	Halls- berg	Karl- skoga	Kumla	Laxå	Leke- berg	Lindes- berg	Ljusnar- sberg	Öre- bro
Hemtjänsttagaren erbjuds att välja man eller kvinna för personlig hygien,	Nej	Nej	Ja	Ja	Ja	Nej	Nej	Nej	Nej	Ja
Hemtjänsttagaren erbjuds att välja tid för insats,	Ja	Nej	Ja	Ja	Ja	Ja	Ja	Ja	Nej	Ja
Hemtjänsttagaren erbjuds dagligvaruinköp, (>En gång/vecka=3/ En gång/vecka=2/ <En gång/vecka=1/ Ingår inte=0)	2	2	2	2	2	2	3	2	2	3
Hemtjänsttagaren erbjuds dusch två gånger eller mer per vecka,	Nej	Ja	Ja	Ja	Ja	Ja	Ja	Ja	Ja	Ja
Hemtjänsttagaren erbjuds enklare matlagning i bostaden	Nej	Ja	Nej	Ja	Ja	Ja	Ja	Ja	Nej	Ja
Hemtjänsttagaren erbjuds ledsagarservice, (>En gång/månad=3/ En gång/månad=2/ <En gång/månad=1/ Ingår inte=0)	3	2	3	3	0	3	3	3	3	3
Hemtjänsttagaren erbjuds möjligheten att följa med vid dagligvaruinköp,	Ja	Nej	Nej	Ja	Ja	Ja	Nej	Ja	Nej	Ja
Hemtjänsttagaren erbjuds promenader, (>En gång/vecka=3/ En gång/vecka=2/ <En gång/vecka=1/ Ingår inte=0)	2	3	0	2	3	3	3	3	2	3
Invånare 65 + erbjuds service som t.ex. gräs-klippning, snöskottning eller fixartjänst, (Ja=2/ Någon=1/ Ingen=0)	0	2	2	1	0	2	2	2	2	2
Hemtjänsttagaren erbjuds städning, frekvens (En gång i veckan=3/ Varannan vecka=2/ Var tredje vecka=1/ Ingår inte=0)	1	1	1	1	1	1	1	1	1	3
Hemtjänsttagaren erbjuds städning, omfattning (>Två r.o.k.=3/ Två r.o.k.=2/ Ett r.o.k.=1/ Ingår inte=0)	2	2	2	2	2	2	2	2	2	3
Hemtjänsttagaren erbjuds tvätt, frekvens (En gång i veckan=3/ Varannan vecka=2/ Var tredje vecka eller mer sällan=1/ Ingår inte=0)	1	2	3	2	1	3	3	1	1	3
Hemtjänsttagaren erbjuds vid behov trygghetsringning/telefonservice,	Ja	Nej	Ja	Ja	Nej	Ja	Ja	Ja	Ja	Nej
Hemtjänsttagaren erbjuds välja personal som talar hemtjänsttagarens språk,	Nej	Nej	Nej	Ja	Nej	Nej	Nej	Nej	Ja	Ja
Invånare 65+ år erbjuds social dagverksamhet, (Vardag+helg=2/ Vardag=1/ Ingår inte=0)	1	1	1	1	0	1	0	1	1	1
Invånare 65+ år med demenssjukdom erbjuds biståndsbedömd dagverksamhet vid behov,	1	1	1	1	1	1	1	1	1	2
Invånare 65+ år med syn- och hörselskada erbjuds stöd och rådgivning vid behov,	Ja	Nej	Nej	Ja	Nej	Ja	Ja	Nej	Ja	Ja

Kommentar

Omsorgs- och serviceutbudet enligt diagram 13 ger vid handen att det största och bredaste utbudet generellt finns i Örebro kommun. Visst utbud är Örebro kommun ensam om i länet, städning en gång i veckan och erbjudande om biståndsbedömd dagverksamhet vardagar och helger för invånare 65 år eller äldre med demenssjukdom. Örebro och Lekebergs kommuner är även de enda två kommunerna som erbjuder dagligvaruinköp mer än en gång i veckan. Utmärkande eventuella utvecklingsområden ur ett regionalt perspektiv finns för Askersunds kommun vad gäller erbjudande till hemtjänsttagare om dusch två gånger eller fler per vecka, erbjudande av ledsagarservice till hemtjänsttagare i Kumla kommun samt erbjudande av promenader för hemtjänsttagare i Hallsbergs kommun. Variationerna mellan kommunerna vad gäller omsorgs- och serviceutbudet får antas utgöra skillnaderna i prioriteringarna av utbud.

Diagram 14. Omsorgs- och serviceutbud inom hemtjänsten, andel (%) av maxpoäng

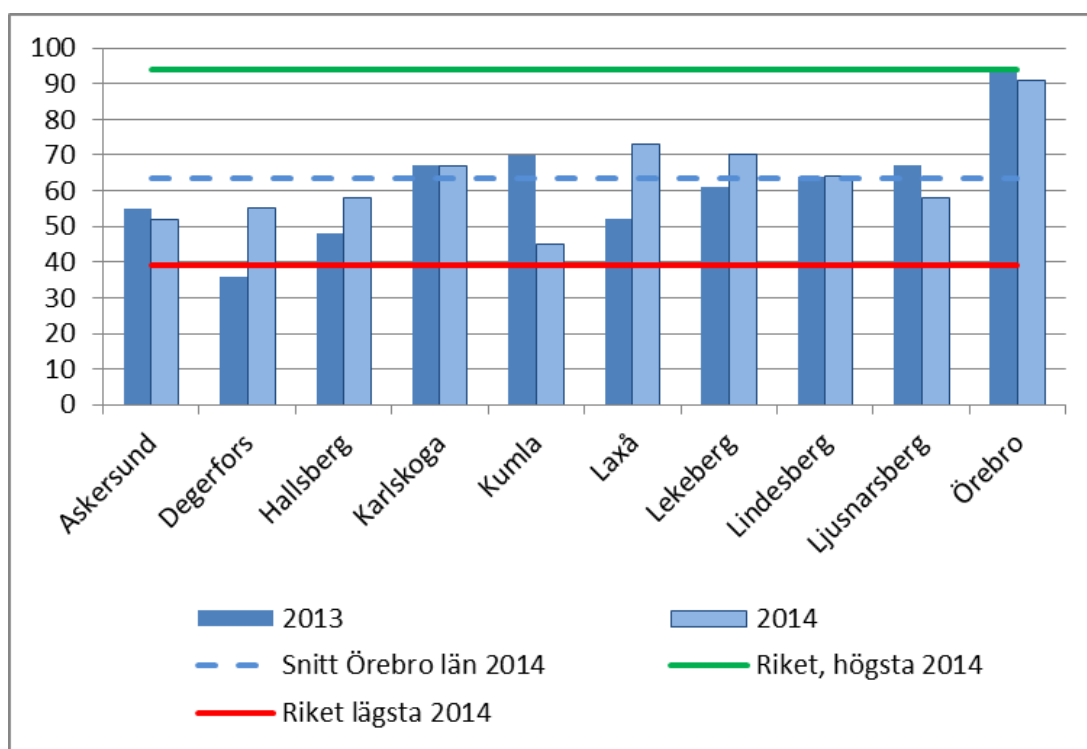


Diagram 15. Andel (%) brukare som är ganska/mycket nöjda med sin hemtjänst

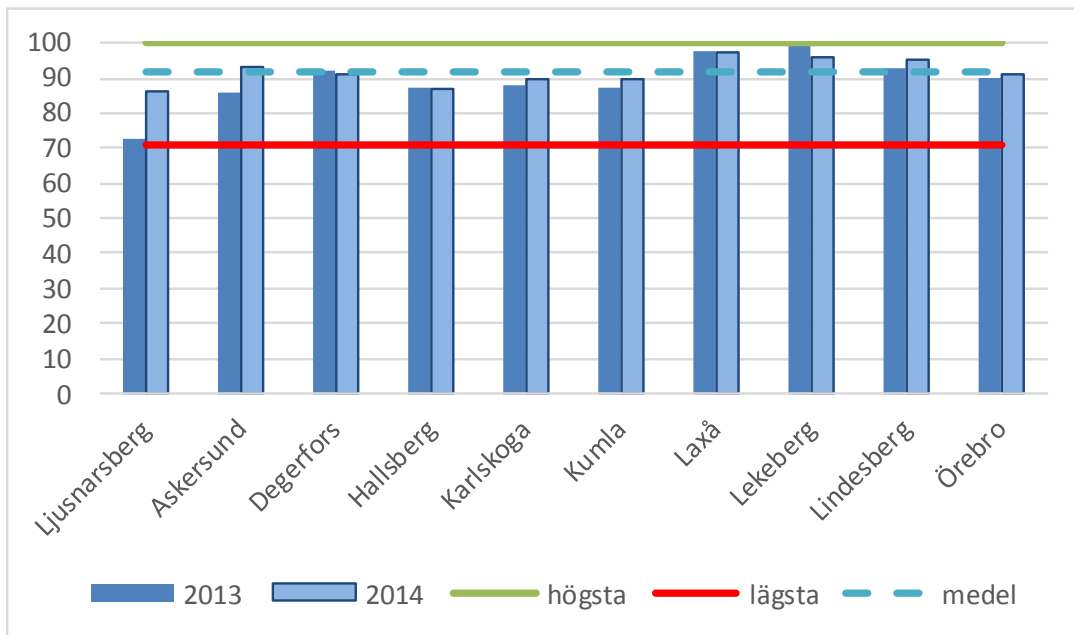
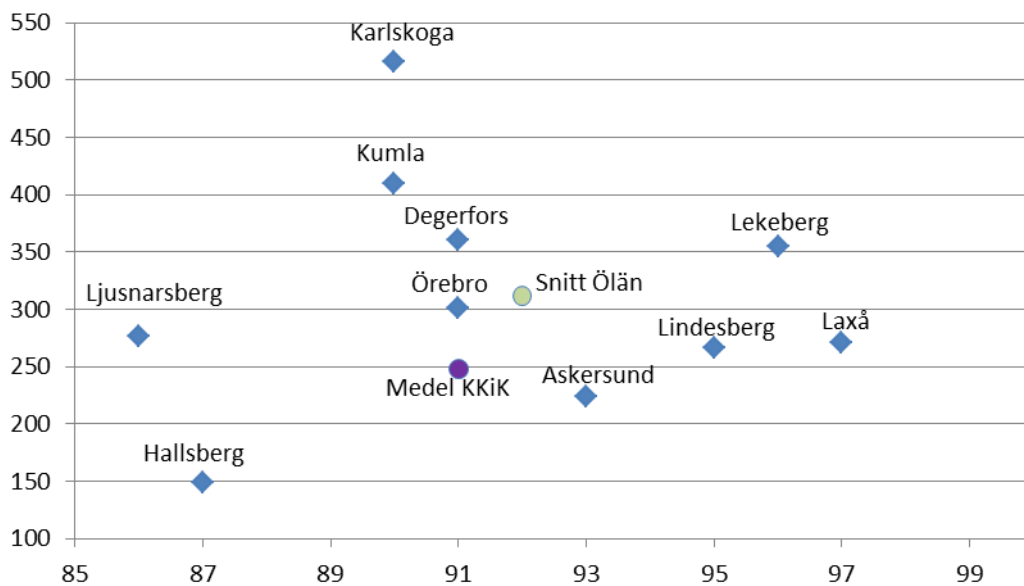


Diagram 16. Samband mellan kostnad per brukare 2013 och hur nöjda brukarna är med hemtjänsten 2014



Kommentar

Diagram 14, omsorgs- och serviceutbud redovisat som andel av maximalt antal poäng, bekräftar vad som konstaterats i diagram 13. Utbudet i Örebro kommun överstiger länets övriga kommuner markant, 18 procentenheter större andel av det maximala poängantalet i Örebro kommun än nästkommande kommun Laxå. Försiktighet skall dock göras i tolkningen av diagrammets resultat, det maximala antalet poäng är endast 33, vilket gör att varje enskilt poäng motsvarar tre procentenheter.

Intressant är förändringen mellan de två redovisade åren där Laxå kommun ökar med 21 procentenheter, Degerfors kommun med 19 procentenheter och Hallsbergs kommun med tio procentenheter medan Kumla kommun minskar med 25 procentenheter. Här skall dock iakttas att det är enbart differensen mellan två år som finns presenterat, längre fram när en längre tidsserie kan redovisas, kan förhoppningsvis tendenser skönjas.

Nöjdhetsgraden, som redovisas i diagram 15, visar sig 2014 vara mellan 86 och 97 procent i länets kommuner. Några dramatiska förändringar kan inte ses mellan åren, den största ökningen, plus 13 procentenheter i Ljusnarsbergs kommun, skall relateras till det totalt sett lilla antalet brukare. Det positiva med redovisningen är de generella goda resultaten för Örebro län, snittet är 92 procent.

Diagram 16 kombinerar kostnad per brukare 2013, lodrätt axel, och andel brukare som är ganska/mycket nöjda med sin hemtjänst 2014, vågrätt axel. Flera intressanta resultat redovisas i detta diagram. Ett är den oerhört stora skillnaden i kostnad per brukare mellan kommunerna, där ytterligheterna utgörs av Hallsberg, 149 000 kronor per brukare, och Karlskoga, 516 000 kronor per brukare. Vidare är snittet kostnad per brukare i Kommunens kvalitet i korthet (KKiK) 248 000 kronor medan Örebro läns snitt är 313 000 kronor per brukare.

Sambandet hög kostnad per brukare och stor andel ganska/mycket nöjda brukare bekräftas inte av diagrammet, högst andel ganska/mycket nöjda brukare finns i Laxå kommun medan kostnaden är 271 000 kronor per brukare. I Karlskoga kommun, som har Örebro läns högsta kostnad per brukare, 516 000 kronor, är det 90 procent av brukaren som är ganska/mycket nöjda med hemtjänsten. Detta kan även relateras till Askersunds kommun där 93 procent av brukarna är ganska/mycket nöjda med hemtjänsten till en kostnad av 224 000 kronor per brukare, det vill säga en större andel ganska/mycket nöjda brukare än Karlskoga kommun medan kostnaden per brukare är mindre än hälften av den i Karlskoga kommun.

KKiK 2014

