



Budget 2015

Verksamhetsplan 2015-2017

Bild på framsidan

Fotograf: Mariel Nurisalo

Motiv: Tivedstorp

Bilden är beskuren

Innehållsförteckning

Beslut i Kommunfullmäktige	4
1 Majoriteten har ordet	5
1.1 Uppdrag	6
1.2 Uppdrag till kommunstyrelsen	6
1.3 Uppdrag till BUN	6
1.4 Uppdrag till SON.....	6
2 Laxå kommuns organisation.....	7
2.1 Organisationsschema	7
2.2 Mandatfördelning i kommunfullmäktige	7
3 Laxå kommuns styrning.....	8
3.1 Styrmodell	8
3.2 Europa 2020-strategin	10
3.3 Vision	11
3.4 Övergripande mål kommunstyrelsen.....	12
3.5 Övergripande mål riktade till barn- och utbildningsnämnden.....	15
3.6 Övergripande mål riktade till social- och omsorgsnämnden.....	17
4 Laxå kommuns ekonomi	18
4.1 Uppföljning	19
5 Utdebitering i Laxå kommun.....	20
6 Budget 2015 och ekonomisk plan 2016 - 2017	21
6.1 Verksamheternas nettokostnad.....	22
6.2 Avskrivningar	22
6.3 Finansnetto	23
6.4 Årets resultat.....	23
6.5 Balansräkning	23
6.6 Kassaflödesanalys	24
7 Finansiella mål.....	26
8 Driftbudget 2015	28
9 Investeringsbudget 2015	29

Beslut i Kommunfullmäktige

- Förslag till *Budget och verksamhetsplan 2015 - 2017* antas.
- Styrelsen och nämnderna ska senast i mars 2015 upprätta budget och verksamhetsplan för perioden.
- Enheter som har behov av att använda vikarier ska budgetera för detta.
- Alla nämnder ska avsätta en planeringsreserv motsvarande 1 % av tilldelad budgetram för att kunna möta eventuella oförutsedda behov.
- Investeringsbudgeten fastställs. Medel fördelade för senare beslut i kommunstyrelsen ska fördelas utifrån lagkrav och säkerhet.
- Internräntan för 2015 fastställs till 4 %.
- Lönepotten avsatt för budgetårets löneökningar fördelas utifrån faktisk löneökning och beslutas av kommunstyrelsen.

1 Majoriteten har ordet

Partierna i Ett bättre Laxå (KD, M, C, MP och FP) vann tillsammans majoritet vid valet i september 2014. Utifrån valsegern och de förväntningar som finns på den nya majoriteten vill vi tillsammans skapa en förändring i Laxå kommun. Vi ser framför oss en kommun som har en positiv ekonomisk tillväxt, en ökande befolkning och verksamheter som har en god kvalitet och därigenom uppfyller invånarnas förväntan.

Vi kommer inte att klara allt under några få år, att få en förändring i Laxå kommun efter decennier av tillbakagång kommer troligen att kräva mer än en mandatperiod, men vi börjar arbetet med denna *Budget och verksamhetsplan 2015 – 2017*.

Under 2015 har majoriteten för avsikt att

- utreda för en eventuell återstart av åk 4-6 (delvis eller helt) i Finnerödja skola
- påbörja utredning och plan, enligt tidigare beslut i fullmäktige, för kollektivtrafiken inom kommunen, inkl. tågstopp i Finnerödja och Hasselfors
- planera för införandet av Lagen om Valfrihet, LOV
- utreda att utöka med förskoleklass i Hasselfors.

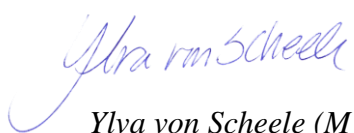
Vi kommer att tillsammans att ta ansvar för denna förändring och kommer även att söka ökat samarbete med kommunens föreningar och företag för att tillsammans skapa ett bättre Laxå.



Bo Rudolfsson (KD)
kommunstyrelsens ordf.



Sara Pettersson (MP)
Kommunstyrelsens vice ordf.



Ylva von Scheele (M)



Arne Augustsson (C)



Gunnar Tingö (FP)

1.1 Uppdrag

På uppdrag från kommunstyrelsen har Projekt Laxå 2020 genomförts under år 2014. Syftet med projektet var att ta fram underlag för beslut om förändringar och mål som leder till att Laxå kommun har en långsiktigt hållbar ekonomi och verksamhet senast år 2020.

Med detta mål som utgångspunkt ger kommunfullmäktige följande uppdrag till styrelse och nämnder:

1.2 Uppdrag till kommunstyrelsen

Kommunstyrelsen får i uppdrag att

- utreda möjligheterna att förändra den politiska organisationen, senast i och med nästa mandatperiod
- ta fram ett beslutsförslag för att begära hos direktionen i Nerikes Brandkår att Finnerödja deltidstation omvandlas till ett räddningsvårn.

1.3 Uppdrag till BUN

Barn- och utbildningsnämnden får i uppdrag att

- bemanna förskolorna utifrån erhållen standardkostnad *
- erbjuda intressenter att driva förskolorna i Hasselfors och Tived i alternativt regi
- utreda sammanslagning av fritidshemmen i Laxå tätort.
- utreda för en eventuell återstart av åk 4-6 (delvis eller helt) i Finnerödja skola
- utreda att utöka med förskoleklass i Hasselfors.

*Med standardkostnad menas den kostnad förskolan bör klara utifrån antal barn och strukturen i kommunen.

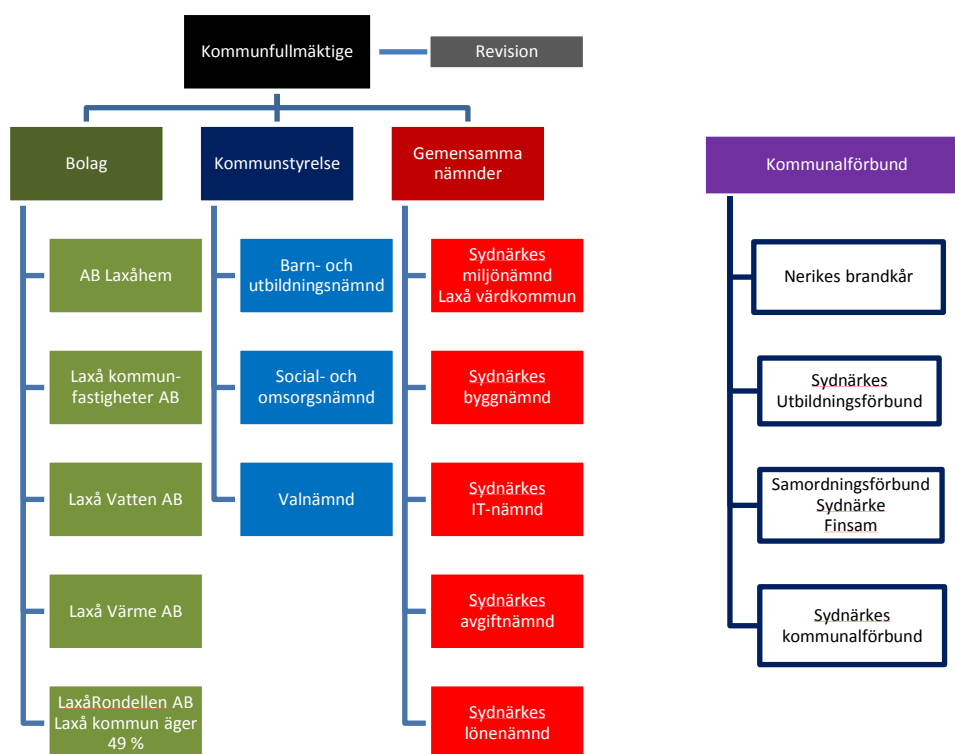
1.4 Uppdrag till SON

Social- och omsorgsnämnden får i uppdrag att

- utreda effektivisering och behov av särskilt boende för äldre, demensboende och seniorboende, gemensamt centralt tillagningskök för äldreomsorgen, minskning av antal chefer
- utreda överföring av verksamheten till alternativ utförare och därmed avveckling av Ester (boende för ensamkommande barn)
- utred en organisation om hemtjänstgrupperna till en enhet
- införa en gemensam personalorganisation för boendena enligt LSS
- inrätta en gemensam utslussorganisation för ensamkommande ungdomar.

2 Laxå kommuns organisation

2.1 Organisationsschema



2.2 Mandatfördelning i kommunfullmäktige

Majoriteten (16 mandat)

Kristdemokraterna	6 mandat
Nya Moderaterna	4 mandat
Centerpartiet	3 mandat
Miljöpartiet	2 mandat
Folkpartiet	1 mandat

Oppositionen (15 mandat)

Socialdemokraterna	10 mandat
Vänsterpartiet	3 mandat
Sverigedemokraterna	2 mandat

3 Laxå kommuns styrning

3.1 Styrmodell

Laxå kommuns styrmodell har som syfte att producera verksamhet med högsta kvalitet utifrån de resurser som finns till förfogande.

Med styrning i Laxå kommun menas alla åtgärder som vidtas för att påverka agerandet i en viss riktning. Syftet med styrningen är att verksamheten ska utvecklas mot högsta möjliga kvalitet med tillgängliga resurser. Styrningen utgår från kommunens vision, gällande lagstiftning och nationella mål.

Kommunfullmäktige styr genom fastställda övergripande mål. De ekonomiska ramarna är medel för att nå målen.

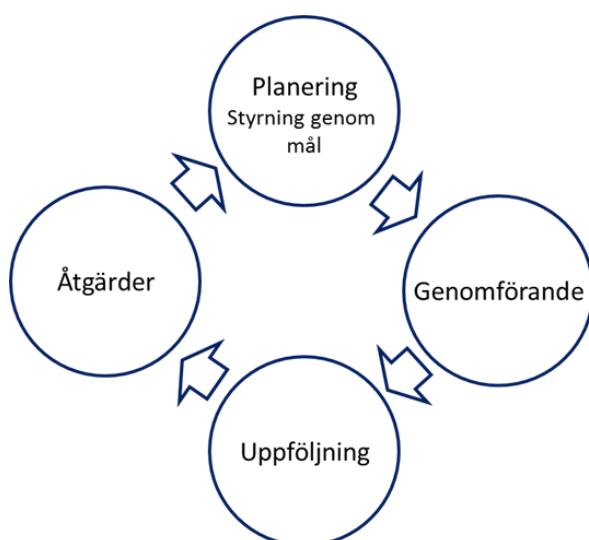
Det ska gå att följa kommunfullmäktiges övergripande mål till den enskilda arbetsplatsen eller enheten.

Det är respektive nämnd/verksamhet som är ansvarig att ta fram detaljerade mål med tillhörande plan med aktiviteter som gör att nämnden/verksamheten når kommunfullmäktiges övergripande mål.

Övergripande mål och andra underliggande mål ska i möjligaste mån vara tydliga, mätbara, tidssatta och realistiska. Övergripande mål kan sättas på längre sikt än ett år.

Kommunens vision och kommunfullmäktiges mål ska vara kända av alla medarbetare.

Laxå kommuns verksamhetsplan innehåller kommunens mål och budget för nästkommande år. I budgeten ges verksamheterna sina ekonomiska ramar.



Laxå kommuns styrmodell för systematiskt förbättringsarbete.

Mål på olika nivåer

Laxå kommuns styrmodell bygger på fyra olika nivåer:

1. Laxå kommuns vision
2. Kommunfullmäktiges övergripande mål
3. Mål för respektive nämnd/verksamhet
4. Planer med aktiviteter för att nå nämndernas mål

Laxå kommuns vision

Visionen pekar ut riktningen för Laxå kommun. Alla mål sätts för att nå visionen.

Kommunfullmäktiges övergripande mål

Kommunfullmäktiges mål antas i samband med verksamhetsplanen. De är övergripande och sätts över flera år. De övergripande målen bör tydligt kopplas till kärnverksamheten, till exempel skolresultat. Antalet mål bör begränsas.

Nämndmål

Varje nämnd antar mål som leder till att kommunfullmäktiges övergripande mål nås. De ska vara mätbara och tidssatta, men kan sättas på kortare tid, till exempel ett år. Nämndmålen kan vara fler än KFs övergripande mål för verksamheten.

Planer

På nämndnivå fastställs planer för att nå nämndmålen. Varje plan innehåller en eller flera aktiviteter som tillsammans leder till att nämndmålet nås.



Kommunhuset i Laxå tätort, fotograf Jan-Åke Karlsson

3.2 Europa 2020-strategin

Europa 2020 är EU:s tillväxtstrategi. Med stöd av tillväxtstrategin ska EU bli en smart och hållbar ekonomi för alla. Strategin ska hjälpa EU och medlemsländerna att uppnå hög sysselsättning, god produktivitet och stor social sammanhållning.



Utvecklingsstrategin för Örebroregionen (RUS) är en gemensam vägvisare för regionens framtidsarbete och den tar sitt avstamp ur Nationell strategi för regional tillväxt och attraktionskraft som i sin tur ansluter till Europa 2020-strategin. Utvecklingsstrategin fokuserar på fyra utvecklingsområden:



På samma sätt ansluter Laxå kommuns verksamhetsplan till Utvecklingsstrategin för Örebroregionen och EU:s tillväxtstrategi. Flera av verksamhetsplanens övergripande målen är direkt kopplade till mål i dessa strategidokument. Därför finns det en röd tråd, från Europa 2020-strategin till aktiviteter i våra verksamheter. Aktiviteter som gör att vi når våra mål men också bidrar till att vi når EU:s mål.

3.3 Vision

”Laxå kommun ska vara ett attraktivt boendialternativ med goda kommunikationer och ha ett offensivt näringsliv, ett attraktivt föreningsliv och en professionell kommunal organisation i dynamisk samverkan till nytta för medborgarna.”

Visionen ska genomsyra alla kommunens verksamheter och de övergripande målen leder till att vi på sikt når visionen.



Ridning vid Ösjönäs, fotograf Jan-Åke Karlsson

3.4 Övergripande mål kommunstyrelsen

Mål för befolkning

Laxå kommuns folkmängd ska öka.

Laxå kommuns folkmängd har sedan 70-talet minskat, men under 2013 skedde ett trendbrott, vi fick för första gången på över 40 år en ökad folkmängd. Under 2014 fortsätter den positiva förändringen och folkmängden 1 november 2014 uppgick till 5 649 invånare vilket är 79 fler än motsvarande datum 2013 och 69 fler än antalet invånare 31 december 2013.

Mål för samhällsbyggnad

Senast år 2020 ska det finnas minst 20 nya bostäder i Laxå kommun.

Folkmängden ökar och för första gången har AB Laxåhem en bostadskö. För att öka attraktiviteten i kommunen är det viktigt att nya och för efterfrågan anpassade bostäder tillskapas i kommunen.

Mål för turism

År 2017 ska antalet gästnätter i Laxå kommun ha stigit till 52 000 per år.

Antalet gästnätter, dvs. antalet nätter som gäster sovit på hotell, vandrarhem, campingplatser mm var för 2013 ca 49 500. Genom samverkan med besöksnäringen ska attraktiviteten för Laxå kommun som turistkommun öka. Detta ger en ökad möjlighet för besöksnäringen att fortsätta utvecklas i en positiv riktning.

Mål 1 för näringslivsarbetet

Senast år 2018 ska Laxå kommun vara bland de 100 högst rankade kommunerna på föreningen Svenskt Näringslivs ranking av näringslivsklimatet.

2014 låg Laxå kommun på 175 plats. Ett av de områden som kommunen måste arbeta mer aktivt med är skolans samverkan med näringslivet.

Mål 2 för näringslivsarbetet

Antalet verksamheter kring torget i Laxå ska öka med minst två stycken till år 2020.

I enlighet med projektet Centrala Laxå 2020, som bygger på samverkan mellan Laxå kommun, fastighetsägare och företagare, är det avgörande för ett levande centrum att torgets attraktivitet ökar så att fler verksamheter etableras.

Mål 3 för näringslivsarbetet

Längs E 20-området ska minst ytterligare en verksamhet etableras till år 2017 och ytterligare en till 2020.

För att utveckla centrala Laxå och samtidigt skapa fler arbetstillfällen är det viktigt att det etableras fler verksamheter längs E 20-området.

Mål för integration

Laxå kommun har som målsättning att hälften av alla kommunplacerade flyktingar väljer att bo kvar i Laxå minst ett år efter att deras etableringsersättning upphör under perioden 2015-2018.

Laxå kommun har under de senaste två åren tagit emot kommunplacerade flyktingar och ensamkommande barn. Detta har bidragit till en positiv befolkningsutveckling och det är viktigt att vi får en bra integration så att så många som möjligt väljer att etablera sig, dvs. fortsätta bo, arbeta, studera och leva i Laxå kommun.

Mål för personal

Laxå kommuns korttidssjukfrånvaro ska sänkas med en dag per anställd och år senast år 2018.

För att få en säkerställd kvalitet och kontinuitet i verksamheterna är det viktigt att korttidssjukfrånvaron minskar. Nuläget vid senast mätning gjord 7 januari 2015 är 5,3 dagar med korttidssjukfrånvaro per anställd. Korttidssjukfrånvaro är i detta fallet sjukfrånvaro kortare än 14 dagar.

Mål för ekonomi

Laxå kommuns kostnad per plats inom omsorgerna ska senast 2018 vara i nivå med genomsnittlig kostnad i landet.

Omsorgsplats	Nuläge (2013)	Genomsnittlig kostnad landet 2013
Förskoleplats	127 390	125 593
Grundskoleplats	115 269	94 031
Gymnasieplats	145 772	115 691
Hemtjänst	271 282	248 127
SÄBO*	1 153 477	759 292
LSS-insatser (kr/inv)	4 766	4 189

* särskilt boende för äldre

För att skapa en stabil ekonomi är det viktigt att intäkterna sätter ramarna för verksamheten. Inom förskolan har vi en kostnadseffektiv verksamhet vilken ska behållas och inom övriga verksamheter måste kostnaden per omsorgsplats minska, då vi ligger över genomsnittliga kostnaderna i landet och/eller vår egen standardkostnad.

Mål för miljö

Laxå kommun ska nå de av kommunfullmäktige fastställda miljömålen enligt fastställd tidsplan (2020 och 2021).

Laxå kommun har 14 övergripande miljömål som ansluter till de nationella miljö kvalitetsmålen (14 av 16 st är relevanta för Laxå kommun). Mer information och länkar nås via kommunens hemsida.

Mål för folkhälsa

Mål för folkhälsa kommer att sättas när nulägesbeskrivningen av folkhälsan är klar under våren 2015.



Sockenstugan, fotograf Jan-Åke Karlsson

3.5 Övergripande mål riktade till barn- och utbildningsnämnden

Mål 1

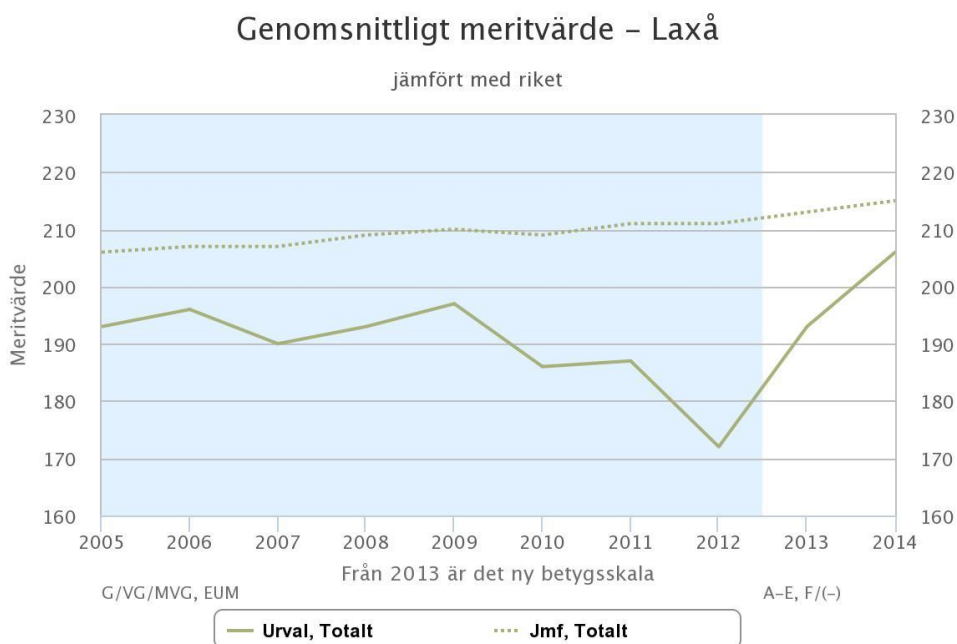
Minst 85 % av eleverna ska senast år 2018 ha behörighet till ett nationellt gymnasieprogram.

Vid senaste läsårsslut juni 2014 var 84 % av eleverna i skolår 9 behöriga till ett nationellt gymnasieprogram.

Mål 2

Meritvärdet i skolår 9 ska senast 2018 vara lägst 216.

Meritvärdet i skolår 9 var i juni 2014 206,4. Meritvärdet har under en längre tid sjunkit, men de senaste två åren har vändning skett.



Mål 3

Minst 95 % av eleverna i grundskolan och samtliga vårdnadshavare i förskolan ska senast år 2018 känna sig trygga.

Vid senaste mätningen 2014 kände sig 96 % av eleverna i skolår 5 sig trygga och 94 % av eleverna i skolår 8. Samtliga vårdnadshavare i förskolan kände sig trygga vid den senaste mätningen.

Mål kultur och fritid

Minst 75 % av kommunens invånare är nöjda eller mycket nöjda med utbudet av kultur- och fritidsaktiviteter i kommunen.

Kommuninvånarna ska ha tillgång till ett brett spektra av kultur- och fritidsaktiviteter av god kvalitet. Laxå kommun är en direktleverantör av kultur- och fritidsaktiviteter till exempel genom biblioteket och våra bad. Men minst lika viktigt är det samarbete kommunen har med föreningar som verkar i Laxå kommun och som också levererar kultur- och fritidsaktiviteter. Samarbetet består bland annat av ekonomiskt stöd.

Genom att via enkät mäta kommuninvånarnas upplevelse av, och utbudet av, kultur- och fritidsaktiviteter ges en bild av nuläget men också en möjlighet att kartlägga brister.



Vargklämman i Tiveden, fotograf Christer Moisanen.

3.6 Övergripande mål riktade till social- och omsorgsnämnden

Mål 1 äldreomsorgen

Personer över 65 år boende i Laxå kommun ska kunna åldras i trygghet med tillgång till en god vård och omsorg och kvalitetsindexet ska senast år 2018 vara 3,8.

Kvaliteten i äldreomsorgen kan styrkas genom flera mått. Laxå kommun har därför valt att skapa ett eget kvalitetsindex med sju mått som redovisas officiellt och därför jämförbarhet med andra kommuner finns. De mått som ingår i kvalitetsindexet är U20402 Fallskador för personer som är 80 år eller äldre, U20460 andel handläggare med adekvat utbildning, U20454 läke-medelanvändningen bland personer som är 75 år eller äldre, U21420 och U23413 nöjd-brukar-index för både hemtjänst och särskilt boende, U20451 bedömd risk för trycksår och U20450 bedömd risk för undernäring. De värderas utifrån en femgradig skala och kvalitetsindexet blir medelvärde av de sju måtten. 2013 uppgick kvalitetsindexet till 3,8 och rikets genomsnitt uppgick till 3,3.

Mål 2 äldreomsorgen

Laxå kommun ska genom att verka för en god folkhälsa bibehålla eller minska andelen över 65 år som har hemtjänst eller bor i särskilt boende.

Antalet äldre i Laxå kommun ökar och det är viktigt att kommunen verkar för en god folkhälsa via till exempel förebyggande verksamhet för att på så sätt säkerställa att de tillgängliga resurserna räcker för att kunna erbjuda en äldreomsorg med god kvalitet. 2013 hade 9,9 % av invånarna över 65 år beviljats hemtjänst eller boende i särskilt boende (N20896), 2012 var siffran 12,9 % och 2011 11,1 %. Snittet i riket var 11,4 % och för jämförbara kommuner 11,8 % för 2013.

Mål IFO, socialpsykiatri och LSS

De som kommer i kontakt med individ- och familjeomsorgen, socialpsykiatri och LSS ska uppleva god tillgänglighet och få ett bra bemötande och andelen personer som känner att personalen lyssnar på dem ska senast 2018 vara 75 %.

Det saknas aktuell statistik för detta mått och en särskild enkät för att mäta detta måste utformas.

4 Laxå kommuns ekonomi

I kommunallagen kapitel 8 § 5 regleras balanskravet, vilket innebär att kommunen ska ha balans mellan resultaträkningens intäkter och kostnader. Detta ska ses som ett led i att ha en god ekonomisk hushållning i sin verksamhet. Eventuella underskott ska regleras inom tre år efter att de uppkommit. En kommun kan under vissa förutsättningar besluta om synnerliga skäl för att inte reglera hela eller delar av ett underskott. Möjligheten att underbalansera budgeten ska användas med restriktivitet och normalt sett endast något enstaka år.

Kommunens positiva resultat 2013 innebar att en stor del av tidigare års oreglerade underskott återställdes. Sammanlagt kvarstod 6 330 tkr att återställa och av det måste 4 975 tkr återställas 2014 och de återstående 1 355 tkr måste återställas senast 2015. Enligt kommunallagen 8 kap § 5a ska kommunen anta en konkret åtgärdsplan där det framgår hur återställandet av de negativa resultaten ska ske. I budget och verksamhetsplan 2014-2016 ges förutsättningar att senast 2015 återställa tidigare års underskott. Nämnderna har beslutat om ett antal åtgärder för att sänka kostnadsnivån, men dessa är inte i nivå med behoven.

För att komma till rätta med det ekonomiska läget beslutade KS i januari 2014 att starta ett projekt. Projektet döptes till "Projekt Laxå 2020 – ett projekt för en hållbar ekonomi och verksamhet". Projektet innehöll flera steg där steg 1 var att ta fram en nulägesbeskrivning och prognos till 2020. Nulägesbeskrivningen presenterades för kommunstyrelsen i mars och redogjorde dels för den ekonomiska situationen och dels för kvaliteten i verksamheterna. Den ekonomiska nulägesbeskrivningen pekar på tre problem – hög kostnadsnivå, hög skuldsättning med höga räntekostnader samt en stor ansvarsförbindelse för pensioner intjänade innan 1998. Medlen för denna ansvarsförbindelse är till sin helhet återlånade i den löpande verksamheten, pensioner intjänade efter detta har i sin helhet försäkrats. En prognos gjordes också över tillgängliga medel fram till 2020 och hur behovet av t.ex. äldreomsorg förändras under perioden utifrån aktuell befolkningsprognos.

Steg 2 innebar att verksamheterna tog fram förslag på åtgärder för att vara i balans till 2020, reduceringsbehovet var drygt 20 mnkr. Alla verksamheter har presenterat åtgärder motsvarande reduceringsbehovet. Steg 3 var att sammanställa åtgärderna i en rapport och denna rapport har lämnats över till nuvarande majoritet.

4.1 Uppföljning

Vid fyra tillfällen under året ska nämnderna upprätta prognoser med tillhörande åtgärdspaket/konsekvensbeskrivning för att hantera eventuella underskott. Dessa lämnas skriftligen och muntligen till kommunstyrelsen av respektive verksamhetschef. De fyra prognoserna ingår i tertialrapporten efter fyra månader, månadsuppföljningen i juni, i delårsrapporten som upprättas efter årets åtta första månader samt i månadsuppföljningen för oktober. Nämnderna ska månaderna däremellan följa upp det ekonomiska utfallet och ställa det mot budgeten.

De övergripande målen och nämndernas mål följs upp i tertialrapport, delårsrapport och i årsredovisning. Utöver detta så följs sjuktalet upp i månadsuppföljningarna som görs däremellan.

Ekonomiavdelningen ansvarar för att en samlad redovisning av uppföljning och prognoser redovisas till kommunstyrelsen.

Nämnderna ansvarar för ekonomi och verksamhet inom sitt verksamhetsområde. Detta ansvar delegeras sedan till ansvariga verksamhetschefer som i sin tur delegerar vidare till övriga chefer.



Kunskapens hus, Laxå, fotograf Jan-Åke Karlsson

5 Utdebitering i Laxå kommun

Skattesatsen för 2015 är beslutad till 22,18 kronor per beskattningsbar hundralapp, vilket innebär en sänkning med 3 öre på grund av skatteväxling med landstinget. Detta görs för att betalningsansvaret då Regionförbundet Örebro blir Region Örebro övergår till Landstinget.



Unden, fotograf Jan-Åke Karlsson

6 Budget 2015 och ekonomisk plan 2016 - 2017

Budget 2015 och ekonomisk plan för 2016 och 2017 är baserad på den prognos som Sveriges Kommuner och Landsting presenterade i cirkulär 14:40 under hösten 2014. Eftersom den svenska ekonomin inte har tagit fart på samma sätt som beräknat är prognosen för 2016 och 2017 lägre än vid tidigare bedömningar.

	2014	2015	2016	2017
BNP ¹	2,1	3,3	3,4	2,7
Sysselsättning, timmar ²	1,2	1,3	1,4	0,8
Öppen arbetslöshet, nivå ³	8,0	7,4	6,8	6,6
Timlön, nationalräkenskaperna ⁴	2,6	3,1	3,4	3,7
Timlön, konjunkturlönestatistiken ⁵	2,8	3,1	3,4	3,7
Konsumtpris, KPIX ⁶	0,6	1,7	1,5	2
Konsumtpris, KPI ⁷	0,0	1,3	2,3	3,3
Realt skatteunderlag ⁸	1,9	2,1	2,1	1,7

¹ Bruttonationalprodukten visar tillväxten i landets, dvs ökningen av produktionen av varor och tjänster under ett år.

² Visar förändringen av antalet arbetade timmar.

³ Andel personer som erhållit arbetslöshetsunderstöd i förhållande till total arbetsför befolkning.

⁴ Visar förändringen av timlöner inkl tillägg utöver övertidsersättning

⁵ Visar förändringen av timlöner, exkl tillägg, utifrån ett urval av företag och hela den offentliga sektorn

⁶ Visar den underliggande inflationen exklusive temporära effekter.

⁷ Visar prisutvecklingen för den privata konsumtionen, dvs inflationen

⁸ Visar skattunderlagsförändringen korrigerat för regeländringar

Resultaträkningen visar kommunens intäkter och kostnader. Det långsiktiga resultatmålet är ett årligt positivt resultat motsvarande 2 % av skatteintäkter och stadsbidrag. Denna resultatnivå är nödvändig för att skapa en långsiktig balans och för att kunna hantera kommunens låne- och pensionskulder.

För att stärka kommunens ekonomi visar resultatbudgeten för 2015 och planen för 2016 ett positivt resultat på 10 000 tkr. Skatteintäkterna beräknas 2015 öka med drygt 1 800 tkr och statsbidragen beräknas öka med nästan 11 400 tkr. Den stora ökningen beror dels på en årlig uppräknings och är dels ett resultat av den positiva befolkningsutvecklingen. Budgeten och planen ligger i linje med att nå målen i projekt Laxå 2020.

Utjämningsystemet bygger på antal invånare i kommunen 1 november året innan budgetåret. Den preliminära befolkningsstatistiken visar att invånarantalet kan vara något högre än budgeterat, men av försiktighets-skäl tas inte hänsyn till detta i budgeten. Den aktuella prognosen över invånarantalet är enligt följande tabell. Prognosen baseras i grunden på den prognos som gjordes av Statsicon 2012, men har kompletterats med aktuella befolkningstal och med antaganden om fortsatt kommunal flyktingmottagning.

Ålder / År	2014	2015	2016	2017	2018	2019	2020	2021
1-5 år	242	239	242	236	232	229	226	225
6-12 år	350	348	339	337	335	331	333	333
6 år	49	54	41	48	47	45	45	44
7-15 år	456	454	462	453	443	439	434	431
16-18 år	212	202	183	171	174	169	170	163
65-79 år	1 158	1165	1162	1174	1193	1188	1186	1182
80-89 år	375	367	371	363	355	365	368	383
90-	79	78	84	90	97	95	93	94
Totalt antal	5 639	5 616	5 592	5 567	5 539	5 508	5 474	5 442

Resultaträkning	Utfall	Budget	Budget	Plan	Plan
Belopp i tkr	2013	2014	2015	2016	2017
Verksamhetens nettokostnader	-271 453	-280 456	-288 154	-295 807	-304 654
Avskrivningar	-4 568	-4 717	-4 717	-4 717	-4 717
Verksamhetens nettokostnader	-276 021	-285 173	-292 871	-300 524	-309 371
Skatteintäkter	227 016	232 608	234 452	244 341	256 523
Generella statsbidrag	57 362	58 321	69 671	67 783	61 048
Finansiella intäkter	2 357	1 544	1 400	1 400	1 400
Finansiella kostnader	-2 657	-2 300	-2 652	-3 000	-3 200
Årets resultat före e.o. poster	8 057	5 000	10 000	10 000	6 400
Extraordinära poster	0	0	0	0	0
Årets resultat	8 057	5 000	10 000	10 000	6 400

I verksamhetens nettokostnader ingår kostnader för pensioner och arbetsmarknadsförsäkringar. Dessa kostnader bokförs i driftredovisningen under finansförvaltningen.

6.1 Verksamheternas nettokostnad

Verksamheternas nettokostnader beräknas öka med 2,7 % 2015 och 2016 och med 3,0 % 2017. Ökningen beror både på löneökningar och generella prisökningar, men även på grund av en ökad efterfrågan inom framförallt LSS och äldreomsorgen. I verksamheternas nettokostnader ingår kostnader för pensioner och arbetsmarknadsförsäkringar. Dessa kostnader bokförs i driftredovisningen under finansförvaltningen.

6.2 Avskrivningar

Avskrivningarna beräknas uppgå till ca 4 700 tkr varje år. Investerings- takten har ökat något och motsvarar i princip avskrivningarna. Avskrivningarna sker på anskaffningsvärdet av en anläggningstillgång och påbörjas tertialvis efter det att investeringen slutförts. En tillgång ska ha ett anskaffningsvärde på minst ett prisbasbelopp och en nyttjandetid på minst tre år för att räknas som en anläggningstillgång.

6.3 Finansnetto

Finansnettot är skillnaden mellan de finansiella intäkterna och de finansiella kostnaderna. Finansnettot är på grund av kommunens stora långfristiga lån negativt. De finansiella intäkterna avser de borgensavgifter som kommunen tar ut för de lån som bolagen inom koncernen har och som kommunen borgar för. Borgensavgiften fastställs utifrån den modell som finns i borgenspolicyn. Borgensavgiften varierar för närvarande mellan 0,4 % - 0,6 % beroende på bland annat bolagets finansiella ställning och resultat samt bedömd risk. Kommunen erhåller också finansiella intäkter då kommunen har en utställd revers till LaxåRondellen AB.

De finansiella kostnaderna består i räntekostnader som kommunen har på de långsiktiga lånen samt bankkostnader.

6.4 Årets resultat

Årets resultat uppgår 2015 och 2016 till 10 000 tkr och 2017 till 6 400 tkr. Resultaten motsvarar 2015 3,29 % av skatteintäkter och generella statsbidrag, 2016 3,20 % och 2017 2,02 %.

6.5 Balansräkning

Balansräkningen redovisar fördelningen av kommunens tillgångar, skulder och eget kapital. Eget kapital avser skillnaden mellan tillgångarna och skulderna och speglar kommunens ekonomiska resultat över åren. Vid ingången av 2014 var Laxå kommuns egna kapital negativt med ca 9 200 tkr. Det prognostiserade resultatet för 2014 gör att det egna kapitalet kommer att vara nästan 0 vid årets slut. Resultatbudgeten för 2015 inklusive planen för 2016-2017 innebär att det egna kapitalet förbättras avsevärt.

Balansräkning	Budget	Budget	Plan	Plan
Belopp i tkr	2014	2015	2016	2017
Anläggningstillgångar	104 938	107 921	109 144	110 367
Bidrag till statlig infrastruktur	1 320	880	440	
Omsättningstillgångar	20 000	22 000	23 000	23 000
Likvida medel	5 326	19 619	27 329	31 009
Tillgångar	131 584	150 420	159 913	164 376
Eget kapital	-11 841	9 798	19 798	26 198
Avsättningar	17 260	16 753	16 246	14 309
Kortfristiga skulder	38 415	46 081	46 138	46 195
Långfristiga skulder	87 750	77 788	77 731	77 674
Skulder och eget kapital	131 584	150 420	159 913	164 376
Soliditet	-9,00%	6,51%	12,38%	15,94%

Bidrag till statlig infrastruktur avser den medfinansiering av utveckling av kollektivtrafiken i Örebro län som Laxå kommunfullmäktige beslutat om.

Lån

Kommunens lånenivå uppgår för närvarande till knappt 77 800 tkr med en genomsnittlig ränta på ca 2,3 %. Ca 28 % av lånen ligger med rörlig ränta och kapitalbindningen uppgår till 2,9 år medan räntebindningen är 1,9 år i genomsnitt. Några lån kommer att omsättas under 2015 och det är troligt att räntenivån kommer att sjunka något. Lånen placeras så att ett lån förfaller årligen för att minska ränterisken samt ge möjlighet till återbetalning av lån. Utöver de långfristiga lånen har kommunen en checkräkningskredit på 16,25 mnkr. Denna har inte nyttjats under 2014.

Borgensförbindelser

Kommunen har en borgenspolicy och i den framgår att kommunen är restriktiv med att ge borgen och det är i dagsläget enbart bolag och förbund där kommunen är hel- eller delägare som kommunen gett borgen. Kommunen beslutade under 2013 och 2014 om utökning av borgen för investeringar, och hittills har Laxå Värme AB, Sydnärkes Utbildningsförbund och LaxåRondellen AB nyttjat den utökade borgen. Någon utökning av borgensnivåerna är inte aktuell för 2015. Kommunens borgensnivå uppgår för närvarande till ca 305 986 tkr.

6.6 Kassaflödesanalys

Kassaflödesanalysen visar hur de likvida medlen, det vill säga pengarna på banken, kommer att förändras under åren. De likvida medlen förändras inte enbart på grund av det ekonomiska resultatet, utan förändring av

kortfristiga tillgångar och skulder påverkar också stort, liksom investeringsnivån.

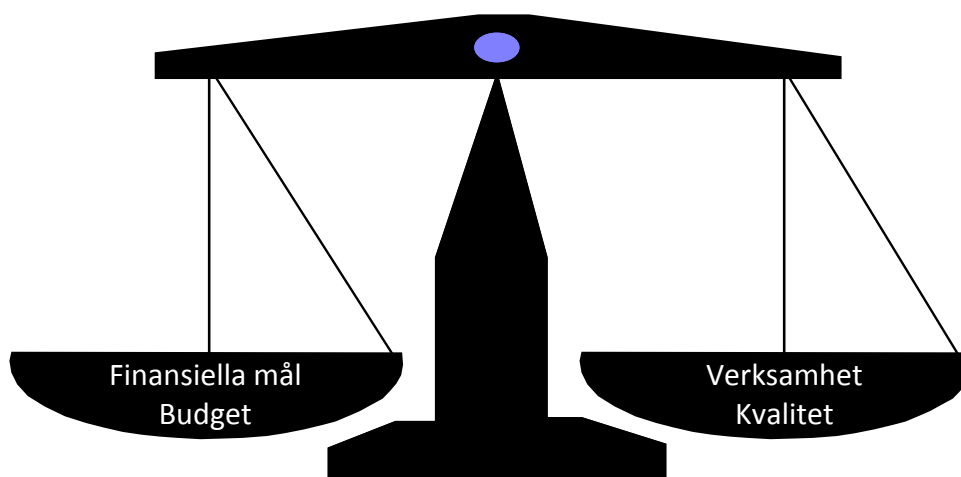
Kommunens likviditet försämrades kraftigt under 2011 och 2012 nyttjades en stor del av checkräkningskrediten och inför sommaren 2012 var läget kritiskt. Under 2013 förbättrades likviditeten och några nya lån behövdes inte tas upp trots utlån till ett delägt bolag. Under 2014 har den positiva utvecklingen fortsatt och ett lån som skulle omsättas under våren 2014 betalades istället av.

Kassaflödesanalysen visar att likviditeten fortsätter att utvecklas positivt och det är av stor vikt då avsättningar ska betalas ut. Den förbättrade likviditeten för de kommande åren bygger till stor del på att kommunens ekonomiska resultat uppnås och att investeringsbudgeten hålls.

Kassaflödesanalys	Bokslut	Budget	Budget	Plan	Plan
Belopp i tkr	2013	2014	2015	2016	2017
Den löpande verksamheten					
Årets resultat	8 057	5 000	10 000	10 000	6 400
Justering för av- och nedskrivningar	4 568	4 717	4 717	4 717	4 717
Justering för gjorda avsättningar	-1 174	0	0	0	0
Justering för ianspråktaga avsättn	-245	-507	-507	-507	-1 937
Justering övr ej likv påverkande poste	-457	0	0	0	0
Medel från Verksamheten	10 749	9 210	14 210	14 210	9 180
Ökn (-)/minskn (+) kortfristiga ford.	2 207	-2 000	-2 000	-1 000	0
Ökn (-)/minskn (+) Förråd	0	0	0	0	0
Ökn (+)/minskn (-) kortfristiga skulder	1 363	785	57	57	57
Kassaflöde löpande Verksamhet	14 319	7 995	-1 943	-943	57
Investeringsverksamheten					
Invest i mtrl anläggningstillgångar	-3 954	-4 500	-7 260	-5 500	-5 500
Försäljning av mtrl anläggningstillg	457	0	0	0	0
Invest i finansiella anläggningstillg	-6 500	0	0	0	0
Avytttr/amort av fin anläggningstillg	43 462	0	0	0	0
Kassaflöde Investeringar	33 465	-4 500	-7 260	-5 500	-5 500
Finansieringsverksamheten					
Nyupptagna lån	0	0	0	0	0
Amortering av skuld	-43 121	-507	-57	-57	-57
Uppräknad avsättning	256	0	0	0	0
Minskning av långfr fordran	0	450	0	0	0
Kassaflöde finansiering	-42 866	-57	-57	-57	-57
Periodens kassaflöde	4 918	3 438	4 950	7 710	3 680
Likvida medel vid årets början	2 739	1 888	14 669	19 619	27 329
Likvida medel vid årets slut	7 657	5 326	19 619	27 329	31 009
Förändring av likvida medel	4 918	3 438	4 950	7 710	3 680

7 Finansiella mål

För att uppnå en god ekonomisk hushållning är det viktigt att det finns en medveten balans mellan tillgängliga finansiella resurser och verksamhetsvolymen, dvs. vilken verksamhet vi ska erbjuda och producera samt vilken kvalitet verksamheten ska ha. De tillgängliga finansiella resurserna tillsammans med de finansiella målen ligger till grund för den totala budgetramen. Den aktuella budgetramen ska sedan ligga till grund för den verksamhet som ska bedrivas och den kvalitet som verksamheten ska ha, vilket kan utläsas både i de övergripande målen och de nämndspecifika målen. Resonemanget kan beskrivas med hjälp av följande bild.



Mål för eget kapital

Förändring av eget kapital ska uppgå till +10 mnkr 2015 och 2016 därefter vara minst 2 % av skatteintäkter och generella statsbidrag.

Förändringen av eget kapital visar årets resultat. Om årets totala intäkter för kommunen överstiger årets totala kostnader (inklusive avskrivningar och extraordinära kostnader) blir förändringen positiv. I företags-ekonomiska termer uttrycks förändringen av eget kapital som vinst eller förlust. Målet är satt exklusive extraordinära intäkter. Vid ingången av 2014 var Laxå kommuns egna kapital negativt med ca 9 200 tkr. Det prognostiserade resultatet för 2014 gör att det egna kapitalet kommer att vara nästan 0 vid årets slut.

Budgeterat resultat innebär att det finansiella målet nås.

Mål för soliditeten

Soliditeten ska förbättras och långsiktigt uppgå till minst 20 %.

Soliditeten visar hur stor del av kommunens tillgångar som finansierats med egna medel, d v s eget kapital. Summa eget kapital ställs i relation till kommunens totala tillgångar. Soliditetsutvecklingen är beroende dels av årets resultat (förändring av eget kapital) och dels av hur tillgångsförändring finansieras. Om tillgångarna ökar i snabbare takt än det egna kapitalet sjunker soliditeten. För att få oförändrad soliditet eller höjd soliditet måste resultatet förbättras genom ökade intäkter eller minskade kostnader, och/eller att tillgångsökningen begränsas.

Laxå kommun hade besök av SKL:s särskilda analysgrupp 2013. Deras rapport har använts i arbetet med Projekt Laxå 2020 med syfte att vända den ekonomiska utvecklingen. Denna rapport ger en samlad bild av kommunens ekonomi och möjligheter till förändring utifrån jämförelse med andra kommuner, särskilt de kommuner som finns i samma "kommungrupp" som Laxå kommun. Soliditeten har de senaste åren varit negativ, men prognostiserat resultat för 2014 innebär att soliditeten i princip är 0 %. Budgeterat resultat innebär att soliditeten för 2015 blir 6,51 %, 2016 12,38 % och 2017 15,94 %.

Mål för likviditeten

Likviditeten ska vid årets slut uppgå till minst en månads skatteintäkter och utjämningsbidrag.

För 2015 uppgår en månads skatteintäkter och utjämningsbidrag till 25 343 tkr.

Under 2012 rådde en akut brist på likvida medel och checkräkningskrediterna var fullt utnyttjad. Efter påtryckningar betalade Migrationsverket ut fordringar som Laxå kommun hade och detta tillsammans med engångsåterbetalningar av AFA-pengar innebar att situationen förbättrades. Därefter har de positiva resultaten och arbetet med att minska kostnaderna ytterligare förbättrat den likvida situationen. Under september nåddes ett kortsiktigt satt mål om att nå 25 mnkr dagen innan inbetalning av månadens skatteintäkter och detta firades genom att alla medarbetare fick fruktkorgar.

Den likvida situationen är bättre och det fanns ca 43 388 tkr på bankkontot vid årsskiftet 14/15. Avsättningar som är gjorda för medfinansiering av kollektivtrafiken och sluttäckning av deponin ska betalas ut under de kommande åren, vilket påverkar likviditeten negativt. En del pengar från Migrationsverket sätts också av för framtida kostnader. En balansering med dessa utbetalningar och det likvidamålet ger utrymme för amortering av de långsiktiga lånen.

8 Driftbudget 2015

Här redovisas de nettokostnadsanslag som verksamheterna disponerar under åren 2015-2017. I likhet med föregående år beslutas dessa anslag för alla tre åren i syfte att skapa stabila planeringsförutsättningar.

Budgeten för barn- och utbildningsnämnden och social- och omsorgsnämnden är på tillämpliga delar beräknad utifrån standardkostnad på de verksamheter som finns, dvs förskola, fritids, förskoleklass, grundskola, äldreomsorg, IFO samt LSS. Standardkostnaden är beräknad utifrån den presenterade befolkningsprognosen samt SKL antagande om den ekonomiska utvecklingen. I övrigt utgår ramarna från tidigare års budget justerat med under 2014 fattade beslut och uppräknat med generella prisökningar. Kompensation för respektive års löneökningar återfinns i ej fördelad komp löneökning och ska storleksmässigt ge utrymme för full kompensation till nämnder och styrelse.

Driftbudget	Utfall	Budget	Budget	Plan	Plan
Belopp i tkr	2013	2014	2015	2016	2017
Kommunstyrelsen	-81 927	-82 316	-83 459	-85 110	-86 875
Miljönämnden	-856	-1 000	-1 000	-1 066	-1 105
Barn- och utbildningsnämnden	-80 153	-77 736	-80 049	-82 703	-85 136
Social- och omsorgsnämnden	-113 243	-109 044	-111 033	-113 378	-117 627
Summa nämnder	-276 179	-270 096	-275 541	-282 257	-290 743
Ej fördelade pensionskostnader	-1 485	-10 000	-10 500	-11 000	-11 500
Ej fördelad komp löneökning		-4 500	-4 193	-4 742	-5 335
Ofördelad volymreserv		-3 087	-3 557	-3 445	-3 153
Summa verksamhet	-277 664	-287 683	-293 791	-301 444	-310 731
Finansiering	285 721	292 683	303 791	311 444	317 131
Årets resultat	8 057	5 000	10 000	10 000	6 400

9 Investeringsbudget 2015

En investering är anskaffningar som uppgår till mer än ett prisbasbelopp (drygt 44 000 kr) och om det anskaffade har en livslängd på 3 år eller mer. Övriga inköp finansieras ur respektive nämnds driftsbudget.

Anskaffningstillgångarna ska från och med 2014 komponentavskrivas vilket innebär att tillgången ska delas upp i de komponenter som den består av och med syfte att avskrivningarna ska spegla de olika komponenternas livslängd. Komponentavskrivningen innebär också att när en komponent måste återanskaffas så ska detta göras som en investering. Detta gör att investeringsbudgeten har utökats med 1 000 tkr jämfört med tidigare plan. Nya toppskikt på gator och vägar får inte längre få tas i driften utan ska tillgångsföras.

Internräntan sänks 2015 till 4 % (från 5 %) eftersom kommunens räntekostnader sjunkit. Internräntan ger upphov till kapitalkostnader för de nämnder som gjort investeringar. Kommunen använder nominell metod vid beräkning av kapitalkostnader. Metoden innebär att internräntan beräknas på kvarvarande värde på anläggningarna (bokfört värde) och att avskrivning sker med samma belopp varje år under anläggningens livslängd. Avskrivningarna börjar tertialvis efter att investeringen har skett.

Investeringar (i tkr)	Investering 2015	Investering 2016	Investering 2017
Gatubelysning	1 700		
Datorer	500	500	500
It-investering	500	500	500
Ekonomisystem		1 500	500
Ärendehanteringssystem		700	
Smartboards	210		
Inventarier "nya Kanalskolan"	50		
Oförutsedda invest till KF-förfogande	150	500	500
Ej tidigare beslutade investeringar			
Medel till KF-förfogande	2 200		
Gator - ny toppbeläggning o ombyggn	1 000	1 000	1 000
Lekplatser	400	200	200
Bilar	200	200	200
Kvalitetsledningssystem	350		
Investeringar för KS att besluta om		400	2 100
Totala investeringar	7 260	5 500	5 500