

# BUDGET 2019

## VERKSAMHETSPLAN 2019 - 2022

Kvalité  
Trivsel  
Trygghet



## Innehåll

<b>1 Majoriteten har ordet .....</b>	<b>3</b>
1.1 Uppdrag från Kommunfullmäktige.....	5
1.2 Uppdrag till Kommunstyrelsen .....	5
1.3 Uppdrag till Barn- och Utbildningsnämnden .....	5
1.4 Uppdrag till Social- och Omsorgsnämnden .....	5
<b>2 Laxå kommuns organisation .....</b>	<b>6</b>
2.1 Organisationsschema .....	6
2.2 Mandatfördelning i kommunfullmäktige 2019 - 2022 .....	7
<b>3 Laxå kommuns styrning .....</b>	<b>8</b>
3.1 Regional utvecklingsstrategi.....	8
3.2 Styrmodell.....	9
3.3 Vision .....	11
3.4 Övergripande mål för kommunstyrelsen.....	12
3.5 Övergripande mål riktade till barn- och utbildningsnämnden .....	16
3.6 Övergripande mål riktade till social- och omsorgsnämnden.....	18
3.7 Övergripande mål riktade till de helägda bolagen .....	20
.....	<b>20</b>
<b>4 Laxå kommuns ekonomi .....</b>	<b>21</b>
4.1. Uppföljning .....	21
<b>5 Utdebitering i Laxå kommun.....</b>	<b>23</b>
<b>6 Budget 2019 och ekonomisk plan.....</b>	<b>24</b>
6.1 Avskrivningar .....	26
6.2 Finansnetto .....	27
6.3 Årets resultat .....	27

6.4 Balansräkning.....	29
6.5 Kassaflödesanalys .....	30
<b>7 Finansiella mål .....</b>	<b>33</b>
<b>8 Driftbudget .....</b>	<b>36</b>
<b>9 Satsning på välfärden i Laxå kommun .....</b>	<b>39</b>
<b>10 Investeringsbudget.....</b>	<b>42</b>

## 1 Majoriteten har ordet

Budget 2019 och Verksamhetsplan 2019 – 2022 är den femte budgeten som partierna i Ett bättre Laxå presenterar för att fortsätta förändringen och förnyelsen av Laxå kommun. Med denna budget vill vi i de styrande partierna öka kommunens möjligheter till en hållbar utveckling. Vi vill att medborgarna i hela kommunen ska uppleva förnyelse, trivsel och trygghet och att kommunen ska vara en attraktiv plats att bo, leva och verka i.

Vi partier som utgör styret i kommunen, Kristdemokraterna, Centerpartiet och Miljöpartiet har funnit varandra sedan fyra år i en god samverkan för en fortsatt positiv utveckling för kommunen. Vi ser med förhoppning fram mot flera år av samverkan för kommunens bästa.

Vi är glada för det förtroende som Laxå kommuns invånare gett våra tre partier i att leda och styra kommunen under kommande år.

En ny mandatperiod tar sin början, vi kan dock se tillbaka på stora utmaningar under de senaste åren för vår kommun och hur dessa utmaningar fortsätter. I dagens läge talar mycket för att den ekonomiska situationen och realiteterna under 2020 – 2022 kommer att vara mycket utmanande och svåra att hantera utan kraftfulla åtgärder redan detta år. Vi behöver agera i förväg för att slippa "panikbromsa" kommande år.

Även problemet att bilda en ny regering påverkar denna budget då ingen i dagens läge (2018-11-12) vet vad nivån på både generella och riktade statsbidrag blir under 2019. Om dessa förändras jämfört med antagandet i denna budget kan en kompletteringsbudget vara nödvändig under 2019.

Uppdraget att komma i ram för de olika nämnderna och styrelsen (BUN, SON och KS) innebär att arbetet med detta måste fortsätta under resten av 2018 och kanske även in i 2019. Dessa nämnder har i uppdrag att presentera ett förslag på åtgärder för att komma i ram och att det ska presenteras på ett Budgetgruppsmöte i januari och för att kunna antas av KS i februari månad 2019

Redan nu under 2019 anpassar vi budgeten för kommunen för att klara ekonomin de kommande åren. Denna minskning kommer att skapa vissa svårigheter och kräver ett gott



ledarskap inom de verksamheter som berörs. Detta är en ny utmaning och det finns många saker att göra fram till att vi kan säga att vi lyckats helt och hållet. Vi möter nya situationer varje år, men vi har siktet fast på att skapa ett bättre Laxå kommun för framtida generationer.

Under det kommande året kommer bl.a. arbetet med att skapa bättre förutsättningar för turist- och besöksnäringen att fortsätta med olika projekt och att kommunen vill sätta fokus på kvalitet, trivsel och trygghet. Den största långsiktiga frågan vi behöver ta itu med är skolans verksamhet samt elevernas resultat. Även fler bostäder och tillgång till fler arbetstillfällen, både i kommunen men också regionalt behöver arbetas vidare med under 2019.

Vi vill fortsätta att tillsammans med föreningar och företag söka ett ökat samarbete inom och utanför kommunen för att skapa ett bättre Laxå.



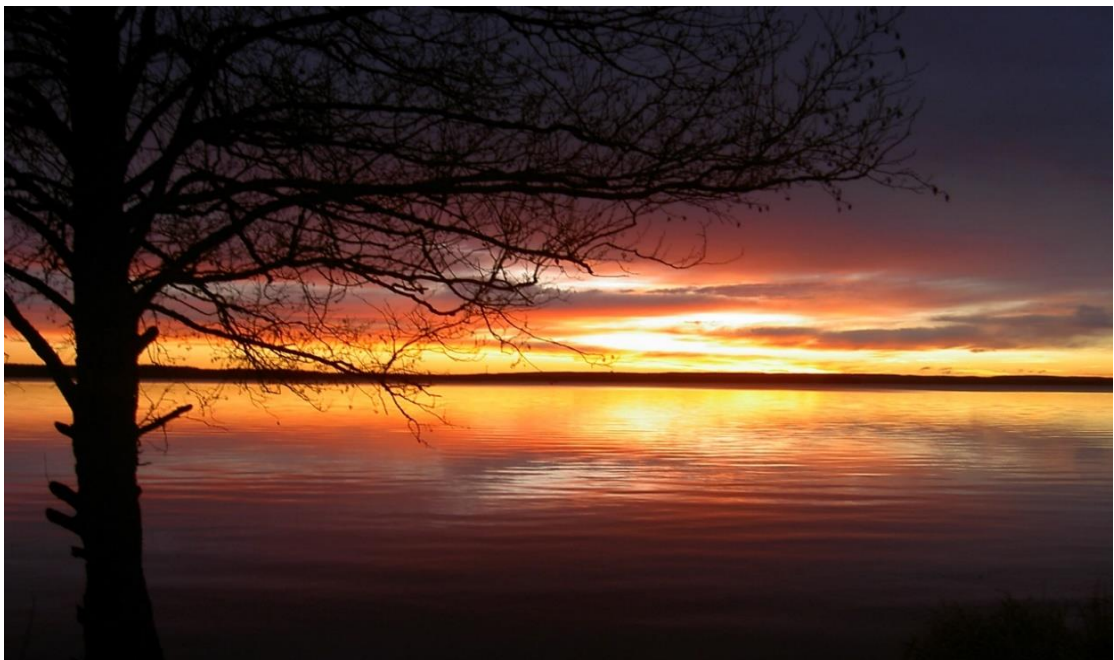
Bo Rudolfsson (KD)



Arne Augustsson (C)



Sara Pettersson (MP)



### 1.1 Uppdrag från Kommunfullmäktige

Utvecklingen i Laxå kommun har gått framåt de senaste åren men fortfarande finns det mycket kvar att göra. En kommun måste hela tiden arbeta med förändring då resten av samhället hela tiden förändras. För att fortsätta den positiva utvecklingen samt att undersöka möjligheter för tillväxt och effektiviseringar ges härmed följande uppdrag till kommunens nämnder.

Dessa uppdrag är viktiga för Laxå kommuns framtid och ska därför påbörjas senast i april månad 2019 och presenteras för respektive nämnd senast i september 2019.

### 1.2 Uppdrag till Kommunstyrelsen

- Fortsätta arbetet att utreda och införa laddstolpar för elbilar i samverkan med lokala näringslivet, så även i de mindre orterna.
- Fortsätta arbetet med att tillskapa fler kommunala naturreservat.
- Utreda möjligheten och kostnaden för etablering av tågstopp i Finnerödja och Hasselfors.
- Utreda införandet av rökförbud för anställda under arbetstid samt rökförbud på allmänna platser i Laxå kommun.
- Ta fram delegationsordning och reglemente för att bilda en Kultur- och Fritidsnämnd i början av 2019.

### 1.3 Uppdrag till Barn- och Utbildningsnämnden

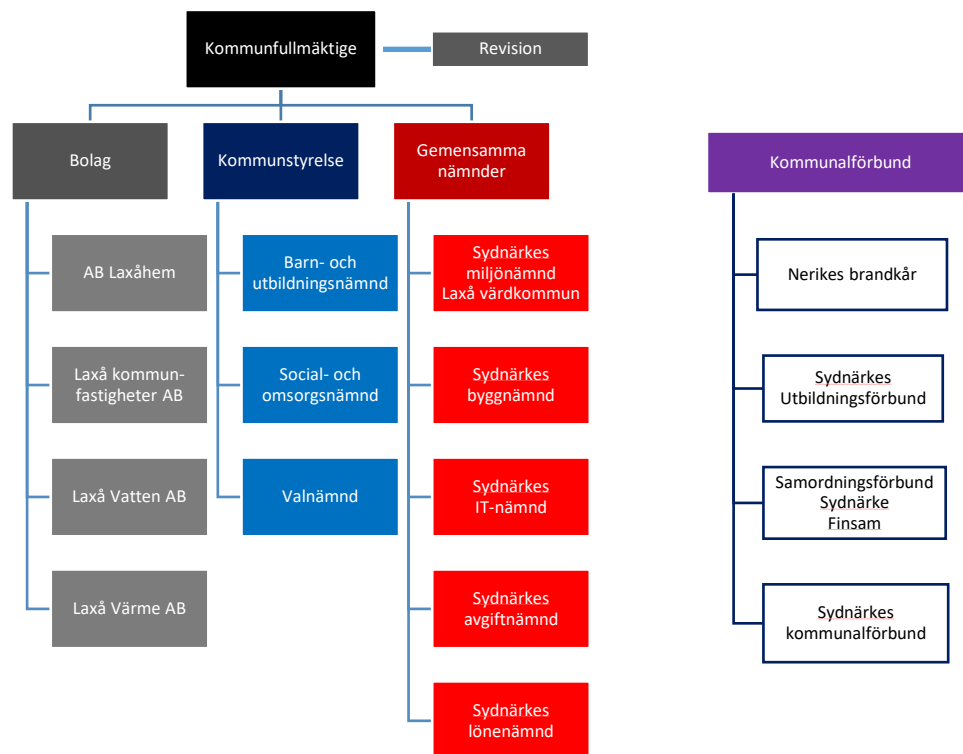
- Ta fram information och möjligheter för att likställa ersättning per barn till pedagogisk omsorg med kostnaden per barn för förskola.
- Utreda möjligheterna och medföljande kostnader för att minska barngrupperna i förskolan till max 12 barn per avdelning
- Ta fram och påbörja en personlig kompetensutvecklingsplan för personal inom barn- och utbildningsnämnden såsom grundskolelärare, förskolelärare och fritidspersonal.

### 1.4 Uppdrag till Social- och Omsorgsnämnden

- Arbeta för att minimera antalet personal inom hemtjänsten som kommer till varje person med ett mål på högst 10 personal/ två veckor
- Ta fram och påbörja en personlig kompetensutvecklingsplan för personal anställda inom socialförvaltningen såsom sjuksköterskor, arbetsterapeuter och undersköterskor.
- Utreda införandet av förenklad biståndsbedömning.
- Säkerställa larmfunktioner i framtiden för enskilda personer
- Fortsätta genomföra utflykter för äldre personer med hemtjänst.
- Utreda införandet av en rökfri zon runt Ramundergården.
- Utveckla uppdragen till frivilligverksamheterna, inklusive Väntjänsten.

## 2 Laxå kommuns organisation

### 2.1 Organisationsschema



## 2.2 Mandatfördelning i kommunfullmäktige 2019 - 2022

### Majoritet

Kristdemokraterna	12 mandat
Centerpartiet	3 mandat
Miljöpartiet	1 mandat

### Opposition

Socialdemokraterna	7 mandat
Nya Moderaterna	3 mandat
Vänsterpartiet	3 mandat
Sverigedemokraterna	2 mandat



Hoppande laxar, konstverk på Centrumtorget, Laxå  
Gåva från ESAB



## 3 Laxå kommuns styrning

### 3.1 Regional utvecklingsstrategi

*Laxå kommun bidrar till, och skapar förutsättningar för, stark konkurrenskraft, hög och jämlik livskvalitet och god resurshushållning i Örebro län.*

Den regionala utvecklingsstrategin för Örebro län är länets kommuner, näringsliv, myndigheter, offentlig förvaltning, universitet och civilsamhällets gemensamma vägvisare mot en hållbar framtid. I denna budget och verksamhetsplan vill vi visa hur Laxå kommun bidrar till en hållbar utveckling i Örebro län.

Den regionala utvecklingsstrategin pekar på tio prioriterade områden för den regionala utvecklingen. Flertalet av dessa är viktiga för en hållbar utveckling i Laxå kommun. Därför är den regionala utvecklingsstrategin ett utmärkt underlag för Laxå kommuns arbete mot en hållbar utveckling.

Den regionala utvecklingsstrategin ansluter till såväl FNs Agenda 2030 som EUs Europa 2020-strategi. Genom att koppla denna budget och verksamhetsplan till den regionala utvecklingsstrategin ansluter även Laxå kommun till dessa strategier för hållbar utveckling.

Laxå kommuns styrmodell ska därför på ett tydligt sätt visa hur Laxå kommun ansluter till den regionala utvecklingsstrategin. I denna budget och verksamhetsplan anges kommunfullmäktiges övergripande mål. I den beskrivande texten till dessa mål visas kopplingen mellan kommunfullmäktiges övergripande mål och de prioriterade områdena i den regionala utvecklingsstrategin.

Varje nämnd antar mål som leder till att kommunfullmäktiges övergripande mål nås. Till dessa nämndmål kopplas handlingsplaner med aktiviteter som ska genomföras för att nå nämndmålen. Då det är relevant ska nämndmål och/eller aktiviteter kopplas till den regionala utvecklingsstrategins effektmål eller prioriterade områden.

Den regionala utvecklingsstrategin är en inspirationskälla till Laxå kommuns utvecklingsarbete och bidrar till nya delmål och aktiviteter för våra nämnder.

### 3.2 Styrmodell

*Laxå kommuns styrmodell har som syfte att producera verksamhet med högsta kvalitet utifrån de resurser som finns till förfogande.*

Med styrning i Laxå kommun menas alla åtgärder som vidtas för att påverka agerandet i en viss riktning. Syftet med styrningen är att verksamheten ska utvecklas mot högsta möjliga kvalitet med tillgängliga resurser. Styrningen utgår från kommunens vision, gällande lagstiftning och nationella mål.

Kommunfullmäktige styr genom fastställda övergripande mål. De ekonomiska ramarna är medel för att nå målen.

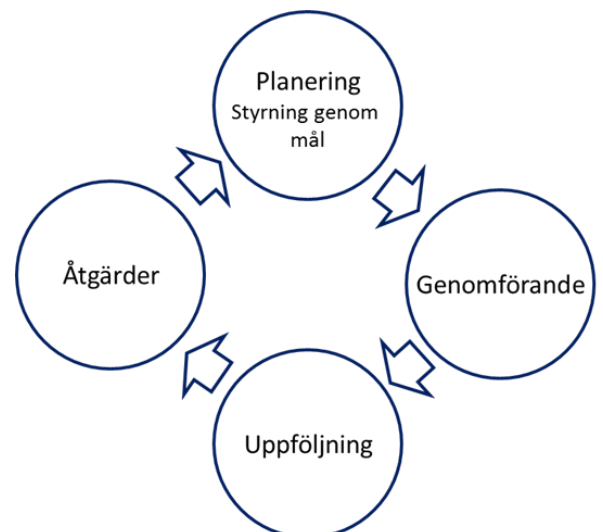
Det ska gå att följa kommunfullmäktiges övergripande mål till den enskilda arbetsplatsen eller enheten.

Det är respektive nämnd/verksamhet som är ansvarig att ta fram detaljerade mål med tillhörande plan med aktiviteter som gör att nämnden/verksamheten når kommunfullmäktiges övergripande mål.

Övergripande mål och andra underliggande mål ska i möjligaste mån vara tydliga, mätbara, tidsatta och realistiska. Övergripande mål kan sättas på längre sikt än ett år.

Kommunens vision och kommunfullmäktiges mål ska vara kända av alla medarbetare.

Laxå kommuns verksamhetsplan innehåller kommunens mål och budget för nästkommande år. I budgeten ges verksamheterna sina ekonomiska ramar.



*Laxå kommuns styrmodell för systematiskt förbättringsarbete*

## Mål på olika nivåer

Laxå kommuns styrmodell bygger på fyra olika nivåer:

1. Laxå kommuns vision
2. Kommunfullmäktiges övergripande mål
3. Mål för respektive nämnd/verksamhet
4. Planer med aktiviteter för att nå nämndernas mål

### *Laxå kommuns vision*

Visionen pekar ut riktningen för Laxå kommun. Alla mål sätts för att nå visionen.

### *Kommunfullmäktiges övergripande mål*

Kommunfullmäktiges mål antas i samband med verksamhetsplanen. De är övergripande och sätts över flera år. De övergripande målen bör tydligt kopplas till kärnverksamheten, till exempel skolresultat. Antalet mål bör begränsas.

### *Nämndmål*

Varje nämnd antar mål som leder till att kommunfullmäktiges övergripande mål nås. De ska vara mätbara och tidsatta, men kan sättas på kortare tid, till exempel ett år. Nämndmålen kan vara fler än KFs övergripande mål för verksamheten.

### *Planer*

På nämndnivå fastställs planer för att nå nämndmålen. Varje plan innehåller en eller flera aktiviteter som tillsammans leder till att nämndmålet nås.



Kommunhuset i Laxå tätort, fotograf Jan-Åke Karlsson



### 3.3 Vision

**”En välmående plats med hög trivselfaktor, stark sammanhållning och öppenhet mot omvärlden.”**

Visionen är vårt långsiktiga mål, vår drömbild av hur platsen Laxå ska uppfattas 2030. Alla som bor och verkar i Laxå äger visionen och den ger oss livskraft. Tillsammans bygger vi steg för steg en ännu attraktivare plats.



*Fotograf: Arash Vahdati*



### 3.4 Övergripande mål för kommunstyrelsen

#### Mål för befolkning

Laxå kommuns folkmängd ska bibehållas eller ökas till år 2022 räknat från början av 2019.

Laxå kommuns folkmängd har sedan 70-talet minskat, men under 2013 skedde ett trendbrott, vi fick för första gången på över 40 år en ökad folkmängd. Under 2014 fortsatte den positiva förändringen och folkmängden 31 december 2014 var 5 664, vilket var 84 mer än samma tid året innan.

Vid 2015 års utgång hade dock antalet invånare sjunkit något till 5 656. Under 2016 fortsatte dock uppgången igen för att åter minska något 2017. Under 2018 har befolkningsutvecklingen stabiliserats.

#### Mål för turism

Antalet gästnätter i Laxå kommun ska minst uppgå till minst 70 000 per år fram till år 2022.

Besöksnäringen är viktig för landsbygdens utveckling där de areella näringarna gradvis försvunnit. Laxå kommun är en EKO-turismkommun (Tiveden Ekoturismområde). Tiveden är en destination (en så kallad reseanledning). Laxå kommun har en stor andel utländska turister, merparten från Tyskland och Nederländerna, och det i särklass viktigaste besöksmålet är Tivedens nationalpark.

Laxå kommun samverkar med regionen och grannkommuner när det gäller marknadsföring och destinationsutveckling. Främst samarbetar vi med Örebro kommun (Örebrokompaniet), Askersunds kommun och Karlsborgs Turism AB. Region Örebro län ansvarar för regionens gemensamma utbildningsprogram (ÖRTA) för besöksnäringen med syfte att öka exportmognaden.

#### Mål för näringslivsarbetet

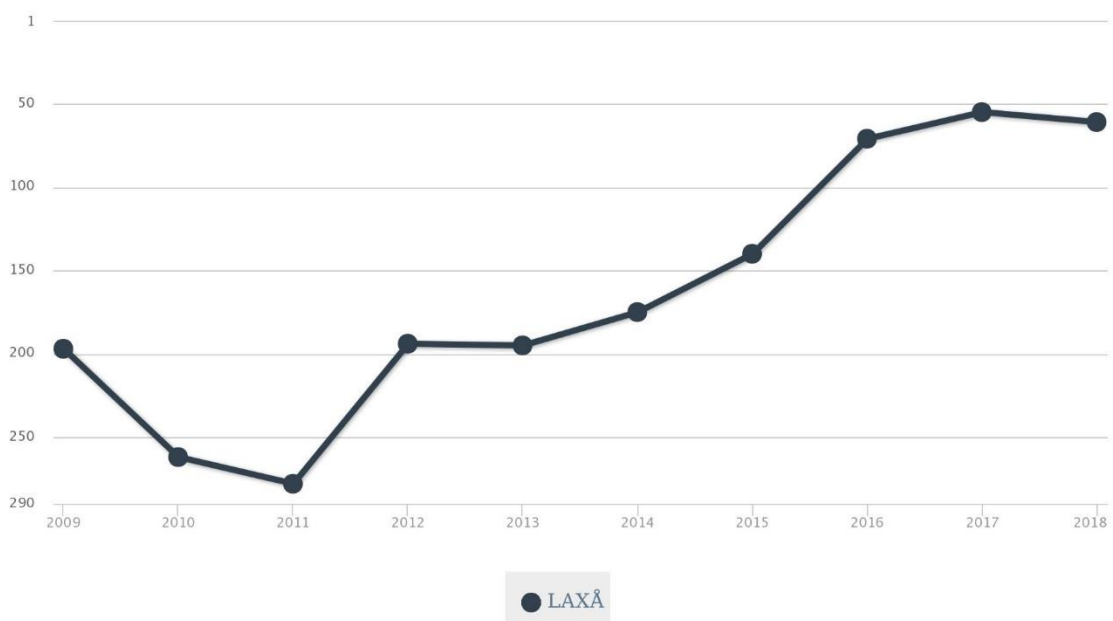
Senast år 2022 ska Laxå kommun vara bland de 50 högst rankade kommunerna på föreningen Svenskt Näringslivs ranking av företagsklimatet.

Laxå kommun är en viktig del av Örebroregionen och bidrar med ett starkt och högteknologiskt näringsliv med flera globala teknikföretag med internationell spetskompetens och hög med exportandel. Vi har också ett stort antal entreprenörer som gör stor skillnad i vår gemensamma samhällsutveckling.

Laxå kommun är en aktiv del av BRO (Business Region Örebro). Inom BRO samordnar vi flera delar inom näringslivsarbetet. Vi har alltid "kunden" i fokus för att skapa den regionala attraktionskraft som behövs för nya etableringar och ett växande befintligt näringsliv.

Ett gott företagsklimat bidrar till företagets investeringsvilja och lockar nya företag att etablera sig. Laxå kommun har sedan 2013 gjort en fantastisk resa och förbättrat företagsklimatet från plats 195 till 61 i Svenskt Näringslivs rankinglista. Företagsklimatet bidrar också till en starkt regional attraktionskraft.

### Rankingutveckling 2009-2018



### Mål för integration

Laxå kommun har som målsättning att hälften av alla flyktingar väljer att bo kvar i Laxå minst ett år efter att deras etableringsersättning upphör under perioden 2019 - 2022.

Laxå kommun har under de senaste åren tagit emot många flyktingar och ensamkommande barn. Totalt har Laxå kommun varit bland de 5 - 7 bästa kommunerna i detta mottagande räknat utifrån antalet invånare. 675 personer har flyttat till Laxå under perioden 2013 - 2018, i slutet av 2018 bor 422 personer kvar i kommunen, vilket är ca 63%. Detta är en siffra som blir intressant att följa över en längre period! Detta har bidragit till en positiv befolkningsutveckling och det är viktigt att vi får en bra integration så att så många som möjligt väljer att etablera sig, dvs. fortsätta bo, arbeta, studera och leva i Laxå kommun.

### Mål för personal

Laxå kommuns totala sjukfrånvaro ska vid 2022 års utgång uppgå till max 6%.

För att få en säkerställd kvalitet och kontinuitet i verksamheterna är det viktigt att sjukfrånvaron minskar. Utgångsvärdet är antalet procentenheter för helår 2017, 7%.

### Mål för miljö

Laxå kommun ska nå miljömålen enligt fastställd tidsplan (2027).

Laxå kommun har 14 övergripande miljömål som ansluter till de nationella miljökvalitetsmålen (14 av 16 st. är relevanta för Laxå kommun). Fyra av de nationella miljömålen svarar också upp mot målen om god resurseffektivitet i RUS. Dessa är minskad klimatpåverkan, giftfri miljö, ökad biologisk mångfald och säkrad vattenförsörjning.

Laxå kommun är Sveriges första miljödiplomerade kommun. Den egna stadenheten var först i Sverige med att städa utan kemikalier – man använder endast avjoniserat vatten och mikrofiberduk. Kommunen är också först i Sverige med att ha utropat en hel kommun till ekoturismområde - Tiveden Ekoturismområde.

### Mål för folkhälsa

Folkhälsoindex i Laxå kommun ska öka kontinuerligt för att år 2022 nå ett indikatorvärde på 79.

Laxå kommuns folkhälsoarbete utgår från ett långsiktigt och främjande arbetssätt med fokus på att stärka skyddsfaktorer för en god hälsa, samt i viss mån förebygga riskfaktorer. Huvudmålet med folkhälsoarbetet är att skapa förutsättningar för ett gott liv för alla invånare.

Strategiska målområden som ägnas särskild uppmärksamhet i folkhälsoarbetet är föräldrastöd, hälsofrämjande skolutveckling samt hälsosamt åldrande. Även utbildning, sysselsättning och integration är av stor vikt för en socialt hållbar utveckling med en mer jämlikt fördelad hälsa.

Kommunens samhällsplanering är ett utvecklingsområde inom folkhälsan då den skapar förutsättningar för bland annat fysisk aktivitet och sociala mötesplatser. Samtliga verksamheter inom kommunen har ett ansvar för invånarnas jämställdhet, delaktighet och inflytande.

Folkhälsoindex bygger på indikatorer för föräldrastöd, hälsofrämjande skolutveckling samt hälsosamt åldrande. Flertalet indikatorer i folkhälsoindexet är hämtade från befolkningsundersökningar som genomförs med flerårig tidsintervall, vilket gör att indexet inte kan uppdateras årligen i sin helhet som övriga kommunala nyckeltal. Detta är beroende av att det är svårt att hitta andra relevanta indikatorer för att följa folkhälsans utveckling, men saknar också större betydelse då folkhälsans utveckling bör följas över tid och sällan påverkas nämnvärt på ett år. Flera indikatorer och många aktiviteter följs ändå upp varje år vilket indikerar vart vi är på väg.

År 2015 uppnådde folkhälsoindexet ett värde på 77,6. Folkhälsoindex ska slutligen, senast år 2022, uppnå ett indexvärde på 79.

### **Mål för kultur**

Andelen kommuninnevånare som är nöjda med utbudet och upplevelser av kultur ska öka under planperioden. Målsättningen är att nå en andel på minst 75 % nöjda eller mycket nöjda till år 2022.

Kulturchefen ansvarar för att utveckla kommunens utbud av kultur och kulturaktiviteter.

Kommuninvånarna ska ha tillgång till ett brett spektrum av utbud- och aktiviteter av god kvalitet. Laxå kommun är en direktleverantör av kultur till exempel genom biblioteket och Allaktivitetshuset. Men minst lika viktigt är det samarbete kommunen har med föreningar och arrangörer som verkar i Laxå kommun och som också levererar kultur- och kulturaktiviteter. Samarbetet består bland annat av ekonomiskt stöd.

Genom en årlig enkät av kommuninnevånarnas upplevelser av kultur och kulturutbud ges en lägesbild och möjligheter att kartlägga behov och möjliga förbättringar.

### **Mål för fritid**

Andelen kommuninnevånare som är nöjda med utbud och upplevelser av fritidsaktiviteter ska öka under planperioden. Målsättningen är att nå en andel på minst 75 % nöjda eller mycket nöjda till år 2022.

Kulturchefen ansvarar för att utveckla kommunens utbud och upplevelser av fritidsaktiviteter.

Kommuninvånarna ska ha tillgång till ett brett spektra av fritidsaktiviteter av god kvalitet. Laxå kommun är en direktleverantör av fritidsaktiviteter genom exempelvis Allaktivitetshuset men också via kommunens anläggningar för idrott och friluftsliv. Minst lika viktigt är



det samarbete kommunen har med föreningar som verkar i Laxå kommun och arrangerar fritidsaktiviteter. Samarbetet består bland annat av ekonomiskt stöd.

Genom en årlig enkät av kommuninnevånarnas upplevelser för fritid och fritidsaktiviteter ges en lägesbild och möjligheter att kartlägga behov och möjliga förbättringar.

### 3.5 Övergripande mål riktade till barn- och utbildningsnämnden

#### Mål 1 för skola

Minst 85 % av eleverna ska år 2022 ha behörighet till ett nationellt gymnasieprogram.

Vid läsårsslut juni 2018 var 57,7 % av alla eleverna i skolår 9 behöriga till ett yrkesprogram i gymnasieskolan. För år 2017 var denna siffra 64,2 % och år 2016 var den 53,7%.

Andelen elever som uppnått kunskapskraven i alla ämnen år 2017/2018 var 46,5 % och meritvärdet 174 för samtliga elever. Meritvärdet för nyinvandrade elever var 156,7 och för elever med svensk bakgrund 191,4.

Vårt viktigaste uppdrag, enligt Laxås vision, är att ge alla barn och elever, oavsett förutsättningar, en bra start i livet. En start med goda uppväxtvillkor som stimulerar tidig utveckling, inlärning och hälsa. För att skapa förutsättningar för det livslånga lärandet behöver andelen elever som klarar kunskapskraven i Laxå kommun öka.

Att ha behörighet till ett nationellt program på gymnasieskolan är viktigt för alla ungdomar så de kan forma sin framtid utifrån en god grundutbildning.

Indikatorer:

- Årliga statistiska redovisningar från Skolverket och Kolada
- Årliga och terminsvisa uppföljningar av progressionen över tid på årskursnivå, klassnivå och individnivå både vad gäller meritvärde, ämne, nationella prov samt obligatoriska bedömningsmaterial

#### Mål 2 för skola

Meritvärdet i skolår 9 ska 2022 vara lägst 220.\*

Meritvärdet i skolor 9 var i juni 2014 206,4. Vid skolor 2015 var meritvärdet 183 (elever med svensk bakgrund hade meritvärdet 215, elever med utländsk bakgrund 103). Denna skillnad förklaras av den stora andelen nyanlända elever. I juni 2017 var detta meritvärdet 205,3 beräknat på samtliga elever. För elever som gått i svensk skola minst fyra år var meritvärdet 209. Att öka meritvärdet innebär att fler ungdomar får behörighet att söka teoretiskt gymnasieprogram som ger behörighet till högskole- eller universitetsstudier.

\* Detta gäller för elever som vistats och gått i skola i Sverige minst fyra år.



*Finnerödja nya skola, Fotograf: Arash Vahdati*

### 3.6 Övergripande mål riktade till social- och omsorgsnämnden

#### Mål 1 för äldreomsorgen

Personer över 65 år boende i Laxå kommun ska kunna åldras i trygghet med tillgång till en god vård och omsorg och kvalitetsindexet på 4,5 ska bibehållas eller förbättras under åren 2019 - 2022.

Nämndens delmål stödjer den regionala utvecklingsstrategin (RUS) övergripande mål om hög och jämlik livskvalitet, det prioriterade området är hälsofrämjande arbete och hälso- och sjukvård. Effektmålet en god och jämlik hälso-och sjukvård.

I all verksamhet vi bedriver är målet att de som åldras i Laxå kommun ska ges förutsättningar att åldras i trygghet, genom god vård och omsorg. Kvalitetsindexet för 2015 blev 4,7 på en femgradig skala vilket var en tydlig förbättring mot målet som var 3,8. Målet för kvalitetsindex ändrades till 4,5 i maj 2017, vilket uppnåddes på helåret 2017.

#### Mål 2A för äldreomsorgen

Laxå kommun ska genom att verka för en god folkhälsa bibehålla andelen över 65 år som har hemtjänst.

Efterfrågan på hemtjänst minskade drastiskt under 2017. Minskningen var 16 % jämfört med 2016. Under 2018 har behovet ökat igen och motsvarar 13 % fler utförda timmar totalt inom hemtjänsten hittills under 2018, jämfört med motsvarande period 2017.

Vi har en dyr hemtjänst jämfört med riket, och även jämfört med andra kommuner med liknande förutsättningar. Vi har betydligt färre äldre med insatser från hemtjänst och även i särskilt boende. Därför blir vår "styckkostnad" väsentligt högre än andras. Ett mål sattes att uppnå minst 55 % genomsnittlig direkt brukartid under 2017, vilket uppnåddes i centrala Laxå men inte i ytterområdena.

#### Mål 2B för äldreomsorgen

Laxå kommun ska genom att verka för en god folkhälsa bibehålla andelen över 65 år som vårdas på korttidsvården eller bor i särskilt boende.

Från och med 1 januari 2018 har kommunen tagit emot utskrivningsklara patienter från slutenvården inom tre dagar, i stället för fem vardagar som det varit tidigare. Ett hemtagningsteam har startade inför lagändringen och det ökade tryck som den nya lagen innebär. Tanken är att man ska få hjälpen i hemmet i första hand. När det finns ett behov av korttidsvård kan även det behovet tillgodoses. Sju nya platser tillskapades på avdelning Dalen, i avvaktan på att nya Ramundergården blir klar, beräknad tidpunkt 1 mars 2019. Då kommer Solhöjden omvandlas till en avdelning för korttidsvård vilket innebär nio fler platser.

Kostnaden för betalningsansvar gällande personer som var utskrivningsklara blev 2016 totalt 308 tkr. För 2017 blev summan 440 tkr. Under 2018 har Laxå kommun ännu (fram till 181119) inte haft en enda dag av betalningsansvar.

#### **Mål IFO, socialpsykiatri och LSS**

De som kommer i kontakt med individ- och familjeomsorgen, socialpsykiatri och LSS ska uppleva god tillgänglighet, ges möjlighet till delaktighet och inflytande och få ett bra bemötande. Andelen personer som känner att personalen lyssnar på dem ska senast 2022 vara 85 %.



Nya Ramundergården som den kan se ut när den är klar under 2019



### 3.7 Övergripande mål riktade till de helägda bolagen

De mål som kommunen tar fram för de helägda bolagen kommer att presenteras för Kommunfullmäktige i början av 2019. Dessa mål ges till bolagen i form av ägardirektiv i samband med bolagens bolagstämmor under våren 2019.

Respektive bolags affärsplan ska vara väl förankrad i styrelse, hos medarbetarna samt vara känd av kommunfullmäktige. Presidiet ska tillsammans med ekonomi- och kvalitetschefen tre gånger om året träffa företrädare för de helägda bolagen och då följa målarbetet gällande kvalitet, utveckling och ekonomi. Dessa träffar ska ligga till grund för bolagsuppföljningen i tertialrapport, delårsrapport och årsredovisning och måste därför planeras in i slutet av april och augusti samt i början av februari gällande årsredovisningen.



Smederna vid Bruket i Hasselfors

## 4 Laxå kommuns ekonomi

I kommunallagen kapitel 8 § 5 regleras balanskravet, vilket innebär att kommunen ska ha balans mellan resultaträkningens intäkter och kostnader. Detta ska ses som ett led i att ha en god ekonomisk hushållning i sin verksamhet. Eventuella underskott ska regleras inom tre år efter att de uppkommit. En kommun kan under vissa förutsättningar besluta om synnerliga skäl för att inte reglera hela eller delar av ett underskott. Möjligheten att underbalansera budgeten ska användas med restriktivitet och normalt sett endast något enstaka år.

Kommunens goda resultat de senaste åren innebär att inga kvarstående underskott sedan tidigare år finns att återställa. Budgeterat resultat för 2018 innebär att ekonomin ytterligare stärks. Målet att senast år 2020 nå en soliditet på 20 % har redan uppnåtts och utifrån planen för 2018 - 2022 ska soliditeten stärkas ytterligare för att långsiktigt uppgå till 50%. För att nå detta krävs dock att ramfördelningen inte sammantaget och över tid överstiger beräknade standardkostnader. I och med bokslut 2017 har kommunen en soliditet på 27,5 % vilket är en höjning från tidigare nivå på ca 7 %-enheter.

### 4.1. Uppföljning

Vid fem tillfällen under året ska nämnderna upprätta prognoser med tillhörande åtgärds-paket/konsekvensbeskrivning för att hantera eventuella underskott. Dessa lämnas skriftligen och muntligen till kommunstyrelsen av respektive verksamhetschef. De fem prognoserna ingår månadsuppföljning i februari, i tertialrapporten efter fyra månader, i månadsuppföljningen juni/juli, i delårsrapporten som upprättas efter årets åtta första månader samt i månadsuppföljningen för oktober. Nämnderna ska månaderna däremellan bevaka det ekonomiska utfallet och rapportera eventuella avvikelser till kommunstyrelsen.

De övergripande målen och nämndernas mål följs upp i delårsrapport och i årsredovisning. I tertialrapporten redovisas en enklare och översiktlig uppföljning av målen.

Ekonomiavdelningen ansvarar för att en samlad redovisning av uppföljningar och prognoser redovisas till kommunstyrelsen.



Nämnderna ansvarar för ekonomi och verksamhet inom sitt verksamhetsområde. Detta ansvar delegeras sedan till ansvariga verksamhetschefer som i sin tur delegerar vidare till övriga chefer.



Hammarsjön vid Svartåns utlopp

## 5 Utdebitering i Laxå kommun

Skattesatsen för 2019 är oförändrat 22,18 kronor per beskattningsbar hundralapp.



Västansjö, fotograf Arash Vahdati



## 6 Budget 2019 och ekonomisk plan

CIRKULÄR 18:47

### **Budgetpropositionen för 2019 och höständringsbudgeten för år 2018**

Den 15 november presenterade regeringen Budgetpropositionen för 2019 (2018/19:1) och Höständringsbudgeten för 2018 (2018/19: 2). Förslagen i höständringsbudgeten som avser 2018 får ingen påverkan på kommunernas ekonomi. Vi sammanfattar de förslag i budgetpropositionen inom olika områden som berör kommunerna åren 2019–2021.

Sveriges Kommuner och Landstings (SKL) *egna kommentarer skrivs i kursivstil.*

Budgetpropositionen syftar till att ange politikens inriktning för perioden 2019–2021.

Budgetpropositionen är lagd av övergångsregeringen enligt den praxis som utarbetats när ett regeringsskifte drar ut på tiden. Övergångsbudgeten förlänger, med några undantag, i princip anslagen i 2018 års budget. Det betyder bland annat att de riktade statsbidrag som skulle avslutas 2018 finns kvar 2019 samtidigt som de bidrag som skulle trappas upp 2019 är kvar på 2018 års nivå, med ett fåtal undantag.

Riksdagen ska besluta om budgeten den 12:e december. Det kan inte uteslutas att riksdagen då antar en annan budget än övergångsbudgeten. En ny regering har dessutom möjlighet att när som helst under året ändra i budgeten, genom en s.k. ändringsbudget. Osäkerheten om slutliga anslag i statens budget är därför mycket stor. Nedan sammanfattas några av förändringarna i övergångsbudgeten:

- De *nya* välfärds miljarderna som aviserades i BP18 och skulle gälla från och med 2019 är inte med i budgetpropositionen. För 2019 minskas anslaget för kommunalekonomisk utjämning för kommuner med 3,5 miljarder kronor och för 2020 uppgår minskningen till 7 miljarder kronor, jämfört med våra tidigare beräkningar.
- Den tidigare aviserade fördelningen av de *gamla* välfärds miljarderna för 2019, dels mellan generella tillskott och flyktingfördelning, dels mellan kommuner och landsting, kvarstår. Detta innebär för 2019 att 3,5 mdr ligger i det generella statsbidraget för kommuner, medan 4 mdr fördelas mellan kommunerna enligt flyktingvariabler.
- Statsbidraget för Stärkt likvärdighet och kunskapsutveckling utökas såsom planerat till 3,5 miljarder kronor för 2019.
- Statsbidrag till bemanning inom äldreomsorg, 2 miljarder kronor, skulle utgå från och med 2019 men kvarstår i detta budgetförslag.
- Det förhöjda grundavdraget för dem som vid beskattningsårets ingång har fyllt 65 år förstärks. Regeringen föreslår att kommunerna kompenseras med 2,5 miljarder kronor 2019 för det intäktsbortfall som förslaget medför.

## Ekonomi

### Regeringens bedömning av den makroekonomiska utvecklingen

Världshandeln och industrikonjunkturen utvecklades enligt regeringen starkt under 2017, men har dämpats under 2018. Ökad sysselsättning, en alltjämt expansiv penningpolitik i många länder och draghjälp från en expansiv amerikansk finanspolitik gör att man väntar en ökning på 3,8 procent för BNP i världen 2018.

Denna tillväxttakt bedöms i stort sett hålla i sig även 2019. De införda amerikanska tullarna och de motåtgärder som hittills införts väntas sammantaget endast få små direkta effekter på den globala tillväxten 2018 och 2019. Det råder dock stor osäkerhet om eventuella indirekta effekter och huruvida handelskonflikterna kommer att trappas upp ytterligare.

I Sverige är företagen optimistiska om konjunkturutsikterna, framförallt inom industrin. BNP-tillväxten förväntas bli något högre i år än 2017, men man bedömer att den mattas av något 2019, främst till följd av lägre bostadsinvesteringar och mindre bidrag från offentlig konsumtion än under föregående år.

Ökningen av hushållens reala disponibelinkomster beräknas bli något lägre 2019. Konsumtionstillväxten tror man dock inte ska dämpas då hushållen väntas dra ned på sitt historiskt sett höga sparande. År 2018 prognostiserar regeringen att offentlig konsumtion ska öka i en takt som motsvarar genomsnittet sedan år 2000.

Migrationsrelaterade utgifter väntas dock fortsätta minska kraftigt i kommunsektorn. Nästa år antas tillväxten i den offentliga konsumtionen mattas av till följd av en dämpad skatteinkomstutveckling. För kommunsektorns del antas även statsbidragen minska på grund av minskade migrationsutgifter, vilket dämpar konsumtionsutvecklingen ytterligare. Man påpekar att de särskilda principer som tillämpas vid utformningen av denna proposition sammantaget bedöms få en mindre effekt på statsbidragen 2019.

Flera indikatorer tyder enligt regeringen på förbättrade exportutsikter framöver. Tillsammans med den jämförelsevis svaga kronan gör detta att exporten väntas öka i snabbare takt resterande delen av 2018 och 2019 än den gjort under första halvåret 2018. Investeringarna beräknas fortsätta öka 2019 om än i långsammare takt än tidigare, men bostadsbyggandet utvecklas svagare.

Budget 2019 och ekonomisk plan för 2019, 2020, 2021 och 2022 är baserad på den prognos som Sveriges Kommuner och Landsting presenterade i cirkulär oktober 2018.

Skatteprognos	2018	2019	2020	2021	2022
Summa skatteintäkter	250 245	254 150	256 585	262 641	271 099
Summa statsbidrag	90 165	94 734	100 621	103 378	103 941
<b>Summa skatteintäkter</b>	<b>340 410</b>	<b>348 884</b>	<b>357 205</b>	<b>366 019</b>	<b>375 040</b>
<i>Procentuell förändring</i>		2,5%	2,4%	2,5%	2,5%

Skatteintäkterna och generella statsbidragen, exklusive välfärdsmedel, beräknas öka under perioden 2019-2022 med cirka 2,5% per år jämfört med 2018. Prognosen för perioden är osäker och kan påverkas av förändringen av antalet invånare och konjunktrens utveckling. I prognosen för Laxå kommun beräknades den förväntade befolkningsutvecklingen per den 1 november 2018 uppgå till 5659.

De redan beslutade välfärds miljarderna enligt Budgetpropositionen 2017 framgår av nedanstående tabell. Tabellen är inte uppdaterade efter den 15 november. Beroende på kommunernas migrationsåtaganden och befolkningsstorlek kommer bidraget att beräknas olika kommande år. År 2021 kommer bidraget fördelas generellt efter antalet invånare. Nedan är den senaste preliminära beräkning för Laxå kommun.

Utfall givet samma underlag åren 2019-2021	2016	2017	2018	2019	2020	2021
Enligt flyktingvariabler	32 500	15 382	13 200	8 226	4 940	0
Enligt befolkningsfördelning		1 201	1 200	1 956	2 740	3 910
<b>Totalt</b>	<b>32 500</b>	<b>16 583</b>	<b>14 400</b>	<b>10 182</b>	<b>7 680</b>	<b>3 910</b>

SKL:s reserverar sig för att regeringen kan ändra grunderna för beräkningen samt att statistikunderlaget kan revideras. Det definitiva utfallet presenteras i samband med budgetpropositionen. Tabellen är inte uppdaterad efter att regeringens budgetproposition avlämnats.

Viktigt är att beakta vilket utrymme kommunen har för permanenta kostnadsökningar när fördelningen av extra medel sjunker kraftigt till år 2021.

## 6.1 Avskrivningar

Avskrivningarna beräknas uppgå till ca 6 000 tkr varje år. Investeringstakten har ökat något och motsvarar i princip avskrivningarna. Avskrivningarna sker på anskaffningsvärdet av en anläggningstillgång och påbörjas tertialvis efter det att investeringen slutförts. En tillgång ska

ha ett anskaffningsvärde på minst ett prisbasbelopp och en nyttjandetid på minst tre år för att räknas som en anläggningstillgång.

## 6.2 Finansnetto

Finansnettot är skillnaden mellan de finansiella intäkterna och de finansiella kostnaderna. Finansnettot är, på grund av minskade lån och ökade ränteintäkter, positivt. Under de senaste åren har kommunen med hjälp av ökade statsbidrag för nyanlända ökat sin likviditet kraftigt. Detta har möjlighet att både betala av större delen av låneskulden samt placera medel på räntebärande värdepapper. De finansiella intäkterna avser de ränteavkastning på placerade värdepapper samt borgensavgifter som kommunen tar ut för de lån som bolagen inom koncernen har och som kommunen borgar för. Borgensavgiften fastställs utifrån den modell som finns i borgenspolicyn. Borgensavgiften varierar för närvarande mellan 0,4 % - 0,6 % beroende på bland annat bolagets finansiella ställning och resultat samt bedömd risk.

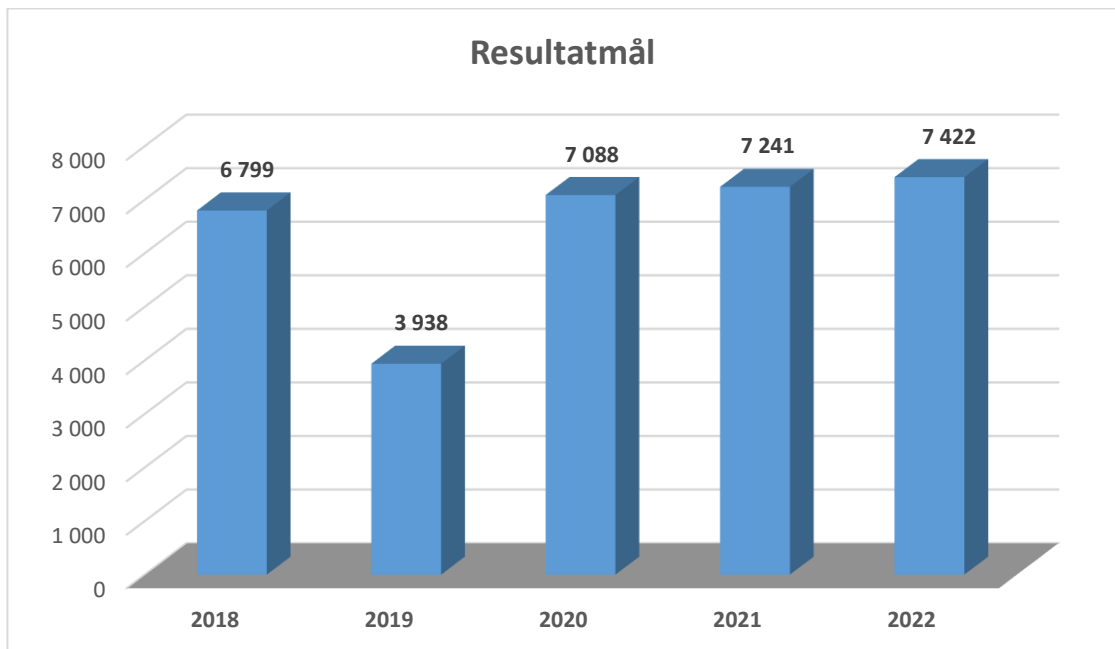
De finansiella kostnaderna består i räntekostnader som kommunen har på de långsiktiga lånen samt bankkostnader.

## 6.3 Årets resultat

Det långsiktiga resultatmålet är ett årligt positivt resultat motsvarande 2 % av skatteintäkter och generella stadsbidrag. Denna resultatnivå är nödvändig för att skapa en långsiktig balans och för att kunna hantera kommunens låne- och pensionskulder. För att stärka kommunens ekonomi, efter år av svaga resultat, uppgick resultatmålet fram till år 2016 med 10 000 tkr. För år 2018 och för de fyra därefter kommande åren beräknas resultatnivån till 2 % av skatteintäkter och generella stadsbidrag, vilket är ett normalt resultatmål jämfört med övriga kommuner i landet. År 2019 görs ett avsteg från 2% målet för resultatet för att stärka upp BUN i en övergångsfas där de anpassar sin verksamhet till minskade migrationsbidrag.

Årets resultatmål uppgår 2018 till 6 799 tkr, 2019 till 3 938 tkr, 2020 till 7 088 tkr, 2021 7 240 tkr och 2021 5 548 tkr. Från resultatet för år 2021 har den negativa planeringsreserven avgått på 1 873 tkr, årets resultatmål är innan detta 7 422 tkr.





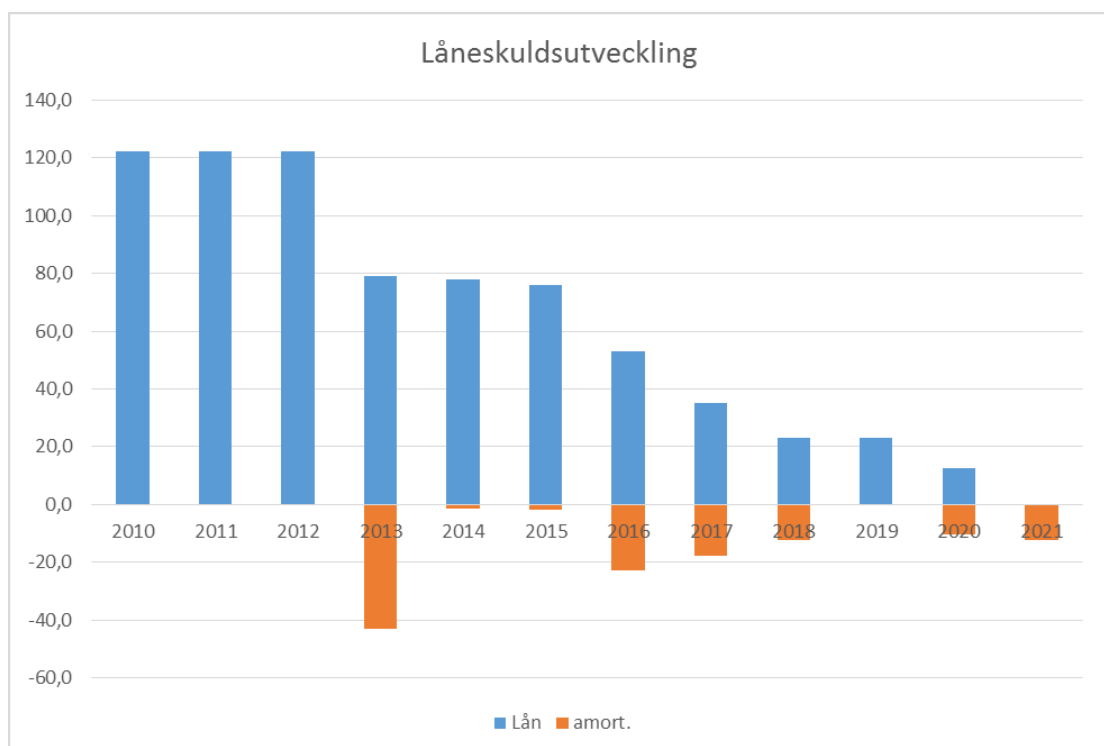
<b>Resultatbudget</b>	<b>Budget</b>	<b>Budget</b>	<b>Plan</b>	<b>Plan</b>	<b>Plan</b>
Belopp i tkr	2018	2019	2020	2021	2022
Verksamhetens nettokostnader	-344 296	-349 128	-351 138	-355 579	-366 292
Avskrivningar	-6 000	-6 000	-6 000	-6 000	-6 000
<b>Verksamhetens nettokostnader</b>	<b>-350 296</b>	<b>-355 128</b>	<b>-357 138</b>	<b>-361 579</b>	<b>-372 292</b>
Skatteintäkter	250 180	254 150	256 585	262 641	284 233
Generella statsbidrag	105 365	102 916	105 441	103 378	90 807
Finansiella intäkter	2 350	2 500	2 500	3 000	3 000
Finansiella kostnader	-800	-500	-300	-200	-200
<b>Årets resultat före e.o. poster</b>	<b>6 799</b>	<b>3 938</b>	<b>7 088</b>	<b>7 240</b>	<b>5 548</b>
Extraordinära poster	0	0	0	0	0
<b>Årets resultat</b>	<b>6 799</b>	<b>3 938</b>	<b>7 088</b>	<b>7 240</b>	<b>5 548</b>

## 6.4 Balansräkning

Balansräkningen redovisar fördelningen av kommunens tillgångar, skulder och eget kapital. Eget kapital avser skillnaden mellan tillgångarna och skulderna och speglar kommunens ekonomiska resultat över åren. Vid ingången av 2018 var Laxå kommuns egna kapital positivt med 63 076 tkr. Resultatbudgeten för 2018 inklusive planen för 2019-2022 innebär att det egna kapitalet förbättras avsevärt.

### Lån

De långsiktiga lånen uppgick vid årsskiftet 2017/2018 till 35,3 mnkr. Under år 2018 har kommunen amorterat 12,4 mnkr vilket innebär en låneskuld på 22,9 mnkr vid utgången av 2018. År 2020 beräknas ytterligare 10,5 mnkr amorteras vilket minskar låneskulden till 12,4 mnkr. Lånens sammansättning ger möjlighet att göra återbetalningar i samband med omsättning av befintliga lån.



För att minimera kommunens ränterisk anger finanspolicyen att minst 50 % av de långfristiga lånen ska ha en bunden ränta på mer än ett år. Kostnadsräntorna har sjunkit det senaste året och en del lån med högre ränta har under året omsatts till lån med lägre ränta.

Kommunens likviditet har ökat under de senaste åren dels på grund av stark resultatutveckling och dels på grund av extra tilldelade medel för stort migrationsåtagande. Därför har lån betalats tillbaka även under år 2018. Fortsätter kommunen att klara sitt resultatmål över tid beräknas den totala låneskulden att vara helt återbetald senast år 2021.

### Borgensförbindelser

Kommunen har en borgenspolicy och i den framgår att kommunen är restriktiv med att ge borgen och det är i dagsläget enbart bolag och förbund där kommunen är hel- eller delägare som kommunen gett borgen. Under 2018/2019 kommer Laxå Kommunfastigheter AB utöka sina lån på grund av byggnation av nytt äldreboende samt ny skola i Finnerödja.

Balansräkning	Budget	Budget	Plan	Plan	Plan
Belopp i tkr	2018	2019	2020	2021	2022
Anläggningstillgångar	139 600	141 100	130 100	117 200	116 700
Bidrag till statlig infrastruktur	0	0	0	0	0
Omsättningstillgångar	26 000	26 000	26 000	26 000	26 000
Likvida medel	40 000	29 000	26 000	33 200	38 750
<b>Tillgångar</b>	<b>205 600</b>	<b>196 100</b>	<b>182 100</b>	<b>176 400</b>	<b>181 450</b>
Eget kapital	67 637	71 575	78 663	85 903	91 451
Avsättningar	20 000	20 000	20 000	20 000	20 000
Kortfristiga skulder	95 063	81 625	71 037	70 497	69 999
Långfristiga skulder	22 900	22 900	12 400	0	0
<b>Skulder och eget kapital</b>	<b>205 600</b>	<b>196 100</b>	<b>182 100</b>	<b>176 400</b>	<b>181 450</b>
<b>Soliditet</b>	<b>32,90%</b>	<b>36,50%</b>	<b>43,20%</b>	<b>48,70%</b>	<b>50,40%</b>

### 6.5 Kassaflödesanalys

Kassaflödesanalysen visar hur de likvida medlen, det vill säga pengarna på banken, kommer att förändras under åren. De likvida medlen förändras inte enbart på grund av det



ekonomiska resultatet, utan förändring av kortfristiga tillgångar och skulder påverkar också stort, liksom investeringsnivån.

Kommunens likviditet har förbättrats kraftigt under de senaste åren. Vid ingången av 2018 uppgick likviditeten till 112 miljoner kronor, varav 53,3 mnkr är placerade i räntebärande värdepapper. Det innebär att lån kommer att kunna betalas tillbaka som beskrivs ovan.



Allé mot Träntorp

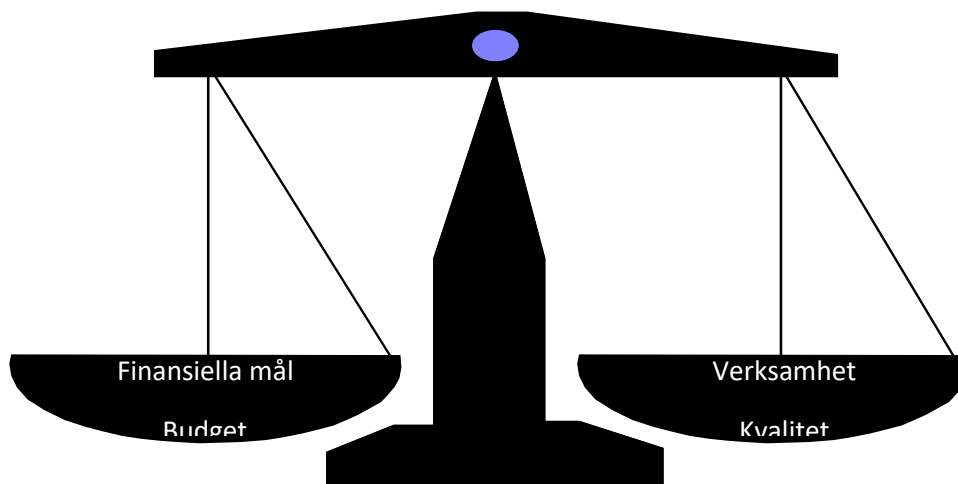


Hur likviditeten kommer att utvecklas kommande år beror på hur de extra tilldelade medlen kommer att användas under planperioden.

<b>Kassaflödesanalys</b>	<b>Plan</b>	<b>Plan</b>	<b>Plan</b>	<b>Plan</b>
Belopp i tkr	<b>2019</b>	<b>2020</b>	<b>2021</b>	<b>2022</b>
<b>Den löpande verksamheten</b>				
Årets resultat	3 938	7 088	7 240	5 548
Justering för av- och nedskrivningar	6 000	6 000	6 000	6 000
Justering för gjorda avsättningar	0	0	0	0
Justering för ianspråktaga avsättn	0	0	0	0
Justering övr ej likv påverkande poster	0	0	0	0
<b>Medel från Verksamheten</b>	<b>9 938</b>	<b>13 088</b>	<b>13 240</b>	<b>11 548</b>
Ökn (-)/minskn (+) kortfristiga ford.	0	0	0	0
Ökn (-)/minskn (+) Förråd	0	0	0	0
Ökn (+)/minskn (-) kortfristiga skulder	-13 438	-10 588	-540	-498
<b>Kassaflöde löpande Verksamhet</b>	<b>-13 438</b>	<b>-10 588</b>	<b>-540</b>	<b>-498</b>
<b>Investeringsverksamheten</b>				
Invest i mtrl anläggningstillgångar	-7 500	-5 500	-5 500	-5 500
Försäljning av mtrl anläggningstillg	0	0	0	0
Invest i finansiella anläggningstillg	0	0	0	0
Awytr/amort av fin anläggningstillg	0	10 500	12 400	0
<b>Kassaflöde Investeringar</b>	<b>-7 500</b>	<b>5 000</b>	<b>6 900</b>	<b>-5 500</b>
<b>Finansieringsverksamheten</b>				
Nyupptagna lån	0	0	0	0
Amortering av skuld	0	-10 500	-12 400	0
Uppräknad avsättning	0	0	0	0
Minskning av långfr fordran	0	0	0	0
<b>Kassaflöde finansiering</b>	<b>0</b>	<b>-10 500</b>	<b>-12 400</b>	<b>0</b>
<b>Periodens kassaflöde</b>	<b>-11 000</b>	<b>-3 000</b>	<b>7 200</b>	<b>5 550</b>
Likvida medel vid årets början	40 000	29 000	26 000	33 200
Likvida medel vid årets slut	29 000	26 000	33 200	38 750
<b>Förändring av likvida medel</b>	<b>-11 000</b>	<b>-3 000</b>	<b>7 200</b>	<b>5 550</b>

## 7 Finansiella mål

För att uppnå en god ekonomisk hushållning är det viktigt att det finns en medveten balans mellan tillgängliga finansiella resurser och verksamhetsvolymen, dvs. vilken verksamhet vi ska erbjuda och producera samt vilken kvalitet verksamheten ska ha. De tillgängliga finansiella resurserna tillsammans med de finansiella målen ligger till grund för den totala budgetramen. Den aktuella budgetramen ska sedan ligga till grund för den verksamhet som ska bedrivas och den kvalitet som verksamheten ska ha, vilket kan utläsas både i de övergripande målen och de nämndspecifika målen. Resonemanget kan beskrivas med hjälp av följande bild.



### Mål för eget kapital

Förändring av eget kapital ska under planperioden 2018 - 2022 uppgå till minst 2 % av skatteintäkter och generella statsbidrag. Tillfällig sänkning av resultatmålet år 2019 till 1%.

Förändringen av eget kapital visar årets resultat. Om årets totala intäkter för kommunen överstiger årets totala kostnader (inklusive avskrivningar och extraordinära kostnader) blir förändringen positiv. I företags-ekonomiska termer uttrycks förändringen av eget kapital som vinst eller förlust. Målet är satt exklusive extraordinära intäkter. Vid ingången av 2018 var Laxå kommuns egna kapital positivt med ca 63 076 tkr och det budgeterade resultatet innebär att det egna kapitalet vid årets slut beräknas uppgå till 69 875 tkr. Prognosen för 2018 innebär att resultatet kan bli sämre än budgeterat med ca 3,2 mnkr vilket gör att det egna kapitalet inte ökar som beräknat.

Budgeterat resultat år 2019 innebär en tillfällig sänkning av det finansiella målet till 1% av skatteintäkter och generella stadsbidrag. Den tillfälliga sänkningen av resultatmålet görs för att utöka Barn och utbildningsnämndens ram för att de ska klara av omställningen år 2019. Omställningen inom Barn och utbildningsnämnden är bl a till följd av kraftigt minskade migrationsintäkter.

### Mål för soliditeten

Soliditeten ska förbättras och långsiktigt uppgå till minst 50 %.

Soliditeten visar hur stor del av kommunens tillgångar som finansierats med egna medel, det vill säga eget kapital. Summa eget kapital ställs i relation till kommunens totala tillgångar. Soliditetsutvecklingen är beroende dels av årets resultat (förändring av eget kapital) och dels av hur förändringen av tillgångarna finansieras. Om tillgångarna ökar i snabbare takt än det egna kapitalet sjunker soliditeten. För att få oförändrad soliditet eller höjd soliditet måste resultatet förbättras genom ökade intäkter eller minskade kostnader, och/eller att tillgångsökningen begränsas.

Från ingången av 2018 är soliditeten 27,5 % och med budgeterat resultat innebär att soliditeten för 2019 preliminärt blir 36,50 %. Detta kan förändras beroende på 2018 år resultat.

### Mål för likviditeten

Likviditeten ska vid årets slut uppgå till minst en månads skatteintäkter och utjämningsbidrag.

För 2019 uppgår en månads skatteintäkter och utjämningsbidrag till ca 29 mnkr.

Den likvida situationen är bättre och det fanns 58 802 tkr på bankkontot vid ingången av 2018. Utöver det hade kommunen placerat 53 282 tkr i räntebärande papper. Avsättningar som är gjorda för medfinansiering av kollektivtrafiken och sluttäckning av deponin ska betalas ut under de kommande åren, vilket påverkar likviditeten negativt. En del pengar från Migrationsverket sätts också av för framtida kostnader. En balansering med dessa utbetalningar och det likvida målet ger utrymme för amortering av de långsiktiga lånen. Kommunfullmäktige har fattat beslut om en ny finanspolicy som innebär att kommunen kan bredda sin placering i räntebärande värdepapper. Eftersom kommunens likviditet kommer att vara god närmaste åren ger det en möjlighet att öka avkastningen något samtidigt som likviditeten planeras till möta inlösningen av de bundna lånen.

### Mål för låneskulden

Kommunens samtliga lån ska vara återbetalda senast år 2021. Kommande investeringar ska finansieras med egna medel.

Laxå kommun har de mesta av sina tillgångar (fastigheter mm) i sina bolag. De egna tillgångarna består av infrastruktur så som gator och vägar samt inventarier. Utifrån tillgångsperspektivet ska Laxå kommun inte ha egna lån i större utsträckning. Utifrån framtida finansiella utveckling och prognostiserade räntehöjningar bör kommunen betala tillbaka resterande låneskuld. Kommande investeringsutgifter bör därför klaras av med egna medel.



*Unden, fotograf Arash Vahdati*



## 8 Driftbudget

Här redovisas de nettokostnadsanslag som verksamheterna disponerar under åren 2019-2022. I ramtilldelningen är inte löneökningen inräknat. Kompensation för respektive års löneökningar återfinns liksom tidigare år centralt i kommunens finansförvaltning och ska storleksmässigt ge utrymme för full kompensation till nämnder och styrelse.

**Verksamheterna har ännu inte kommit i Ram. Budgetarbete i respektive verksamhet pågår fortfarande. När budgeten avlämnas är målet att verksamheterna ska klara sina ramtilldelningar.**

Under de kommande åren har en reserv avsatts för planering och politisk prioritering. Reserven uppgår för år 2019 till 2,0 mnkr, år 2020 2,7 mnkr och 2021 0,3 mnkr. År 2020 ökar reserven något dels på grund av att skolsatsningen minskar för barn- och utbildningsnämnden. År 2022 kommer resultatet påverkas av att det inte finns utrymme för att avsätta någon reserv för planering för politisk prioritering. Åren 2021 och 2022 är långt fram i framtiden och osäkerheten i budgeten för dessa år är osäkrare.

Pensionskostnaderna för kommunen kommer att öka de närmsta åren. Utifrån en ny pensionsprognos kommer kommunens kostnader att öka med 1 mnkr fram till åren 2018 - 2019 jämfört med 2017. År 2020 och framåt ökar den med ytterligare 1 Mkr.

Kommunen samarbetar med ett flertal förbund och nämnder där budgetprocessen fortfarande pågår. Hur deras verksamhetsambitioner och kostnadsutveckling kommer att påverka Laxå kommuns redovisas i samband med respektive nämnd/förbund budgetprocess. I Laxå kommuns budgethandling har hänsyn tagits till förändringar så långt det är möjligt.

Utöver den fördelning som innefattar skatter och generella statsbidrag har Riksdagen beslutat om ett statsbidrag på 10 miljarder till kommuner och landsting från och med år 2017. År 2019 är kommunernas andel 7,5 mdr, en minskning från 7,7 mdr 2018. Landstingens del har således ökat från 2,3 till 2,5 miljarder. Det ger Laxå kommun en förstärkning på ca 10,2 mnkr det närmsta året.

Den tidigare aviserade fördelningen av de gamla välfärdsmiljarderna för 2019, dels mellan generella tillskott och flyktingfördelning, dels mellan kommuner och landsting, kvarstår. Detta innebär för 2019 att 3,5 mdr ligger i det generella statsbidraget för kommuner, medan 4 mdr fördelas mellan kommunerna enligt flyktingvariabler.

Statsbidraget för Stärkt likvärdighet och kunskapsutveckling utökas såsom planerat till 3,5 miljarder kronor för 2019.

Statsbidrag till bemanning inom äldreomsorg, 2 miljarder kronor, skulle utgå från och med 2019 men kvarstår i detta budgetförslag.

Det förhöjda grundavdraget för dem som vid beskattningsårets ingång har fyllt 65 år förstärks. Regeringen föreslår att kommunerna kompenseras med 2,5 miljarder kronor 2019 för det intäktsbortfall som förslaget medför.

Driftbudget	2018	2019	2020	2021	2022
Ram BUN	-85 398	-88 827	-83 460	-84 712	-85 983
Ram SON	-128 256	-128 872	-127 760	-129 676	-131 622
Ram KS	-107 777	-101 847	-102 869	-104 914	-106 483
Miljönämnd	-990	-940	-940	-940	-940
<b>Summa</b>	<b>-322 421</b>	<b>-320 486</b>	<b>-315 029</b>	<b>-320 242</b>	<b>-325 027</b>
Löneökning 2018-2020	-6 075	-12 459	-17 791	-23 065	-28 765
Pensionskostnader	-13 000	-13 000	-14 000	-14 000	-14 500
<b>Planeringsreserv/pol priort</b>					
Lönesatsning	-1 000	<i>i löneökn.</i>	<i>i löneökn.</i>	<i>i löneökn.</i>	<i>i löneökn.</i>
Personalomkostnadpåslag	-1 000	<i>i löneökn.</i>	<i>i löneökn.</i>	<i>i löneökn.</i>	<i>i löneökn.</i>
Kortidsplatser SON/Nya ramundergårde <i>i ram</i>		<i>i ram</i>	<i>i ram</i>	<i>i ram</i>	<i>i ram</i>
Skolsatsning omfördelad 2017-2018 <i>i ram</i>		<i>i ram</i>	0	0	0
Planeringsreserv	-1 772	-2 002	-2 697	-271	1 873
<b>Resultatmål</b>	<b>-6 794</b>	<b>-3 938</b>	<b>-7 088</b>	<b>-7 240</b>	<b>-7 421</b>
Finansiella intäkter	2 350	2 500	2 500	3 000	3 000
Finansiella kostnader	-800	-500	-300	-200	-200
<b>Summa kostnader</b>	<b>-350 741</b>	<b>-349 885</b>	<b>-354 405</b>	<b>-362 018</b>	<b>-371 040</b>
<b>Finansiering</b>	<b>339 713</b>	<b>346 884</b>	<b>354 405</b>	<b>362 019</b>	<b>371 040</b>
<b>Extra välfärdsmedel</b>	<b>14 400</b>	<b>10 182</b>	<b>7 620</b>	<b>4 000</b>	<b>4 000</b>
<b>Ofördelade medel (prel)</b>	<b>-3 600</b>	<b>-7 182</b>	<b>-7 620</b>	<b>-4 000</b>	<b>-4 000</b>
<b>Total finansiering</b>	<b>354 113</b>	<b>357 066</b>	<b>362 025</b>	<b>366 019</b>	<b>375 040</b>
<b>Totalt fördelade medel</b>	<b>-354 113</b>	<b>-357 066</b>	<b>-362 025</b>	<b>-366 018</b>	<b>-375 040</b>

Ramanslag	Bun	Son	Ks	Miljö
Grundram 2018	-86 127	-123 872	-95 347	-940
Lönejustering 2018, ännu ej klar lärare				
Skolsatsning	-3600			
Välfärdsatsning Son		-3000		
Tillfälligt tillskott BUN, 1% resultatmål	-3000			
Kortidsplatser		-2000		
Kultursatsning			-2000	
Förstärkning BUN	-600			
<b>Aktuell nämndram KF dec 2017</b>	<b>-93 327</b>	<b>-128 872</b>	<b>-97 347</b>	<b>-940</b>
Kulturverksamhet	4500		-4500	
Fritidsverksamheten				
<b>Ny nämndram KF Mars 2018</b>	<b>-88 827</b>	<b>-128 872</b>	<b>-101 847</b>	<b>-940</b>

I budgetramarna finns utökade medel för skolsatsningar, vårdplatser samt kultursatsningar.

Barn- och utbildningsnämnden har tilldelats en extra utvecklingsatsning på 3,6 mnkr per år för åren 2017 - 2019. Därefter avslutas satsningen. Dessutom får nämnden ytterligare 0,6 mnkr för årskurs 6. BUN har även år 2019 tilldelats 3 mnkr extra för att klara ett övergångsår då man förlorar tillskott av migrationsmedel med ca 6 mnkr. Dessa 3 mnkr är tillfälliga och avser endast år 2019 och har minskat Laxå Kommuns resultatmål med 1%.

Social- och omvårdnadsnämnden tilldelas 2,0 mnkr för extra korttidsplatser samt en generell utvecklingsatsning på 3,0 mnkr. Utvecklingsatsningen är liksom skolutvecklingsatsningen tillfällig och finansieras med kommunens tillfälliga välfärdsmedel.

Social – och omvårdnadsnämnden tilldelas ytterligare 3,2 mnkr från välfärdsmedlen för extra förstärkning vid omstruktureringen under det kommande året. Verksamheten på Tivedsgården och Edegården flyttas in i nya Ramundergården. Tilldelningen är tillfällig och avser endast år 2019.



*Vintervy över Unden, fotograf Arash Vahdati*

## 9 Satsning på välfärden i Laxå kommun

### Ökade resurser till välfärden – "Välfärds miljarderna"

Välfärds miljarderna delas här upp i de gamla och nya välfärds miljarderna. De gamla välfärds miljarderna aviserades i BP17. Totalt utgjorde dessa 10 miljarder till kommuner och landsting från och med 2017. En viss andel av bidraget ingår i de generella statsbidraget, och en viss andel fördelas utifrån kommunernas asyl- och flyktingmottagande. Dessa andelar förändras över tiden, samtidigt ökar också landstingens andel något. Den tidigare aviserade fördelningen av de gamla välfärds miljarderna för 2019, dels mellan generella tillskott och flyktingfördelning, dels mellan kommuner och landsting, kvarstår.

Detta innebär för 2019 att 3,5 mdr ligger i det generella statsbidraget för kommuner, medan 4 mdr fördelas mellan kommunerna enligt flyktingvariabler. Den kommunvisa fördelningen för 2019 utifrån flyktingvariablerna har presenterats av regeringen och innebär mindre differenser jämfört med den preliminära fördelning som SKL presenterade i september 2018.

De nya välfärds miljarderna aviserades i BP18 och skulle gälla från och med 2019. För 2019 tillfördes 3,5 mdr till kommunernas generella statsbidrag, och ytterligare 3,5 miljarder från och med 2020. Dessa har från och med hösten 2017 ingått i SKL:s beräkningar av det generella statsbidraget och därmed ingått i de kommunvisa budgetförutsättningarna. De nya välfärds miljarderna utgår ur regeringens budgetproposition för 2019, vilket innebär att det generella statsbidraget minskas med 3,5 miljarder 2019 och ytterligare 3,5 miljarder 2020 jämfört med tidigare beräkning. I SKL:s kommunvisa beräkningar kommer detta att synas som en minskning av regeringsposten jämfört med tidigare beräkning.

Om kommande regering beslutar om att samma principer för välfärds miljarderna 2019 ska gälla även för utfallet 2019 bör dessa beräkningar således överensstämma med utfallet. Riksdagen har beslutat om ett statsbidrag på 10 miljarder till kommuner och landsting från och med år 2017.

Det innebär ett statsbidrag till Laxå kommun avseende välfärds miljarderna på preliminärt 10 182 tkr för år 2019. År 2020 minskar beloppet till 7 680 tkr och från år 2021 blir det ökade statsbidraget ca 3 910 tkr per år.

Beräkningen bygger på antalet kommunmottagna flyktingar mellan 2014 och 31 augusti 2018, samt antalet inskrivna i Migrationsverkets mottagningssystem per den 31 augusti 2018. Den del som fördelas utifrån befolkningen ingår i det generella statsbidraget och därmed i SKL:s kommunvisa beräkningar av skatter och bidrag.



	2018	2019	2020	2021
LAXÅ KOMMUN	14 400	10 182	7 680	3 910
<b>Tillfälliga satsningar</b>				
Hyror (Nya skolor, förskolor och underhåll av lokaler)	2 600	4 000	4 000	3 910
Underhåll (Gator, vägar, broar, lekplatser mm)	5 100	0		
Utvecklingsatsningar (Civila samhället och ytterområden)	2 700	0		
Organisationsanpassningar (centralisering av äldreomsorgen)	1 000	3182		
Finansiering (medel att omdisponera eller stärka resultatet)	0	0	3 680	
Välfärdssatsningar inom social verksamhet	3 000	3 000		
<b>SUMMA</b>	<b>14 400</b>	<b>10 182</b>	<b>7 680</b>	<b>3 910</b>

Eftersom ökningen av statsbidraget 2018 - 2021 är tillfällig kan det endast användas för tillfälliga satsningar. De extra statsbidrag som avser en satsning välfärden i form av kvalitet, trivsel och trygghet för kommunens invånare inom kommunens verksamheter. Definitionen av välfärden i Laxå kommunen handlar inte bara om antalet anställda inom skola, äldreomsorg och förskola. Den omfattar hela den verksamhet som Laxå kommun ansvarar för som t.ex. infrastruktur, näringslivsutveckling, fritid och kultur.

Det finns många områden inom välfärden som under flera år har fått stå tillbaka och som nu behöver utvecklas och förbättras. Dessa satsningar omfattar:

- Underhållet för kommunens lokaler ökar genom att Laxå kommun betalar en högre hyra till Laxå kommunfastigheter, här satsar vi 11,9 mnkr under perioden 2019-2021.
- Underhållet av gator, vägar, dammar, lekplatser, etc. har fått ett tillskott för att ge en tryggare tillvaro för kommunens befolkning, vi har satsat totalt nästan 5,1 mnkr för perioden 2018-2020
- Utvecklingsatsningar såsom utvecklingsplan för Tived och Rölfors, civila samhället, kultur- och turistsatsningar såsom besöksvänliga skogar, etc. med 2,7 miljoner kronor under perioden 2018-2020.
- Organisationsanpassning med eventuella omställningskostnader för nya Ramundergården med en satsning på 3,1 mkr under 2019.
- Välfärdssatsningar inom den sociala verksamheten med totalt 3 miljoner kronor under 2019. Precis som skolsatsningen på 3,6 miljoner kronor per år, kommer pengarna finnas hos kommunstyrelsen tillsammans med krav på utvärdering. Dock är det social- och omsorgsnämnden som beslutar om hur satsningar ska göras.

### **Social- och Omsorgsnämnden**

Kommunfullmäktige har redan i februari 2016 beslutat om en tillbyggnation av Ramundergården. Denna satsning ger en klar förbättring av kvalitén för boende inom kommunens korttidsvård, dvs. personer som just kommit hem från sjukhus eller som behöver omvårdnad under en kortare tid. Denna tillbyggnad planeras kunna tas i bruk under 2019. För organisationsanpassningar har vi anslagit 3,1 mnkr för 2019.

### **Barn- och Utbildningsnämnden**

I och med förra årets budget beslutades om en utbyggnad 2018 av förskolan Hasselfors med en avdelning för att de barn som finns och kommer att finnas i Hasselfors ska ha god plats för lek, mat och omsorg. Byggekostnaden är ca 3 600 tkr, vilket innebär en ökad hyra för nämnden på ca 300 tkr/år.

### **Integration- och Arbetsmarknadsenheten**

Under de senaste åren har Laxå kommun tagit emot många kommunplacerade och asylsökande. Vid fördelningen av Valfärdsmiljonerna för 2019 har Laxå kommun en nionde placering bland Sveriges kommuner gällande mottagande i relation till total folkmängd.

När det gäller mottagande av kommunplacerade flyktingar har Laxå kommun för 2019 fått fördelningstal 0. I enlighet med kommunens verksamhetsplanering och den strategi som ligger till grund för befolkningsutveckling m.m., så har Laxå Kommun önskat 15 anvisningar inför 2019. Detta är den siffra som kommunen räknar med att klara av och som inte belastar bostadsbeståndet på ett anmärkningsvärt sätt. Denna siffra inkluderar inte de som flyttar till Laxå enligt EBO (Egen bosättning) vilket under senare år varit många fler än vårt planerade mottagande.

En plan för framtida integration håller på att framarbetas.

## 10 Investeringsbudget

En investering är anskaffningar som uppgår till mer än ett prisbasbelopp (46 500 kr för 2019) och om det anskaffade har en livslängd på 3 år eller mer. Övriga inköp finansieras ur respektive nämnds driftsbudget.

Anskaffningstillgångarna ska från och med 2014 komponent-avskrivas vilket innebär att tillgången ska delas upp i de komponenter som den består av och med syfte att avskrivningarna ska spegla de olika komponenternas livslängd. Komponentavskrivningen innebär också att när en komponent måste återanskaffas så ska detta göras som en investering. Nya toppskikt på gator och vägar får inte längre tas i driften utan ska redovisas som en tillgång.

Internräntan sänktes 2016 till 3,5 % (från 4 %) och med hänsyn till SKL:s rekommendation sänks den till 3,0 % 2018. Internräntan ger upphov till kapitalkostnader för de nämnder som gjort investeringar. Kommunen använder nominell metod vid beräkning av kapitalkostnader. Metoden innebär att internräntan beräknas på kvarvarande värde på anläggningarna (bokfört värde) och att avskrivning sker med samma belopp varje år under anläggningens livslängd. Avskrivningarna börjar tertialvis efter att investeringen har skett.

Investeringsbudgeten har tillfälligt utökats med 2 mnkr p g a att infrastruktur ska byggas vid Västra Laxsjön. Försäljningen kommer att generera en vinst på ca 1 mnkr. Denna ingår inte i budgeten eftersom det inte är klart om det kommer att påverka 2018 eller 2019.

Investeringsutgifterna utgör ungefär samma utgiftskategorier som tidigare år. De nya investeringar som genomförs under planperioden är följande:

- Barn- och utbildningsnämnden får ett utökat investeringsutrymme för satsning inom IT i skolan. Detta ingår i ett utvecklingsprojekt där samtliga elever inom flertalet årskurser erhåller en dator.
- Social- och omsorgsnämnden har ett utökat behov av investeringar under år 2019, då inflyttningen till nya lokaler i nya Ramundergården sker.
- Miljönämnden arbetar i ett tio år gammalt system och behöver under år 2019 uppgradera sitt system till Ecos 2, varför medel har anslagits till detta. Denna satsning delas av alla kommuner som samverkar inom Miljönämnden. Det är ett samarbete mellan Laxå, Lekeberg och Askersund.
- Medel till kulturutsmyckning har anslagits. Det avser bl. a medel till konstutsmyckning på Nya Ramundergården med 0,25 mnkr samt vid Finnerödja skola, etc.
- Under 2019 har anslagits 2 mnkr för infrastruktur vid Västra Laxsjön där kommunen sålt 12 tomter.

- 2019 har anslagits 0,8 mnkr för ombyggnation av Postgatan, total investering är 1,6 mnkr men Laxå kommun erhåller bidrag med halva investeringen.
- IT-investeringar minskar något 2018 – 2020 eftersom Sydnärkes IT-nämnd hanterar kommunernas investeringsbehov.

Investeringar (i tkr)	Investering 2018	Investering 2019	Investering 2020	Investering 2021	Investering 2022
E-arkiv	100		100	100	100
Gator - ny toppbeläggning	1 500		2 000	2 000	2 000
Nygatan	1 000				
Infrastruktur västra laxsjön		2 000			
Postgatan etapp 2		770			
Storängen, väg till ÅVC		0	1 400		
Infrastruktur Von Boije området				1 400	1 400
Lekplatser	200	200	200	200	200
Klubbstugan	2 000				
Utvecklingsplan Hasselfors	500				
Barn- & Utbildningsnämnden, digitalisering skolan	600	1 200	1 200	1 200	1 200
Social- och Omsorgsnämnden	200	680	200	200	200
Miljönämnden		975			
Köksutrustning Nya Ramundergården		200			
Kulturutsmyckning		650			
Ställplatser	500				
Ny gatubelysning	200				
Till KF förfogande	300				
Till KS förfogande	400	825	400	400	400
<b>Totala investeringar</b>	<b>7 500</b>	<b>7 500</b>	<b>5 500</b>	<b>5 500</b>	<b>5 500</b>



## POSITIV ATTITYD

Vi tar tillvara och utvecklar våra resurser för att göra det stora av det lilla.



## RESPEKTFULLHET

Vi står upp för alla människors lika värde.



## VÅR VÄRDEGRUND



## FRAMÅTANDA

Vi är öppna för nya ideer och vi har modet och viljan att bli bättre.



## LYHÖRD

Du får göra din röst hörd och blir sedd.

Laxå kommun  
Postgatan 2  
695 32 Laxå  
Tfn: 0584 – 47 31 00