



LAXÅ
KOMMUN

Årsredovisning 2022

Innehållsförteckning

1 Inledning	3
1.1 Fakta om Laxå	3
1.2 Majoriteten har ordet	5
1.3 Laxå kommuns vision	5
2 Årets resultat	6
3 Förvaltningsberättelse	8
3.1 Översikt över verksamhetens utveckling	8
3.2 Den kommunala koncernen	11
3.3 Viktiga förhållanden för resultat och ekonomisk ställning	12
3.4 Händelser av väsentlig betydelse	15
3.5 Styrning och uppföljning av den kommunala verksamheten	16
3.6 God ekonomisk hushållning och ekonomins ställning	18
3.7 Balanskravsresultat	20
3.8 Väsentliga personalförhållanden	21
3.9 Förväntad utveckling	24
3.10 Balansräkning	25
3.11 Kommunfullmäktiges övergripande mål	27
4 Finansiella rapporter	41
4.1 Den sammanställda redovisningen	41
4.2 Resultaträkning	42
4.3 Balansräkning	43
4.4 Kassaflödesanalys	45
4.5 Noter	46
4.6 Driftredovisning	61
4.7 Investeringsredovisning	63
4.8 Nyckeltal	65
4.9 Ord och begrepp	66
5 Verksamhetsredovisning	67
5.1 Sammanfattning nämnder	67
5.2 Intern kontroll	75
5.3 Kommunägda bolag, förbund och gemensamma nämnder	80

1 Inledning

1.1 Fakta om Laxå

Kommunstyrelsen	Från 2022-10-23
Ordinarie	Ersättare
Håkan Larsson (C) ordförande	Nils-Olof Tivemyr (C)
Paul Särnholm (C) 1:e vice ordf.	Arne Augustsson (C)
Ankie Johanson (C)	Ivonny Falk (KD)
Pernilla Ljungstedt (C)	Håkan Gustavsson (KD)
Anette Schön (KD)	Kenneth Lantz (V)
Jan Wallgren (KD)	Jerry Karjalainen (V)
Clara Dahlin (V)	Elvy Wicklund (S)
Therese Magnusson (S) 2:e vice ordf.	Frida Ahnér (S)
Kenth Gustafsson (S)	Lazarus Kulaba Malingha (S)
Tina Johansson (S)	Leif Nyström (M)
Ylva von Schéele (M)	Anders Pettersson (MP)

Kommunstyrelsen	2022-01-01 - 2022-10-22
Ordinarie	Ersättare
Bo Rudolfsson (KD) ordförande	Nea Mustonen (KD)
Anette Schön (KD)	Karina Martinsson (KD)
Ivonny Falk (KD)	Regine Persson (KD) t.o.m. 2022-02-17
Jan Wallgren (KD)	Henna Tirkkonen (KD) 2022-02-18-2022-10-22
Sara Pettersson (MP)	Ankie Johanson (C)
Nils-Olof Tivemyr (C)	Pernilla Ljungstedt (C)
Paul Särnholm (C)	Arne Augustsson (C)
Ylva von Scheele (M)	Mikael Wallin (M) t.o.m. 2022-04-28
Therese Magnusson (S) 2:e vice ordf.	Leif Nyström (M) 2022-04-29-2022-10-22
Kenth Gustafsson (S)	Kristina Johansson (S)
Clara Dahlin (V)	Eva Hermansson (S)
	Jerry Karjalainen (V)
	Kenneth Lantz (V)

Invånare								
2022	2021	2020	2019	2018	2017	2016	2015	2014
5 584	5 596	5 676	5 686	5 637	5 643	5 709	5 656	5 664

Mandatfördelning KF från 15 okt 2022	
C	8
KD	5
V	3
S	7
M	4
MP	1
SD	3
Summa	31

Skattesats	
Kommunen	22,18
Landstinget	11,55
Summa	33,73

1.2 Majoriteten har ordet

När vi blickar tillbaka till 2022 kan vi konstatera att säkerhetsläget i Europa försämrats som en följd av Rysslands invasion av Ukraina. Det har också inneburit ett osäkert ekonomiskt läge med ökade energikostnader och i förlängningen ökad inflation.

De direkta följderna för vår kommun har inneburit ökat fokus på att säkerställa viktiga funktioner i vårt samhälle i händelse av till exempel längre strömavbrott, samt att kostnader för att bedriva vår verksamhet har ökat.

Vår bedömning är att 2023 fortsatt kommer innebära utmaningar vad gäller den ekonomiska utvecklingen.

Detta innebär dock inte att vi inte kommer satsa för framtiden, men kanske på ett lite annorlunda sätt, nämligen via ökad samverkan mellan de olika kommunala verksamheterna, samt i större utsträckning med övriga aktörer i samhället, såsom företag, föreningar övriga myndigheter och engagerade medborgare.

Ett av våra prioriterade områden är skolan, där vi startat upp ett projekt som syftar till att kraftsamla runt om skolan i syfte att ge skolan så bra förutsättningar som möjligt att fullfölja sitt uppdrag.

1.3 Laxå kommuns vision

”En välmående plats med hög trivselfaktor, stark sammanhållning och öppenhet mot omvärlden.”

Visionen är vårt långsiktiga mål, vår drömbild av hur platsen Laxå ska uppfattas 2030. Alla som bor och verkar i Laxå äger visionen och den ger oss livskraft. Tillsammans bygger vi steg för steg en ännu attraktivare plats.

2 Årets resultat

Laxå kommun redovisar för 2022 ett positivt resultat uppgående till 18,0 mnkr, vilket överstiger budgeterat resultat med 10,1 mnkr .

Detta resultat är ett fint resultat med tanke på att det utöver ökade intäkter innehåller ökade verksamhetskostnader. Inflationsökningar och ränteökningar har dessutom påverkat kommunen kostnader andra halvan av året jämfört med budget.

Det positiva resultat Laxå Kommun uppvisar för året är 3,2 mnkr mer än resultatet föregående år, trots fortsatt ökad kostnads massa och dessutom minskade generella statsbidrag.

De positiva effekterna på resultatet jämfört med föregående år består av ökade skatteintäkter med 10,7 mnkr jämfört med föregående år, varav ökning av kommunalskatten med 9,8 mnkr. Trots minskad befolkning så har alltså skatteintäkterna påverkat resultatet positivt jämfört med föregående år.

De generella statsbidragen och utjämningsbidragen har minskat med 0,8 mnkr jämfört med föregående år. Inkomstutjämningsbidraget ökade med 3,5 mnkr medan kostnadsutjämningsbidrag och regleringsbidrag minskade med 2,9 mnkr respektive 1,4 mnkr och övrigt småjusteringar. Ett nytt generellt bidrag kommunen fick var Bidrag till befolkningsmässigt mindre kommuner, uppgående till 2.8 mnkr.

Verksamhetsintäkterna har ökat med 28,4 mnkr och verksamhetskostnaderna med 44,9 mnkr.

Årets resultat utgör 4,5% av skatteintäkter och statsbidrag. Vilket överträffar målet med 2,5%.

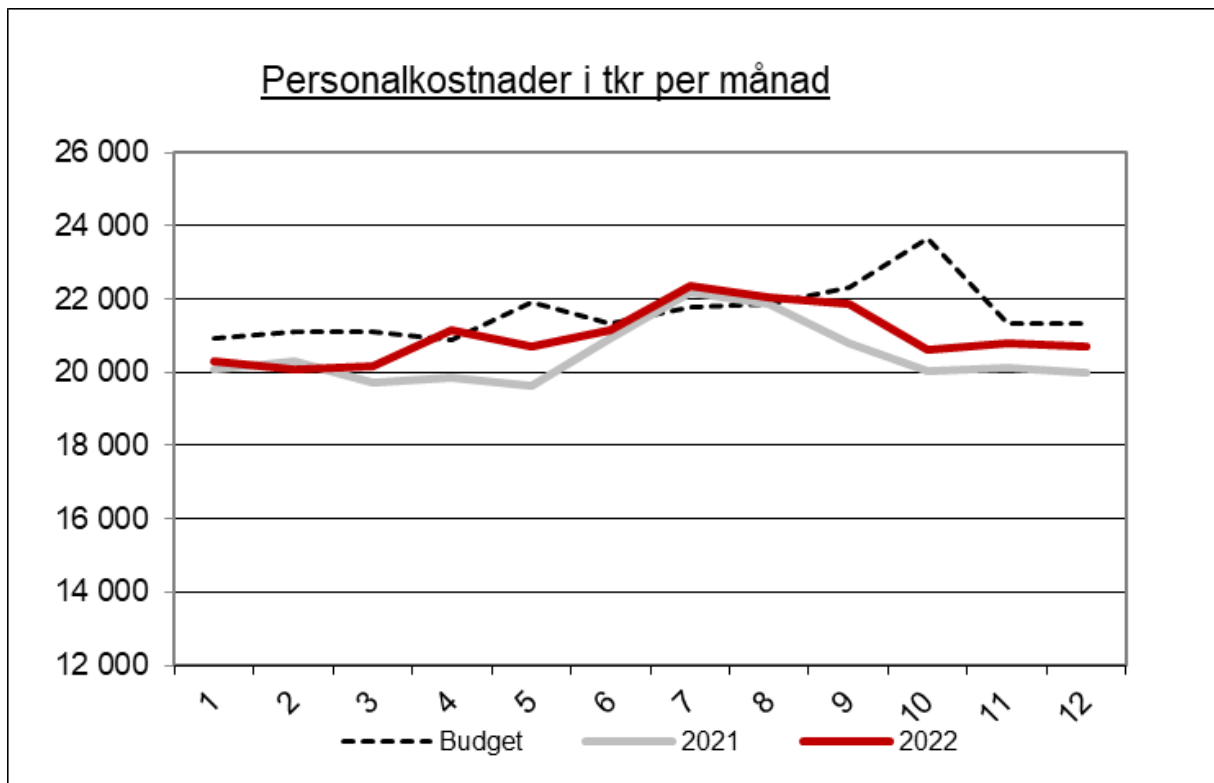
Av överskottet mot budget på 10,1 mnkr så står nämnderna och kommunstyrelsen tillsammans för ett överskott på 1,5 mnkr och finanserna för 8,6 mnkr.

Av nämnderna så redovisade Barn- och utbildningsnämnden (BUN) överskott med 3,2 mnkr, där ett överskott på personalkostnader varit drivande men också tillkommande bidrag. Social och omsorgsnämnden (SON) redovisade ett underskott om -2,8 mnkr, där höga kostnader för bostadsanpassning och placeringskostnader hos IFO varit drivande. SON har under året erhållit medel från finansens planeringsreserv för att täcka tillkommande kostnader för bostadsanpassning, öppning av avdelning 8 på Ramundergården och nattförkortning. Kommunstyrelsen (KS) redovisar ett överskott på sin verksamhet motsvarande 1,5 mnkr och Kultur och fritidsnämnden (KN) redovisar utfall enligt budget. Sydärkes miljönämnd redovisar ett underskott på 0,4 mnkr. Finanserna uppvisar ett överskott på 8,6 mnkr, där positiv påverkan kommer från ökade skatteintäkter och ökade statsbidrag.

Personalkostnaderna är totalt sett 7,6 mnkr lägre än budget. Personalkostnaderna uppgår till 53,0 % av kommunens totala kostnader.

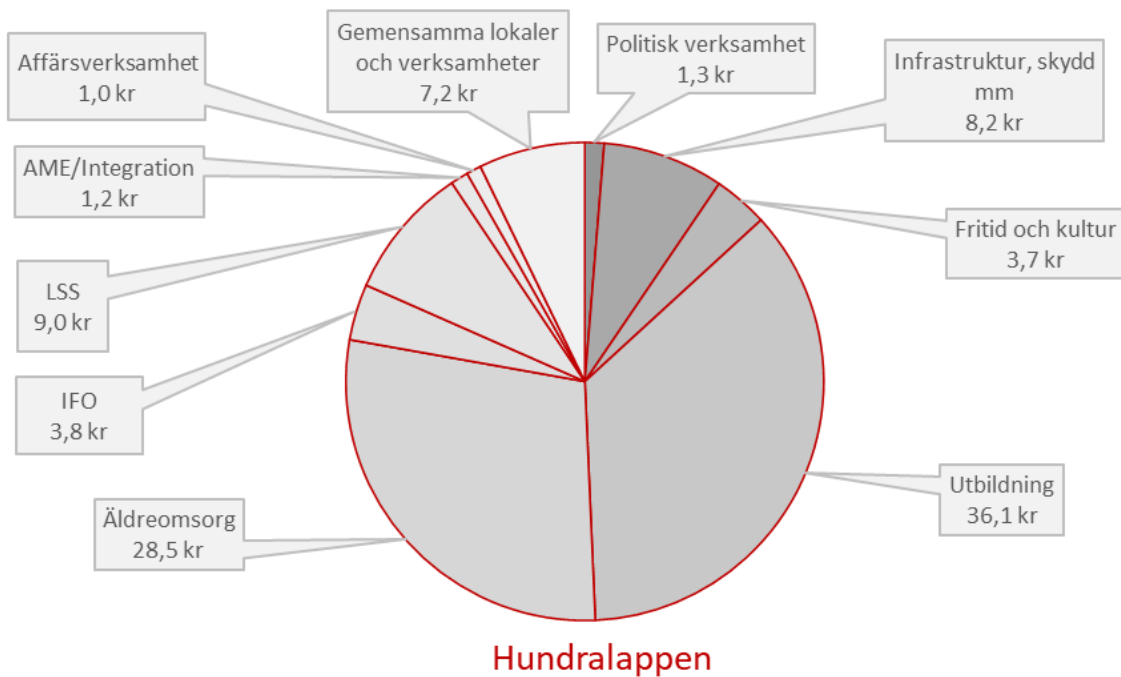
I år liksom föregående år har kommunen fått ersättning för höga sjuklönekostnader. Ersättningen motsvarar ett belopp på 2,8 mnkr. De verkliga sjuklönekostnaderna har uppgått till 3,3 mnkr motsvarande period, vilket innebär att kommunen har fått kompensation för 84,5% av de totala sjuklönekostnaderna denna period. En överkompensation då sjuklönekostnader ett normalår uppgår till ca 3,5 mnkr på helår.

Diagram som visar personalkostnaderna i kommunen år 2022 och år 2021 samt budget



Hundralappen

Diagrammet visar på kommunens verksamheters nettokostnad under ett år, fördelat på en "100-lapp". Det vill säga hur varje 100 kr sedel fördelas i kommunen



3 Förvaltningsberättelse

3.1 Översikt över verksamhetens utveckling

Kommunen	2022	2021	2020	2019	2018
Folkmängd	5 584	5 596	5 676	5 683	5 637
Kommunal skattesats (%)	22,18	22,18	22,18	22,18	22,18
Verksamhetens intäkter (tkr)	118 055	89 627	88 989	92 409	120 825
Verksamhetens kostnader (tkr)	-503 432	-458 843	-443 865	-451 453	-460 258
Årets resultat (tkr)	18 021	14 843	24 972	1 194	11 826
Soliditet	51 %	48,0 %	42,7 %	39,35	37,5 %
Soliditet inklusive totala pensionsförpliktelser	1,0 %	-10,3 %	-19,0 %	-39,3 %	-40,9 %
Investeringar (netto, tkr)	9 625	9 786	5 024	8 845	5 422
Självfinansieringsgrad	248 %	224 %	422 %	76 %	315 %
Långfristig låneskuld	0	0	10 500	12 400	22 900
Antal anställda (tillsvidareanställda)	412	403	398	434	483

Definitioner

Soliditet = Eget kapital dividerat med summa tillgångar

Soliditet inkl. totala pensionsförpliktelser = Eget kapital-Ansvarsförbindelse dividerat med balansomslutningen

Självfinansieringsgrad definieras som årets resultat plus avskrivningar dividerat med nettoinvesteringar

Befolkningen i Laxå kommun har minskat mellan åren och senaste prognosen visar även den en minskad befolkning framåt. Laxå kommuns skatteintäkter är beroende av att invånarantalet är stabilt. Skattesatsen är oförändrad mellan åren.

Trots den minskade befolkningen så uppvisar ändå Laxå Kommun ökade skatteintäkter jämfört med såväl budget som föregående år

Årets kommunalskatt har ökat med 9,8 mnkr. Slutavräkningen för 2021 och prognosen för slutavräkning 2022 gav tillsammans en positiv effekt på 0,9 mnkr. Jämfört med föregående år så har skatteintäkterna ökat med 10,7 mnkr.

De generella statsbidragen och utjämningsbidragen har minskat med 0,8 mnkr jämfört med föregående år. Inkomstutjämningsbidrag ökade med 3,5 mnkr jämfört med föregående år medan kostnadsutjämningsbidrag och regleringsbidrag minskade med 2,9 mnkr respektive 1,4 mnkr och i övrigt små justeringar.

Detta har bidragit till det positiva resultat Laxå Kommun uppvisar för året, 18,0 mnkr. Vid jämförelse med föregående år är det en ökning resultatet med 3,2 mnkr. Jämfört med budget ett överskott på 10.1 mnkr.

Verksamhetens intäkter har ökat mellan åren 28,4 mnkr. Statsbidrag Skolverket och Statsbidrag migrationsverket har båda ökat jämfört med föregående år med 0,8 mnkr respektive 0,7 mnkr, driftsbidrag från AMS har minskat med 2,6 mnkr medan driftsbidrag från kommuner, regionen och länsstyrelsen har tillsammans ökat med 5,6 mnkr, bidrag från Socialstyrelsen med 2,4 mnkr och övriga bidrag tillsammans med 6 mnkr. I övriga bidrag för 2022 återfinns bidrag från Socialstyrelsen för familjehemsplaceringar 0,9 mnkr och bidrag för God Vård och omsorg, 3,1 mnkr. Övriga intäkter har ökat med 15,4 mnkr men däri ligger intäkterna i Deponin där motsvarande kostnader är bokade

och nettot går mot avsättningen.

Verksamhetens kostnader har fortsatt att öka mellan åren och jämfört med 2021 ökade de med 44,9 mnkr. Personalkostnaderna ökade med 9 mnkr, och fördelat på nämnderna med 3,5 mnkr på BUN, 4,9 mnkr på SON, -1,9 mnkr på KS, därtill pensionsrelaterade kostnader på finanserna med 2,5 mnkr. Köp av huvudverksamhet har ökat med 15,4 mnkr men i denna ökning ligger kostnader på 11 mnkr hänförliga till Deponi Mosjön som bokas mot avsättningen. I övrigt så ser vi en ökning på de områden som påverkats mycket av inflationen och energikrisen, elkostnader 1,8 mnkr, skolskjutsar 1,8 mnkr, förbrukningsmaterial 2,0 mnkr, ökade leasingkostnader och bränsle för bilar 0,9 mnkr.

Personalkostnaderna uppgår till 54 % av verksamhetskostnaderna.

I år liksom föregående år har kommunen fått ersättning för höga sjuklönekostnader. Ersättningen motsvarar ett belopp på 2,8 mnkr och för 4 månader. De verkliga sjuklönekostnaderna motsvarande period har uppgått till 3,3 mnkr, vilket innebär att kommunen har fått kompensation för 85% av de totala sjuklönekostnaderna motsvarande period. En överkompensation. Sjuklönekostnader ett normalår uppgår till ca 3,5 mnkr för hela året. Ersättningarna har betalats ut till respektive verksamhet i relation till verkligt utfall.

Soliditeten har utvecklats positivt i Laxå kommun med en ökning på 3%, till 51%. Laxå kommun har kunnat sätta av 13,9 mnkr till resultatutjämningsreserven, vilket ger ytterligare beredskap inför framtiden. Även soliditeten inklusive totala pensionsförpliktelser har förbättrats till följd av det positiva resultatet och en minskning av ansvarsförbindelsen och är numera positiv.

Investeringarna i Laxå kommun uppgick till 9,6 mnkr. Investeringsnivån sattes i budget 2022 till 9,5 mnkr, ej nyttjade medel från 2021 flyttades över med 0,7 mnkr, totalt 10,2 mnkr. KS investeringar uppgick till 7,2 mnkr och där de största enskilda projekten är Asfaltering av Lantbruksvägen 1,3 mnkr, Säker skolväg Saltängsskolan 2,0 mnkr samt Led gatubelysning 0,8 mnkr. Av övriga nämnder så har BUN störst samlade investeringar uppgående till 1,5 mnkr.

<i>Den kommunala Koncernen</i>	2022	2021	2020	2019	2018
Verksamhetens intäkter (tkr)	261 035	235 095	225 429	221 318	250 971
Verksamhetens kostnader (tkr)	-616 161	-573 451	-547 877	-562 081	-570 813
Årets resultat (tkr)	17 536	17 672	29 422	-4 984	10 381
Soliditet	15,7 %	13,7 %	11,8 %	8,4 %	14,7 %
Soliditet inklusive totala pensionsförpliktelser	-2,7 %	-6,5 %	-9,9 %	-14,7 %	-15,2 %
Investeringar (netto, tkr)	46 441	56 521	47 513	64 233	117 364
Självfinansieringsgrad	98 %	77 %	115 %	28 %	27 %
Långfristig låneskuld	472 250	473 744	458 957	420 976	403 877
Antal anställda (tillsvidareanställda)	500	495	496	498	517

Verksamhetens intäkter i kommunkoncernen har ökat med 25,9 mnkr. Denna ökning beror framför allt på ökade intäkter hos Laxå kommun och Laxå Kommunfastigheter AB. Dock finns ökade kostnader som kan härröras till de ökade intäkterna. Verksamhetens kostnader i kommunkoncernen har ökat med 42,7 mnkr vilket i huvudsak avser ökade kostnader i kommunen och i Laxå kommunfastigheter.

Kommunkoncernen har i år gjort ett bra resultat. Detta beror framför allt på kommunens resultat på 18,0 mnkr. Laxåvärme AB och Laxå Vatten AB redovisar tillsammans ett positivt resultat med ca 0,5 mnkr och övriga bolag och förbund redovisar ett negativt resultat.

Årets resultat gör att soliditeten i koncernen har ökat med 2,0 %.

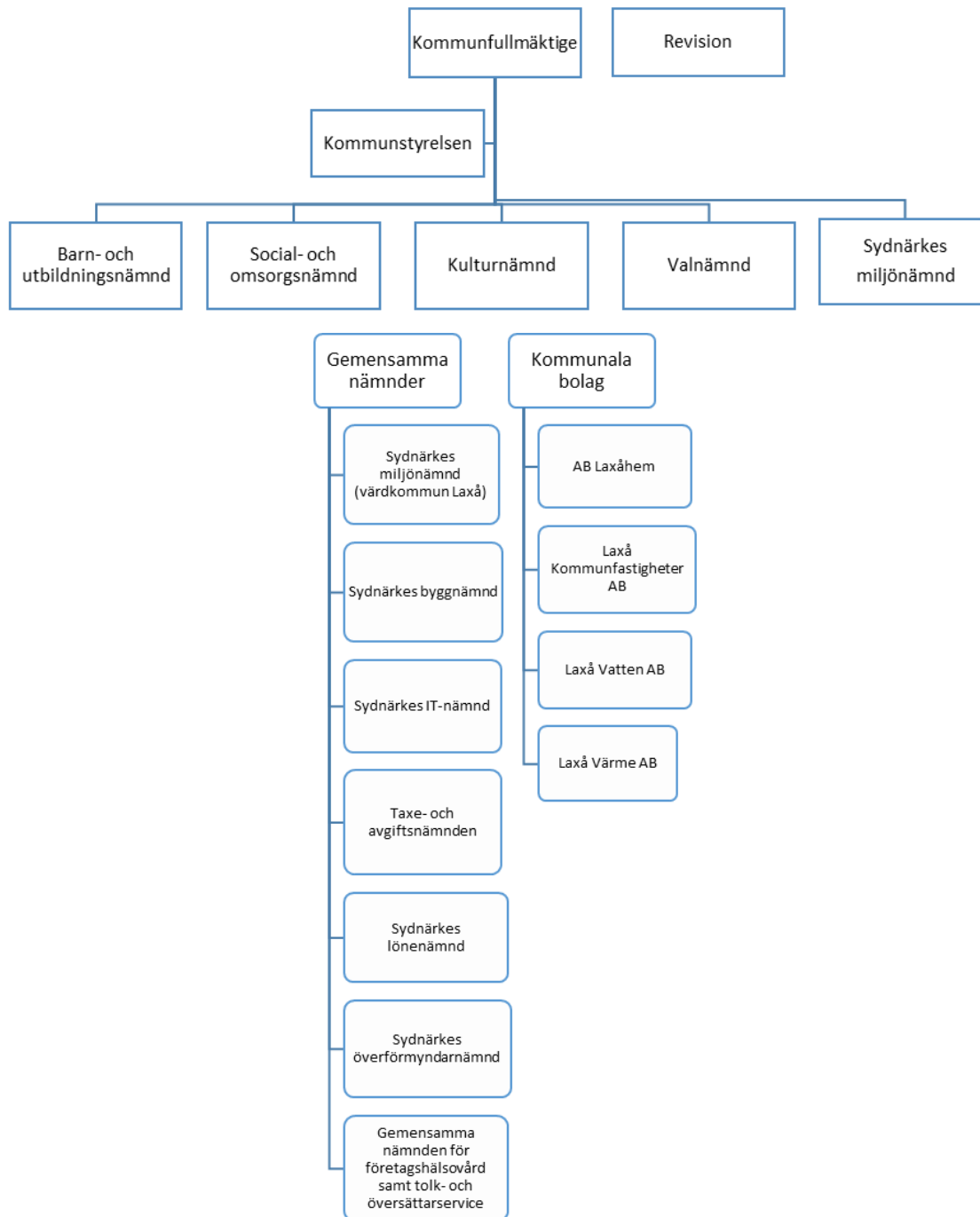
Investeringsstakten har varit hög de senaste åren i och med nybyggnationer av Finnerödja Skola, Nya Ramundergården, Lindåsens skola samt radhusen i centrala Laxå och en omfattande renovering av Ramundergården. I år är kommunens största investeringsprojekt Asfaltering av Lantbruksvägen och Säker skolväg Tivedsvägen.

Fastighetsbolaget har genomfört en renovering av Centralskolans tillagningskök. Laxå Vatten AB har renoverat Hasselfors avloppsreningsverk. Investeringarna har dels självfinansierats, dels lånats upp hos Kommuninvest.

Resultat och avskrivningar uppgår i år till 45,6 mnkr i kommunkoncernen och investeringarna uppgår till 46,4 mnkr.

Den långfristiga låneskulden har minskat med 1,5 mnkr. Totalt har koncernen 3,5 mnkr som beräknas amorteras under nästa år och därav återfinns som en kortfristig skuld.

3.2 Den kommunala koncernen



Laxå kommun har fyra helägda dotterföretag; Laxå Värme AB, Laxå Vatten AB, Laxå Kommunfastigheter AB samt AB Laxå Hem. Laxå kommun samarbetar via nämndverksamhet framför allt i Sydnärke genom Sydnärkes miljonämnd där Laxå är värdkommun, Sydnärkes Byggnämnd, Sydnärkes IT-nämnd, Sydnärkes taxe- och avgiftsnämnd, Sydnärkes överförmyndarnämnd samt Sydnärkes lönenämnd.

Laxå kommun är delägare de fyra kommunalförbunden Nerikes Brandkår, Sydnärkes kommunalförbund, Sydnärkes utbildningsförbund och Samordningsförbundet Sydnärke. Samordningsförbundet lyder dock under lagen om finansiell samordning av rehabiliteringsinsatser.

3.3 Viktiga förhållanden för resultat och ekonomisk ställning

De prognoser som gavs från SKR i slutet av 2021 baserade sig på ett scenario där konjunkturen fortsatt skulle förstärkas under 2022. Så startade året men ökning avtog andra halvan. Kriget i Ukraina, börsnedgång, kraftiga ränteökningar och inflationen som accelererade under 2022 har skapat stora problem i ekonomin och vi går in i en lågkonjunktur de kommande åren. Ändå fortsatte skatteunderlaget att växa starkt under 2022, mycket till följd av en stark lönesumma.

Kommunerna visar på goda resultat för 2022. Inflationsökningarna har påverkat kostnadssidan, men inte slagit igenom helt i kommunerna för 2022. Hela 240 kommuner visar ett preliminärt resultat som är mer än 2 procent som andel av skatter och statsbidrag, och av dessa hade 129 kommuner till och med överskott som var mer än 5 procent. De flesta visar ett positivt resultat i verksamheten.

När vi nu står i början av 2023 så visar SKR prognoser på fortsatt uppskrivning av skatteunderlaget för kommande period 2023 - 2026, men i lägre takt än tidigare. Den höga inflationen påverkar skatteunderlaget på olika sätt, dels så urholkas köpkraften i skatteunderlaget, dels driver inflationen också upp pensionskostnaderna och detta ovanpå ett nytt pensionsavtal för sektorn som i sig ökar kostnaderna kraftigt.

Laxå Kommuns ekonomiska situation har för 2022 ytterligare förstärkts i linje men den kommunala sektorn. Det är av vikt för att kunna möta de kommande årens utmaningar. Den avsättning till resultatutjämningsreserv som har gjorts vid goda år och som ökas på tack vare 2022 års resultat är värdefull inför de ekonomiska utmanande åren som kommer till följd av lågkonjunktur, hög ränta och inflationsläge och tillkommande pensionskostnader.

Att ha en positiv befolkningsutveckling är viktigt för kommunen såväl ur skatteintäktsperspektiv men även för samhällets utveckling i övrigt. Laxå kommun har fram till 2021 haft en positiv befolkningsutveckling, men under år 2021 minskade befolkningen framför allt till följd av lägre inflyttning. Även 2022 så har befolkningen gått ned, men inte med lika mycket. Inflyttningen ökade under 2022 igen. Kommunens demografi visar dock fortsatt ett relativt stort antal äldre och det avlider fler invånare än det föds.

Förändring invånarantal:

	2022 Totalt	2021 Totalt	2020 Totalt	2019 Totalt	2018 Totalt
Födda	44	43	44	60	52
Döda	-88	-72	-93	-78	-76
Inflyttning	378	334	428	427	448
Utflyttning	-348	-385	-386	-360	-422
Förändring	-14	-80	-7	49	2

3.3.1 Väsentliga risker och osäkerhetsfaktorer

Identifierad risk	Beskrivning	Organisatorisk enhet	Hantering av risk
Omvärldsrisk			
Befolkning	Risk för befolkningsminskning de kommande tre åren	Kommunala koncernen	AME arbetar med att hjälpa nyanlända att etablera sig på arbetsmarknaden, arbeta på ett attraktivt näringsliv i Laxå
Konjunktur	Risk för lågkonjunktur år 2023 och 2024 enligt SKR och konjunkturinstitutet	Kommunala koncernen	Försiktighet i budgeteringen av invånarantal. Översyn av verksamheterna.
Åldrande befolkning	Ökat tryck på omsorgsverksamheten	Social- och omsorgsnämnden	Centraliserat äldreomsorgen och tillskapat fler platser
Verksamhetsrisk			
Personal	Oförmåga att upprätthålla planerad bemanning. Negativa effekter på personal och kvalitet.	Social- och omsorgsnämnden, Barn- och utbildningsnämnden	Friskvårdsinsatser, arbete med att tillskapa bättre kommunikationsmöjligheter för pendling, regionen, tågtrafik, utbildningsinsatser.
Finansiell risk			
Ränterisk	Ökande skuldsättning, betydande kostnadseffekter vid ökad räntenivå	Kommunala koncernen	Policy för räntebindning, investeringsprövning.

3.3.1.1 Ränterisk/finansieringsrisk

Per den 31 december 2022 uppgick den kommunala koncernens räntebärande skulder till 474,4 mnkr (f.å.484,9 mnkr), medan de räntebärande finansiella tillgångarna uppgick till 1,4 mnkr (f.å. 1,4 mnkr). Den kommunala koncernens räntebärande nettoskuld uppgick per balansdagen sålunda till 472,6 mnkr (f.å.483,5 mnkr). Under 2022 har Laxå Värme AB och Sydnärkes utbildningsförbund tagit nya lån.

Upplåningen inom den kommunala koncernen löper både med fast och rörlig ränta. Ränteswappar förekommer inte.

Finanspolicyen föreskriver att för att begränsa ränterisken ska lånestocken till minst 50 procent ha en längre räntebindningstid än 12 månader. Lånen ska även spridas på olika räntebindningsperioder så att de inte förfaller samtidigt utan med någorlunda jämna intervall. Räntebindningen uppgår till ca 3 år och kapitalbindningen till ca 3,0 år. Del av kapitalbindning som understiger ett år är 26,17 %. Genomsnittlig låneränta uppgår till 1,2 % i kommunkoncernen.

Koncernens policy är att upptagande av lån i utländsk valuta ej ska ske. Således föreligger ingen valutarisk. Inga lån i utländsk valuta finns upptaget.

3.3.1.2 Kredit- och likviditetsrisk

Kommunen har möjlighet att placera likviditet i räntebärande värdepapper. Finanspolicyn föreskriver var placeringarna får ske. Placeringarna ska göras i värdepapper med god likviditet och där löptiderna inte är längre än prognostiserat framtida utflöde av likviditet. Vid utgången av året så fanns inga placeringar i värdepapper.

För att samordning ska ske avseende betalningsflöden är kommunen samt bolagen anslutna till ett gemensamt koncernkonto med underkonton för kommunen samt respektive bolag.

Koncernens likvida medel ska placeras på kort och lång sikt. Kravet på maximal säkerhet i kommunens medelsplacering, innebär att kredit-, ränte- samt likviditetsrisker för olika placeringsformer ska minimeras. Det innebär att placering av koncernens likvida medel får ske på bankkonto samt räntebärande värdepapper utgivna av:

- A. Svenska staten (ex statsskuldväxlar, obligationer) och statliga verk
- B. Kommuner och landsting (ex kommuncertifikat, obligationer, reverser)
- C. Bostadsinstitut (ex Stadshypotek, Handelsbanken hypotek, Spintab mm)
- D. Kommuninvest i Sverige AB (publ)
- E. Svenska banker
- F. Andelar i värdepappersfond och liknande penningmarknadsfonder som omfattas av lag om värdepappersfonder och innehåller värdepapper enligt nedan.
- G. Företag med en rating från Standard & Poor's, skuggrating Swedbank eller Moody's där rating är minst BB- eller Ba3.
- H. Övriga värdepapper med kommunal borgen

3.3.2 Pensionsförpliktelse

De helägda kommunala aktiebolagen har ingen pensionsskuld utan intjänade pensioner försäkras bort, vilket innebär att de betalar in pengar till ett försäkringsbolag, vilka sedan betalar ut pensionerna när det är aktuellt.

Kommunens pensionsförpliktelser uppgick vid årets slut till 169,7 mnkr. Marknadsvärde av förvaltade medel var 27,4 mnkr.

Huvuddelen av pensionsförpliktelserna är pensionsrätter som intjänats före år 1998. Dessa ska enligt lag inte redovisas som en skuld i balansräkningen utan som en ansvarsförbindelse.

Pensionsförpliktelser

Arbetstagare som omfattas av det gamla pensionsavtalet (PA-KL) och som av olika skäl inte kunde gå över till det nya avtalet redovisas som en avsättning i balansräkningen. Dessa arbetstagare tjänar inte in några nya pensionsrätter utan skulden minskar i takt med utbetalningarna.

Förvaltade pensionsmedel

Pensionsförsäkringskapitalet hos KPA uppgick till 27,4 mnkr.

i tkr	2022	2021
Avsättning pensioner inklusive löneskatt	15 213	12 504
Ansvarsförbindelser inklusive löneskatt	130 967	140 826
Pensionsförpliktelser som har tryggats i pensionsförsäkring	23 547	21 922
Summa pensionsförpliktelser	169 727	175 252

i tkr	2022	2021
Pensionsförpliktelse som har tryggats i pensionsförsäkring	23 547	21 922
Totalt pensionsförsäkringskapital*	27 397	28 746
*varav överskottsmedel	0	937

3.4 Händelser av väsentlig betydelse

Året 2022 var ett på många sätt märkligt och händelserikt år. Självklart har året präglats av Rysslands krig mot Ukraina. Kriget har påverkat oss på olika sätt. I en inledande fas förberedde sig kommunen på ett stort mottagande av flyktingar. En flyktingvåg som i stort sett uteblev. Endast ett mindre antal flyktingar valde att bosätta sig i Laxå.

I början av året var pandemin fortfarande i högsta grad närvarande med den fjärde vågen med Omicronvarianten i en slutfas. Det var först en bit in i februari som flertalet restriktioner hävdes.

Att den ena krisen avlöser den andra påverkar naturligtvis även på individnivå. Många medarbetare gav under året uttryck för oro och nedstämdhet.

Till råga på allt gick hela Sverige och Europa in i en energikris, delvis orsakad av kriget, men även på grund av en rad andra faktorer. Man talade om "den perfekta stormen". Högre energipriser bidrog till en hög inflation och under den senare delen av året började bland annat livsmedelspriserna stiga kraftigt. Något som snart började påverka kostverksamheten.

Pensionskostnaderna ökade på grund av ändrad lagstiftning, men framför allt på grund av inflationen eftersom pensionerna är inflationsskyddade.

Även om omvärldsläget var dystert och påverkade kommunen på en rad olika sätt kan det upplevas motsägelsefullt att så mycket positivt hände i kommunen under året. Den arbetsro som många började uppleva året innan fortsatte i många fall att präglade även detta år. Både i äldreomsorgen och inom skolverksamheten gavs uttryck för en positiv utveckling.

Kommunledning och chefer har under ett par års tid verkat för en ökad delaktighet, samverkan och tillit. Ett arbete som börjar ge frukt. Ett tydligt kvitto på detta var resultatet av medarbetarenkäten som visade på ett gott resultat och ett klart bättre resultat än föregående år.

En positiv händelse som många kommuninnevånare uppskattat är invigningen av kommunens nya återvinningscentral, centralt belägen vid Storängsområdet. En riktigt fin anläggning.

Arbetet med sluttäckningen av Mosjötippen fortsatte intensivt under året. Förutsättningarna för att få tag på bra täckningsmaterial har varit gynnsamma och i stället för att få betala för materialet har

kommunen fått ersättning för att ta emot material. Den ekonomiska prognosen ser bra ut.

I början av året påbörjades arbetet med att ta fram en ny översiktsplan under ledning av utvecklingschefen. Arbetet präglas av stor delaktighet och lokal förankring.

Under hösten blev den omfattande renoveringen av Centralskolans kök klar. Nu är samtliga storkök i kommunen nya eller nästan nya.

3.5 Styrning och uppföljning av den kommunala verksamheten

I förvaltningsberättelsens kapitel "Den kommunala koncernen" framgår organisationsöversikten av den kommunala koncernen.

Styrningen och uppföljningen är, så långt det är möjligt med hänsyn till verksamhetens art och lagstiftning, utformad med syftet att styra på ett likartat sätt oberoende av vilken verksamhet eller juridisk organisationsform som berörs. I detta avsnitt beskrivs utformningen av strukturen för styrning och uppföljning inom Laxå kommun.

Ansvarsstruktur

Inom Laxå kommunkoncern finns flera nivåer av politiskt styrande instanser - kommunfullmäktige, kommunstyrelse och nämnder samt styrelser för de kommunala bolagen. Därtill finns det en tjänstemannaorganisation till stöd för det politiska styret och för stöd för genomförandet av verksamheten.

Centrala styrdokument

Inom Laxå kommun används olika styrdokument. Styrdokumenterna syftar till att förtydliga den politiska viljan och säkra en effektiv och säker verkställighet. Det kan handla om utveckling, förhållningssätt eller rättssäker hantering. Nedan anges de mest centrala dokumenten som används för styrning och uppföljning inom den kommunala koncernen.

Budget och verksamhetsplan

Varje år beslutar kommunfullmäktige om en budget för Laxå kommun för kommande år med tillhörande tvåårsplan. I budgeten framgår också fullmäktiges prioriterade mål för en god ekonomiska hushållning, mål och uppdrag.

Bolagspolicy

Kommunala bolag är instrument för kommunal verksamhet. Möjligheten att bedriva kommunal verksamhet i bolagsform regleras av kommunallagen, kapitel 3 § 11. Förutom lagar skall varje bolag och dess förhållande till kommunen regleras genom följande dokument bolagspolicy, respektive bolags bolagsordning, ägardirektiv och kommunens borgenspolicy.

Koncerngemensamma policydokument

För att stärka effektivitet, samordning och ett gemensamt agerande inom den kommunala koncernen har följande styrdokument beslutats gälla för hela den kommunala koncernen:

- Finanspolicy
- Upphandlings- och inköspolicy
- Borgenspolicy

Budgetprocessen

Laxå kommun har i likhet med de flesta andra kommunerna i landet använder inkrementalistisk budgetering och ramtilldelning.

Kommunen har en traditionell budgetprocess där preliminära ramar tas i juni och den slutliga budgeten fastställs av kommunfullmäktige i november. Kommunen sammankallar en budgetgrupp som består av kommunstyrelsen och kommunledningsgruppen. Budgetgruppen har fyra möten under året. Vid det första mötet anges förutsättningar för budgeten, andra mötet avser uppdatering

av förutsättningar samt ställningstagande till preliminära ramar, möte nummer tre fokuserar på de övergripande målen för kommunen, möte nummer fyra är i samband med att slutlig budget ska fastställas.

De övergripande målen avseende de olika nämnderna framarbetas först i respektive nämnd.

Uppföljning under budgetåret

Kommunkoncernen följer upp de övergripande målen två gånger per år. Detta sker i delårsbokslutet och i årsredovisningen.

Vid fyra tillfällen under året ska nämnderna upprätta prognoser med tillhörande åtgärds paket/konsekvensbeskrivning för att hantera eventuella underskott. Dessa lämnas skriftligen och muntligen till kommunstyrelsen av respektive verksamhetschef. De fyra prognoser som ingår är februari, april, juni, augusti och oktober. Uppföljning mot budget görs även vid dessa tillfällen. Nämnderna ska månaderna däremellan bevaka det ekonomiska utfallet och rapportera eventuella avvikelser till kommunstyrelsen.

Ekonomiavdelningen ansvarar för att en samlad redovisning av uppföljningar och prognoser redovisas till kommunstyrelsen.

Nämnderna ansvarar för ekonomi och verksamhet inom sitt verksamhetsområde. Detta ansvar delegeras sedan till ansvariga verksamhetschefer som i sin tur delegerar vidare till övriga chefer.

Bokslut och årsredovisning

Arbetet med den kommunala koncernens bokslut och kommunens årsredovisning följer följande process och för 2022 gäller följande månader för processen utifrån årshjulet för KS och KF möten.

April 4: Årsredovisningen för Laxå kommun inklusive den kommunala koncernen behandlas av kommunstyrelsen

April 24: Årsredovisningen för Laxå kommun inklusive den kommunala koncernen fastställs av kommunfullmäktige.

Uppsiktsplikt

Kommunstyrelsen ska enligt kommunallagen (2017:725) ha uppsikt över nämnder, gemensamma nämnder, kommunalförbund samt hel- eller delägda kommunala bolag.

Kommunen har tagit fram en plan för uppsiktsplikten som beskriver vad uppsiktsplikten är, hur den kan göras samt vilka frågeställningar som ska användas.

Intern kontroll

Intern kontrollreglemente och nya tillämpningsanvisningar togs 2019. Reglementet gäller för samtliga nämnder och styrelser Laxå Kommun. Kommunstyrelsen har det övergripande ansvaret att tillse att det finns en god intern kontroll. I detta ligger ett ansvar att tillse att organisationens struktur/system är utformade så att god intern kontroll kan upprätthållas inom kommunen. En gemensam samarbetsyta i systemet Platina finns där riktlinjer och modeller för att bedöma väsentlighet och risk och där varje verksamhet har en mapp där intern kontrollarbetet samlas. Avrapportering sker tre gånger per år i samband med rapportering av de finansiella rapporterna vid tertial 1, 2 och 3. Ny plan tas fram årsvis.

3.6 God ekonomisk hushållning och ekonomins ställning

3.6.1 Förändring av eget kapital ska under planperioden 2022-2024 uppgå till minst 2 % av skatteintäkter och generella statsbidrag.



Beskrivning av målet

Förändringen av eget kapital visar årets resultat. Om årets totala intäkter för kommunen överstiger årets totala kostnader (inklusive avskrivningar och extraordinära kostnader) blir förändringen positiv. I företagsekonomiska termer uttrycks förändringen av eget kapital som vinst eller förlust. Målet är satt exklusive extraordinära intäkter.

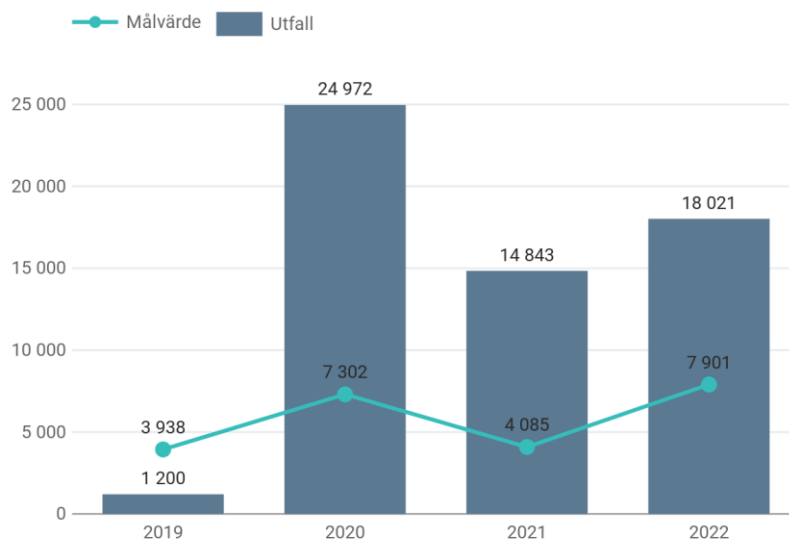
Kommentar

Kommunfullmäktige

Det redovisade resultatet för året på +18,0 mnkr innebär att det egna kapitalet förbättras, från tidigare +115,9 mnkr till +133,9 mnkr. Det innebär att det ursprungligt beslutade målet på en ökning av det egna kapitalet med +7,9 mnkr uppfylls.

Nyckeltal

Förändring av eget kapital



3.6.2 Soliditeten ska förbättras och långsiktigt uppgå till minst 50 % för Laxå kommun och för Laxå kommunkoncern långsiktigt uppgå till minst 15%.



Beskrivning av målet

Soliditeten visar hur stor del av kommunens/kommunkoncernens tillgångar som finansierats med egna medel, det vill säga eget kapital. Summa eget kapital ställs i relation till kommunens/kommunkoncernens totala tillgångar. Soliditetsutvecklingen är beroende dels av årets resultat (förändring av eget kapital), dels av hur förändringen av tillgångarna finansieras. Om tillgångarna ökar i snabbare takt än det egna kapitalet sjunker soliditeten. För att få oförändrad

soliditet eller höjd soliditet måste resultatet förbättras genom ökade intäkter eller minskade kostnader, och/eller att tillgångsökningen begränsas.

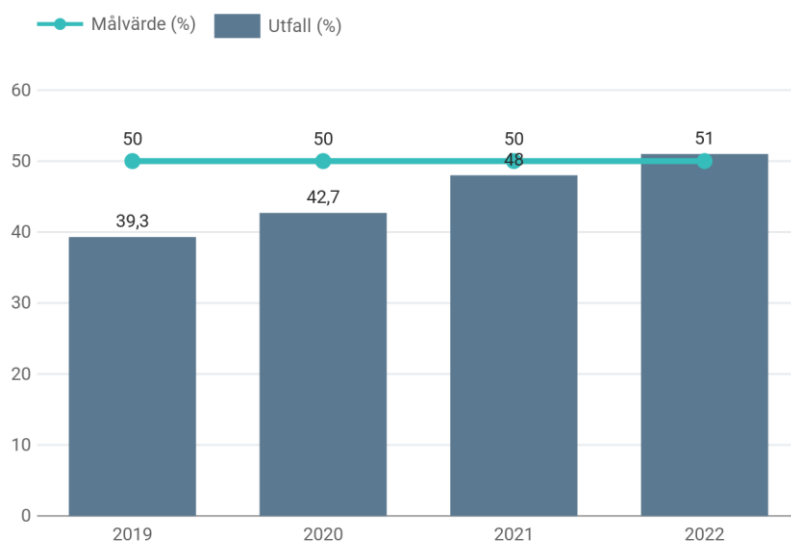
Kommentar

Soliditeten, det vill säga eget kapital i förhållande till totala tillgångar, var vid ingången av året +48 % och är efter årets slut +51 % . Även om kommunens soliditet har stärkts kraftigt under de senaste åren så är värdet relativt lågt i Sverige. Detta innebär att kommunen måste uppvisa goda resultat även i framtiden.

Räknar man in pensionsåtagandet (ansvarsförbindelsen) på nuvarande 130,7 mnkr så hamnar kommunen i stället på soliditeten 1%, vilket åskådliggör vikten av att kommunen fortsätter att visa på ett positivt resultat för att klara av framtida pensionskostnader.

Nyckeltal

Soliditet



3.6.3 Likviditeten i Laxå kommun ska vid årets slut uppgå till minst en månads skatteintäkter och utjämningsbidrag.



Beskrivning av målet

Likviditeten utgörs av pengarna kommunen har på banken. Det vill säga medel som omgående kan omsättas. För 2022 uppgår en månads skatteintäkter och utjämningsbidrag till ca 32,6 mnkr.

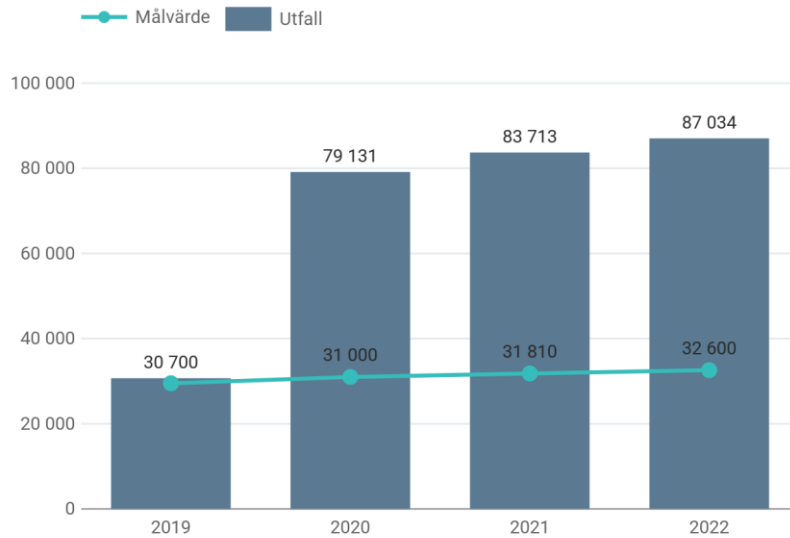
Kommentar

Kommunens likviditet har kraftigt förbättrats under de senaste åren, vilket framför allt beror på goda resultat och tillskott som staten gjort till kommuner och regioner. Att kommunen uppnår de budgeterade resultaten gör att likviditeten stärks och att det ges utrymme för investeringar.

Likviditeten per den 31 december uppgår till 87,0 mnkr (f.å 83,7 mnkr). Därmed nås målet att likviditeten ska uppgå till minst en månads skatteintäkter inklusive generella statsbidrag.

Nyckeltal

Likviditet



3.6.4 Kommunens samtliga lån ska vara återbetalda senast år 2022. Kommande investeringar ska finansieras med egna medel.



Beskrivning av målet

Laxå kommun har de mesta av sina tillgångar (fastigheter mm) i sina bolag. De egna tillgångarna består av infrastruktur så som gator och vägar samt inventarier. Utifrån tillgångsperspektivet ska Laxå kommun inte ha egna lån i större utsträckning. Utifrån den framtida finansiella utvecklingen bör kommunen betala tillbaka resterande låneskuld. Kommande investeringsutgifter bör därför klaras av med egna medel.

Kommentar

Laxå kommun hade vid ingången av 2022 en skuld till Kommuninvest uppgående till 10,5 mnkr. I juni 2022 amorterades detta lån i sin helhet så ingen skuld kvarstår. Målet är uppfyllt.

3.7 Balanskravsresultat

Kommunallagen kräver balans mellan resultaträkningens intäkter och kostnader (långsiktigt god ekonomisk hushållning). Eventuella underskott ska regleras inom tre år efter det att de uppkommit. Om det finns synnerliga skäl kan kommunfullmäktige besluta om att göra avsteg från balanskravet.

Det positiva resultatet om 18,0 mnkr efter balanskravsjustering 2022 innebär att kommunen har klarat balanskravet. Kommunen har således inget resultat att återställa.

Efter årets överföring av medel till resultatutjämningsreserven på 13,9 mnkr uppgår resultatutjämningsreserven till 41,8 mnkr.

Balanskravsutredning (tkr)	2022	2021	2020
Årets resultat	18 021	14 843	24 972
Realisationsvinster som inte står i överenskommelse med god ekonomisk hushållning	0	-998	0
Orealiserade förluster i värdepapper	0	78	370
Återföring av orealiserade förlust värdepapper	0	0	0
Årets resultat efter balanskravsjusteringar	18 021	13 923	25 342
Medel till resultatutjämningsreserv	-13 900	-6 000	-17 300
Medel från resultatutjämningsreserv	0	0	0
Årets balanskravsresultat	4 141	7 923	8 042

3.8 Väsentliga personalförhållanden

3.8.1 Medelantalet anställda

3.8.1.1 Tillsvidareanställningar

Totalt ökade antalet tillsvidareanställningar omräknat till heltidstjänster med 9,0 jämfört med årsskiftet 2021. Social- och omsorgsnämnden ökade med 10,0 och kommunstyrelsen minskade antalet tillsvidareanställda omräknat till heltidstjänster med 1,0.

Tills vidare-anställningar	2022	2021	Kvinnor	Män	Kvinnor	Män
Kommunstyrelsen	62	63	46	16	74%	26%
Barn- och utbildningsnämnd	122	122	102	20	84%	16%
Social- och omsorgsnämnd	217	207	194	23	89%	11%
Kulturnämnd	11	11	9	2	82%	18%
Totalt Laxå Kommun	412	403	351	61	85%	15%
AB Laxåhem	10	11				
Laxå Kommunfastigheter AB	8	8				
LaxåVärme AB	4	4				
Laxå Vatten AB	8	9				
Sydnärkes utbildningsförbund	55	57				
Sydnärkes kommunalförbund	3	3				
Totalt Laxå kommunkoncern	500	495	351	61		

3.8.1.2 Visstidsanställningar

De tidsbegränsade anställningarna omräknat till heltid ökade med 6,0 totalt sett. Barn- och utbildningsnämnden ökade med 7,0 sedan årsskiftet, social- och omsorgsnämnden ökade med 4,0 och kommunstyrelsen minskade med 5,0.

Visstids-anställningar	2022	2021	Kvinnor	Män	Kvinnor	Män
Kommunstyrelsen	17	22	8	9	47%	53%
Barn- och utbildningsnämnd	34	27	26	8	76%	24%
Social- och omsorgsnämnd	12	8	9	3	75%	25%
Kulturnämnd	1	1	0	1	0%	100%
Totalt	64	58	43	21	67%	33%

3.8.2 Mertid och övertid

Vid en jämförelse av mer- och övertidstimmarna för året 2022 jämfört med föregående år har mer- och övertidstimmarna totalt sett ökat med 788 timmar. Kommunstyrelsen har ökat med 110 timmar, barn- och utbildningsnämnden har minskat med 20 timmar, social- och omsorgsnämnden har ökat med 730 timmar och kulturnämnden har minskat med 32 timmar.

Mertid och övertid (timmar)	2022	2021	2020
Kommunstyrelsen	234	124	160
Barn- och utbildningsnämnd	1 457	1 477	1 491
Social- och omsorgsnämnd	4 701	3 971	4 209
Kulturnämnd	74	106	0
Totalt antal timmar	6 466	5 678	5 860

3.8.3 Timavlönad personal

Vid en jämförelse av antalet timmar för timavlönad personal vid bokslut 2022 jämfört med föregående år har antalet timmar för timavlönad personal totalt sett ökat med 1 479 timmar. Antalet timmar för timavlönad personal har inom social- och omsorgsnämnden minskat med 5 903 timmar. Inom kommunstyrelsen har antalet timmar minskat med 1 125 timmar och inom barn- och utbildningsnämnden har antalet timmar ökat med 7 665. Kulturnämnden har ökat antalet timmar med 842.

Timavlönad personal (timmar)	2022	2021	2020
Kommunstyrelsen	4 950	6 075	4 974
Barn- och utbildningsnämnd	22 311	14 646	13 095
Social- och omsorgsnämnd	69 523	75 426	67 491
Kulturnämnd	2 082	1 240	0
Totalt antal timmar	98 866	97 387	85 560

3.8.4 Arbetsmarknadsåtgärder

Antalet personer fördelade mellan olika arbetsmarknadsåtgärder	2022	2021
Arbetspraktik	4	13
Extra tjänst	0	15
Offentligt skyddad anställning	1	1
Lönebidrag för trygghet i anställning	10	2
Arbetsträning/prövning	13	11
Lönebidrag (tillsvidareanställningar)	8	8
Nystartsjobb	3	7
Jobb- och utvecklingsgarantin	0	24
Totalt	39	81

3.8.5 Redovisning av sjukfrånvaron

Nyckeltal (%)	2022	2021
Total sjukfrånvarotid i förhållande till sammanlagd ordinarie arbetstid	8,2%	8,3%
Summa tid med långtidssjukfrånvaro (60 dagar eller mer) i förhållande till total sjukfrånvarotid	23,3%	25,2%
Summa sjukfrånvarotid för kvinnor i förhållande till sammanlagd ordinarie arbetstid för kvinnor	9,1%	9,2%
Summa sjukfrånvarotid för män i förhållande till sammanlagd ordinarie arbetstid för män	5,6%	4,1%
eller yngre i förhållande till sammanlagd ordinarie arbetstid i åldersgruppen 29 år eller yngre	7,2%	6,5%
Summa sjukfrånvarotid i åldersgruppen 30-49 år i förhållande till sammanlagd ordinarie arbetstid i åldersgruppen 30-49 år	8,0%	8,9%
Summa sjukfrånvarotid i åldersgruppen 50 år och uppåt	9,2%	8,2%

3.9 Förväntad utveckling

Mycket tyder på att kommunens verksamheter är inne i en positiv utvecklingspiral. Bland annat sjunker sjuktagen och medarbetarenkäten visar på en positiv utveckling inom samtliga områden som mäts jämfört med föregående år. Ytterligare ett exempel är att skolresultaten visar en positiv utveckling.

Efter några år av strukturella förändringar skapades för något år sedan förutsättningar för arbetsro vilket förmodligen är en viktig delförklaring till den positiva känslan som finns i verksamheterna. Ett långsiktigt utvecklingsarbete med målbilder och utveckling av chefsgruppens ledarskap börjar bära frukt. Tillit och delaktighet ska vara ledorden i allt utvecklings- och förändringsarbete.

Ramundergården har nu öppnat samtliga åtta avdelningar. I dagsläget råder i stort sett en balans mellan tillgång på lägenheter och efterfrågan. Samtal och dialog med fack och medarbetare har gjort att en del av oron kring schema och bemanning har lagt sig. Dock finns fortfarande synpunkter från medarbetarna på arbetstider och schemaläggning. En fortsatt dialog och samverkan skapar förutsättningar till en fortsatt positiv utveckling inom området.

Ett orosmoln när man blickar framåt är naturligtvis ekonomin och möjligheten att finansiera verksamheten. Det verkar som om Sverige går in i en lågkonjunktur vilket leder till minskade skatteintäkter. Inflationstrycket är också högt vilket leder till prisökningar. De närmaste årens ekonomiska utveckling är i högsta grad osäker. I det sammanhanget ger kommunens resultatutjämningsreserv en viss trygghet.

Arbetet med att ta fram en ny översiktsplan fortsätter i nära dialog med medborgarna och de politiska representanterna. Det gör att den nya översiktsplanen kommer att upplevas relevant på ett helt annat sätt än den nuvarande.

Under det kommande året kommer en nybyggnation av bostäder att påbörjas på Saltängsområdet. Kanske finns det även möjlighet till nybyggnation i AB Laxåhems regi inom en snar framtid. Laxå kommun bör vara ett attraktivt boendeanternativ för de som börjar arbeta vid någon av de nya företagsetableringarna i Hallsberg.

Befolkningen har minskat det senaste året vilket är bekymmersamt även om det rör sig om en mindre förändring. Nya attraktiva bostäder skapar förutsättningar till att nya invånare väljer att bosätta sig i Laxå kommun.

Kulturverksamheten fortsätter att utvecklas positivt. Konsthallen i biblioteket är ett gott exempel på det och den fullteknad med nya intressanta utställningar för lång tid framöver. Tiveden Americana kommer att genomföras för tredje året i rad. Kulturens hus, före detta Kunskapens hus, börjar successivt fyllas med olika aktiviteter med bäring på kulturområdet.

Arbetet med "Sveriges bästa skola" är kanske det mest spännande och mest ambitiösa utvecklingsprojekt som har satts i Laxå kommun på många år. Det handlar om att hela samhället ska kraftsamla för att ge våra barn och unga en så bra start i livet som möjligt. Utbildning är kanske den enskilt främsta och viktigaste faktorn för att få ett bra och friskt liv med hög livskvalitet. För att skolan ska klara sitt kärnuppdrag krävs att övriga samhället stöttar skolverksamheten.

3.10 Balansräkning

3.10.1 Investeringar

Kommunfullmäktige har fastställt investeringsnivån till 9,5 mnkr för 2022 plus att medel på 0,7 mnkr överfördes från år 2021. Investeringar har skett med 9,6 mnkr under år 2022.

Årets investeringar fördelar sig på KS 7,2 mnkr, SON 0,5 mnkr, KN 0,4 mnkr samt BUN 1,5 mnkr. De två största investeringsposterna för 2022 är asfaltering av Lantbruksvägen och Säker skolväg Saltängsskolan.

3.10.2 Eget kapital

Kommunens eget kapital uppgick vid ingången av året till +115,9 mnkr. Årets resultat innebär att det egna kapitalet förbättras och hamnar på +133,9 mnkr. Soliditeten i kommunen uppgår per sista december till 51,0 %, vilket är en ökning med 3 % i förhållande till föregående år.

Koncernens egna kapital, inklusive obeskattade reserver, var vid ingången av året 103,3 mnkr. Efter årets positiva resultat i koncernen uppgår det egna kapital till 120,9 mnkr. Detta innebär att koncernens soliditet ökar och slutar på en soliditet i koncernen på 15,7%.

Från och med räkenskapsåret 2018 upprättar AB Laxåhem och Laxå Kommunfastigheter AB årsredovisning med tillämpning av årsredovisningslagen och Bokföringsnämndens allmänna råd BFNAR 2012:1 Övergången har gjorts i enlighet med föreskrifterna i K3s kapitel 35.

AB Laxåhem och Laxå Kommunfastigheter AB genomförde inför bokslutet år 2018 en marknadsvärdering av samtliga fastigheter den utfördes av auktoriserad fastighetsvärderare. I samband med byte av redovisningsmetod har uppskrivning och nedskrivning av byggnader skett. Denna uppskrivning respektive nedskrivning har inte påverkat resultaträkningen år 2018 utan enbart det egna kapitalet. Bolagen har skrivit ned byggnader med ett sammanlagt värde om 36,1 mnkr samt skrivit upp byggnader till ett sammanlagt värde om 36,3 mnkr år 2018. Detta har i bolagen minskat balanserat resultat med 36,1 mnkr samt ökat uppskrivningsfonden inom eget kapital med 36,3 mnkr.

3.10.3 Resultatutjämningsreserv

Kommunallagen ger från 2013 förstärkt möjlighet för kommunerna att själva kunna utjämna intäkter över tid och därigenom möta konjunkturvariationer. Detta sker genom att möjliggöra för kommunerna att bygga upp en resultatutjämningsreserv (RUR) inom ramen för det egna kapitalet. RUR gör det möjligt att på ett ansvarsfullt sätt reservera den del av överskottet i goda tider och sedan använda medlen för att täcka underskott som uppstår till följd av en lågkonjunktur. Införandet av reserverna kan ses som ett förtydligande av det övergripande målet om god ekonomisk hushållning som kommuner ska ha i sin verksamhet.

Laxå Kommun har beslutat om "Riktlinjer för god ekonomisk hushållning och hantering av resultatutjämningsreserv". I dessa regleras förutsättningarna för avsättning. Till följd av att kommunens eget kapital inklusive pensionsförpliktelser för 2022 visar ett positivt värde möjliggörs att sätta av ett större belopp.

3.10.4 Andra avsättningar

Processen med att täcka deponin påbörjades under år 2020. Osäkerheten var då stor avseende den slutliga kostnaden. Under 2020 gjorde en konsult ett arbete med att kartlägga området som ska täckas vid deponin vid Mosjön. Området som ska täckas är 10 000 kvm större än vad som beräknades

vid avsättningen år 2013. Konsulten gjorde då en uppskattning av hur mycket kostnaden för att täcka deponin beräknades bli. En svår uppskattning då det bygger på många antaganden. Svårigheten var att bedöma tillgången på massorna och om man kan få betalt för att ta emot vissa massor. En uppskattning gjordes där man räknade med att kunna få betalt för en del av massorna och där täckningen kommer att ske under ungefär en femårsperiod.

Uppskattningen från konsulten var 29,5 mnkr minus intäkter för massor på 10 mnkr d.v.s. netto 19,5 mnkr. Uppskattningen gjordes på hela processen.

Vid ingången av 2022 uppgick avsättningen till 16,8 mnkr. Under 2022 har avtal tecknats med flera företag om att köra in godkända täckningsmassor. Detta har genererat 21,8 mnkr i intäkter och kostnaderna uppgår till 13,9 mnkr, vilket innebär att avsättningen har ökat med 7,9 mnkr och per sista december uppgår avsättningen till 24,7 mnkr.

Nästa avstämning mot prognos från Laxå Vatten kommer göras i samband med tertialbokslut.

3.10.5 Likviditet och lån

Likviditeten, dvs. pengarna på banken, uppgick vid ingången av 2022 till 83,7 mnkr. Likviditeten har ökat under året. Den 31 december uppgick likviditeten till 87,0 mnkr, vilket är en ökning från årsskiftet med 3,3 mnkr. Den goda likviditeten beror på att kommunen haft goda resultat de senaste åren.

Vid ingången av 2022 hade kommunen ett kortfristigt lån på 10,5 mnkr, vilket amorterades i sin helhet under juni månad. Kommunen har inga kvarvarande lån.

När kommunen år 2017 bytte bank avskaffades bankkrediten. Kommunen står för kreditgivningen via ett limit-utnyttjande till bolagen.

3.10.6 Pensionsåtagande

Pensionsåtaganden uppkomna före 1998 redovisas som en ansvarsförbindelse och inte som en skuld. Vid årets ingång uppgick åtagandet till 140,8 mnkr. Den 31 december ligger åtagandena på 130,7 mnkr. Kostnaden för pensionsutbetalningarna avseende ansvarsförbindelsen uppgick till 9,6 mnkr för hela år 2022. Totala pensionskostnader inklusive särskild löneskatt för år 2022 uppgår till 32,5 mnkr.

Medlen för pensionsåtaganden uppkomna före 1998 har tillfullo lånats åter i den kommunala verksamheten. Då kommunen inte har någon pensionsmedels-förvaltning för de kommande pensionsutbetalningarna är det av extra stor vikt att kommunens ekonomi fortsätter att stärkas så att inte framtida invånare får betala för detta.

Dagens intjänade pensioner försäkras bort, vilket innebär att kommunen efter 1998 betalar in pengar till ett försäkringsbolag, vilka sedan betalar ut pensionerna när det är aktuellt.

Kommunen har en ansvarsförbindelse att betala ut omställningsstöd till förtroendevalda med uppdrag på mer än 40 procent av en heltid, förutsatt att dessa innehaft uppdraget i en period av minst ett år. I dagsläget är det två personer som uppfyller kriterierna för då ett sådant åtagande kan bli aktuellt.

3.11 Kommunfullmäktiges övergripande mål

Fullmäktige har fastställt 15 övergripande mål för nämndernas verksamheter. Dessa tillsammans med de finansiella målen för kommunen (avsnitt 3.6) ligger till grund för god ekonomisk hushållning i kommunen.

En värdering av målens uppföljning görs i olika färger. En röd markering betyder att målet inte är uppfyllt och grönt att målet är uppfyllt inom angiven tidsram. Mål där arbete pågår har en gul markering.

	Måluppfyllelse 2022
Grön uppnådda mål	4
Gul, delvis uppnådda mål	4
Röd, ej uppnådda mål	7

Av samtliga 15 verksamhetsmål har fyra klarat måluppfyllelsen, sju mål är ej uppfyllda och fyra mål är delvis uppfyllda och gulmarkerade. Miljömålet omfattar flera delmål och bedöms som pågående tills alla mål har uppnåtts och de har en målhorisont år 2027. Det innebär att 26% av verksamhetsmålen är helt uppfyllda.

Arbete med att nå måluppfyllelse avseende de mål som är rödmarkerade pågår i Laxå kommun. En del av målen är omformulerade inför 2023 och inför 2024 kommer målprocessen och målen omarbetas.

Mer detaljer finns att läsa under respektive övergripande mål samt i nämndernas årsrapporter.

3.11.1 Laxå kommuns folkmängd ska bibehållas eller ökas till år 2022 räknat från början av 2019.



Beskrivning av målet

Laxå kommuns folkmängd har sedan början av 1970-talet minskat, men under 2013 skedde ett trendbrott, kommunen fick för första gången på över 40 år en ökad folkmängd. Under 2014 fortsatte den positiva förändringen och under de efterföljande åren 2015 – 2020 har folkmängden varierat med den högsta siffran vid årsskiftet 2016/2017 då kommunen hade 5 709 invånare.

En förklaring till befolkningsökningen var att skillnaden mellan antalet födselar och antalet avlidna minskade betydligt. En ännu viktigare faktor till att kommunen inte tappade i befolkning utan i stället ökade är att det har varit en stor inflyttning av utlandsfödda de senaste åren. Utan de utlandsfödda hade kommunen varit flera hundra färre invånare.

Under 2021 har befolkningen minskat. Vid årsskiftet var invånarantalet 5 676 och vecka 34 har det sjunkit till 5629. Som lägst var invånarantalet 5 617 (vecka 30). En orsak till minskningen är att endast 5 nyanlända flyttat in och 20 flyttat ut (per 2021-08-25). Det har hittills i år fötts 29 barn och det har avlidit 40 personer (per 2021-08-25). Risken är att invånarantalet mot slutet av året hamnar under det budgeterade.

Laxå kommun kommer att fortsätta arbetet med att matcha utlandsfödd arbetskraft med behoven på arbetsmarknaden. Detta arbete utförs först och främst av Integrations- och arbetsmarknadsenheten och Utvecklingsenheten bidrar vid behov. Att få utlandsfödda (flyktingar) i

arbete är en framgångsfaktor för att kunna bibehålla folkmängden.

En viktig framgångsfaktor är också arbetet med företagsetableringar som Utvecklingsenheten ansvarar för med stöd av Samhällsbyggnad Sydänärke. Skulle arbetet lyckas med en etablering av en större snabbmatskedja kan det innebära upp till 40 anställda vilket skulle bidra till inflyttning.

Utvecklingsenheten tillsammans med Integrations- och arbetsmarknadsenheten och Kultur och fritid delar i projektet SKR Social företag för att få mer kunskap om sociala företag där verksamheterna ser en potential i att fler kan komma i arbete. Arbetstillfällena och invånarantal hänger ihop.

Kommentar

Befolkningen minskade till 5 582 vecka 51. Den främsta orsaken var att antalet döda (88) var dubbelt så många som antalet födda (44) under 2022. Det flyttade in 378 personer och 348 flyttade ut.

Antalet vakanser hos Laxåhem ökade och under hösten minskade företagets behov av att nyanställa på grund av försiktighet inför begynnande lågkonjunktur.

Företagsetableringar som skulle medföra arbetstillfällena och därmed inflyttning kunde inte genomföras på grund av begränsningar i detaljplaner.

3.11.2 Antalet gästnätter i Laxå kommun ska minst uppgå till minst 70 000 per år fram till 2022.



Beskrivning av målet

Besöksnäringen är viktig för landsbygdens utveckling där de areella näringarna gradvis försvunnit. Laxå kommun är en EKO-turismkommun (Tiveden Ekoturismområde). Tiveden är en destination (en så kallad reseanledning). Laxå kommun har normalt en stor andel utländska turister, merparten från Tyskland och Nederländerna, och det i särklass viktigaste besöksmålet är Tivedens nationalpark. Under pandemin har de utländska övernattande besökarna till stor del försvunnit. Antalet svenska dagbesökare har samtidigt ökat kraftigt.

Laxå kommun samverkar med regionen, länsstyrelsen och grannkommuner när det gäller marknadsföring och destinationsutveckling. Främst samarbetar kommunen med Askersunds kommun, Karlsborgs Turism AB, Länsstyrelsen i Örebro län och Gullspång kommun i samarbetet Destination Tiveden som är en förlängning av det nyligen avslutade projektet Besöksvänliga Tiveden. Under 2021 genomförs trafikmätningar, finansierat via destination Tivedens budget, runt nationalparken. Region Örebro län ansvarar för regionens gemensamma utbildningsprogram (ÖRTA) för besöksnäringen.

Besöksnäringen har identifierats som ett prioriterat område av aktörerna i Partnerskapet för regional utveckling och Laxå kommun fortsätter att satsa på att marknadsföra Tiveden som en reseanledning. Infrastruktur är också prioriterat område för samverkan och för Laxå kommun innebär det att kommunen ska bidra till att företagen utanför tätorten Laxå ska få möjlighet till bredband. Särskilt viktigt är detta för besöksnäringen runt Tivedens nationalpark där mobiltäckningen är dålig eller för vissa företag obefintlig. Antalet gästnätter under de senaste åren har ökat, från 65 890 år 2017, 70 429 år 2018 och 68 622 för 2019. För 2020 minskade antalet gästnätter till cirka 40 000 på grund av pandemin. Antalet gästnätter för 2021 var ca 60 500.

Kommentar

Antalet gästnätter ökade med 5 000 jämfört med 2021 och hamnade på totalt cirka 65 000. Antalet svenska gästnätter minskade men kompensades av att antalet utländska gästnätter ökade. Dock

ska det noteras att det övergripande målet är 70 000 gästnätter och att det därifrån ska öka med 1000 per år. Under 2022 minskade antalet gästnätter under vår och höst jämfört med 2021. Juni, juli och augusti hade tillsammans 50 000 gästnätter vilket är en ökning med drygt 5 000 gästnätter jämfört med 2021.

3.11.3 Senast år 2022 ska Laxå kommun vara bland de 50 högst rankade kommunerna på Svenskt Näringslivs ranking av företagsklimatet.



Beskrivning av målet

Laxå kommun är en viktig del av Örebroregionen och bidrar med ett starkt och hög teknologiskt näringsliv med flera globala teknikföretag med internationell spetskompetens och hög med exportandel. I kommunen finns också ett stort antal entreprenörer som gör stor skillnad i den gemensamma samhällsutvecklingen.

Laxå kommun är en aktiv del av BRO (Business Region Örebro). Inom BRO samordnas flera delar inom näringslivsarbetet. Här finns alltid "kunden" i fokus för att skapa den regionala attraktionskraft som behövs för nya etableringar och ett växande befintligt näringsliv.

Ett gott företagsklimat bidrar till företagets investeringsvilja och lockar nya företag att etablera sig. Laxå kommun har sedan 2013 gjort en fantastisk resa och förbättrat företagsklimatet från plats 195 till som högst 55 (2017) i Svenskt Näringslivs rankinglista. 2020 hamnade kommunen på plats 107. Endast Lekeberg låg då högre i Örebro län. 2021 var kommunen på plats 154. Rankingen 2022 kommer troligen att medföra en försämring.

När det gäller myndighetsutövningen till företag (NKI) så ligger kommunen högt i Sverige och har bäst resultat i länet.

Partnerskapet för regional utveckling har pekat ut Kompetensförsörjning som ett prioriterat område för samverkan. För Laxå kommun innebär det att kommunen behöver bevaka att Laxå får fler tågstopp så att möjligheterna att arbetspendla med tåg förbättras, att arbetsmarknadskunskap i skolan förstärks och skolans kontakt med företag får större utrymme. Partnerskapet anser också att Infrastruktur är prioriterat och också här arbetar Laxå kommun för att tågtrafiken ska utökas så att fler kan arbetspendla med tåg både mot Hallsberg/Örebro och mot Skövde. Laxå kommun är engagerade i Västra Stambanegruppen som verkar för en fyrsparlösning mellan Alingsås och Göteborg vilket skulle medföra ökad turtäthet i persontrafiken till och från Laxå, fler och längre godståg som även kan köra i högtrafik samt att snabbtågen kan köra i 250 km/h vilket i sin tur skulle kunna konkurrera ut flyget.

Det finns ett samband mellan arbete och befolkningens mängd och Utvecklingsenheten anstränger sig med att förbättra företagsklimatet i de delar som går att påverka så att befintliga företag trivs och investerar och att nya företag etableras. Detta i sin tur skapar arbetstillfällen vilket påverkar integrationen positivt. De utlandsfödda kan också tillföra kompetens. Det prioriterade samverkansområdet Integration har en tydlig koppling till kommunens näringslivsarbete.

Utvecklingsenheten har påbörjat framtagandet av ett nytt Näringslivsprogram i samarbete med ett nybildat Näringslivsråd. Rådet består av företagare från olika branscher.

Kommentar

Kommunens service till företag var god enligt genomförd NKI-mätning.

När det gäller Svenskt Näringslivs enkät om företagsklimat sjönk kommunen på rankingen till plats 206 bland Sveriges kommuner. I jämförelsegruppen Lågpendlingskommun nära större stad hamnade Laxå kommun på plats 20 (av totalt 35 kommuner).

Under första halvåret genomfördes få företagsbesök med politiker på grund av pandemin. Inga företagsbesök med politiker genomfördes under hösten på grund av ny politisk majoritet. I övrigt genomfördes aktiviteter enligt plan.

Under året låg fokus på kompetensförsörjning samt att utveckla samarbetet med Integration- och arbetsmarknadsenheten (AME).

Under året var näringslivsutvecklaren engagerad i Business Region Örebro (BRO), Nyföretagarcentrum Sydärke, Regionens turismutveckling (RTU), Destination Tiveden samt SKRs projekt Sociala företag.

Näringslivsutvecklaren arrangerade Laxå Näringslivsdagar.

3.11.4 Laxå kommun har som målsättning att hälften av alla flyktingar väljer att bo kvar i Laxå minst ett år efter att deras etableringsersättning upphör under perioden 2019-2022



Beskrivning av målet

Laxå kommun har under de senaste åren tagit emot många flyktingar och ensamkommande barn. Totalt ca 930 personer har flyttat till Laxå under perioden 2013 – 202108 och närmare 57 % bor kvar. Det är viktigt att vi får en bra integration så att så många som möjligt väljer att etablera sig, d.v.s. fortsätta bo, arbeta, studera och leva i Laxå kommun.

Andelen självförsörjande nyanlända flyktingar var vid delårsboks slutet 2021-08-31 ca 74%. Med självförsörjande menar vi att personerna arbetar eller studerar och försörjer sig via lön eller studiestöd/studielån, eller så är det självförsörjande genom föräldrapenning eller aktivitetsersättning från Försäkringskassan.

Kommentar

Av de flyktingar som flyttade till Laxå 2019 så bor 52% kvar, av de som flyttade in 2020 så bor 71,3% kvar och för 2021 är siffran 80%. Majoriteten av de som flyttade in 2019 och 2020 har också gått ur etableringen vid årsskiftet 22/23, men bara ett fåtal av de som flyttade in 2021 har gått ur etableringen varför den totala beräkningen är baserad på inflyttning från 2019 och 2020. Av dessa så bor totalt 52% kvar - 101 av 194 personer.

3.11.5 Laxå kommuns totala sjukfrånvaro ska vid 2022 års utgång uppgå till max 6%.



Beskrivning av målet

För att få en säkerställd kvalitet och kontinuitet i verksamheterna är det viktigt att sjukfrånvaron minskar. Utgångsvärdet sjukfrånvaron 2017 som var 7 %.

För att stödja detta mål höjdes friskvårdsbidraget under 2021 till alla anställda med 500 kr så det uppgår till 2 000 kr per anställd och år.

Kommentar

Vi når inte målet att sänka den totala sjukfrånvaron. Orsaker till det är bland annat att Covid-19

fortfarande sprids i samhället och att restriktionerna därmed är att stanna hemma vid symtom. Vi kan i sjukfrånvarostatistiken se det vi tror och hoppas är ett trendbrott, då sjukfrånvaron i december 2022 sjunkit i samtliga verksamheter, både jämfört med månaden innan samt med samma månad föregående år.

3.11.6 Laxå kommunen ska nå miljömålen enligt fastställd tidsplan 2027.



Beskrivning av målet

Laxå kommun har 14 övergripande miljömål som ansluter till de nationella miljö kvalitetsmålen (14 av 16 är relevanta för Laxå kommun). Fyra av de nationella miljömålen svarar också upp mot målen om god resurseffektivitet i RUS.

Dessa är minskad klimatpåverkan, giftfri miljö, ökad biologisk mångfald och säkrad vattenförsörjning.

Agenda 2030 med 17 globala mål för hållbar utveckling syftar till att utrota fattigdom och hunger, förverkliga de mänskliga rättigheterna för alla, uppnå jämställdhet och egenmakt för alla kvinnor och flickor samt säkerställa ett varaktigt skydd för planeten och dess naturresurser. Globala målen är integrerade och odelbara och balanserar de tre dimensionerna av hållbar utveckling: den ekonomiska, den sociala och den miljömässiga.

Agenda 2030 är en agenda för förändring mot ett hållbart samhälle. Genomförandet innebär en successiv omställning av vårt samhälle som modern och hållbar välfärdsstat, på hemmaplan och som del av det globala systemet. Laxå kommun deltar idag i arbetet med de globala målen inom samarbetet Globala Sverige.

Laxå kommun är Sveriges första miljödiplomerade kommun. Den egna lokalvårdsenheten var först i Sverige med att städa utan kemikalier – man använder endast avjoniserat vatten och mikrofiberduk. Kommunen är också först i Sverige med att ha utropat en hel kommun till ekoturismområde - Tiveden Ekoturismområde.

Kommentar

Det arbetas med samtliga nationella miljömål och aktiviteter finns för detta. Vissa mål kommer att uppnås medan vissa av målen behöver både förlängd tid och kompletterande aktiviteter.

3.11.7 Folkhälsoindex i Laxå kommun ska öka kontinuerligt för att år 2022 nå ett indikatorvärde på 79.



Beskrivning av målet

Laxå kommuns folkhälsoarbete utgår från ett långsiktigt och främjande arbetssätt med fokus på att stärka skyddsfaktorer för en god hälsa, samt i viss mån förebygga riskfaktorer. Huvudmålet med folkhälsoarbetet är att skapa förutsättningar för ett gott liv för alla invånare.

Strategiska målområden som ägnas särskild uppmärksamhet i folkhälsoarbetet är trygga uppväxtförhållanden, hälsofrämjande skolutveckling samt hälsosamt åldrande. Även utbildning, sysselsättning och integration är av stor vikt för en socialt hållbar utveckling med en mer jämlikt fördelad hälsa. Därmed ansluter också Laxå kommuns folkhälsoarbete till den Regionala utvecklingsstrategins prioriterade område Hälsofrämjande arbete och hälso- och sjukvård.

Enligt den Regionala utvecklingsstrategin är lokal och regional samverkan viktig och det är också en

förutsättning för att nå Laxå kommuns övergripande mål.

Kommunens samhällsplanering är ett utvecklingsområde inom folkhälsan då den skapar förutsättningar för bland annat fysisk aktivitet och sociala mötesplatser. Samtliga verksamheter inom kommunen har ett ansvar för invånarnas jämställdhet, delaktighet och inflytande.

Folkhälsoindex bygger på indikatorer för trygga uppväxtförhållanden, hälsofrämjande skolutveckling samt hälsosamt åldrande. Flertalet indikatorer i folkhälsoindexet är hämtade från befolkningsundersökningar som genomförs med flerårig tidsintervall, vilket gör att indexet inte kan uppdateras årligen i sin helhet som övriga kommunala nyckeltal. Detta är beroende av att det är svårt att hitta andra relevanta indikatorer för att följa folkhälsans utveckling, men saknar också större betydelse då folkhälsans utveckling bör följas över tid och sällan påverkas nämnvärt på ett år. Flera indikatorer och många aktiviteter följs ändå upp varje år vilket indikerar vart Laxå kommun är på väg.

År 2015 uppnådde folkhälsoindexet ett värde på 77,6. Folkhälsoindex ska slutligen, senast år 2022, uppnå ett indexvärde på 79.

Kommentar

Det totala indexvärdet 2022 blev 81, och därmed uppfylls målet. Dock skiljer det sig mellan pojkar/män (84) och tjejer/kvinnor (78).

3.11.8 Andelen kommuninnevånare som är nöjda med utbudet och upplevelser av kultur ska öka under planperioden. Målsättningen är att nå en andel på minst 75 % nöjda eller mycket nöjda till år 2022.



Beskrivning av målet

Kulturchefen ansvarar för att utveckla kommunens utbud av kultur och kulturaktiviteter. Kommuninnevånarna ska ha tillgång till ett brett spektrum av utbud- och aktiviteter av god kvalitet. Laxå kommun är en direktleverantör av kultur till exempel genom biblioteket och Allaktivitetshuset. Men minst lika viktigt är det samarbete kommunen har med föreningar och arrangörer som verkar i Laxå kommun och som också levererar kultur- och kulturaktiviteter. Samarbetet består bland annat av ekonomiskt stöd.

Genom återkommande undersökningar av kommuninnevånarnas upplevelser av kultur och kulturutbud ges en lägesbild och möjligheter att kartlägga behov och möjliga förbättringar.

Kommunens kulturplan ansluter till den regionala kulturplanen som i sin tur tar stöd i den regionala utvecklingsstrategins prioriterade områden. Utpekade områden inom den regionala kulturplanen är solidariskt fördelad kultur och kultur och hälsa, vilka stämmer väl med kommunens uttalade mål för kulturområdet.

Kommentar

Kommunfullmäktige har angivit som mål att minst 75 % av kommuninnevånarna ska vara nöjda med utbudet av kultur och upplevelser till år 2022. Enhetens produktion av kultur och konst har återupptagits på ett bra sätt och ett flertal utställningar har genomförts med framgång i Konsthallen. Konsthallens rykte har nått långt utanför kommungränsen och vi har bokningar fram till 2023. Hasselhoppa är slutförd och invigd.

Bibliotekets besökare upplevs som i hög grad positiva till den service som erbjuds. Programverksamhet och sagostunder är uppskattade och ofta välbesökta. Arbete pågår kontinuerligt för att nå fler grupper, exempelvis via skolbiblioteken och den uppsökande verksamheten. Satsningar

har gjorts under året för att nå fler låntagare i byarna, där samverkan skapats med byalag och med hjälp av bibblabilen har vi kunnat öka servicen vilket uppskattats

Kultursekreterare och fritidskonsulent har arbetat aktivt och genomfört flera produktioner för förskolan och även ett Community dansprojekt har genomförts.

Vi har stöttat föreningar som vill genomföra arrangemang dels med direkt ekonomiskt stöd, dels indirekt i form av stöd till annonsering i Laxånytt.

Bedömningen för helåret är att vi kvalitativt nått målet vad beträffar utbud men att vi inte kunnat nå målet vad beträffat mängden av upplevelser.

3.11.9 Andelen kommuninnevånare som är nöjda med utbudet och upplevelser av fritidsaktiviteter ska öka under planperioden. Målsättningen är att nå en andel på minst 75% nöjda eller mycket nöjda till år 2022.



Beskrivning av målet

Kulturchefen ansvarar för att utveckla kommunens utbud och upplevelser av fritidsaktiviteter.

Kommuninvånarna ska ha tillgång till ett brett spektrum av fritidsaktiviteter av god kvalitet. Laxå kommun är en direktleverantör av fritidsaktiviteter genom exempelvis Allaktivitetshuset men också via kommunens anläggningar för idrott och friluftsliv. Minst lika viktigt är det samarbete kommunen har med föreningar som verkar i Laxå kommun och arrangerar fritidsaktiviteter. Samarbetet består bland annat av ekonomiskt stöd.

Genom återkommande undersökningar av kommuninnevånarnas upplevelser för fritid och fritidsaktiviteter ges en lägesbild och möjligheter att kartlägga behov och möjliga förbättringar.

Kommentar

Kommunfullmäktige har angivit som mål att minst 75 % av kommuninnevånarna ska vara nöjda med utbudet av idrottsaktiviteter till år 2022.

Verksamheten under fritid; fritidsklubb, fritidsgård och lovverksamhet arbetar systematiskt utifrån ett främjandeperspektiv där de ungas hela livssituation utgör bedömningsgrunden för hur aktiviteter och omsorgen bedrivs.

Fritid sörjer för meningsfulla aktiviteter och vuxnas stöd efter skoltid via Fritidsklubb och Fritidsgård i Allaktivitetshuset. Vi når dryga 40-talet mellanstadiebarn varje dag inom fritidsklubben.

Genom Allaktivitetshuset arrangeras lovverksamheter och utflykter. Unga engageras också som ledare för yngre och medverkar i genomförandet av aktiviteter. Andra barn får goda förebilder.

Kulturskolan bidrar till att ge stimulans och kreativitet. Upplevelsen av att skapa, för sig själv och för andra bidrar till insikter och positiva upplevelser. Genom kulturen förstår vi varandra bättre och det skapar ökad tolerans. En återstart av kulturskolans verksamhet efter pandemin är prioriterat.

Ett flertal åtgärder har gjorts för att rusta upp idrotts-och fritidsanläggningar under året.

Sammantaget bedöms att målet att inte nås.

3.11.10 Minst 85 % av eleverna ska år 2022 ha behörighet till ett nationellt yrkesprogram.



Beskrivning av målet

Betygsstatistik för Laxå kommuns grundskolor vårterminen 2022 finns för närvarande enbart i form av intern statistik. Statistiken över slutbetyg i årskurs 9 baserar sig därför på samtliga inskrivna elever i årskurs 9 på Centralskolan. Officiell statistik finns ännu inte tillgänglig.

Vid läsårsslut juni 2021 var 67,9 % av samtliga elever i årskurs 9 behöriga till ett yrkesprogram i gymnasieskolan. Detta var ett väsentligt lägre resultat än i årskurs 9 vårterminen 2021 (77,19 %) och även jämfört med riksgenomsnittet föregående år men högre än år 2020 (61,3 %). För gymnasiebehörigheten exklusive nyanlända vårterminen 2022 finns ännu inga uppgifter.

Analys och framtid

Elevantalet i årskurs 9 vårterminen 2022 var 56. Andelen pojkar ökade till drygt 55 %, medan andelen flickor minskade till drygt 44 %. Värt att ha i åtanke är att statistiken baseras på få elever, vilket medför att varje elev bär ca 1,78 procent av resultatet. Det gör att enskilda individers resultat får stor påverkan på det genomsnittliga resultatet.

Andelen elever i grundskolans årskurser 1-9 med föräldrar med eftergymnasial utbildning minskade höstterminen 2021 till 40 %. På Centralskolan var andelen 39 %. Detta är en betydligt lägre andel än i länet och riket i övrigt (55 respektive 62 %).

Andelen elever med utländsk bakgrund i grundskolans årskurser 1–9 ökade höstterminen 2021 till 37 %. På Centralskolan var andelen 40 %. Detta ligger väl över såväl länssnittet som riksgenomsnittet på 27 %.

Under läsåret 2021/2022 skedde en stor inflyttning till Centralskolan i alla stadier och klasser, vilket gjorde att klasserna blev mycket stora. Majoriteten av de nytilkomna eleverna var nyanlända eller hade migrationsbakgrund. Flera av dem hade bristfällig skolbakgrund. Detta har påverkat betygsresultaten avsevärt.

Mot bakgrund av resultat och analys är de viktigaste åtgärderna för ett ökat resultat fortsatt utveckling av undervisningen genom kollegialt lärande, utveckling av tillgängliga lärmiljöer, fortsatt utveckling av det förebyggande och främjande arbetet mot skolfrånvaro, utökad tillgång till speciallärare, studiehandledning på modersmålet och lärare i svenska som andraspråk samt en utveckling av arbetet med mottagande och kartläggning av nyanlända elever. Detta arbete fortsätter under höstterminen 2022, då också en kommungemensam mottagningsgrupp för nyanlända elever ska byggas upp.

Vårt viktigaste uppdrag, enligt Laxå kommuns vision, är att ge alla barn och elever, oavsett förutsättningar, en bra start i livet, en start med goda uppväxtvillkor som stimulerar tidig utveckling, inläring och hälsa. För att skapa förutsättningar för det livslånga lärandet och för att barn och unga ska kunna skapa sig en god framtid behöver andelen elever i Laxå kommun som klarar kunskapskraven i alla ämnen öka. Att ha goda kunskaper och en bred behörighet till nationella program inom gymnasieskolan är viktigt för att alla ungdomar ska kunna forma sin framtid utifrån en god grundutbildning.

Kommentar

Statistiken baseras på 56 elever, varför enskilda individers resultat får stor påverkan.

Gymnasiebehörigheten i åk 9 vårterminen 2022 låg på 67,9% för hela elevgruppen, vilket motsvarar 79,9 % av riksgenomsnittet. Gymnasiebehörigheten exklusive nyanlända elever var 82,2 %, vilket motsvarar 94,7 % av riksgenomsnittet.

Både elever med högutbildade föräldrar och föräldrar med gymnasieutbildning nådde resultat strax över riksgenomsnittet för motsvarande grupper.

Analys:

Under läsåret har elever som inte heller tidigare nådde en behörighet till gymnasieskolan flyttat in. Många elever som är relativt nyanlända hindras i sin måluppfyllelse av bristande kunskaper i språket. Åtgärder:

- Riktat speciallärostöd i matematik.
- Anpassad studiegång
- Läxläsningstid
- Lovskola
- Resursarbetslag
- Särskild undervisningsgrupp
- Samverkan skett med socialtjänst och familjecentral
- Förstärkning av undervisningen i svenska som andraspråk

Under höstterminen 2022 startade mottagningsgruppen för nyanlända elever i Kulturens hus.

Gymnasiebehörighet, yrkesprogram, %		2018	2019	2020	2021	2022	Andel av RG
	Laxås andel av riksgenomsnittet	68,4%	90,0%	71,6%	89,6%	79,9%	
Laxå/SIRIS	Samtliga elever	57,7	75,9	61,3	77,2	67,9	79,9%
Laxå intern	Samtliga elever	57,8	74,7	61,3	77,2	67,9	
Riket	Samtliga elever	84,4	84,3	85,6	86,2	85,0	
Laxå	Exkl okänd/nyinv., SIRIS	66,1	84,8	73,3	84,3	82,2	94,7%
	Laxås andel av riksgenomsnittet	74,4%	96,6%	82,8%	95,4%	94,7%	
Riket	Exkl okänd/nyinv., SIRIS	88,9	87,8	88,5	88,4	86,8	
Laxå	Sv bakgrund		83,3	76,9	84,4	85,7	95,8%
Riket	Sv bakgrund		90,1	90,8	90,8	89,5	
Laxå	Utl bakgr f Sv						
Riket	Utl bakgr f Sv		83,4	84,9	85,6	83,5	
Laxå	Utl bakgr f utoml.						

Gymnasiebehörighet, yrkesprogram, %		2018	2019	2020	2021	2022	Andel av RG
Riket	Utl bakgr f utoml.		58,3	62,4	65,8	65,9	
Laxå	Eftergymn utb.		100	100	100	100	107,9%
Riket	Eftergymn utb.		92,8	93,2	93,5	92,7	
Laxå	Förgy/gy utb.		75,9	63,6	65,5	75,9	101,2%
Riket	Förgy/gy utb.		75,7	77	77,3	75	

3.11.11 Meritvärdet i skolår 9 ska 2022 vara i nivå med rikets genomsnitt (230 poäng för 2019*)



Beskrivning av målet

*Detta gäller för elever som vistats och gått i skola i Sverige minst fyra år.

Betygsstatistik för Laxå kommuns grundskolor vårterminen 2020 finns för närvarande enbart i form av intern statistik. Statistiken över slutbetyg i årskurs 9 baserar sig på samtliga inskrivna elever i årskurs 9 på Centralskolan. Officiell statistik finns enbart på riksnivå.

Det genomsnittliga meritvärdet för samtliga elever i årskurs 9 vårterminen 2020 var 162,3 poäng. År 2019 var det 199,4 poäng 2018 174 poäng, 2017 163,8 poäng och 2016 147,3 poäng. För det genomsnittliga meritvärdet bland elever exklusive nyanlända vårterminen 2020 finns inga uppgifter.

Andelen elever som uppnått kunskapskraven i alla ämnen läsåret 2019/2020 var 53,3 %. Läsåret 2018/2019 var andelen 61,1 %, 2017/2018 46,5 %. Uppgift om måluppfyllelse bland elever exklusive nyanlända finns inte tillgänglig.

Elevantalet i årskurs 9 vårterminen 2020 var 75. Andelen pojkar ökade med en procentenhet till 60 %, medan andelen flickor minskade till 40 %, vilket är en större skillnad i könsfördelning än riksgenomsnittet. Värt att ha i åtanke är att statistiken baseras på få elever, vilket medför att varje elev bär ca 1,3 procent av resultatet. Det gör att enskilda individers resultat får stor påverkan på det genomsnittliga resultatet.

Sammantaget sjönk betygsresultatet vårterminen 2020 tydligt jämfört med årskurs 9 vårterminen 2019. Laxå kommuns resultat 2020 låg också betydligt lägre än riksgenomsnittet.

Andelen elever med utländsk bakgrund i grundskolans årskurser 1-9 ökade ht 2019 till 32 %, vilket ligger väl över såväl länssnittet som riksgenomsnittet på 27 respektive 26 %. Andelen elever i grundskolans årskurser 1-9 med föräldrar med eftergymnasial utbildning minskade ht 2019 till 36 %, vilket är en betydligt lägre andel än i länet och riket i övrigt.

Att det genomsnittliga meritvärdet ökar innebär att eleverna får ökad konkurrenskraft vid ansökan till nationella gymnasieprogram och förbättrade möjligheter att påverka sin framtid genom att få behörighet till högskole- eller universitetsstudier.

Detta mål och kommunens vision för barn och unga ansluter till Regional utvecklingsstrategi för Örebro län 2018-2030, särskilt vad gäller de prioriterade utvecklingsområdena "Kunskapslyft och

utbildning”, ”Kompetensförsörjning och matchning” och ”Hälsofrämjande arbete och hälso- och sjukvård”.

Indikatorer:

- Årliga statistiska redovisningar från Skolverket och Kolada över betygsresultaten i årskurs 9.
- Årliga och terminsvisa uppföljningar av progressionen över tid på årskursnivå, klassnivå och individnivå vad gäller måluppfyllelse och betygsresultat.

Kommentar

Statistiken baseras på 56 elever, varför enskilda individers resultat får stor påverkan.

Det genomsnittliga meritvärdet räknat på 17 ämnen, sett till samtliga inskrivna elever vid Centralskolan, vårterminen 2022 var 205,1 poäng. Om man räknar bort elever som är nyanlända eller som har okänd bakgrund var det genomsnittliga meritvärdet 225,6 poäng.

Både elever med högutbildade föräldrar och föräldrar med gymnasieutbildning nådde resultat strax över riksgenomsnittet för motsvarande grupper.

Analys:

Under läsåret har elever som inte heller tidigare nådde en behörighet till gymnasieskolan flyttat in. Många elever som är relativt nyanlända hindras i sin måluppfyllelse av bristande kunskaper i språket.

Åtgärder:

- Riktat speciallärarstöd i matematik.
- Anpassad studiegång
- Läxläsningstid
- Lovskola
- Resursarbetslag
- Särskild undervisningsgrupp
- Samverkan skett med socialtjänst och familjecentral
- Förstärkning av undervisningen i svenska som andraspråk

Under höstterminen 2022 startade mottagningsgruppen för nyanlända elever i Kulturens hus.

Genomsnittligt meritvärde, 17 ämnen		2018	2019	2020	2021	2022	Andel av RG
	Laxås andel av riksgenomsnittet	76,1%	86,8%	79,9%	92,0%	89,5%	
Laxå/SIRIS	Samtliga elever	174	199,4	184,6	213,5	205,1	89,5%
Laxå/intern	Samtliga elever	169,23	188,86	162,27	206,5	195	
Riket	Samtliga elever	228,7	229,8	231,1	232,1	229,2	
Laxå	Exkl okänd/nyinv.	191,4	215,6	195,6	226,7	225,6	97,1%
	Laxås andel av riksgenomsnittet	81,0%	91,5%	82,8%	96,1%	97,1%	
Riket	Exkl okänd/nyinv.	236,2	235,7	236,1	235,9	232,3	
Laxå	Sv bakgrund		212,1	197,5	226	241,1	101,5%
Riket	Sv bakgrund		239,9	240,6	240,6	237,5	

Genomsnittligt meritvärde, 17 ämnen		2018	2019	2020	2021	2022	Andel av RG
Laxå	Utl bakgr f Sv						
Riket	Utl bakgr f Sv		227,1	227,5	228,5	224,1	
Laxå	Utl bakgr f utoml.		151,8			155,8	79,9%
Riket	Utl bakgr f utoml.		185	189,5	196,1	195	
Laxå	Eftergymn utb.		234,9	227,2	240,2	248,7	99,3%
Riket	Eftergymn utb.		252,8	253,2	253,3	250,5	
Laxå	Förgy/gy utb.		184,2	176,0	199,3	214,1	107,9%
Riket	Förgy/gy utb.		202,2	202,3	202,9	198,4	

3.11.12 Personer över 65 år boende i Laxå kommun ska kunna åldras i trygghet med tillgång till en god vård och omsorg och kvalitetsindexet på 4,5 ska bibehållas eller förbättras under åren 2019-2022



Beskrivning av målet

Nämndens delmål stödjer den regionala utvecklingsstrategin (RUS) övergripande mål om hög och jämlik livskvalitet och det prioriterade området är hälsofrämjande arbete och hälso- och sjukvård. Effektmålet är en god och jämlik hälso- och sjukvård.

Invånare i Laxå kommun ska ges möjlighet att åldras i trygghet och erhålla en god vård och omsorg. För att mäta måluppfyllelsen används sju olika indikatorer. Indikatorerna handlar bland annat om brukarbedömning av hemtjänst och särskilt boende, utförda åtgärder vid fall, trycksår och undernäring och förskrivning av s.k. olämpliga läkemedel. Målet för kvalitetsindexet ändrades till 4,5 i maj 2017, vilket uppnåddes på helåret 2017 och som sedan höjdes 2018 till 4,6 på en femgradig skala.

Kommentar

2022 års framräknade index är 4,4 mot målvärde 4,5. Indexet består av sju indikatorer. Tre indikatorer handlar om utförda åtgärder vid risk för fall, trycksår och undernäring. Här har resonemang förts med medicinskt ansvarig sjuksköterska. I samtliga fall där risker identifierats har en åtgärdsplan tagits fram och arbete inletts. Däremot har inte datum för samtliga åtgärder registrerats i senior alert. Då det är antalet åtgärder som mäts, och inte antalet registreringar (som vi utgick ifrån 2021) sätts värdet 100 % i dessa tre nyckeltal. Andelen biståndshandläggare med adekvat utbildning är 100 %. Andelen 75 år och äldre med olämpliga läkemedel ligger på oförändrad nivå jämfört med föregående år: 10 %. De två sista indikatorerna som mäter brukarnöjdhet tas från Kolada ger värdena 90 % (hemtjänst) och 62 % (särskilt boende).

3.11.13 Laxå kommun ska genom att verka för en god folkhälsa bibehålla eller minska andelen över 65 år som har hemtjänst.



Beskrivning av målet

För att nå målet krävs tidiga och förebyggande insatser och tillgång till en välfungerande vård och omsorg. God samverkan mellan samhällets olika aktörer är en förutsättning och arbetet med omställningen till nära vård går i samma riktning. Den enskilde ska vara trygg med att det finns tillgång till individuellt anpassat stöd och hjälp att få när behov uppstår, att de insatser som ges är av god kvalitet och att vården och omsorgen utförs av personal med rätt kompetens för uppdraget.

Social- och omsorgsnämnden planerar aktiviteter med koppling till kommunens folkhälsoplan i syfte att främja ett hälsosamt åldrande. I vilken mån målet uppnås mäts genom indikatorn "andel av kommuninvånarna som har beviljats hemtjänst".

Kommentar

Arbetet för att verka för en god folkhälsa pågick på flera håll inom social- och omsorgsnämndens verksamheter, och styrs delvis genom den kommunövergripande folkhälsoplanen. Genom olika insatser kan tidpunkten för när hemtjänst behövs skjutas fram eller så kan behovet av hemtjänst minska genom hälsofrämjande insatser även efter att behov av hemtjänst har inträtt. Bland annat satsades på förebyggande verksamhet, genom en politisk satsning på ökad tillgång till aktiviteter. Laxå kommun deltog även i ett EU-projekt i samverkan med ett antal aktörer i kommunen som syftade till att minska den ofrivilliga ensamheten hos äldre och förbättra fysisk och psykisk hälsa. I årets nationella brukarundersökning framkom att färre individer med hemtjänst än tidigare upplever ensamhet, vilket vi hoppas är ett tecken på att de insatser som gjorts börjar ge effekt.

Andelen över 65 år med hemtjänst ligger enligt senaste statistiska mätningen från 2021 på 6,9 % vilket ska jämföras med 9,0 % 2020. Målet är uppnått, dock med ett års eftersläpning.

3.11.14 Laxå Kommun ska genom att verka för god folkhälsa bibehålla eller minska andelen över 65 år som vårdas på korttidsvården eller bor i särskilt boende.



Beskrivning av målet

Social- och omsorgsnämnden planerar aktiviteter med koppling till den kommunövergripande folkhälsoplanen, i syfte att främja ett hälsosamt åldrande hos målgruppen. Genom hälsofrämjande och förebyggande insatser och genom att öka den enskildes självständighet är det möjligt att i vissa fall skjuta fram tidpunkten för flytt till särskilt boende. Kommunen har en hög andel invånare med demenssjukdom och därmed har efterfrågan på demensplatser varit högre än till somatiska platser. Demensdagvård, växelvård och anhörigstöd är insatser som erbjuds målgruppen. De som har behov av särskilt boende erbjuds plats efter biståndsprövning.

2017 utökades antalet korttidsplatser för att möta den nya hemtagningslagen som trädde i kraft 1 januari 2018 och som innebar att kommunen ska ta hem utskrivningsklara patienter från slutenvården inom tre dagar, i stället för fem vardagar som tidigare. I januari 2020 återgick antalet korttidsplatser till tidigare nivå, från sexton till nio platser och verksamheten har även efter reduceringen klarat att ta hem individer från sjukhus i tid utan betalansvar. För att ha lågt nyttjande av korttidsvård krävs fortsatt att individen kan få nödvändig vård, omsorg och anpassningar i hemmet och ges tillgång till rehabiliterande insatser i tidigt skede. Beläggning på korttidsvård följs upp månatligen. I vilken mån målet om särskilt boende uppnås mäts genom indikatorn "andel av kommuninvånare i särskilt boende".

Kommentar

Verksamheten arbetade med aktiviteter inom ramen för omställningen till nära vård under ledning av en processledare. Syftet med omställningen är att genom tidiga och hälsofrämjande insatser senarelägga tidpunkten för när samhällets hjälp behövs.

Den nya hemtagningslagen ställer stora krav på hög beredskap och en effektiv samverkan mellan organisationens olika professioner för att den enskilde med kort varsel ska få god vård på rätt vårdnivå. Organisationen klarade med viss förstärkning under perioder uppdraget. Vi ser ett ökat behov av korttidsvård och de tillgängliga nio platserna var tidvis inte tillräckliga. Behovet kunde lösas genom nyttjande av lediga somatiska rum på Ramundergården och genom överbeläggning på Gläntan. Vår bedömning är att ökningen berodde på att svårt sjuka individer har allt kortare vårdtider inom slutenvården och skrevs ut allt tidigare.

Mätvärdena har ett års eftersläpning och avser 2021, vilket inte ger rätt bild av nuläget. Behovet av särskilt boende och korttidsvård ökade under 2022. I oktober öppnades ytterligare en demensavdelning med åtta platser på särskilt boende, då det fanns en uppbyggd kö till demensplats. Dock fanns en handfull lediga somatiska rum under större delen av året, men som nyttjades för att klara behovet av korttidsvård. Sammantaget ökade platsbehovet 2022 jämfört med 2021, som mätvärdena avser och därför sätts rött på årets måluppfyllelse.

3.11.15 De som kommer i kontakt med individ- och familjeomsorgen, socialpsykiatri och LSS ska uppleva god tillgänglighet, ges möjlighet till delaktighet och inflytande och få ett bra bemötande. Andelen personer som känner att personalen lyssnar på dem ska senast 2022 vara 85 %.



Beskrivning av målet

Målet har uppnåtts under flera år, så verksamheten har att fortsatt hålla den höga nivån när det gäller god tillgänglighet, delaktighet och inflytande och ge ett bra bemötande. Måluppfyllelsen mäts genom årlig brukarundersökning.

Insatser pågår för att med digitaliseringens hjälp öka tillgängligheten. Förenklade beslutsprocesser är beslutade och ligger för genomförande. För att öka den enskildes inflytande och delaktighet i de insatser som ges krävs förankrade och tydliga uppdrag och genomförandeplaner.

Kommentar

Av de som svarat på IFO:s brukarundersökning upplevde 90 % god tillgänglighet och ett gott bemötande. På LSS användes i år en digital nationell brukarundersökning med andra frågor än tidigare år. Ett snitt av resultatet på de frågor som tangerar tillgänglighet och bemötande visar på 91 % nöjdheter. Målet anses vara uppnått för året.

4 Finansiella rapporter

4.1 Den sammanställda redovisningen

Den sammanställda redovisningen är upprättad enligt förvärvsmetoden med proportionell konsolidering. Årets sammanställda redovisning är baserad på respektive bolags fastställda årsredovisning för år 2022. Kommunens redovisningsprinciper har varit vägledande vid upprättandet av koncernredovisningen. Komponentavskrivning skedde för kommunens investeringar med början 2014, medan Laxå Vatten AB och LaxåVärme AB redovisade enligt K2 metoden. Under år 2018 övergick två av de helägda bolagen AB Laxåhem och Laxå Kommunfastigheter AB till att redovisa enligt K3, vilket bland annat innebär komponentredovisning av anläggningstillgångarna och omräkning även bakåt i tiden. Någon justering för olikheter i avskrivnings principer har inte gjorts i den sammanställda redovisningen för de bolag som fortfarande redovisar enligt K2. Någon justering har heller inte gjorts på gamla investeringar i kommunen. De flesta byggnader återfinns i bolagen. Skattesatsen för att beräkna uppskjuten skatt på dotterföretagens obeskattade reserver uppgår till 20,6%

Utdelning från Laxå Kommunfastigheter AB till kommunen gjordes under året med 0,3 mnkr, vilket föreslogs i bolagets årsredovisning för år 2021. Laxå Kommunfastigheter föreslår även i år i sin vinstdisposition en utdelning till ägaren Laxå Kommun.

I den kommunala koncernen ingår två kommunalförbund, se tabell, där kommunens andel understiger 20%. Förbundet är ändå medtaget eftersom det kräver stort engagemang, har relativt stor omsättning samt att kommunen ingått solidarisk borgen för förbundets långfristiga skulder.

Koncernens ekonomiska resultat uppgick till mnkr 17,5 mnkr (17,6 mnkr). Koncernens soliditet har förbättrats till följd av det goda resultatet och uppgår vid årets slut till 15,7% (13,7 %). Koncernens ekonomiska situation har förbättrats men soliditeten måste fortsatt stärkas och det ekonomiska arbetet måste vara prioriterat även framöver. Kassafloppet under året var negativt med 11,2 mnkr.

Konsoliderade företag

Företag	Ägarandel %
AB Laxåhem	100
Laxå Kommunfastigheter AB	100
Laxå Vatten AB	100
LaxåVärme AB	100
Sydnärkes utbildningsförbund	19
Sydnärkes kommunalförbund	14

4.2 Resultaträkning

(tkr)	Not	Kommunen			Kommunkoncernen	
		Budget 2022	2022	2021	2022	2021
Verksamhetens intäkter	3	96 493	118 055	89 627	261 035	235 095
Verksamhetens kostnader	4,5	-479 550	-503 432	-458 505	-616 161	-573 113
Avskrivningar och nedskrivningar	6	-6 753	-5 801	-5 563	-28 103	-26 119
Verksamhetens nettokostnader		-389 810	-391 178	-374 441	-383 229	-364 137
Skatteintäkter	7	260 701	268 153	257 391	268 153	257 391
Generella statsbidrag	8	134 386	137 372	138 147	137 372	138 147
Verksamhetens resultat		5 277	14 347	21 097	22 296	31 401
Finansiella intäkter	9	2 800	4 272	3 278	1 806	659
Finansiella kostnader	10	-175	-598	-457	-6 566	-5 313
Resultat efter finansiella poster		7 902	18 021	23 918	17 536	26 747
Extra ordinära poster	11	0	0	-9 075	0	-9 075
ÅRETS RESULTAT		7 902	18 021	14 843	17 536	17 672

4.3 Balansräkning

(tkr)	Not	Kommunen		Kommunkoncernen	
		2022	2021	2022	2021
TILLGÅNGAR					
Anläggningstillgångar					
Immateriella anläggningstillgångar	12	344	485	471	660
Materiella anläggningstillgångar					
<i>Mark, byggnader, tekn.anl.</i>	13	44 048	40 654	520 081	506 212
<i>Maskiner och inventarier</i>	14	10 904	10 329	45 841	47 126
<i>Pågående investeringar</i>	15	0	0	8 046	2 122
<i>Övriga materiella anläggningstillgångar</i>		0	0	0	0
Finansiella anläggningstillgångar	16	50 364	50 364	1 425	1 425
Summa anläggningstillgångar		105 660	101 832	575 864	557 545
Omsättningstillgångar					
Förråd, exploateringsfastigheter	17	4 684	3 362	6 134	4 414
Fordringar	18	61 166	51 993	76 911	68 402
Kassa och bank	19	87 034	83 713	110 715	121 893
Summa omsättningstillgångar		152 884	139 068	193 760	194 709
SUMMA TILLGÅNGAR		258 544	240 900	769 624	752 254

EGET KAPITAL, AVSÄTTNINGAR OCH SKULDER					
Eget kapital					
Årets resultat	20	18 021	14 843	17 536	17 672
Resultatutjämningsreserv	20	27 900	27 900	27 900	27 900
Övrigt eget kapital	20	88 013	73 170	75 415	57 741
Summa eget kapital		133 934	115 913	120 851	103 313
Avsättningar					
Avsättning för pensioner och liknande förpliktelser	21	15 213	12 504	15 271	12 574
Andra avsättningar	22	24 700	16 780	27 506	19 603
Summa avsättningar		39 913	29 284	42 777	32 177

		Kommunen		Kommunkoncernen	
Skulder					
Långfristiga skulder	23	1 573	1 774	472 250	473 744
Kortfristiga skulder	24	83 124	93 929	133 746	143 020
Summa skulder		84 697	95 703	605 996	616 764
SUMMA EGET KAPITAL, AVSÄTTNINGAR OCH SKULDER		258 544	240 900	769 624	752 254
PANTER OCH ANSVARSFÖRBINDELSER	25				
Panter och därmed jämförliga säkerheter					
Ansvarsförbindelser					
Borgensåtagande för kommunägda bolag		477 056	477 842		
Pensionsförpliktelser som inte tagits upp bland skulderna eller avsättningarna		130 697	140 826	141 950	152 409
Framtida lokalhyreskostnader (koncerninterna)	26	405 234	379 493	405 234	379 493
Framtida leasingkostnader (extern operationell)	26	5 638	4 097	6 936	4 962

4.4 Kassaflödesanalys

(tkr)	Not	Kommunen		Kommunkoncernen	
		2022	2021	2022	2021
Årets resultat		18 021	14 843	17 536	17 672
Just. för poster som inte ingår i kassaflödet mm	28	16 225	11 078	37 798	29 160
Medel från verksamheten före förändring av rörelsekapital		34 246	25 921	55 334	46 832
Ökning(-) / minskning(+) kortfristiga fordringar		-9 173	-12 098	-8 509	-16 341
Ökning(-) / minskning(+) förråd och varulager		-1 322	-52	-1 720	-269
Ökning(+) / minskning(-) kortfristiga skulder		-10 804	-6 128	-9 273	-9 060
Kassaflöde från den löpande verksamheten		12 947	7 643	35 832	21 162
INVESTERINGSVERKSAMHETEN					
Investering i immateriella tillgångar	12	0	0	0	0
Investering i materiella tillgångar	13, 14	-9 626	-9 102	-46 443	-56 521
Försäljning av materiella anläggningstillgångar		0	0	0	0
Investering i finansiella anläggningstillgångar	16	0	0	0	0
Avyttring/amort. Fin. anläggningstillgångar	16	0	16 000	0	16 348
Kassaflöde från investeringsverksamheten		-9 626	6 898	-46 443	-40 173
FINANSIERINGSVERKSAMHETEN					
Nyupptagna lån		0	0	3 733	27 451
Amortering av långfristiga skulder		0	0	-4 300	-2 609
Uppräkning avsättning		0	0	0	0
Ökn./Minsk av långfristiga skulder		0	-10 500	0	-10 500
Kassaflöde från finansieringsverksamheten		0	-10 500	-567	14 342
Bidrag till Infrastruktur		0	541	0	541
Utbetalning av bidrag infrastruktur		0	541	0	541
ÅRETS KASSAFLÖDE		3 321	4 582	-11 178	-4 128
Likvida medel vid årets början	27	83 713	79 131	121 893	126 021
Likvida medel vid årets slut	27	87 034	83 713	110 715	121 893
FÖRÄNDRING AV LIKVIDA MEDEL		3 321	4 582	-11 178	-4 128

4.5 Noter

Not 1 Redovisningsprinciper

Årsredovisningen har upprättats i enlighet med lagen om kommunal bokföring och redovisning, LKBR, (2018:597) och i enlighet med RKR redovisningsrekommendationer.

Redovisningsprinciperna är oförändrade i förhållande till föregående år.

Enligt skatteprognosen från Sveriges kommuner och regioner så har slutavräkningen för Laxå kommun år 2021 och prognosen för 2022 korrigerats. Totalt uppgår korrigeringen till 0,9 mnkr och den har i sin helhet påverkat resultat under år 2022.

Uppskrivning av materiella anläggningstillgångar i koncernen som gjordes år 2018 har eliminerats i koncernredovisningen. Detta har påverkat posten för materiella anläggningstillgångar och eget kapital.

Redovisningen syftar till att följa god redovisningssed och ge en rättvisande bild av kommunens ställning och resultat för perioden.

Intäkter och kostnader som är kända vid upprättandet av bokslutet periodiseras till den period som intäkten genererats och utgiften kostnadsförs den period då förbrukning skett. Periodisering sker inte för poster under 10 tkr men detta bedöms inte påverka resultatet eftersom samma gräns gällt de senaste åren.

Leverantörsfakturor inkomna efter perioden, men hänförliga till redovisningsperioden har i huvudsak skuldbokförts och belastat verksamhetsperiodens redovisning.

Utställda fakturor efter periodskiftet, men hänförliga till redovisningsperioden har fordringsbokförts och tillgodogjorts periodens redovisning.

Löner som inte betalats ut inom räkenskapsåret men avser räkenskapsåret har periodiserats i årsbokslutet. Principen ändrades år 2018. Löneskulden avseende december är upptagen som kortfristig skuld.

Sociala avgifter har bokförts som procentuella personalomkostnadspålägg i samband med löneredovisningen. Personalomkostnadspålägget varierar beroende på ålder på personalen, men den absolut största gruppen har ett pålägg på 39,25 procent.

Semesterlöneskuld respektive **ej kompenserad övertid** bokförs som en kortfristig skuld. Ökning eller minskning av den kortfristiga skulden påverkar finanserna.

Övriga löneförmåner som inte betalats ut inom perioden har i likhet med tidigare inte periodiserats, men redovisade kostnader avser 12 månader.

Avsättning för pensioner intjänade från och med 1998 redovisas i balansräkningen som avsättning. Pensioner intjänade före 1998 redovisas som en ansvarsförbindelse i enlighet med den kommunala redovisningslagen.

Pensionsskulden är beräknad utifrån RIPS 07 enligt rekommendationer från Sveriges Kommuner och Regioner (SKR). Beräkningen bygger förenklat på livslängdsantagande (hur länge vi lever) samt en kalkylränta som fastställs av SKR. Pensionsskulden motsvarar nuvärdet av de framtida pensionsutbetalningarna.

Kommande års amorteringar på långfristiga lån bokförs som en kortfristig skuld i årsbokslutet året innan amorteringsåret.

Räntor tillhörande redovisningsperioden har periodiserats.

Anläggningstillgångar skrivs av med planenliga avskrivningen utifrån tillgångens förväntade nyttjandeperiod. Komponentavskrivning skedde för kommunens investeringar för 2014 men bolagen redovisade då enligt K2 metoden. Fastighetsbolagen gick över till att redovisa enligt K3 år 2018, vilket

innebär komponentansats vid avskrivning. Någon justering för olikheter i principer för avskrivningar har inte gjorts i den sammanställda redovisningen. Någon justering har heller inte gjorts på gamla investeringar i kommunen. De flesta byggnader återfinns i bolagen.

De avskrivningstider som används är:

- Byggnader 33 år – delas från 2014 upp i komponenter enligt nedan
- Gator och vägar – ytskikt, bedömning görs för varje enskild gata 10-15-20 års avskrivning. Vägkärna/Väggkropp har en avskrivningstid på 100 år
- Byggnadsinventarier 20 år
- Fordon 10 år
- Lekturstening 10 år
- Möbler 10 år
- Kompensatoriska hjälpmedel 5 år
- IT investeringar 3-5 år
- Vissa specifika inventarier skrivs av under 15 år

Avskrivning beräknas inte för mark. Linjär avskrivningsmetod tillämpas. Internränta beräknas på bokfört värde för de anläggningstillgångar som verksamheterna brukar. Internräntan för 2022 är 1,0 %.

Utgifter för löpande reparation och underhåll på fastigheter redovisas som kostnader.

Realisationsvinst respektive realisationsförlust vid avyttring av en anläggningstillgång redovisas som Övrig rörelseintäkt respektive Övrig rörelsekostnad.

Immateriella anläggningstillgångar har en avskrivningstid på fem år

Materiella anläggningstillgångar skrivs av systematiskt över tillgångens bedömda nyttjandeperiod. När tillgångarnas avskrivningsbara belopp fastställs, beaktas i förekommande fall tillgångens restvärde. Mark har obegränsad nyttjandeperiod och skrivs inte av. Linjär avskrivningsmetod används för övriga typer av materiella tillgångar.

Följande avskrivningstider tillämpas på fastigheter(i kommunen anskaffat efter år 2014):

Byggnader

- Stommar 50-100 år
- Tak 30 år
- Badrum och kök 30 år
- Värme och sanitet 40-50 år
- El, ventilation, styr- och övervakning 15-40 år
- Inre ytskikt 10-15 år
- Fasader, dörrar, yttertak, fönster 40-50 år
- Hissar 25 år

Inga lånutgifter aktiveras.

Nedskrivningar av icke-finansiella tillgångar

När det finns en indikation på att ett tillgångsvärde minskat, görs en prövning av nedskrivningsbehov. Har tillgången ett återvinningsvärde som är lägre än det redovisade värdet, skrivs den ner till återvinningsvärdet. Vid bedömning av nedskrivningsbehov grupperas tillgångarna på de lägsta nivåer där det finns separata identifierbara kassaflöden (kassagenererande enheter). För tillgångar, andra än goodwill, som tidigare skrivits ner görs per varje balansdag en prövning av om återföring bör göras.

Finansiella anläggningstillgångar

Placeringar i räntebärande instrument med benämning Obligationer, förlagsbevis mm i not 16 är värderade till marknadsvärdet på balansdagen. Nedskrivning av anskaffningsvärdet till marknadsvärdet på balansdagen har skett.

Övriga finansiella anläggningstillgångar är upptagna till anskaffningsvärde. Prövning av om nedskrivningsbehov finns har skett.

Leasing

Klassificering av leasingavtal pågår, såväl lös egendom som längre hyresavtal. Kommunens samtliga leasingavtal avseende lös egendom har klassificerats och per 31 december 2022 har alla då förekommande avtal klassificerats som operationell leasing och redovisas därför inte som anläggningstillgångar. Utgångspunkten för klassificeringen är att leasingavtal som uppfyller kriterierna för korttidsinventarier, nyttjande period högst 3 år, och/eller mindre värde, värde under ett prisbasbelopp, ska redovisas som operationella leasingavtal. Därtill att äganderätten inte övergår till leasingtagaren när leasingtiden löpt ut. Beträffande hyresavtalen så pågår en inventering av dessa och beräknas slutföras under våren 2023. Utkast på styrdokument för klassificeringen är under bearbetande.

Exploateringsfastigheter

En värdering utfördes inför bokslut 2014 på exploateringsfastigheterna och det uppskattade marknadsvärdet är avsevärt högre än det bokförda värdet. Minsta värdets princip har använts och därför har ingen justering gjorts på det bokförda värdet.

Nettoredovisning har till och med 2012 skett av utgifter och inkomster på anläggningstillgångar. Rådet för kommunal redovisning kom 2010 ut med en ny rekommendation, RKR 18, avseende redovisning av intäkter. Detta missades när investeringsbidrag erhöles 2010-2012. Intäkterna redovisades i investeringsuppföljningen, men har nettoredovisats i anläggningstillgångarna. 5 860 tkr avser bidrag för renovering av resecentrum och har en avskrivningstid på 33 år och 878 tkr avser renovering av Ramundeboda och har en avskrivningstid på 20 år.

Statliga investeringsbidrag som erhöles 2013 och under 2014 har redovisats som en förutbetalad intäkt, vilken kommer att lösas upp i takt med anläggningstillgångarnas avskrivningstid.

För att en investering ska klassificeras som en anläggningstillgång ska den ha en ekonomisk varaktighet (mer än tre år) och värdet måste uppgå till minst ett prisbasbelopp, vilket för 2022 är 48 300 kr.

Not 2 Uppskattningar och bedömningar

Enligt gjord bedömning så har inte redovisningen påverkats av effekter av ändrade uppskattningar och bedömningar som har redovisats under tidigare räkenskapsår.

Täckningen av Deponin Mosjön pågår och en konsult har gjort en uppskattning på en nettokostnad på 19,5 mnkr. Uppskattningen är dock byggd på många antaganden då det är svårt att bedöma tillgången på massorna och hur mycket intäkter man kan få för inlämnade massor. Under året har såväl både intäkter som kostnader påverkat reserven. Under 2022 har avsättningen ökat med 7,9 mnkr.

Not 3 Verksamhetens intäkter

	Kommunen		Kommunkoncernen	
	2022	2021	2022	2021
Måltidsavgift äldreomsorg	3 102	3 076	3 102	3 076
Avgifter för barnomsorg	3 189	3 143	3 189	3 143
Hemtjänstavgift	3 851	3 471	3 851	3 471
Hysesintäkter äldreomsorg	4 931	4 881	4 931	4 881
Hysesintäkter	0	0	42 255	40 675
Statsbidrag Skolverket	10 956	10 157	10 956	10 157
Statsbidrag migrationsverket	17 209	16 457	17 209	16 457
Driftbidrag från AMS	6 488	9 117	6 488	9 117
Driftbidrag från kommuner	5 671	3 984	5 671	3 984
Driftbidrag regionen	2 176	1 584	2 176	1 584
Driftbidrag länsstyrelsen	7 075	3 680	7 075	3 680
Ersättning Försäkringskassa personliga ass.	1 907	2 186	1 907	2 186
Bidrag Socialstyrelsen	3 574	1 160	3 574	1 160
Ers höga sjuklönekostnader	2 812	3 138	2 812	3 138
Taxor och avgifter	0	0	37 273	37 512
Utförda externa tjänster	0	0	6 280	11 409
Övriga intäkter	34 545	19 083	91 717	74 955
Övriga bidrag	10 569	4 510	10 569	4 510
Försäljning av utsläppsrester	0	0	0	0
<i>Varav jämförelsestörande post, försäljning av mark</i>	<i>0</i>	<i>998</i>	<i>0</i>	<i>0</i>
Summa	118 055	89 627	261 035	235 095

Not 4 Verksamhetens kostnader

	Kommunen		Kommunkoncernen	
	2022	2021	2022	2021
Inköp av anläggningstillgångar	0	251	0	251
Materialkostnad anläggningstillgångar	130	119	130	119
Lämnade bidrag	11 592	6 976	11 592	6 976
Köp av huvudverksamhet	117 384	102 014	107 885	90 648
Råvaror och förnödenheter	0	0	15 874	16 116
Personalkostnader	271 940	262 939	302 383	290 484
Lokal och markhyror	40 641	40 274	3 353	4 207
Fastighetskostnader- entreprenader	2 085	1 397	34 498	31 100

	Kommunen		Kommunkoncernen	
Bränsle, energi, vatten mm	5 542	3 746	5 351	3 746
Hyra/leasing anläggningstillgångar	773	855	773	855
Förbrukning och material	14 450	12 461	14 450	12 461
Kontorsmaterial och trycksaker	370	515	370	515
Rep. och underhållmaskiner och inventarier	1 000	595	1 000	595
Verksamhetssystem - service	6 816	6 378	6 816	6 378
Tele, IT-kommunikation o post.	766	711	766	711
Kostnader för transportmedel	3 208	2 339	3 208	2 339
Övriga kostnader	26 735	16 935	107 695	105 543
Bolagsskatt	0	0	17	69
Summa	503 432	458 505	616 161	573 113

Not 5 Arvode och kostnadsersättning till förtroendevalda revisorer och biträden

	Kommunen		Kommunkoncernen	
	2022	2021	2022	2021
PWC, biträde till förtroendevalda revisorer				
Totalt arvode	523	500		
<i>varav räkenskapsrevision</i>	126	120		
Kostnad förtroendevalda revisorer				
Totalt arvode	183	206		
<i>varav räkenskapsrevision</i>	40	47		

Not 6 Avskrivningar

	Kommunen		Kommunkoncernen	
	2022	2021	2022	2021
Byggnader och tekniska anläggningar	0	0	18 465	17 110
Maskiner, inventarier	140	140	4 673	3 892
Verksamhetsfastigheter	226	107	226	571
Publika fastigheter	2 937	2 747	2 937	2 747
Annan fastighet	257	257	257	257
Maskiner	151	152	151	152
Inventarier	1 932	2 075	2 219	2 288
Övrigt	158	85	207	134
Årets avskrivning på uppskrivet belopp	0	0	0	0
Återförd nedskrivning	0	0	-1 032	-1 032
Summa	5 801	5 563	28 103	26 119

Not 7 Skatteintäkter

	Kommunen		Kommunkoncernen	
	2022	2021	2022	2021
Årets kommunalskatt	259 807	249 992	259 807	249 992
Föregående års slutavräkning	1 806	938	1 806	938
Prognos innevarande års slutavräkning	6 540	6 461	6 540	6 461
Summa	268 153	257 391	268 153	257 391

Not 8 Generella statsbidrag och utjämningsbidrag

	Kommunen		Kommunkoncernen	
	2022	2021	2022	2021
Inkomstutjämningsbidrag	77 860	74 388	77 860	74 388
Kostnadsutjämningsbidrag	21 949	24 856	21 949	24 856
Regleringsbidrag	15 417	16 807	15 417	16 807
Bidrag för LSS-utjämning	4 778	4 544	4 778	4 544
Fastighetsavgift	13 346	13 335	13 346	13 335
Generella bidrag från staten	3 590	3 807	3 590	3 807
Övriga skatter	432	410	432	410
Summa	137 372	138 147	137 372	138 147

Not 9 Finansiella intäkter

	Kommunen		Kommunkoncernen	
	2022	2021	2022	2021
Räntor kommunal inlåning	447	124	447	124
Utdelning placeringar	0	146	0	146
Utdelning dotterföretag	373	315	0	0
Borgensavgifter	2 406	2 413	0	0
Övriga ränte- och finansiella intäkter	1 046	280	1 359	389
Summa	4 272	3 278	1 806	659

Not 10 Finansiella kostnader

	Kommunen		Kommunkoncernen	
	2022	2021	2022	2021
Räntor Kommuninvest	14	250	3 732	250
Övriga ränte- och finansiella kostnader	584	207	2 834	5 063
<i>Varav jämförelsestörande post, förlust värdepapper</i>	<i>0</i>	<i>78</i>	<i>0</i>	<i>78</i>
Summa	598	457	6 566	5 313

Not 11 Extraordinära kostnader

	Kommunen		Kommunkoncernen	
	2022	2021	2022	2021
Röfors, entreprenör	0	8 534	0	8 534
Röfors, konsult	0	473	0	473
Röfors, övrigt	0	68	0	68
Summa	0	9 075	0	9 075

Not 12 Immateriella tillgångar

	Kommunen		Kommunkoncern	
	2022	2021	2022	2021
<i>Akkumulerade anskaffningsvärden</i>				
Vid årets början	702	702	945	945
Nyanskaffningar	0	0	0	0
Avyttringar och utrangeringar	0	0	0	0
Vid årets slut	702	702	945	945
<i>Akkumulerade avskrivningar</i>				
Vid årets början	-217	-77	-285	-96
Avyttringar och utrangeringar	0	0	0	0
Årets avskrivningar	-141	-140	-189	-189
Vid årets slut	-358	-217	-474	-285
Redovisat värde vid årets slut	344	485	471	660
Bedömd genomsnittlig nyttjandeperiod	5	5	5	5

Not 13 Mark, byggnader och tekniska anläggningar

	Kommunen		Kommunkoncernen	
	2022	2021	2022	2021
<i>Ackumulerade anskaffningsvärden</i>				
Vid årets början	80 020	72 012	819 579	769 169
Nyanskaffningar	6 814	6 782	16 039	37 014
Omklassificering	0	1 226	19 233	13 418
Uppskrivning	0	0	33 968	34 705
Eliminering av uppskrivning i koncernen	0	0	-33 968	-34 705
Avyttringar och utrangeringar	0	0	-70	-22
Vid årets slut	86 834	80 020	854 781	819 579
<i>Ackumulerade avskrivningar</i>				
Vid årets början	-39 366	-36 255	-277 787	-257 021
Avyttringar och utrangeringar	0	0	48	0
Avskrivning på uppskrivning	0	0	-737	-737
Eliminering av avskrivning på uppskrivning	0	0	737	737
Årets avskrivningar	-3 420	-3 111	-22 412	-20 766
Vid årets slut	-42 786	-39 366	-300 151	-277 787
<i>Ackumulerade nedskrivningar</i>				
Vid årets början	0	0	-35 581	-36 612
Omklassificering	0	0	0	0
Återförd nedskrivning	0	0	0	208
Omförd nedskrivning från pågående arbete	0	0	0	824
Årets nedskrivningar	0	0	1 032	0
Vid årets slut	0	0	-34 549	-35 580
Redovisat värde vid årets slut	44 048	40 654	520 081	506 212
Bedömd genomsnittlig nyttjandeperiod	32	32	29	29

Not 14 Maskiner och inventarier

	Kommunen		Kommunkoncernen	
	2022	2021	2022	2021
<i>Akkumulerade anskaffningsvärden</i>				
Vid årets början	45 504	43 184	133 152	118 094
Nyanskaffningar	2 813	2 320	5 246	10 727
Avyttringar och utrangeringar	-50	0	-6 010	-601
Omklassificeringar	0	0	0	4 932
Vid årets slut	48 267	45 504	132 388	133 152
<i>Akkumulerade avskrivningar</i>				
Vid årets början	-35 175	-32 863	-86 023	-80 334
Justering mellan åren	0	0	-2	
Avyttringar och utrangeringar	51	0	6 010	508
Omklassificeringar	0	0	0	0
Årets avskrivningar	-2 239	-2 312	-6 532	-6 197
Vid årets slut	-37 363	-35 175	-86 547	-86 023
Redovisat värde vid årets slut	10 904	10 329	45 841	47 129
Bedömd genomsnittlig nyttjandeperiod	16	15	11	11

Not 15 Pågående investeringar

	Kommunen		Kommunkoncernen	
	2022	2021	2022	2021
Vid årets början	0	1 226	2 122	11 693
Investeringar	0	0	25 157	8 778
Nedskrivning	0	0	0	0
Omklassificering	0	-1 226	-19 233	-18 349
Omklassificering av nedskrivning	0	0	0	0
Kostnadsfört	0	0	0	0
Vid årets slut	0	0	8 046	2 122
Redovisat värde vid årets slut	0	0	8 046	2 122

Not 16 Finansiella anläggningstillgångar

	Kommunen		Kommunkoncernen	
	2022	2021	2022	2021
<i>Ackumulerade anskaffningsvärden</i>				
Vid årets början	51 698	67 698	3 107	19 107
Förvärv	0	0	0	0
Avyttring	0	-16 000	0	-16 000
Vid årets slut	51 698	51 698	3 107	3 107
<i>Ackumulerade nedskrivningar</i>				
Vid årets början	-1 334	-1 256	-1 682	-1 256
Årets nedskrivningar	0	-78	0	-426
Vid årets slut	-1 334	-1 334	-1 682	-1 682
Redovisat värde vid årets slut	50 364	50 364	1 425	1 425

Finansiella anläggningstillgångar

	Kommunen		Kommunkoncernen	
	2022	2021	2022	2021
AB Laxå hem	4 000	4 000	0	0
Laxå Kommunfastigheter AB	35 100	35 100	0	0
Laxå Värme AB	5 919	5 919	0	0
Laxå Vatten AB	4 000	4 000	0	0
Aktier övriga	42	42	42	42
Marknadsvärde obligationer, förlagsbevis mm	0	0	0	0
Långfristiga fordringar	1 000	1 000	1 080	1 080
Insatskapital Kommuninvest ekonomiska förening	303	303	303	303
Summa	50 364	50 364	1 425	1 425

Not 17 Förråd och exploateringsfastigheter

	Kommunen		Kommunkoncernen	
	2022	2021	2022	2021
Varulager	344	356	1 794	1 408
Fastigheter för exploatering	4 340	3 006	4 340	3 006
Försäljning	0	0	0	0
Summa	4 684	3 362	6 134	4 414

Not 18 Fordringar

	Kommunen		Kommunkoncernen	
	2022	2021	2022	2021
Kundfordringar	2 077	3 016	11 056	8 049
Osäkra kundfordringar	-171	-81	-171	-165
Diverse kortfristiga fordringar	11 225	18 940	11 225	18 940
Upplupna skatteintäkter	24 784	14 498	25 402	15 986
Förutbetalda kostnader och upplupna intäkter	23 251	15 620	24 557	22 146
Övriga	0	0	4 842	3 446
Summa	61 166	51 993	76 911	68 402

Not 19 Kassa och bank

	Kommunen		Kommunkoncernen	
	2022	2021	2022	2021
Kassa	62	117	62	117
Bank	86 972	83 596	110 653	121 776
Summa	87 034	83 713	110 715	121 893

Not 20 Eget kapital

	Årets resultat	Resultatutjämningsreserv	Övrigt eget kapital
Kommunen			
Vid ingången av år 2021	24 972	21 900	54 197
Resultatdisposition	-24 972	0	24 972
Årets resultat	14 843	6 000	0
Eget kapital vid utgången av år 2021	14 843	27 900	73 170
Vid ingången av år 2022	14 843	27 900	73 170
Resultatdisposition	-14 843	0	14 843
Årets resultat	18 021	0	0
Eget kapital vid utgången av år 2022	18 021	27 900	88 013

Kommunkoncernen			
Vid ingången av år 2021	29 422	21 900	34 213
Förändring mellan åren	0	0	0
Resultatdisposition	-29 422	0	29 422

	Årets resultat	Resultatutjämningsreserv	Övrigt eget kapital
Årets resultat	17 672	6 000	-6 000
Effekt av ändrad bolagsskatt	0	0	106
Eget kapital vid utgången av år 2021	17 672	27 900	57 742
Vid ingången av år 2022	17 672	27 900	57 742
Förändring mellan åren	0	0	0
Resultatdisposition	-17 672	0	17 672
Årets resultat	17 536	0	0
Effekt av ändrad bolagsskatt	0	0	0
Eget kapital vid utgången av år 2022	17 536	27 900	75 414

Not 21 Avsättning för pensioner och liknande förpliktelser

	Kommunen		Kommunkoncernen	
	2022	2021	2022	2021
Ingående avsättning	12 504	7 626	12 574	7 698
Nya förpliktelser under året	0	3 926	0	3 927
-Varav intjänad pension	2 433	0	2 433	0
-Varav ränte- och basbeloppsuppräknin	137	0	138	0
-Varav förändring försäkringstekniska grunder	0	0	0	-8
-Varav pension till efterlevande	0	0	0	0
-Varav övrigt	5	0	0	0
Årets utbetalningar	-395	0	-403	5
Ändrat livslängdsantagande RIPS	0	0	0	0
Ändrad samordning	0	0	0	0
Årets förändring särskild löneskatt	529	952	529	952
Summa	15 213	12 504	15 271	12 574

Not 22 Andra avsättningar

	Kommunen		Kommunkoncernen	
	2022	2021	2022	2021
<i>Sluttäckning deponin</i>				
Ingående värde	16 781	16 070	16 781	18 727
Förändrad redovisningsprincip nuvärdesberäknad	0	0	0	0
Avsättning	21 789	3 000	21 789	3 000
Indexuppräknig	0	0	0	0
lanspråktagen avsättning	-13 870	-2 289	-13 870	-4 946
Summa	24 700	16 781	24 700	16 781
Övriga avsättningar				
Uppskjuten skatt	0	0	2 806	2 823
Summa	24 700	16 781	27 506	19 604

Not 23 Långfristiga skulder

	Kommunen		Kommunkoncernen	
	2022	2021	2022	2021
Ingående skuld	1 774	11 885	473 745	458 957
Justering utgående skuld fg år	0	0	2 370	0
Återföring årets beräknade amorteringar	0	0	0	0
Amorteringar	0	0	-4 301	-571
Överföring nästa års beräknade amorteringar till kortfristiga skulder	0	-10 500	-3 096	-12 481
Nya långfristiga lån	0	0	3 733	27 451
Bidrag infrastruktur Trafikverket	0	541	0	541
Ackumulerad återföring bidrag infrastruktur	-201	-152	-201	-152
Summa	1 573	1 774	472 250	473 745

Not 24 Kortfristiga skulder

	Kommunen		Kommunkoncernen	
	2022	2021	2022	2021
Kortfristiga skulder till kreditinstitut och kunder	0	10 500	13 746	29 324
Skuld till avfallskollektivet	0	0	1 780	1 700
Leverantörsskulder	16 521	19 758	21 543	23 282
Skulder till staten	1 043	164	1 414	649
Personalens skatter, avgifter och löneavdrag	8 483	7 974	8 756	11 032
Upplupna kostnader och förutbetalda intäkter	19 296	15 964	37 925	28 437

	Kommunen		Kommunkoncernen	
Semesterlöneskuld	14 834	14 951	14 834	17 543
Ej kompenserad övertid	0	0	0	0
Upplupen löneskuld	3 430	3 271	3 430	3 271
Kortfristig pensionsskuld inklusive löneskatt	17 181	17 629	17 181	17 629
Förutbetalad skatteintäkt	0	0	0	0
Övriga kortfristiga skulder	2 336	3 718	13 137	10 153
Summa	83 124	93 929	133 746	143 020

Not 25 Panter och ansvarsförbindelser

	Kommunen		Kommunkoncernen	
	2022	2021	2022	2021
Borgen för kommunala bolag (nyttjad)	477 056	477 842		
Borgen för kommunala bolag (beviljad)	484 105	483 642		
Pensionsåtaganden före 1998				
Ingående ansvarsförbindelse	140 735	145 896	152 318	157 309
Ränteuppräknig	958	1 012	1 288	1 212
Basbeloppsuppräknig	3 160	1 553	3 160	1 553
Utbetalningar	-11 450	-10 831	-12 245	-11 622
Ändrat livlängdantagande i RIPS	0	4 523	0	5 162
Övrig post	-2 706	-1 418	-2 571	-1 296
Ansvarsförbindelse vid årets slut	130 697	140 735	141 950	152 318
Ansvarsförbindelse förtroendevalda		91		91

Not 26 Leasing

	Kommunen		Kommunkoncernen	
	2022	2021	2022	2021
Operationell leasing - lös egendom				
Förfaller inom ett år	2 769	2 075	3 661	2 889
Förfaller mellan ett och fem år	2 869	4 097	3 624	4 962
Lokalhyreskostnader				
Förfaller inom ett år	39 211	24 705	39 211	34 705
Förfaller mellan ett och fem år	96 460	97 120	96 460	97 120
Förfaller senare än fem år	269 563	247 668	269 563	247 668

*Klassificering lös egendom finansiell – operationell leasing genomförd. Ingen finansiell leasing per 31 dec 2022.
Genomgång och klassificering av hyresavtalen pågår.*

Not 27 Likvida medel

	Kommunen		Kommunkoncernen	
	2022	2021	2022	2021
<i>Följande delkomponenter ingår i likvida medel</i>				
Kassa och bank	87 034	83 713	110 715	121 893
Summa	87 034	83 713	110 715	121 893

Not 28 Övriga upplysningar till kassaflödesanalysen

	Kommunen		Kommunkoncernen	
	2022	2021	2022	2021
<i>Justering för poster som inte ingår i kassaflödesanalysen</i>				
Justering för avskrivningar	5 801	5 563	28 103	26 119
Utrangering av inventarier	0	0	0	0
Justering för nedskrivningar	0	78	0	78
Justering för avsättningar	10 629	5 589	10 600	5 218
Justering för ianspråktaga avsättningar	0	0	0	-2 289
Justering för övriga ej likviditetspåverkande poster	-205	-152	-905	34
Summa	16 225	11 078	37 798	29 160

4.6 Driftredovisning

Belopp i tkr						
Driftsredovisning	Utfall intäkter		Utfall kostnader		Netto budget	Budget-avvikelse
	2022	2021	2022	2021	2022	2022
Kommunstyrelsen						
Politisk verksamhet	-792	-596	4 305	4 013	5 285	-1 773
Infrastruktur, skydd mm	-1 390	-2 488	30 148	27 558	28 317	441
Fritid o Kultur	0	0	4	25	0	4
Pedagogisk verksamhet	-1 690	0	36 839	36 795	34 797	352
Vård och omsorg	0	0	1 937	2 014	100	1 837
Särskilt riktade insatser	-11 913	-15 149	16 186	16 719	2 910	1 362
Affärsverksamhet	-507	-495	4 534	3 821	7 240	-3 213
Administration och samhällsbyggnad	-26 375	-21 981	53 090	46 777	27 200	-485
Kommunstyrelsen	-42 667	-40 709	147 043	137 722	105 849	-1 475
Barn- och utbildningsnämnd						
Politisk verksamhet	0	0	564	496	485	78
Pedagogisk verksamhet	-23 784	-22 725	122 593	114 820	102 089	-3 279
Barn- och utbildningsnämnd	-23 784	-22 725	123 157	115 316	102 574	-3 201
Social- och omsorgsnämnd						
Politisk verksamhet	0	0	629	635	579	49
Vård och omsorg	-35 173	-28 686	186 419	175 435	148 488	2 758
Särskilt riktade insatser	0	0	0	0	0	0
Social- och omsorgsnämnd	-35 173	-28 686	187 048	176 070	149 067	2 807
Sydnärkes miljönämnd						
Politisk verksamhet	0	-103	37	56	-104	141
Tillsynsverksamhet	-13 191	-11 434	14 697	12 608	1 234	272
Sydnärkes miljönämnd	-13 191	-11 537	14 734	12 664	1 130	413
Kultur- och fritidsnämnd						
Politisk verksamhet	0	0	111	87	101	9
Infrastruktur, skydd mm	-2	0	2	0	0	0
Fritid o kultur	-1 005	-1 938	14 844	14 702	13 891	-50

Belopp i tkr						
Pedagogisk verksamhet	0	0	15	15	0	15
Kultur- och fritidsnämnd	-1 007	-1 938	14 972	14 804	13 992	-26
SUMMA VERKSAMHET	-115 822	-105 595	484 955	456 576	372 612	-1 482
Finansförvaltning	-433 921	-398 468	44 768	32 643	-380 514	-8 638
SUMMA TOTALT	-549 743	-504 063	531 722	489 219	-7 902	-10 120

4.7 Investeringsredovisning

tkr	Utfall 2022	Budget 2022	Över- förda medel 2021	Beslut budget- justering 2022	Avvikelse 2022	Överförs till 2023
Kommunstyrelsen						
Ny avfart väg 205:an Storängen	405	0	0	0	-405	0
Säker skol/p-plats Revirv/Idrottsväg.	101	0	0	0	-101	0
Säker skolväg Idrottsvägen	77	0	0	0	-77	0
Servicehus Sannerud	0	0	169	0	169	169
Ny avloppsanläggning. Sockenstugan	111	200	0	0	89	89
Parkbänkar	0	0	72	-72	0	0
Säker skolväg Saltängsskolan	1 991	1 300	0	0	-691	0
Säker skolväg Rölforsv./Idrottsv.	0	250	0	0	250	0
Cykelväg Hasselfors	0	150	0	0	150	150
Asfaltering Ormen långe	467	600	0	-133	0	0
Asfalt generellt inkl. avfart TLM	477	1 000	0	-523	0	0
Asfaltering Lantbruksvägen	1 299	400	0	792	-107	0
Gatubelysning LED	800	600	200	0	0	0
P-plats Hästhagen Sannerud	0	300	0	-136	164	0
Ställplatser	0	150	45	-195	0	0
Utegyms i Laxå, Hasselfors	145	170	0	0	25	0
Lekplatser	447	450	0	0	3	0
Ombyggnation reception	0	1 500	0	0	1 500	1 500
Belysning Hägervägen	638	0	0	617	-21	0
Fiberuppgradering Saltängsskolan	239	340	0	0	101	101
Till KS förfogande	0	300	85	-200	185	0
Kommunstyrelsen	7 197	7 710	571	150	1 234	2 009
Barn- och utbildningsnämnd						
Inventarier och maskiner till slöjd/bildsal	9	0	0	0	-9	0
Möbler och inredning 2022	115	100	0	0	-15	0
Interaktiva tavlor 2022	107	140	0	0	33	0
IKT läromedel skola 2022	461	500	0	0	39	0
Utomhusmiljö förskola 2022	198	100	100	0	2	0
IKT förskola 2022	104	100	0	0	-4	0

tkr	Utfall 2022	Budget 2022	Över- förda medel 2021	Beslut budget- justering 2022	Avvikelse 2022	Överförs till 2023
Inventarier Saltängsskolan 2022456	456	0	0	600	144	0
Inventarier grundsärskolan 2022	99	0	0	0	-99	0
Barn- och utbildningsnämnd	1 549	940	100	600	91	0
Social- och omsorgsnämnd						
Möbler Tivedsvägen 34	180	180	0	0	0	0
Videokonf.utrustning + installation	37	110	0	0	73	15
Wifi, accesspunkter	34	50	0	0	16	0
Möbler Ramundergården	67	80	0	0	13	0
Låssystem Björkebo	89	70	0	0	-19	0
Digital utrustning, projektor RG	38	50	0	0	12	0
Social- och omsorgsnämnd	445	540	0	0	95	15
Kulturnämnd						
Hasselhoppan	434	0	130	0	-304	0
Byte stolpar elljusspår 2022	0	110	0	0	110	110
Spontan idrottsplats	0	100	0	0	100	100
Handikappanpassning bad 2022	0	100	0	0	100	100
Kulturnämnd	434	310	130	0	6	310
TOTALT	9 625	9 500	801	750	1 426	2 334

4.8 Nyckeltal

Kommunen	2022	2021	2020	2019	2018
Folkmängd	5 584	5 596	5 676	5 683	5 637
Kommunal skattesats (%)	22,48	22,18	22,18	22,18	22,18
Verksamhetens intäkter (tkr)	118 055	89 627	88 989	92 409	120 825
Verksamhetens kostnader (tkr)	503 432	458 843	443 865	451 453	460 258
Årets resultat (tkr)	18 021	14 843	24 972	1 194	11 826
Tillgångar, kr/invånare	46 300	43 049	41 703	34 037	35 413
Soliditet	51,0 %	48,0 %	42,7 %	39,3 %	37,5 %
Soliditet inklusive totala pensionsförpliktelser	1,0 %	-10,3 %	-19,0 %	-39,3 %	-40,9 %
Investeringar (netto, tkr)	9 625	9 787	5 024	8 845	5 422
Självfinansieringsgrad	248 %	224 %	422 %	76 %	315 %
Långfristig låneskuld	0	0	10 500	12 400	22 900
Låneskuld till kreditinstitut kr/invånare	0	0	4 062	4 062	4 062
Totala skulder och avsättningar, kr/invånare	22 316	22 335	23 896	20 646	22 126
Antal anställda (tillsvidareanställda)	412	403	398	434	483
Koncernen	2022	2021	2020	2019	2018
Likvida medel, (tkr)	110 715	121 893	126 021	66 951	81 042
Finansnetto (tkr)	-4 760	-5 029	-5 055	-2 741	-1 821
Resultat efter finansiella poster	17 536	17 672	29 422	-4 984	10 381
Skuldsättningsgrad, totala skulder och avsättningar i % av totala tillgångar	84 %	86 %	88 %	91 %	90 %
Soliditet, eget kapital i % av totala tillgångar	15,7 %	13,7 %	11,8 %	8,5 %	9,8 %

4.9 Ord och begrepp

Sambandet mellan redovisningsmodellens olika delar kan åskådliggöras på följande sätt:



Resultaträkningen visar hur förändringen av det egna kapitalet under året har uppkommit. Det egna kapitalets förändring kan även utläsas av balansräkningen. **Balansräkningen** visar den ekonomiska ställningen och hur den förändrats under året. Tillgångarna visar hur kommunen har använt sitt kapital (i anläggnings- och omsättningstillgångar) respektive hur kapitalet har anskaffats (lång- och kortfristiga skulder samt eget kapital).

Kassaflödesanalysen visar hur årets drift-, investerings- och låneverksamhet mm har påverkat rörelsekapitalet.

5 Verksamhetsredovisning

5.1 Sammanfattning nämnder

5.1.1 Kommunstyrelsen

5.1.1.1 Verksamhet och mål

Integrations- och arbetsmarknadsenhetens arbete har kantats av kriget i Ukraina, med allt från iordningställande av evakueringsplatser initialt till ändringar i lagstiftning och ett ordnat mottagande på sikt.

Enheten har utökat sitt samarbete med arbetsgivare vilket lett till fler anställningar, samt påbörjat riktade utbildningsinsatser till specifika arbetsområden så som vård och industri.

Ny plan för integration och arbetsmarknad 2023 - 2026 är antagen, med målsättning att ta emot minst 30 flyktingar på anvisning under perioden.

Trots inflation och begynnande lågkonjunktur kunde utvecklingsenheten konstatera ett ökat antal etableringsförfrågningar från företag under andra halvåret. En förstudie tecknades med ett företag som visade intresse för att bygga bostadsrätter på Saltängen. Arbetet med ny översiktsplan pågick och under slutet av året genomfördes dialogenkäter.

Kostenheten hade ett intensivt år. Ramundergårdens kök började i samarbete med AMI leverera kylda matlådor till äldre hemmaboende. Denna mattjänst är mycket uppskattat och antalet kunder ökar. Centralskolans kök var stängd för renovering en stor del av året. Verksamhet har tillfälligt bedrivits i före detta Esab-köket och Laxåhallen. I november stod det nyrenoverade köket klart för inflyttning. Verksamheten har under året haft stora utmaningar gällande prisökningar på livsmedel samt att det råder stor brist på kockar vilket innebär svårigheter att rekrytera ny personal/vikarier till köken.

Arbetet med sluttäckningen av Mosjötippen fortsatte under året. Förutsättningarna för att få tag på bra täckningsmaterial har varit gynnsamma och i stället för att få betala för materialet har kommunen fått ersättning för att ta emot material.

HR-enheten har under året arbetat uppdaterat och förnyat ett antal styr- och policydokument. I samverkan med Regionhälsan har arbetet med att stärka chefsgruppen fortsatt på ett framgångsrikt sätt. Arbetet med att utveckla samverkansprocessen fortsatte. I slutet av året kunde glädjande siffror om andelen sjukskrivna presenteras.

Lokal- och miljöservice fortsätter att ligga i framkant inom miljöområdet vilket uppmärksammas även utanför kommunens gränser på olika sätt. Bilflottans andel av rena elbilar ökar successivt.

Trots nya medarbetare bedrev ekonomienheten ett gott utvecklings- och budgetarbete inom området. Årets budgetprocess hade naturligtvis ett stort fokus. En process som präglas av samverkan och öppenhet. Inflation och ökade pensionskostnader innebar ekonomiska utmaningar för såväl kommunens egna verksamheter som för de gemensamma nämnderna och kommunalförbunden.

Året för enheten för internservice präglades av höstens val. Samtliga medarbetare bidrog på olika sätt. Mycket arbete lades också ned på området säkerhet och beredskap. Ett område som berör många av de som arbetar under kommunstyrelsen och som samordnas av enheten. Arbetet sker i nära samarbete med andra kommuner och med Länsstyrelsen.

5.1.1.2 Ekonomi

Årets resultat

Kommunstyrelsen redovisar ett utfall på 104 377 tkr och ett positivt utfall mot budget uppgående till 1 472 tkr vid årets slut.

Den politiska verksamheten redovisar ett överskott på 246 tkr och det är kommunstyrelsen som redovisar den större delen av överskottet, utbetalda arvoden är lägre än budgeterat.

I politisk verksamhet finns valnämndens budget och utfall. Eftersom 2022 var ett valår hade valnämnden en utökad budget. Bidrag från staten betalades ut med 188 tkr, kostnaderna uppgår till 340 tkr och består framför allt av lön och arvoden.

Inom kommunstyrelsens andra verksamheter redovisar ekonomienheten ett överskott på 795 tkr, det stora överskottet beror till stor del på lägre försäkringskostnader och lägre personalkostnader än budgeterat, även viss återhållsamhet gällande konsultkostnader påverkar det positiva resultatet för ekonomienheten. Personalenheten har ett positivt utfall med 635 tkr, ett bidrag som ej var budgeterat gällande rehabiliteringsstöd har påverkat utfallet med 152 tkr. Lägre systemkostnader och utnyttjade bidrag för friskvård påverkar också utfallet positivt. Internservice redovisar ett överskott på 482 tkr och där är det framför allt kostnader för kontorsmaterial som är lägre än budgeterat, även kostnader för telefoni och porto har en lägre kostnad än budget.

Av de gemensamma nämnderna redovisar Sydnärkes Byggnadsnämnd ett underskott med 285 tkr och Sydnärkes IT ett underskott med 380 tkr. Gata- och Park har en fordran på kommunen med 650 tkr.

Den budgeterade planeringsreserven på 1 018 tkr har inte utnyttjats och påverkar resultatet positivt.

Investeringar

För 2022 var kommunstyrelsens budget för investeringar på totalt 8 431 tkr varav 571 tkr var överförda medel från 2021. Under året togs beslut att omfördela medel och att utöka kommunstyrelsens investeringsbudget då vissa projekt blivit dyrare än beräknat och kostnader tillkommit på andra investeringsprojekt

5.1.2 Social och omsorgsnämnden

5.1.2.1 Verksamhet och mål

Kommunfullmäktiges övergripande mål

Kommunfullmäktige har riktat tre mål till social- och omsorgsnämnden. Det första målet inriktas mot att våra invånare ska kunna åldras i trygghet och ha tillgång till god vård och omsorg. Årets framräknade brukarindex som utgår från sju olika indikatorer ligger på 4,4 vilket är en ökning jämfört med 2021 (3,7). Målet är därmed nästan uppnått.

Det andra målets första del handlar om att verksamheten genom att verka för en god folkhälsa ska kunna bibehålla eller minska andelen över 65 år som är i behov av hemtjänst. Andelen ligger på 6,9 %. Mätvärdet har dock ett års eftersläpning och avser 2021, men den nedåtgående trenden när det gäller efterfrågan på hemtjänst fortsatte även under 2022. Målet gällande hemtjänst är uppnått. Det andra målets andra del handlar om att verksamheten genom att verka för en god folkhälsa ska kunna bibehålla eller minska andelen över 65 år som är i behov av korttidsvård och särskilt boende. Andelen ligger på 3,3 %. Mätvärdet har ett års eftersläpning och avser 2021. Den sammantagna andelen är 10,2 % vilket är under mätvärdets 13 %, men under 2022 ökade efterfrågan på vårdplatser, både när det gäller korttidsvård och särskilt boende och av den orsaken anses inte målet vara uppnått.

Det tredje målet handlar om att de som är i kontakt med nämndens verksamheter ska uppleva god tillgänglighet, delaktighet och gott bemötande. Genomförda brukarundersökningar som gjorts på individ- och familjeomsorgen, LSS-verksamheten och socialpsykiatrin visar på ett gott resultat och god måluppfyllelse.

Årets verksamhet

Några av årets fokusområden var omställningen till nära vård, förebyggande arbete bland annat med deltagande i ett EU-projekt i syfte att motverka ofrivillig ensamhet hos äldre, kompetensutveckling av medarbetare och patientsäkerhets- och kvalitetsarbete.

Externa medel finansierade en processledare för arbetet med nära vård och en halvtidstjänst som digitaliseringsledare. Riktade statsbidrag har bland annat nyttjats till att bibehålla bemanningsnivån på särskilt boende och till demensvård mer i linje med nationella riktlinjer, till aktivitetsansvariga funktioner, kompetensutvecklingsinsatser för baspersonal, insatser mot våld i nära relation och psykisk hälsa. Återhämtningsbonus söktes och beviljades för att i projektform testa stärkt grundbemanning inom särskilt boende, hemtjänst och LSS-verksamhet och även till en handledningsinsats för sjuksköterskegruppen.

Årets medarbetarenkät visade på ett bättre resultat inom samtliga områden: nära och övergripande ledarskap, strategi, hälsa, arbetsmiljö och arbetssituation. Sjuktalet förbättrades och låg på 8,48 % i snitt, vilket är en förbättring jämfört med 9,12 % samma period föregående år. Senaste mätningen gällande andelen heltidsarbetande omvårdnadspersonal gjordes 2021 och uppmättes till 75 %, vilket ska jämföras med 64 % 2019.

Kompetensförsörjningen var fortsatt problematisk, med stora svårigheter framför allt när det gäller att få tag på tim- och semestervikarier och sjuksköterskor. Bemanningssvårigheterna medförde att övriga medarbetare var tvungna att arbeta övertid, vilket ledde till både höga kostnader och ökad ohälsa. Svårigheterna är ett nationellt problem och insatser för att förbättra situationen pågår på alla nivåer, lokalt genom samverkan med utbildningsanordnare, språkpraktikplatser, marknadsföring och olika stimulansåtgärder.

Förväntad utveckling

Några ekonomiskt tuffa år väntar Sverige och det kommer också att märkas för social- och omsorgsnämnden. Det finns en del uppsidor i 2023 års budget jämfört med tidigare år och osäkerheten är kanske större än någonsin, men realiteten är att årets beräknade driftkostnad trots uppräknad budgettram ligger 2 mnkr högre än tilldelad budgettram och att det finns ett ospecificerat spararbete som ska arbetas in. Vad skärpningen i centrala avtal om dygnsvila från och med 1 oktober 2023 kommer att innebära ekonomiskt, schematekniskt och bemanningsmässigt är för tidigt att säga.

Konsekvenserna av omvärldsläget, bland annat hög inflation och kraftiga prisökningar räknar vi med kommer att öka behovet av individ- och familjeomsorg på olika sätt. Hur den regionala hälso- och sjukvården klarar sina utmaningar med bemanning och vårdplatser är avgörande för den kommunala hälso- och sjukvården framåt.

Omställningen till nära vård fortsätter och från att tidigare ha haft ett hälso- och sjukvårdsfokus breddas nu perspektivet till att vara mer förebyggande och hälsofrämjande.

5.1.2.2 Ekonomi

Årets resultat

Social- och omsorgsnämnden redovisade ett underskott med 2 807 tkr för år 2022. Utfallet blev 151 875 tkr mot en budget på 149 068 tkr.

Socialchef och övergripande funktioner redovisade ett underskott med 1 247 tkr. Äldreomsorgen

inklusive bemanningsenheten redovisade ett överskott med 345 tkr och IFO/LSS redovisade ett överskott med 2 073 tkr. Planeringsreserven redovisade ett överskott på 829 tkr.

Handlingsplan för budget i balans presenterades för nämnden i februari och oktober. I mars vände sig social- och omsorgsnämnden till kommunstyrelsen med en begäran om förstärkt ram till följd av volymökning på särskilt boende, arbetstidsförkortning på natten och omfattande bostadsanpassningsärenden utanför budget. Begäran beviljades i oktober månad och nämnden tillfördes 3 400 tkr. Fördelningen var enligt följande: bostadsanpassningsbidrag med 1 100 tkr, öppnandet av åttonde avdelningen på Ramundergårdens särskilda boende med 1 400 tkr och 900 tkr för merkostnaden för arbetstidsförkortningen på natten från 1 april 2022.

Äldreomsorgen

Äldreomsorgen sammantaget redovisade ett litet överskott med 345 tkr. Överskottet handlade i huvudsak om att ersättning för höga sjuklönekostnader har tilldelats äldreomsorgen med 1 055 tkr vilket inte var budgeterat. Sjuktalen ligger högre än det finns vikariebudget för och vikariekostnaden med OB var 4 526 tkr över budget exklusive sociala avgifter. Övertidskostnaderna var 1 679 tkr exkl. sociala avgifter och kostnadsökningar för el, 884 tkr, över budget. Ramundergården gick med 4 096 tkr i överskott till följd av att avdelning åtta öppnade senare än budgeterat. Hemtjänsten redovisade ett underskott på 2 845 tkr pga. högre personalkostnader än budgeten med 2 176 tkr och högre kostnader för lokaler och el med 1 276 tkr över budget.

Bostadsanpassningen resulterade i ett utfall på 2 418 tkr mot en budget på 1 600 tkr inklusive beslutat tillskott på 1 100 tkr i oktober. Underskottet för den verksamheten var 818 tkr.

Individ- och familjeomsorgen och LSS-verksamheten

IFO hade en volymökning inom barn- och skyddsplaceringar och försörjningsstöd. IFO har placerat ytterligare 7 barn under året på frivilliga grunder, men har avslutat 3 av dem. I dagsläget har IFO 5 LVU placeringar och 5 SoL placeringar. Försörjningsstödet överskred budgeten med 254 tkr med ett utfall på 2 254 tkr totalt. IFO har kompenserats i slutet av året för migrationsrelaterade kostnader med medel från migrationsbalansen med 2 107 tkr. LSS-verksamheten har hållit sin budget med ett överskott. Gruppbostäderna gick med ett litet underskott beroende på högre sjukfrånvaro än vad vikariebudgeten gav utrymme för.

Personalkostnader

Årets totala kostnad för personal blev 128 002 tkr mot en budget på 129 747 tkr, en bättre avvikelse på 1 745 tkr. Personalkostnaderna borde dock ha legat betydligt lägre då avdelning åtta öppnade först i oktober och inte i februari som budgeterat. Avvikelsen beror på att sjukfrånvaron varit högre än det funnits vikariemedel för och att det inte fanns budgeterade medel för sjuklön eller övertid. Det finns heller inte någon budget för extra bemanning vid vak. Verksamheten har haft ett antal långa och kostsamma vakar under året. Ersättning för höga sjuklönekostnader har erhållits med 1 303 tkr för 2022. Årets kostnad för övertid var 1 939 tkr exkl. PO. Icke budgeterade medel har tillförts personalkostnaderna; återhämtningsbonus 1 800 tkr, äldreomsorgslyftet 500 tkr och ersättning för semestervikariebonus 350 tkr.

Budgetdifferens SON

De största enskilda avvikelseposterna till det negativa resultatet på helår är följande:

- Högre personalkostnader för övertid och sjuklön
- Högre kostnader än budgeterat för bostadsanpassning
- Högre kostnader än budget för lägenheter med hyresgaranti
- Volymökning och ej budgeterade placeringskostnader IFO barn & ungdom
- Elkostnader pga. höga elpriser

Investeringar

Projektet Videokonferensutrustning och installation är påbörjat under år 2022 med inköp och leverans av utrustningen. Själva installationen kommer först att ske under år 2023 när renoveringen av Björkhagen är slutförd. Orsaken är att starten av renoveringen blev försenad.

5.1.3 Barn- och utbildningsnämnden

5.1.3.1 Verksamhet och mål

Verksamheten omfattar:

Jordgubbens förskola

Junibäckens förskola med pedagogisk omsorg för årskurs 1-6

Lindåsens förskola

Saltängens förskola

Tiveds förskola med pedagogisk omsorg för årskurs 1-6

Centralskolan 4-9 med grundsärskola 1-9 och pedagogisk omsorg för grundsärskola årskurs 1-6

Saltängsskolan F-3 med fritidshem

Finnerödja skola F-6 med fritidshem

Övergripande verksamhet inom barn- och utbildningsnämndens verksamhetsområde

Verksamheten gick in i 2022 med ett betydande budgetunderskott. Beslut om åtgärder för budget i balans fattades inte. Trots detta visade budgeten överskott vid årets slut.

Pandemin fortsatte att påverka verksamheten negativt.

Antalet barn och elever, särskilt nyanlända, fortsatte att öka, vilket medförde brist på lokaler och ökat resursbehov. Grundsärskolan och Centralskolans förberedelseklass samt Jordgubbens förskola och Finnerödja skolas fritidshem flyttade in i nya lokaler och en paviljong tillkom på Saltängsskolan.

Arbetet mot barn- och utbildningsnämndens mål och verksamhetens prioriterade utvecklingsområden fortsatte. Arbetet med kollegialt lärande i grundskolan i samverkan med Örebro universitet fortsatte, liksom utvecklingen av tillgängliga lärmiljöer och pedagogisk kontinuitet. Även utvecklingen av digitala lärmiljöer fortsatte. Analysen av förskolornas och skolornas elevhälsokompetens fortsatte. Lärdomarna från Centralskolans projekt för ökad skolnärvaro spreds till övriga verksamheter, och andelen elever med hög, problematisk skolfrånvaro minskade.

Arbetet med kompetensväxling, så att barn och elever får ledning, stimulans och stöd av medarbetare med rätt kompetens, inleddes.

Arbetet med att skapa en pedagogiskt och ekonomiskt hållbar organisation behöver fortsätta. Verksamheterna behöver driva de utvecklingsområden som framkommit i det systematiska kvalitetsarbetet.

Arbetet med att verkställa besluten med anledning av lokalutredningen behöver fortsätta och slitna lokaler behöver renoveras.

Arbetsmiljöarbetet, uppföljning av sjukfrånvaron och förbättring av förutsättningarna för ett nära pedagogiskt ledarskap behöver fortsätta.

Arbetet för ökad måluppfyllelse behöver fortsätta utifrån uppdraget att skapa Sveriges bästa förskola och skola. Arbete för ökad pedagogisk kontinuitet och inkluderande lärmiljöer ur olika perspektiv samt ökad närvaro i skola och förskola blir viktiga fokusområden. Mottagande och undervisning av

nyanlända elever behöver fortsätta att utvecklas parallellt med detta.

Förskolans och grundskolans utvecklingsarbete förväntas bidra till en utveckling av gynnande lärmiljöer, där kollegialt lärande och effektiva undervisningsmetoder med utgångspunkt i forskning och beprövad erfarenhet är självklara inslag.

5.1.3.2 Ekonomi

Årets resultat

Resultatet per sista december uppgick till 99 374 tkr och var 3 201 tkr bättre än budget för året. Årets budget uppgick till 102 575 tkr. I samband med att budgeten upprättades identifierades ett högre behov än vad budgetramen medgav, och verksamheten gick in i året med en budgetavvikelse som uppgick till 5 888 tkr på helår. Trots detta höll verksamheten sin tilldelade ram.

Intäkterna var betydligt bättre än budgeterat, drygt 4 000 tkr, och de var även högre i jämförelse med år 2021. Det var framför allt bidragen som genererat ett högre utfall än budgeterat, från Skolverket, Migrationsverket och Arbetsförmedlingen. Verksamheten har även erhållit statlig ersättning för onormalt höga sjuklönekostnader. Ersättningen uppgick till drygt 900 tkr och fanns inte med i budget.

Personalkostnaderna var vid årets slut knappt 6 400 tkr lägre än budget. Samtliga chefer har upparbetat ett överskott på personalkostnaderna. Under året har det funnits flertalet vakanta tjänster men också lägre tjänstgöringsgrad och sjukskrivningar på både hel- och deltid som bidragit till avvikelsen.

Skolskjutskostnaden översteg budget med 700 tkr, vilket till stor del beror på att höstens indexuppräknings blev betydligt högre än budgeterat till följd av hög inflation och höga bränslekostnader men också på att indexregleringen för 2021 hamnade på 2022.

Under året har det varit en hel del skadegörelse på framför allt Centralskolan, och utfallet uppgick till drygt 400 tkr, vilket inte fanns budgeterat. Åtgärder sattes in i form av rondering från Securitas, vilket också inneburit tillkommande kostnader utöver budget.

Planeringsreserven på 900 tkr var outnyttjad för året 2022.

Investeringar

I budget 2022 beviljades investeringsmedel om 940 tkr. I samband med den lokalutredning som påbörjades under 2021 identifierades ett behov av att utöka antalet klassrum, och därmed beviljades ytterligare 600 tkr under år 2022 för att möblera de nya lokalerna.

Under 2021 nyttjades aldrig investeringsmedlen för utomhusmiljö till förskolor, och dessa flyttades över till år 2022. Under 2022 har medlen använts till utemöbler till förskolorna.

De tekniska investeringarna är genomförda enligt plan. För investeringar gällande möbler och inventarier så har dessa levererats under året.

5.1.4 Kulturnämnden

5.1.4.1 Verksamhet och mål

Kultur och fritid har visat en fortsatt positiv verksamhetsutveckling. En kreativ och engagerad personal skapar och tar vara på initiativ och tar ett stort ansvar för helheten och tillhandahåller en för omständigheterna god samhällsservice. Verksamheten möter uppskattning från kommuninnevånare i alla åldrar och det skapar tillförsikt. Enheten gör ett positivt ekonomiskt resultat vilket till stor del kan förklaras med uteblivna kostnader för personal och bidrag till allmänculturen.

I enheten ingår folkbibliotek, tre skolbibliotek, Allaktivitetshuset med fritidsklubb och fritidsgård, allmäncultur, kulturskola, allmän fritidsverksamhet och idrottsanläggningar. Enheten har för närvarande tio tillsvidareanställda, inkl. chef. Utöver det två personer med anställningsstöd.

5.1.4.2 Ekonomi

Årets resultat

Resultatet per sista december uppgick till 13 965 tkr och var 27 tkr bättre än budget för perioden. Årets budget uppgick till 13 992 tkr.

Verksamheten har upparbetat ett bättre utfall på intäkterna än budgeterat vilket främst beror på bidrag avseende stärkta bibliotek. Verksamheten beviljades 400 tkr under 2021, för att utveckla biblioteksverksamheten. Intäkter och kostnader för projektet fanns inte med i budget 2022. Vad gäller kostnadsposterna har driftskostnader såsom el, fjärrvärme och VA överskridit budget, och ökat jämfört med föregående år. Även kostnader för skadegörelse, som inte var budgeterade, och systemkostnader påverkar utfallet negativt. Utfallet för personalkostnader blev lägre än budgeterat och avvikelsen på 463 tkr beror på att det funnits en vakant tjänst som tillsatts under året men också på sjukskrivningar och lägre tjänstgöringsgrad.

Planeringsreserven har nyttjats för kostnader hänförliga till flytt av allaktivitetshuset uppgående till knappt 102 tkr.

Investeringar

Arbetet med Hasselhoppa pågick under 2021, och enligt tidsplanen skulle arbetet varit klart under hösten. Men då det var svårare att montera konstverket än förväntat försenades arbetet, och investeringsmedlen flyttades till 2022. Arbetet med Hasselhoppa var klart under 2022 och invigningen genomfördes under våren/sommaren. Projektet överskred budget vilket bland annat beror på att installation av belysning och markarbeten tillkom.

Arbetet med elljusspåret har påbörjats men det finns inga kostnader för projektet ännu. Verksamheten önskar överföra investeringsmedlen till 2023 för att färdigställa projektet.

Kulturchef har under året undersökt vad som är möjligt att åstadkomma med investeringsmedlen för projekten handikappanpassning bad och spontanidrottsplats utifrån givna ramar. Då projekten förväntades dra över budget har inget arbete startats upp under 2022.

5.1.5 Sydnärkes miljönämnd

5.1.5.1 Verksamhet och mål

Verksamheten 2022 har i stort utförts enligt plan. Fokus har varit den styrda tillsynen så att de verksamheter som betalar årsavgift skall få den tillsyn man betalar för. Livsmedelsskulden har under perioden minskat något och beräknas vara på noll i slutet av 2023.

Beskrivning av målet

Laxå kommun har 14 övergripande miljömål som ansluter till de nationella miljö kvalitetsmålen (14 av 16 är relevanta för Laxå kommun). Fyra av de nationella miljömålen svarar också upp mot målen om god resurseffektivitet i RUS.

Dessa är minskad klimatpåverkan, giftfri miljö, ökad biologisk mångfald och säkrad vattenförsörjning.

Kommentar

Vissa av de fastställda miljömålen har uppnåtts, andra är på väg och några kommer inte att uppnås. Utan de av fullmäktige fastställda miljömålen hade miljöarbetet inte varit så framgångsrikt som det ändå varit då det sker ett omfattande arbete med samtliga mål.

Arbetet med Agenda 2030 behöver styras upp och ekologisk hållbarhet är en del av de tre ben som det grundar sig på. Metod för hur det ska synas i det pågående miljöarbetet ses över.

5.1.5.2 Ekonomi

Årets resultat

Resultatet för Sydnärkes miljönämnd år 2022 blev ett underskott på 1 871 tkr.

Intäkter

I mars fakturerades årsavgifterna för livsmedelstillsyn och miljötillsyn. Årsavgifterna för hälsoskydd fakturerades i april. Utfallet, 3 697 tkr, för dessa årsavgifter blev 953 tkr sämre än budget, 4 650 tkr, för året. Utfallet för livsmedelstillsyn var 640 tkr lägre än budget, miljötillsyn 422 tkr lägre medan tillsyn enligt hälsoskydd var 111 tkr bättre än budget. I utfallet finns en kontrollskuld på total 526 tkr bokförd mot livsmedelstillsyn. Kontrollskulden minskade något under tredje tertialet med 26 tkr och blev 26 tkr lägre än vid årsskiftet 2021/2022. Vid delårsrapporten 31 augusti var prognosen att kontrollskulden skulle vara noll kr men i september slutade två erfarna inspektörer vilket medförde tappade intäkter.

De rörliga förrättnings- och granskningsavgifterna fick ett utfall på 1 641 tkr vilket var 3 099 tkr sämre än budgeten på 4 740 tkr. Orsaken är bland annat fokusering på arbetet med årsavgifterna.

Driftsprojekten under året gav ett överskott på 306 tkr mot resultatet. Budgeten var 25 tkr. Intäkter för tillfälliga smittskyddsåtgärder och sjuklöner pga. Covid har erhållits med 92 tkr under året pga. pandemin.

Totalt sätt blev intäkterna totalt sätt 2 870 tkr lägre än budget och utfallet blev 11 734 tkr mot en budget på 14 604 tkr. Prognosen från delårsrapporten var på ett utfall på 11 401 tkr överträffades med 333 tkr.

Kostnader

Kostnaderna blev totalt sätt 999 tkr lägre än budget och utfallet blev 14 735 tkr mot en budget på 15 734 tkr. Prognosen från delårsrapporten var på ett utfall på 13 731 tkr överskreds därmed med 1 003 tkr. Personalkostnaderna resulterade i ett utfall på 10 000 tkr vilket var 1 461 tkr lägre än budgeten på 11 146 tkr både beroende på sjuk-skrivningar och vakanser. Prognosen var i delårsrapporten på 9 931 tkr.

Kostnader för system, bilar, hyror och kalk till sjöar osv fick ett utfall på 1 862 tkr vilket var 708 tkr

bättre än budget. Hyrorna hade ett utfall som var 552 tkr lägre än budget medan kalk till sjöar fick ett utfall på 172 tkr sämre än budget. Prognosen var i delårsrapporten på 1 800 tkr.

Kostnader för kundförluster, konsulter, avgifter, kurser och konferenser fick ett utfall på 2 840 tkr vilket var 1 187 tkr sämre än budget. Avskrivning av kundfordringar till kundförluster har skett för åren 2020, 2021 och år 2022 fram till och med augusti med 330 tkr. Kundfordringarna för perioden september till december 2022 anses osäkra och reserveras för till 100 % med 61 tkr. Totalt utfall för kundförlusterna blev 391 tkr mot en budget på 80 tkr. Avvikelsen var 311 tkr mot budget.

Kostnaderna för konsulter har totalt sätt exklusive inhyrd miljöchef ett utfall på 775 tkr mot en budget på 470 tkr. Avvikelsen mot budget var 305 tkr.

Kostnaderna för miljönämnden blev 670 tkr högre än budget bland annat på grund av inhyrd tillfällig miljöchef under perioden 8 aug till 31 dec. Totalkostnaden för inhyrd tillfällig Miljöchef var 733 tkr.

Rekryteringskostnader för ny Miljöchef har varit 61 tkr under år 2022.

Investeringar

Det finns inga investeringar i budget 2022.

5.2 Intern kontroll

5.2.1 Kommunstyrelsen

Internt kontrollarbete har inom kommunstyrelsen under året genomförts utifrån antagen plan för intern kontroll år 2022. Därtill har också arbetet gjorts för att ta fram en intern kontrollplan för år 2023.

Cheferna inom kommunstyrelsen har träffats för att följa upp hur arbetet med respektive enhets utvalda granskningsområden och kontroll av dessa har fortgått. I samband med delårsrapportering presenterades de punkter som var slutförda. Granskningsområden genomfördes utan avvikelse, men det kvarstår områden där fortsatt arbete behöver genomföras framåt för att säkra en än högre uppfyllelse och säkerställa rutiner.

Inför 2023 har arbete genomförts på varje avdelning för att gå igenom vilka rutiner och processer och en risk- och väsentlighets bedömning av dessa har gjorts. Det har resulterat i en ny plan för intern kontroll som har antagits av kommunstyrelsen.

Granskningsområde	Metod	Resultat	Åtgärd
Avtalstrohet	Stickprovskontroll av 10 handlingar	Inköp sker från avtalsleverantörer men undantag har skett vid leveransbrist pga. pandemin. Inköp sker även via avtal från Sydnärke -IT. Avtalen finns sparade i ärendehanteringssystem.	Påminna verksamheterna att endast utnyttja avtalsleverantörer. Säkerställa att avtalskontroller genomförs regelbundet.
Upprättande av kreditfakturor	Kontrollera att rutin finns och efterföljs. Stickprovskontroll av 10 kreditfakturor	Stickprov av 10 kreditfakturor under perioden jan-nov. Av de granskade fakturorna har samtliga underlag enligt gällande rutin.	Inga åtgärder behöver vidtas i dagsläget

Granskningsområde	Metod	Resultat	Åtgärd
Specialkost, säker mat. Rutinavstämning, Skolmat Sverige	Kontrollera att rutiner finns. Stickprovskontroller att den följs	Fungerande rutiner finns och följs.	Fortsatta kontroller
Behörighetstilldelning, riktlinjer och rutiner följs	Kontrollera att rutiner finns upprättade och att ansvariga för tilldelningen finns utsedd	Rutiner för tilldelning finns vid nyanställning. Ej vid ändring av anställning och avslut	Rutiner behöver skapas vid ändrad anställning samt vid avslut.
Systematiskt brandskyddsarbete, att organisation och rutiner finns samt följs	Uppföljning av att rutinerna används, granskningar genomförs. Stickprov	Granskning genomförd omkring utbildningsplaner för verksamheterna inom kommunstyrelsen samt om medarbetare har grundutbildning. Resultatet visar att endast Integration- och arbetsmarknadsenheten har en plan. Alla medarbetare har grundutbildning.	Plan för utbildning ska tas fram alla enheter där det saknas.
Miljöarbetet/ miljödiplomering	Kontrollera genomförda grundläggande miljöutbildningar (anställda och förtroendevalda). Kontrollera förankring av ledningens genomgång	Utbildning: De flesta har genomfört utbildningen enligt rutin. Ledningens genomgång: Ok enligt rutin, förankring fungerar	För de som inte genomgått utbildning finns genomförandeplan.
Chefs- och medarbetarpolicy	Mäta kännedom om policyn genom enkät i ett urval	90% svarade att de kände till policyn	Fortsätta informera vid APT
Post/medicinfrakt	Kontrollera att rutiner finns. Stickprov att de följs	Regelbundna stickprovskontroller utförs under året	Fortsatta kontroller
Näringslivsarbete/företagsbesök	Företagskontakter; inkommande/utgående (tillgänglighet)Företagsbesök planerade/genomförda Näringslivsråd 3, Industriråd 4, Besöksnäringssträffar 2. Näringslivsdagar – Inspiration & Kompetenshöjande samt kontaktytor	Företagsbesök 22, Näringslivsråd 4, Industriråd 3, Besöksnäringssträffar 2, Näringslivsdagar, 2 aktiviteter genomförda av 13 planerade/bokade på grund av få anmälningar	Fortsatta kontakter och besök

5.2.2 Social- och omsorgsnämnden

Miljöarbetet på enheterna

Årets granskning avsåg kontroll av genomförda grundläggande miljöutbildningar. Tio stickprov gjordes med utskick till medarbetare via mejl 22 november. Sex svar inkom och av dessa svarade fem att de hade genomgått den grundläggande miljöutbildningen, den sjätte var osäker och svarade att hon kan ha gått för många år sedan. Den åtgärd som planeras är att uppdraga åt enhetscheferna att påminna om eller säkerställa att samtliga medarbetare går utbildningen 2023 eller repeterar om det

har gått lång tid. Även nya förtroendevalda behöver genomgå utbildningen 2023. Utbildningen ligger idag lättillgänglig på webben.

Kännedom om chefs- och medarbetarpolicyn

Tio stickprov gjordes genom utskick till medarbetare via mejl 22 november. Kontrollen visade att fyra av sex känner till innehållet. Planerad åtgärd är att uppdra åt de enhetschefer som ännu inte haft policyn uppe på arbetsplatsträff tar upp den, samt att alla enhetschefer skickar ut policyn via mejl. Frågan om implementering av chefs- och medarbetarpolicyn var även uppe på social samverkansgrupp och stämde av med de fackliga organisationerna.

Systematiskt brandskyddsarbete

Social- och omsorgsnämndens rutin för systematiskt brandskyddsarbete följdes upp den 22 november, separat uppföljningsdokument finns. I granskningsmallen står att kontrollen ska ske stickprovsvis, men vi valde att se över i vilken mån enheterna arbetar utifrån fastställd rutin. Uppföljningen visade att verksamheten har arbetat utifrån fastställd rutin under 2022. Det som återstår att göra är att ta fram brandskyddsdocumentation för hemtjänsten, utbilda brandskyddsombud och se över hur vi arbetar med frågan om brand med brukare som får insatser i det egna hemmet.

Ordning i läkemedelsskåp

Utifrån en medvetenhet om att det fanns förbättringsområden när det gäller ordningen i läkemedelsskåpen tecknades ett avtal för extern kvalitetsgranskning av läkemedelshantering med ApoEx AB. Den 19 april genomfördes en övergripande granskning av hela kedjan i läkemedelshantering från ordination till kassation från ApoEx AB. Kvalitetsmöte ägde rum på Gläntan och Ramundergården, där de större läkemedelsförråden finns. På mötet deltog HSL-chef, ansvarig enhetschef- och sjuksköterska samt omvårdnadspersonal. Granskningen visade att läkemedelshanteringen i sin helhet sköts på ett säkert sätt men att det ändå fanns mindre förbättringsområden. Resultatet från den externa granskningen låg till grund för revidering av den övergripande läkemedelshanteringsrutinen, vilket medicinskt ansvarig sjuksköterska ansvarade för. Utifrån den övergripande rutinen tog enheterna fram lokala, anpassade läkemedelsrutiner. Några enheter är klara och några är i slutfas. Med genomförd granskning och reviderade och framtagna rutiner kvarstår inga åtgärder. Verksamheten kommer att fortsätta att anlita ApoEx AB och genomföra årliga externa granskningar.

Granskningsområde	Metod	Resultat	Åtgärd
Miljöarbete och implementering av den nya chefs- och medarbetarpolicyn	Miljöarbetet - stickprov, Chefs - och medarbetarpolicyn - total	Miljöarbetet: Sex svar inkom på stickproverna. Fem svarade ja på frågan, en svarade kanske för några år sedan. Chefs- och medarbetarpolicyn: Fyra av sex svarande känner till innehållet.	Att uppdra till enhetscheferna att säkerställa att de som inte har gått miljöutbildningen eller som gått den för längesedan genomgår den/repeterar. Utbildningen finns via web idag. Även erbjuda utbildning för nya förtroendevalda 2023. Chefs- och medarbetarpolicyn: Påminna om den på enheternas APT och återigen distribuera ut den till samtliga anställda.

Granskningsområde	Metod	Resultat	Åtgärd
Systematiskt brandskyddsarbete	Uppföljning i ledningsgrupp av momenten i befintlig brandskyddsrutin SON	Verksamheten har arbetat utifrån gällande rutin. Dock saknas fortfarande brandskyddsdokumentation för hemtjänsten samt en plan för hur verksamheten ska arbeta förebyggande kring brandfrågor kring individer i ordinärt boende.	Framtagande av brandskyddsdokumentation hemtjänst samt en plan för hur brandskyddet kan stärkas hemma hos individer med insatser i ordinärt boende.
Ordning i läkemedelsskåp	Extern granskning	Granskningen visar att hanteringen sköts bra på det stora hela. Det finns små förbättringsområden och dessa hanteras genom revidering av rutiner under ledning av medicinskt ansvarig sjuksköterska.	Slutförande av revidering av lokala och enhetsrutiner. Ingen ytterligare åtgärd behövs.

5.2.3 Barn- och utbildningsnämnden

Avser punkt 1) Alla tillsvidareanställda utom 2 långtidslediga har genomfört grundläggande miljöutbildningen i enlighet med miljöplan för BUN (se Platina 2021-196). Av barn- och utbildningsnämndens 22 ledamöter har 8 genomfört grundläggande miljöutbildning hittills under 2022. En svårighet har under hela året varit att nämndledamöter inte har tillgång till intranätet, och den länk som finns publicerad där, för att genomföra utbildningen. Kommunsekreteraren för samtal med ansvarig inom miljönämnden för att åtgärda detta.

Avser punkt 2) Kontroll förväntas genomföras T3 enligt HR (avstämt med HR 220830). Resultat ej klart enligt HR (avstämt med HR 221220). Resultat redovisas i KS internkontroll.

Avser punkt 3) Systematiskt brandskyddsarbete. Organisation och rutiner finns samt följs. Systematiskt brandskyddsarbete finns beskrivet på övergripande nivå och har beslutats om i nämnd under föregående år. Övergripande dokument har reviderats totalt tre gånger under tertial 3 för att innefatta korrekta uppgifter (utbyta brandskyddsombud). Eftersom ett stort antal personalbyten skett under året har det dock fortsatt varit svårt att alltid ha uppdaterade listor med aktuella namn och kontaktuppgifter. En rutin för att inkomma med förändringar när byte av ansvariga sker behöver ses över/tas fram. I nuläget sker revidering i dokument när administrativ chef kontaktar enheter för uppföljning.

Avser punkt 4) Barnomsorgsavgifter. Rutinen för uppföljning av barnomsorgsavgifterna har skärpts, och obetalda avgifter längre tillbaka i tiden har fångats upp för åtgärder. Antalet obetalda, äldre skulder har minskat. Dock behövs rutinen uppmärksammas och ses över eftersom personalbyten har skett. Beloppet per 20 dec 2022 uppgår till 31 705 kr i skuld till kommunen.

Granskningsområde	Metod	Resultat	Åtgärd
Miljöarbetet/ miljödiplomering	Kontrollera genomförda grundläggande miljöutbildningar (anställda och förtroendevalda).	se ovan	Lyfts som ett övergripande KS intern kontrollområde 2023

Chefs- och medarbetarpolicy	Mäta kännedom om policyn genom enkät i ett urval	se ovan	-
SBA, Systematiskt brandskyddsarbete	Kontroll av övergripande dokument samt organisation	se ovan	Förslag om avslutat internt kontrollområde
Barnomsorgsavgifter	Kontroll av att barnomsorgsavgifter inkommer enligt rutin. Stickprovskontroller regelbundet.	se ovan	Förslag om fortsatt intern kontrollområde 2023

5.2.4 Kulturnämnden

Granskningsområde	Metod	Resultat	Åtgärd
Chefs- och medarbetarpolicy. Kännedom och implementering	Genomgång på enhetens APT	Policyn presenterad och diskuterad. Uppföljning av implementering görs återkommande	Uppföljning på APT
Miljödiplomeringsarbetet. Uppföljning och efterlevnad	Genomgång med miljöinspiratör och på APT	Genomfört och genomgången/godkänt i revision. Ny miljöinspiratör utsedd	Årlig uppföljning
Föreningsbidrag och lokalstöd. Efterlevnad av inkomna nödvändiga handlingar, verksamhetsberättelser och årsmötesprotokoll	Stickprovstagning av ärenden. Sekreterare, handläggare och KN-chef	Bedöms som tillfredställande	Fortsatt bevakning
Kulturnämndens delegationsordning. Uppföljning av efterlevnad	Stickprovstagning av ärenden. Sekreterare, handläggare och KN-chef	Tillfredställande	Inga behov av rutinförändringar

5.2.5 Sydnärkes miljönämnd

Livsmedelskontrollen har både uppfyllt kontrollplanen samt reglerat en del av den kontrollskulden vi har. Den främsta anledningen till att kontrollskulden kvarstår är att vi arbetat på distans. Samtidigt har en omorganisation där Samhällsbyggnad Sydnärke skall ha sin huvudarbetsplats i Askersund pågått. Detta har påverkat ett effektivt arbetssätt. Dock följer vi planen även om vi inte helt uppfyllt målsättningarna.

Granskningsområde	Metod	Resultat	Åtgärd
Årsfakturerings ska ha skett senast 2022-04-15	Följa upp att årsfakturerings skett	All årsfakturerings är genomförd 2022-04-29	OK, ingen åtgärd.
Frånvaro läggs in i Personec (personalredovisningssystem)	Uppföljning varje tertiäl att anmäld frånvaro också finns registrerad i Personec	Genomfört	OK

Granskningsområde	Metod	Resultat	Åtgärd
Att planerad tillsyn för årsavgifter följer planen	Visar i Stratsys vid varje sammanträde.	Ja vi följer planen men resultatet påverkas av att kontrollskulden på livsmedel kvarstår.	Kontrollskulden ska arbetas bort under 2023.

5.3 Kommunägda bolag, förbund och gemensamma nämnder

5.3.1 AB Laxåhem

5.3.1.1 Händelser av väsentlig betydelse

Den 9 februari 2022 togs de flesta restriktioner och åtgärder mot covid bort. Verksamheten återgick till att åter träffas och utgå från arbetsplatsen och interna möten kunde återigen hållas i fysisk form.

Tak och fasad har renoverats på von Boijgatan 10 och Linnéagatan 4 har försetts med nya balkonger. På Mobäcksvägen 3 har fönstren bytts ut till fönster med isolerglas och ett antal lägenheter har rotrenoverats i samband med att de blivit vakanta.

Det stora projektet med förnyelseprogrammet för Mjölnergatan påbörjades under året med etapp 1 i form av byte av radiatorer vilket är en del av energieffektiviseringsåtgärderna som söktes och beviljats bidrag för. Projektet kommer att fortsätta i flera etapper under ett antal år.

Renoveringen av lokaler på Tivedsvägen 34 som hyrs av kommunen påbörjades i slutet av året och arbetet fortsätter efter årsskiftet.

Vd Mattias Looström avslutade sin anställning vid årsskiftet och rekrytering av ny vd pågick under hösten vilket resulterade i att avtal tecknades med Roberth Huss som tillträder som vd den 1 februari 2023.

5.3.1.2 Översikt över verksamhetens utveckling

Det senaste året har vi sett en minskad efterfrågan på bostäder i kommunen. Under året har vakanserna legat på i snitt 57stycken (ca 9%) lägenheter/månad, vilket är ett högre snitt/månad än 2021.

5.3.1.3 Förväntad utveckling

Fortsatt fokus på uthyrning och underhåll av beståndet är det som måste ligga i fokus även i fortsättningen.

Bolaget är känsligt för de ökade kostnaderna för el, bränsle och räntor.

5.3.1.4 Ekonomi

Ekonomiskt resultat landar på -575 tkr.

Vi bedömer att resultat och verksamhet för AB Laxå hem uppfyller de ändamål som anges i kommunens ägardirektiv. Bolaget försöker i möjligaste mån hitta nya lösningar till ett utökat antal bostäder samt följer finanspolicy och samarbetar med kommunen i de tjänster där så är möjligt.

Ekonomi (tkr)	2022-12-31	2021-12-31
Omsättning	61 814	58 901
Årets resultat	-575	997
Eget kapital	17 363	17 937
Soliditet (%)	5,7	5,9

Likviditet	-8 313	-14 543
Årets investeringar	4 718	9 938

5.3.2 Laxå Kommunfastigheter AB

5.3.2.1 Händelser av väsentlig betydelse

Den 9 februari 2022 togs de flesta restriktioner och åtgärder mot covid bort. Verksamheten återgick till att åter träffas och utgå från arbetsplatsen och interna möten kunde återigen hållas i fysisk form.

I kommunhuset har arbete pågått med renovering av personalkök och korridorer.

Fasad- och fönsterbyte på Saltängsskolan har slutförts.

Ett av de större projekten som genomförts är renoveringen av tillagningsköket på Centralskolan. Ett arbete som krävde att verksamheten behövde flytta ur och tillfälligt kök och matsal fick iordningställas under tiden arbetet pågick. Hela projektet stod klart och verksamheten kunde flytta tillbaka under höstlovet.

Vid Saltängsskolan har moduler placerats och anpassats för verksamhetens behov av ytterligare tre hemrum och D-huset på Centralskolan har byggts om och verksamhetsanpassats för elever med särskilda behov.

I Finnerödja skola har arbetet genomförts för att anpassa lokalen så att förskolan Jordgubben kunde flytta sin verksamhet dit och skolgården har även den anpassats för förskoleverksamheten.

Ny vändplan vid Storängen har anlagts i samband med att nya avfarten från väg 205 var klar.

Arbetet med säkra skolvägar har fortsatt med att säkra skolvägen förbi Saltängsskolan.

Bolaget har också på uppdrag av kommunen varit projektledare i ett projekt för biotopbevarande åtgärder i Skagersholmsån från Kvarndammen till Skagern, ett projekt som fortsätter under 2023.

5.3.2.2 Översikt över verksamhetens utveckling

Bolaget har samtliga uthyrningsbara lokaler uthyrda. Då ingen annan kommunal verksamhet var i behov av lokalen som förskolan Jordgubben flyttade ur har den avyttrats. För övrigt är uthyrningsgraden god med relativt långa kontrakt.

5.3.2.3 Förväntad utveckling

Likviditeten i bolaget börjar bli känslig då många projekt finansierats med egna medel och därför kan behovet av nyupplåning bli aktuell.

5.3.2.4 Ekonomi

Ekonomiskt resultat landar på 128 tkr.

Vi bedömer att resultat och verksamhet för Laxå Kommunfastigheter i stort uppfyller de ändamål som anges i kommunens ägardirektiv. Bolaget anpassar lokalerna utifrån Laxå kommuns behov, följer finanspolicy och samarbetar med kommunen i de tjänster där så är möjligt.

Ekonomi (tkr)	2022-12-31	2021-12-31
Omsättning	52 489	46 738

Ekonomi (tkr)	2022-12-31	2021-12-31
Årets resultat	128	745
Eget kapital	26 594	26 839
Soliditet (%)	18,1	18,3
Likviditet	2 605	11 509
Årets investeringar	19 404	3 861

5.3.3 Laxå Vatten AB

5.3.3.1 Händelser av väsentlig betydelse

Bolaget har tagit fram en ny Va-taxa under 2022. Taxan har antagits av Laxå Kommunfullmäktige 28/4-22. Den nya taxekonstruktionen verkställs 1/1-2023. Taxan bygger på Svenskt Vattens publikation P120. Lågvattenreservoarerna har inspekterats invändigt utan anmärkning under året.

Kriget i Ukraina

Bolaget har drabbats av ökade kostnader p.g.a. kriget i Ukraina. Det handlar om ökade materialpriser. Detta kommer även påverka 2023 i stor utsträckning. Leveranstider på material har ökat, Laxå Vatten måste börja se över en eventuell lagerhållning av kritiskt material och komponenter.

Covid-19

Bolaget har drabbats av enstaka kostnader p.g.a. pandemins efterspel så som brist på halvledare. Inga kunder har gått i konkurs, det ser fortsatt bra ut. Laxå Vatten AB följer FHM:s råd, bolaget har haft generellt besöksförbud på anläggningarna. Laxå Värme personal utgår från Värmeverket Lindåsen (tidigare från kontoret på avloppsverket i laxå), detta p.g.a. att hålla isär personalen på Laxå Värme och Laxå Vatten. Bolaget har tagit fram riskbedömning och handlingsplan för eventuell händelse att någon blir smittad. Den administrativa personalen har arbetat delvis hemifrån, bemanningen på kontoret har varit minimerad. Efter att restriktionerna släpptes har bolaget sakta gått tillbaka till ordinarie rutiner.

5.3.3.2 Översikt över verksamhetens utveckling

Laxå Vatten står inför stora investeringar, till exempel ledningsförnyelse, fastighetsunderhåll, investering i solceller och reinvestering i vatten- och reningsverk samt pumpstationer. Detta kommer medföra vissa taxe-justeringar.

5.3.3.3 Förväntad utveckling

För nuvarande pågår ett arbete med en långsiktig plan för VA-verksamheten. Vi ser över det ekonomiska läget och gör en plan för akuta investeringar som behövs i verksamheten.

5.3.3.4 Ekonomi

Resultatet för helåret är ett underskott på 673 tkr före bokslutsdisposition VA-verksamheten är avgiftsfinansierad i enlighet med självkostnadsprincipen enligt Lag (2006:412) om allmänna vattentjänster (LAV). Detta negativa resultat nollas ut vid bokslut och tas av balansen vilket följer LAV.

Prognosen för 2023 är dyster ekonomiskt. Bolaget kommer att behöva se över investering och reinvestering p.g.a. omvärldsläget. Då framtiden är osäker avseende bränsle-, material- och el-priser.

Investeringar

Investeringsprojekten, går enligt plan. Renovering av Hasselfors ARV klart. Framtagande av ny VA-taxekonstruktion enligt Svenskt Vattens P120. Laxå ARV renovering av kontoret efter vattenskada förväntas färdigställt Q1-2023. Nytt styrsystem Laxå ARV pågår, driftsätts Q1-2023.

Installation av solceller på Hasselfors ARV pågår. Installation av ny mast på Laxå Vattenverk pågår.

Ekonomi (tkr)	2022-12-31	2021-12-31
Omsättning	22 324	20 646
Årets resultat	-6	318
Eget kapital	3 953	3 959
Soliditet (%)	10 %	10 %
Likviditet	3 916	5 414
Årets investeringar	2 718	10 308

5.3.4 LaxåVärme AB

5.3.4.1 Händelser av väsentlig betydelse

Under 2022 slogs en stor mängd mätare ut av ett åsknedslag, bolaget är i ett generationsskifte. Då utbyte av mätinsamlingssystem sker, p.g.a. i spåren av pandemin är det brist på halvledare som är en viktig komponent i fjärrvärmemätarna, p.g.a. det har leveranstiden ökat från 1 månad till 1 år på mätare. LaxåVärme har lyckats köpa en del mätare från andra fjärrvärmebolag, utbyte av mätare pågår.

Fjärrvärmeföretaxan

Är oförändrad för 2022 inga höjningar genomfördes.

Kriget i Ukraina

Bolaget har drabbats av ökade kostnader p.g.a. kriget i Ukraina. Det handlar om kraftigt ökade pelletspriser och materialpriser. Detta kommer även påverka 2023 i stor utsträckning. Leveranstider på material har ökat stort, LaxåVärme måste öka lagerhållningen av kritiskt material och komponenter.

Covid-19

Bolaget har drabbats av enstaka kostnader p.g.a. pandemins efterspel så som brist på halvledare. Inga kunder har gått i konkurs, det ser fortsatt bra ut. Laxå Värme AB har följt FHM:s råd, bolaget har haft generellt besöksförbud på anläggningen. Personalen utgår även från Värmeverket Lindåsen (tidigare från kontoret på avloppsverket i Laxå), detta p.g.a. att hålla isär personalen på Laxå Värme och Laxå Vatten.

Bolaget har tagit fram riskbedömning och handlingsplan för eventuell händelse att någon blir smittad. Den administrativa personalen har arbetat delvis hemifrån, bemanningen på kontoret har varit minimerad. Efter att restriktionerna släpptes har bolaget sakta gått tillbaka till ordinarie rutiner.

5.3.4.2 Översikt över verksamhetens utveckling

LaxåVärme har under året installerat ett nytt stofffilter för Panna 1 för att möta upp morgondagens miljökrav. Bolaget har tecknat avtal med 2 nya villa kunder, samt ett flerbostadshus komplex som ska byggas av en privat aktör i Laxå. 1 kund har valt att säga upp sin fjärrvärme. LaxåVärme har lanserat ett serviceavtal för villakunder där flertalet kunder valt att ansluta sig. Under 2023 ska detta även erbjudas till företag i Laxå.

I panncentralen Lindåsen har man investerat i en avsättning för att kunna koppla upp en reservpanna för framtida större revisioner i anläggningen. Man har nu möjlighet att hyra in en komplett mobil panna som placeras utanför anläggningen, sedan kan man arbeta i lugn och ro med fjärrvärmecentralen.

Bolaget står inför stora investeringar, nytt styrsystem för pannorna 2023, eventuell installation av ackumulatortank skall utredas 2023.

5.3.4.3 Förväntad utveckling

Bolaget står inför stora investeringar som, nytt styrsystem Panna 1 & 2, utbyte av ventiler i anläggningen. Installation av solceller på anläggningen. Eventuellt installation av ackumulatortank på nätet.

2023 blir ett tufft år, p.g.a. ökade bränslepriser och skenande el-priser.

Bolaget står inför en framtida digitaliseringsresa, för att få en enklare och bättre administration.

5.3.4.4 Ekonomi

Resultatet för helåret är ett överskott på 440 tkr.

Prognosen för 2023 är dystert ekonomiskt. Bolaget har budgeterat ett minusresultat p.g.a. omvärldsläget.

Då framtiden är osäker avseende bränsle-, material- och el-priser avvaktar LaxåVärme taxehöjning 2023 och ser vart allt tar vägen. Mer visa om läget kommer beslut att tas om eventuell taxejustering inför 1/1-2024.

Investeringar/reinvesteringar

2022 har bolaget installerat ett nytt stofffilter för brikettpanna 1. Bolaget har även bytt mätarsystem, 60% av fjärrvärmemätarna är nu utbytta till nya, detta innebär ökad säkerhet i mätvärdesinsamlingen samt nya möjligheter för övervakning av fjärrvärmenätet. LaxåVärme delar insamlingsystem med Laxå Vatten. Bolaget har även investerat i arbetsmiljöförbättrande åtgärder i och runt panncentralen.

Ekonomi (tkr)	2022-12-31	2021-12-31
Omsättning	22 315	22 917
Årets resultat	462	496
Eget kapital	6 876	6 414
Soliditet (%)	37 %	38 %
Likviditet	10 809	12 800
Årets investeringar	266	2 510

5.3.5 Sydnärkes Kommunalförbund

5.3.5.1 Händelser av väsentlig betydelse

Under 2021 startades byggnationerna av Lekeberg, Laxå och Hallsbergs återvinningscentraler. Nu är två av dessa tre i gång då Laxå ÅVC invigdes den 28 januari.

Tyvärr har vi inte invigningen av återvinningscentralen i Hallsberg eller omlastningsstationen där inte kunnat genomförts då tidsplanen inte kunnat hållas p.g.a. olika oförutsedda händelser. Men beräkningen är att båda ska kunna tas i drift under början av 2023.

Under året har ett arbete pågått för att införa digitala utbildningar för ”grönt kort”. Detta kommer underlätta så att fler får snabbt ta del av utbildningen och det kommer även öka tillgängligheten till våra centraler.

5.3.5.2 Översikt över verksamhetens utveckling

Under det åttonde verksamhetsåret fortsatte arbetet med byggande av nya återvinningscentraler. De tidigare nyinvigda återvinningscentralerna (ÅVC:er) i Laxå och Lekeberg kunde driftsättas och efter en hel del tekniska problem fick vi i gång inpasseringssystemet.

Monteringen av den nya centralen i Hallsberg kunde inledas under våren och beslut togs enhälligt att fjärr-värme skulle ersätta den tilltänkta el-pannan. Detta orsakade en försening av el-anslutning som ledde till att centralen inte kunde invigas före årsskiftet.

Återvinningscentralerna: Under 2022 har vi haft närmare 100 000 besökare på våra återvinningscentraler. Hälften av besöken har skett under obemannade tider.

I dagsläget har 6500 personer grönt kort i Sydnärke och det kan därför besöka alla våra ÅVC:er även när personalen inte är på plats. Inför öppningen av centralen i Hallsberg kommer även en digital variant på ”på plats” utbildning av grönt kort att erbjudas för att kunna hantera det stora utbildningsbehovet.

Insamlingen av hushållssopor

Mars i år startade insamlingen av kommunalt avfall även i Askersund och Laxås kommun med hjälp av två nya bilar och tre nygamla chaufförer (som övertogs från den tidigare verksamheten).

Den rekryterade driftchefen som ansvarar för både insamling och återvinningscentralerna har under hösten inlett ett arbete med att kartlägga alla rutter och placeringen av alla soptunnor med målsättning att effektivisera insamlingen.

5.3.5.3 Förväntad utveckling

Under 2023 invigs Hallsbergs återvinningscentral.

Taxan höjs fr.o.m. den 1 januari 2023, i samtliga kommuner. Detta för att kunna genomföra de investeringar i ny teknik och nya system som ska leda till en effektivisering av verksamheten.

En inriktning på det framtida avfallsarbetet är att minska mängden avfall, koldioxidutsläpp och att

öka återanvändning och återvinning.

I och med att nya Återvinningscentraler byggs inom förbundet, införs det s.k. "Gröna kortet" som ger tillträde till ett inpasseringssystem, med åtkomst till centralerna årets alla dagar minst mellan kl. 8.00 och 21.00.

Den största utmaningen förbundet står inför är övertagandet av återvinningsstationerna (ÅVS) inför nästa årsskifte. Den tuffa tidsplanen som ska leda från övertagandet av ÅVS till ett fullt utvecklat system för fastighetsnära insamling av förpackningar är en tuff uppgift för Sydnärkes kommunalförbund. Det är ändå tydligt att våra förutsättningar är mycket bättre än att mindre kommuner skulle ha axlat ansvaret för att först inventera och sedan utreda val av in-samlingsystem.

5.3.5.4 Ekonomi

Laxå redovisar en nettointäkt på 15 tkr mot budgeterad nettokostnad på 457 tkr. Det är 472 tkr bättre än budget. Förklaringen i Laxå är att de debiterade intäkterna översteg budget med 814 tkr. Kostnaderna ligger alla i stort sett på budget, utom kostnaderna på ÅVC:n där kapitalkostnaderna blev dyrare, 203 tkr, än budget till följd av genomsnittligt kortare avskrivningstid än budgeterat. (komponentavskrivning).

Förbundet har skuld till samtliga abonnentkollektiv. 2022 års resultat medför att skulden till abonnenterna ökar i tre av fyra kommuner.

Den största skulden är fortfarande till Hallsbergs abonnentkollektiv, 4,1 mkr, trots att den minskade även 2022. I Askersund uppgår skulden till 2,3 mkr, i Lekeberg till 3,2 mkr och i Laxå till 2,8 mkr den 31 december 2022.

Förbundet har Gröna lån för alla fyra återvinningscentralerna. Det betyder att även finansieringen är "miljömärkt".

Kommunalförbundet äger alla fastigheter utom omlastningen i Askersund (Åmme).

Pågående investeringsprojekt

Byggnation av Hallsbergs ÅVC har pågått under året. En förbesiktning skedde i slutet av november. Slutbesiktning och invigning kommer att ske under 2023.

Även byggande av Omlastningsstationen för Hallsbergs- och Lekebergssoporna, i Tomta, har pågått under året. Beslut om att asfaltera en större area har tagits under hösten.

Hittills har förbundet lånat 122 mkr av beviljad borgen. Hittills är 5,8 mkr amorterat på lånen. Aktuell låneskuld är därmed 116 mkr.

Enbart borgen avseende de tre ÅVC:erna, Lekeberg, Laxå och Hallsberg, samt till Omlastningen i Tomta, är nyttjade. Beviljad Borgen för sopbilar 5 mkr, ej nyttjad. Däremot har en extraamortering på 3 mkr skett på upplåningen till Tomta. Total upplåning till Omlastningen uppgår därmed till 2 mkr.

Framtiden

Taxan höjdes fr.o.m. den 1 januari 2023, i samtliga kommuner. Detta för att kunna genomföra de investeringar i ny teknik och nya system som ska leda till en effektivisering av verksamheten.

5.3.6 Sydnärkes utbildningsförbund

5.3.6.1 Händelser av väsentlig betydelse

De ekonomiska utmaningarna har varit påtagliga för förbundet alltsedan 2018. En orsak till detta har varit Migrationsverkets uteblivna intäkter för de kostnader som förbundet begärt ersättning för. Sedan 2018 har effektiviseringar och kostnadsminskningar skett inom samtliga områden. De totala kostnaderna har minskat med 23 mkr i absoluta tal. Värt att notera är att detta inbegriper löne- och kostnadsökningar under perioden.

Den effektivisering av förbundets samtliga verksamheter som pågått sedan 2018 har fortsatt under 2022. Vid årets ingång hade förbundet 5,3 mkr att hantera för en budget i balans. Med en ekonomisk

återhållsamhet och god ekonomisk hushållning som ledstjärna såg det efter första halvåret ut som om målet, ett positivt resultat, skulle uppnås.

Den ekonomiska redovisningen för årets åtta första månader som presenterades i samband med delårsbokslutet visade på att förbundet lyckats minska kostnaderna i tillräcklig omfattning för att undvika ett negativt resultat på helår. Nämnas kan att personalkostnaderna minskat med 4 mkr jämfört med budget under perioden. Dock pekade prognosen för hela 2022 på ett underskott på 3,6 mkr.

Att kostnaderna ökat väsentligt över de budgeterade under årets sista månader förklaras på följande sätt:

- Inflationsökning.
- Räntekostnad.
- Köpta distanskurser inom vuxenutbildning.
- Interkommunal ersättning, IKE
- Lägre gymnasiebehörighet.
- Utbildningsskulden.

5.3.6.2 Översikt över verksamhetens utveckling

Antalet ungdomar i gymnasieåldern i medlemskommunerna ökar snabbt, vilket är glädjande, men som också innebär en ekonomisk utmaning för förbundet. Förbundets uppdrag innefattar ett totalt ekonomiskt ansvar för samtliga gymnasieelever oavsett i vilken skola de studerar. Detta har medfört väsentligt ökade kostnader framför allt som en följd av den interkommunala ersättning som förbundet betalar andra huvudmän. Denna uppgick i december 2022 till i genomsnitt 135 tkr per elev och år. Priset varierar dock beroende på program, inriktning med mera.

5.3.6.3 Förväntad utveckling

Flera faktorer kommer att ha särskilt stor betydelse för förbundet under kommande år:

- Populationsökning
- Lägre gymnasiebehörighet
- Inflation
- Finansiella kostnader
- Lönekostnader, pensionskostnader
- Interkommunal ersättning
- Ökad undervisningstid på yrkesprogrammen
- Utbildningsskulden
- Resor gymnasiesärskolan
- Ökad efterfrågan på köpta kurser inom vuxenutbildningen
- Förbundets fordran hos Migrationsverket.

5.3.6.4 Ekonomi

I budgetarbetet inför 2022 lades en mycket stram budget. Trots det gick förbundet in i 2022 med ett sparbetning om 5,3 mkr och under året har förbundet aktivt fortsatt arbeta med kostnadsreduceringar och anpassningar inom den egna verksamheten. Dock har faktorer som förbundet inte kan påverka

såsom omvärldsläget med stigande inflation och ökade räntor givetvis haft inverkan på förbundets ekonomi.

Men den kostnadspost som haft störst påverkan är köp av skolplatser i annan kommunal, regional eller fristående gymnasie- eller gymnasiesärskola. Den har under året ökat med 7,4 mkr, från 44,7 mkr i bokslutet 2021, till 52,1 mkr.

Förbundet redovisar för 2022 ett underskott på 4,1 mkr som också är avvikelsen mot budget. Intäkterna är 2,3 mkr högre och kostnaderna är 6,4 mkr högre än budgeterat.

Ekonomi (tkr)	2022-12-31	2021-12-31
Omsättning	320 431	323 049
Årets resultat	-4 093	-411
Eget kapital	18 368	22 461
Soliditet (%)	7,0	8,8
Likviditet	14 623	14 716
Årets investeringar	4 481	75 983

5.3.7 Nerikes Brandkår

5.3.7.1 Händelser av väsentlig betydelse

Utbyggnad i Byrsta

I slutet av 2022 invigdes en mycket lyckad utbyggnad av brandstationen i Byrsta; och färdigt står nu nya moderna lokaler för rengöring och service av brand- och rökskyddsmateriel.

En stor del av Nerikes Brandkårs övningsverksamhet är förlagd till Byrsta, vilket har gjort att hantering av kontaminerad utrustning ökat på stationen under de senaste åren. Det ställer nya krav på arbetsmiljön, och i och med utbyggnaden har det nu skapats bättre förutsättningar för att undvika cancerrisker.

Seglet

Tillsammans med Polisen och SOS Alarm kommer Nerikes Brandkår/Räddningsregion Bergslagen att bedriva larm- och ledning för "blåljusmyndigheterna" i gemensamma lokaler, som fått namnet Seglet. Den nya ledningscentralen färdigställs under 2023 och är inflyttningsklar första kvartalet 2024.

5.3.7.2 Översikt över verksamhetens utveckling

Den externa utbildningsverksamheten som Nerikes Brandkår bedriver omfattar mest utbildning till kommunernas personal och elever inom vård, omsorg och skola, där grundläggande brandkunskap och hjärt-lungräddning oftast efterfrågas.

Utöver detta tillhandahålls även utbildning för personal på företag med riskfylld verksamhet samt olika specialutbildningar efter kundernas önskemål. Drygt 7 400 personer utbildades under året.

Ny tillsynsplan

Myndigheten Samhällsskydd och Beredskap (MSB) har tidigare uppmärksammat att Sveriges

kommuner bedriver tillsynsverksamhet på olika sätt. Exempelvis hur verksamheten planeras, enskilda tillsynsärenden hanteras samt hur uppföljning och erfarenhetsåterföring sker. Nya föreskrifter har tagits fram, och med anledning av detta antog direktionen en ny tillsynsplan för vår olycksförebyggande verksamhet som följer direktiven enligt detta.

Måluppfyllelse

För att uppnå förbundets vision för verksamheten har vi satt upp tolv prestationsmål som tar avstamp ur inriktningsmålen. Måluppfyllelsen mäts i: ej uppfyllt, delvis uppfyllt och uppfyllt. För att räknas som delvis uppfyllt krävs att måluppfyllelsen är minst 50%.

Fem prestationsmål är delvis uppfyllda och sju är uppfyllda.

5.3.7.3 Förväntad utveckling

Under 2023 lägger vi lite extra fokus på att:

- Arbeta med jämställdhet och mångfald.
- Fortsätta att utveckla den operativa ledningen i Räddningsregion Bergslagen.
- Svara för kompetensutbildning för räddningspersonal i beredskap (RIB), i egen regi eller via MSB.
- Planera för räddningstjänst under höjd beredskap.
- Minska miljörisker vid brandsläckning.
- Utveckla operativ planering gällande olika risker.

Nerikes Brandkår påverkas i stor omfattning av hur ekonomin ser ut i våra medlemskommuner. Den kommande treårs-perioden är väldigt osäker och förbundets planerade uppräknings av medlemsbidraget 2023 ligger på 3,0 %. I budget är även 2024-2025 beräknade på 3,0 % men förhandling om uppräknings för 2024 kommer att ske under våren 2023.

5.3.7.4 Ekonomi

Årets resultat är ett överskott på 1 787 tkr, vilket är 1 424 tkr bättre än budget. Överskottet beror bland annat på högre intäkter avseende obefogade larm, externa avtal och externutbildning. För att möta de ökade kostnaderna för bland annat drivmedel har andra verksamheter haft en stor återhållsamhet, särskilt under senare delen av året.

Ekonomi (tkr)	2022-12-31	2021-12-31
Omsättning	218 312	212 184
Årets resultat	1 787	6 717
Eget kapital	30 549	28 761
Soliditet (%)	18,0	19,0
Likviditet	28 077	16 271
Årets investeringar	16 746	10 067

Investeringar

Coronapandemin och kriget i Ukraina påverkar i stor utsträckning både priset och leveranstiderna, då

det är svårt att få tag på komponenter till tillverkningen. Dessutom överklagas vissa upphandlingar, framför allt avseende större fordon, vilket också påverkar leveranstiderna.

Utbyggnationen av brandstationen i Byrsta är nu klar. Investeringen blev dyrare än beräknat, bland annat på grund av de högre råvarupriserna. Mycket av det som beställts är dessutom specialdesignat och tagit mer tid än beräknat att tillverka.

Aktiveringsgraden är 135 %, vilket till stor del beror på leveranserna av fordon som var budgeterade 2020 och 2021 och levererades först 2022.

5.3.8 Sydnärkes byggnämnd

Händelser av väsentlig betydelse

I alla tre kommuner har arbete med översiktsplanen pågått. I Lekeberg och Laxå har arbetet letts av respektive kommun. För Askersund har Samhällsbyggnad Sydnärke lett arbetet. From 2023 leds ÖP-arbetet för Askersund inte längre av Samhällsbyggnad Sydnärke.

Kommunernas behov av detaljplanering är fortsatt stor. 2021 utökades antalet detaljplanehandläggare från två till tre och förhoppning fanns om märkbar effekt på grund av detta. Bland annat på grund av personalomsättning har denna effekt varit synlig, men dock lägre än önskat. Under 2022 har tids lagts på att skriva ned rutiner, manualer med mera, och arbetet fortsätter 2023 för att effektivisera planarbetet

Ett nytt verksamhetssystem och e-tjänster för bygglov infördes i början av 2022. I början av året antogs ny taxa samt delegationsordning för bygglovsärenden, vilket både gav en mer rättvists sätt att räkna på kostnaden samt gav bättre förutsättningar att hinna byggloven inom lagstadgad tid för vissa ärenden som tidigare tagits av nämnden.

Under tidigare år har antalet bygglovsansökningar varit mycket höga. Det fanns en förväntning om att byggloven under 2022 skulle minska, vilket skett men inte i den omfattning som förväntat. Verksamheten var därmed även under 2022 ansträngd, trots den tillfälliga förstärkning som anställdes 2021 och som avslutades hösten 2022. 2023 fortsatte den verksamhetsutveckling som startades 2021 med hjälp av konsult. Utöver att mallar och rutiner arbetats fram har digitalisering skett i verksamhetssystemet samt att e-tjänst för sökande av bygglov med mera startats mars 2022. Den mer digitala hanteringen har, efter inledande svårighet att lära sig de nya systemen, inneburit tidseffektivisering i handläggningen. Vilket i sin tur frigjort något mer tid för att ta rättssäkra beslut och förbättrat arbetssituationen samt minskat handläggningstiderna något. Detta, att trycket varit lägre på inkomna samtal samt att resurser använts från planteamet, har gjort att servicen på den förvaltningstelefon där allmänheten kan ringa in sina frågor förbättrats avsevärt 2022.

Översikt över verksamhetens utveckling

Byggandet i våra tre kommuner har varit fortsatt högt under 2022. Under hösten kunde en försiktig minskning av antalet bygglovsärenden skönjas. Efterfrågan på detaljplanering och geografisk information har fortsatt ligga på en hög nivå.

2022 har präglats av förberedelser inför sammanslagning av Sydnärkes miljönämnd med Sydnärkes byggnämnd och av om- och tillbyggnad av kontorslokalerna i Askersund för att skapa förutsättningar för att samla förvaltningen till Askersund.

Ekonomi

Nämnden gick med underskott på 1 290 tkr.

5.3.9 Sydnärkes it-nämnd

2022 har präglats av en hög ambition utifrån ett behov av att landa in flera relativt stora tekniska förändringar som ex införandet av Microsoft 365, byte av vårt MDM-system (Mobile Device Managementsystemet, från Workspace One till Intune som ingår i M365) samt bland annat byte av servermiljöer och byte av brandväggar för samtliga medlemskommuner. På grund av att höga ärendevolym och begränsade resurser har vi fått senarelägga vissa projekt till 2023, bland annat byte av MDM-system.

Under året har den omfattande uppgraderingen av vårt nätverk (kallat Sydnet 2.0) som blivit försenat på grund av leveransproblem relaterade till pandemin, avslutats.

Sydnärkes IT-förvaltning har klarat sitt åtagande i stort sett väl, vi har haft en mycket hög tillgänglighet och upptid för verksamhetssystem och nätverk med ytterst få större incidenter. Vi har haft en ökande ärendevolym in till Servicedesk vilket trots en väldigt bra tillgänglighet (medelsvarstid under 3:e kvartalet uppgick till 19 sekunder) gjort att den totala ärendehanteringstiden har påverkats negativt.

Vi är glädjande nog på väg att etablera ett riktigt bra samarbete med bildningsförvaltningen (BIF) i Hallsberg där vi tillsammans tittar över vilka områden vi ska samarbeta kring, alternativt helt och hållet flytta till IT-Förvaltningen. Ett sådant område är hantering av förvaltningens alla PC-datorer. Etableringen av förvaltningsobjekt inom ramen för samverkansmodellen fortsätter, vi har under året etablerat ytterligare några objekt, bland annat IFO inom förvaltningsområde vård och omsorg samt Fritids och kulturobjekten inom förvaltningsområde barn och utbildning. Etablering av förvaltningsområde teknik och service startade under senhösten och kommer pågå under stora delar av 2023

Informationsklassning har genomförts för flera objekt och kommer även det fortsätta under 2023. Vikten av att informationssäkerhetsarbetet etableras i de kommunala verksamheterna har påpekats av bland annat externa revisioner, ett arbete som förvaltningen välkomnar och ser fram emot att det etableras i medlemskommunerna. Det arbetet utgör grunden för en dialog med oss på förvaltningen vad gäller relevanta säkerhetsåtgärder för respektive objekt.

Förvaltningen fortsätter att utvecklas kraftigt gällande att vara en välmående och attraktiv arbetsplats, vi har arbetat aktivt på många plan under året och därmed gjort ytterligare framsteg i medarbetarnöjdhet och förbättrat vår HME-index från 69 till 74.

Ekonomi

Årets resultat för Sydnärkes IT-nämnd visar ett underskott med 2 791 tkr. Nämnden budgeteras och redovisas som en enhet, där eventuellt över- eller underskott fördelas mellan medlemskommunerna. Underskottet för 2022 fördelas ut enligt nyckeln för invånarantal och läggs på första fakturan 2023. Fördelning av underskott blir 2022 enligt följande: Lekeberg: 569 tkr, Laxå: 380 tkr, Askersund: 770 tkr och Hallsberg: 1 073 tkr.

Vakanser inom personalen utgör ett överskott på personalkostnaderna för 2022. Kostnaderna för tjänsteköp blev högre än budgeterat. Detta då förvaltningen hade en utökad ambition att arbeta igen den backlogg som blivit under pandemin. Även utbyte av MDM-verktyg samt införande av M365 har gjort att kostnaderna blivit höga. I och med detta har förvaltningen arbetat för att minska konsultanvändandet och avslutat tre resurskonsulter under hösten. Detta har gjort att budget kunnat hållas sista två månaderna men det har inte kunnat minska det redan upparbetade underskottet. Det största underskottet ligger på licenser och serviceavtal. Den mest bidragande orsaken till detta är M365-licenserna som varit svåra att prognosticera och verksamheterna har efterfrågat fler licenser. Licenserna har över lag också blivit dyrare. Arbetet har gjorts med att se över dessa och införa en billigare variant för delade datorer där det varit möjligt. Kapitalkostnaderna utgör ett överskott för 2022.

Investeringar

Utav den totala investeringsbudgeten (12 824 tkr) så är 13 782 tkr förbrukat per 31 december 2022. De gemensamma investeringarna gör ett underskott för 2022. Detta beror på ett Core switch-byte som en förändring i SYDNET 2.0 vilket ökat kostnaderna. Det beror även på inköp av nya brandväggar då den gamla hårdvaran gått ur tiden samt att supportavtalet löpt ut. Det har även gjorts utbyte av virtuella maskiner som varit förlegade och som haft utgående supportavtal. Anledningen till att dessa bytts ut är då det är mer kostsamt att förlänga support på gammal utrustning.

5.3.10 Taxe- och avgiftsnämnden

Taxe- och avgiftsnämnden är en samverkan mellan 7 medlemskommuner. Nämndens uppdrag är att hantera reglerade uppgifter avseende avgifter för äldreomsorgen och för lagen om stöd och service till vissa funktionshindrade. Idag sköter taxe- och avgiftsnämnden 4 054 brukares avgifter uppdelat på de sju medlemskommunerna, det är en ökning med 230 brukare jämfört med föregående år.

Verksamhetens mål är att arbeta effektivt och rättssäkert. Kommuninvånarna ska känna trygghet i hanteringen av sina ärenden och uppleva professionellt och kompetent bemötande.

Arbetet inom tjänstepersonsorganisationen fortsätter för att säkra och bredda kompetenser bland medarbetarna för att minska sårbarheten. Under år 2022 var målet att slutföra projektet med ombyggnation av verksamhetssystemet Procapita för att anpassa till nya riktlinjer och krav samt renodla så varje kommun ligger på egen server. Målet har inte uppfyllts till fullo utan några kommuner återstår att slutföra under år 2023.

Digitala möten och möjlighet att dela dokument har skapat en flexibilitet i möten och dialog. På det viset har det kontinuerligt genomförts kompetensutveckling i verksamheten. Det pågår och kommer fortsätta pågå utveckling kring interna och externa rutiner.

Taxe- och avgiftsnämnden skall göra ett nollresultat. De intäkter som inkommer i form av taxor och avgifter överförs till respektive kommun. Deltagande kommuner betalar personalkostnader och övriga driftskostnader som uppkommer inom nämnden enligt självkostnadsfördelning i gällande avtal.

5.3.11 Sydnärkes lönenämnd

Händelser av väsentlig betydelse

Lönenämnden tillsammans med de andra medlemskommunerna har genomfört en förstudie om att gå över till ett digitalt personalarkiv. Askersund, Hallsberg och Laxå har även startat upp med att börja använda Sydnärkes digitala anställningsprocess (K2) vilket innebär att nämnden får anpassa sitt sätt att arbeta med den processen. Lönenämnden och medlemskommunerna har arbetat fram en "handlingsplan för att uppnå målbild". KPMG gjort en utredning om utökning av lönenämnden med nya medlemmar vilket resulterade i att ingen utökning kan ske förrän målbilden att alla processer i löneförvaltningen är lila hos varje medlemskommun. Ljusnarsbergs kommun har börjat använda planeringssystemet Time Care vilket innebär att samtliga medlemskommuner nu använder det. Sydnärke kommunerna har börjat med att använda e- tjänster i större utsträckning.

Förväntad utveckling

Lönenämnden går mot en mer och mer digitaliserad löneprocess med allt vad det innebär med e- tjänster och robotar där löneadministratörsrollen går mer och mer mot att bli en kontroll- och lönekonsultsroll.

När det gäller systemförvaltning så går utvecklingen mer mot att integrationer skapas utan manuellt

arbete. För att kunna vara med i den digitala utvecklingen måste vi även likställa löneprocesserna i medlemskommunerna.

Ekonomi

Lönenämnden redovisar ett budgetöverskott på cirka 0,1 mkr före resultatet balanserats. Nämndens överskott beror främst lägre personalkostnader främst på grund av deltidsledigheter och frånvaror under året. Den sammanlagda semesterlöneskulden minskade med drygt 6 tkr.

Konsulttjänster som KPMG och rekrytering av ny lönechef har inte budgeterats men kostnader finns och därmed finns en negativ avvikelse under konsulttjänster.

Under posten Övriga kostnader finns kostnader som har tillkommit under året exempelvis friskvård som inte finns budgeterade men som vidarefaktureras medlemskommunerna. Under posten Övriga intäkter finns dessa vidarefaktureringar samt reducering med årets överskott som är cirka 0,1 mkr.

Måluppfyllelse

Löneförvaltningen har under 2022 utfört sin fjärde serviceenkät, i syfte att utvärdera den service som erbjuds. Frågorna är ställda utifrån områdena kontaktvägar, tillgänglighet och bemötande, hjälp och stöd, tjänsteutbud samt information och utbildning. Enkäten har skickats till samtliga kommuner som löneförvaltningen hanterar; Kumla, Hallsberg, Askersund, Laxå, Lekeberg och Ljusnarsberg.

Det totala resultatet är 86,9% av maxpoäng, vilket ger hel måluppfyllelse. 80% är ett allmänt riktmärke för nöjdhet och samtliga frågeområden uppfyller detta med bred marginal, förutom information och utbildningar där resultatet blev 78,3%. Det är en liten försämring med 0,7% från föregående år vilket innebär att det fortfarande är det tydligaste förbättringsområdet för 2023. För att nå ut med information på ett bättre sätt så ska löneförvaltningen understryka att all information finns, och ska finnas, på Visma Windows och i löneguiden samt på respektive kommuns intranät. Utbildningar kommer att ske både i form av allmän introduktion för chefer och som mer specifika insatser där löneförvaltningen eller chefer ser att det behövs. Vi kommer även att erbjuda individuell utbildning till chefer av deras respektive lönehandläggare