

ÅRSREDOVISNING 2008



Innehåll

Majoriteten har ordet	4
Kommunstyrelsen, utskott och facknämnder 2008	5
Fakta om Laxå	6
Visionen	7
De kommunägda företagen	9
Verksamheternas årsberättelse	13
Kommunstyrelsen (KS)	13
Årets verksamheter	13
Årets resultat	15
Måluppfyllelse	15
Framtiden	17
Byggnadsnämnden	19
Årets verksamheter	19
Årets resultat	19
Måluppfyllelse	19
Framtiden	19
Miljönämnden	20
Årets verksamheter	20
Årets resultat	20
Måluppfyllelse	20
Framtiden	20
Barn- och utbildningsnämnd	21
Årets verksamheter	21
Årets resultat	22
Måluppfyllelse	22
Framtiden	24
Social- och omsorgsnämnd	25
Årets verksamheter	25
Årets resultat	25
Måluppfyllelse	26
Framtiden	28
Personalredovisning	29
Ekonomisk översikt	33

Koncernredovisning	37
Resultaträkning	37
Finansieringsanalys	38
Balansräkning	39
Finansiella nyckeltal	40
Resultaträkning	41
Finansieringsanalys	42
Balansräkning	43
Noter till resultaträkning	44
Noter till finansieringsanalys	46
Noter till balansräkning	47
Driftredovisning	51
Investeringsredovisning	53
Redovisningsprinciper	53
Ord & Begrepp	55

Omslagsbild: Villa Bennich
Foto: Marita Mattsson

MAJORITETEN HAR ORDET ÅRSREDOVISNING 2008

Året som gått

Verksamhetsåret 2008 uppvisar ett negativt resultat på 909 tkr. Redan tidigt på året prognostiserades ett underskott gentemot budgeten, vilket resulterade i att olika åtgärder beslutades för att sänka kostnaderna. Verksamheterna har arbetat intensivt med att anpassa kostnaderna till intäkterna. Tyvärr så fick åtgärderna i Social- och omsorgsnämnden inte full effekt under året och detta resulterade i ett relativt stort underskott för året som helhet. Vid årets slut hade dock kostnaderna kommit ner i de budgeterade.

Bland händelser som skett under året som är av stor betydelse bör iordningställandet av seniorlägenheterna på Bodarnevägen 4 lyftas fram. Detta gjordes möjligt genom att Statens Bostadsomvandling AB bekostade ombyggnationen och sedan blockhyrs fastigheten av Laxå Kommunfastigheter AB. Detta innebär att 10 ombyggda lägenheter i centrala Laxå blev anpassade med hiss samt moderniserade. En kö till dessa lägenheter uppstod på ca 45 personer.

Kommunen slutförde arbetet med att ta fram en Översiktsplan för kommunen. Detta arbete har pågått under flera år med ett brett samrådsförfarande med kommunens invånare som bidrog till planen. Vid detta samråd framfördes även många andra synpunkter till gagn för kommunens utveckling.

Inom pedagogiska verksamheterna har en omfattande översyn skett för att kunna besluta om hur verksamheten ska se ut i framtiden med anledning av den prognostiserade minskningen av antalet barn. Denna översyn resulterade i att Kommunfullmäktige i november beslutade att avveckla nuvarande lokalerna för förskolan Snödroppen 2009 och förskolan Linnéan på sikt. Förskoleverksamheten ska inrymmas i befintliga skolbyggnader i Laxå tätort.

Inom sociala verksamheterna har fler genomlysningar skett för att minska kostnaden. Detta har bland annat resulterat i att antalet platser på särskilda boenden minskat. Trots detta har ingen kö uppstått. En frivilligcentral öppnades i samarbete med bland annat pensionärsorganisationer och kyrkan. Avsikten är att denna central ska utvecklas vidare tillsammans med fler organisationer.

Ett arbete för att fler invånare ska bli medskapare och känna sig delaktiga har fortsatt. En av frågorna som drivits i samverkan är utvecklingen av området runt Midsommarberget och ESAB-hallen. Under år 2008 resulterade detta i att en allaktivitetsplats iordningställdes i området. Arbetet med att förnya våra lekplatser startade i samarbete med de lokala föreningarna.

Framtiden

Arbetet med att få till nybyggnation av hyresbostäder kommer att fortsätta, det finns fortfarande ett stort behov. Ett fortsatt intensivt arbete för att få en hållbar ekonomi i kommunen måste ske. I detta arbete ligger även att påverka staten att öka statsbidragen till kommunen.

Goda insatser

Den största resurs vi har är personalen, utan den ingen verksamhet. Vi vill därför rikta ett stort tack för era insatser. Ni gör ett otroligt bra arbete för våra invånare.

Vi vill också tacka alla förtroendevalda, kommuninvånare och andra samarbetspartners för ett gott samarbete.

Anna Eriksson (s)
Kommunstyrelsen ordförande

Kenneth Lantz (v)
1:e vice ordförande Kommunstyrelsen

Kommunstyrelsen 2008

För Socialdemokratiska Arbetarpartiet (s)

Ordinarie

Anna Eriksson, ordförande
Susanne Stenlund
Tommy Holmquist
Rolf Ohlèn
Kenth Gustafsson

Ersättare

Hans Widlund
Roland Karlsson
Lillemor Blom
Rolf Lövenhaft
Lars Karlsson

För Vänsterpartiet (v)

Kenneth Lantz, 1:e vice ordförande

Annemo Johansson

För Centerpartiet (c)

Ivonny Larsson

Thomas Backnert
Sune Karlsson

För Kristdemokraterna (kd)

Bo Rudolfsson, 2:e vice ordförande

Anette Schön

För Moderata Samlingspartiet (m)

Gustaf Beck-Friis

Richard Nygren

För Folkpartiet Liberalerna (fp)

Sven- Erik Windh

Gunnel Gustafsson

För Miljöpartiet de Gröna (mp)

Sara Pettersson

Kommunförvaltningen

Kommunchef
Ronny Johansson

Skolchef
Conny Svensson
Margareta Zetterlund

Socialchef
Thorsten Holgersson

Utvecklingschef
Mats Fransson

Personalchef
Lone Atterstig

Ekonomichef
Bo Lindström

Chef miljö och hälsa
Harry Lundin

Utskott och facknämnder 2008

Kommunstyrelsens allmänna utskott
 Social- och omsorgsnämnden
 Socialutskott
 Barn- och utbildningsnämnden
 Fritids- och kulturutskott
 Byggnadsnämnden
 Laxå Askersund miljönämnd
 Valnämnd

Ordförande

Anna Eriksson (s)
 Tommy Holmquist (s)
 Tommy Holmquist (s)
 Susanne Stenlund (s)
 Susanne Stenlund (s)
 Christer Johansson (s)
 Elisabet Lennartsson (s)
 Roland Karlsson (s)

Fakta om Laxå

Invånare 31/12

2004	2005	2006	2007	2008
6 267	6 136	6 046	5 922	5 870

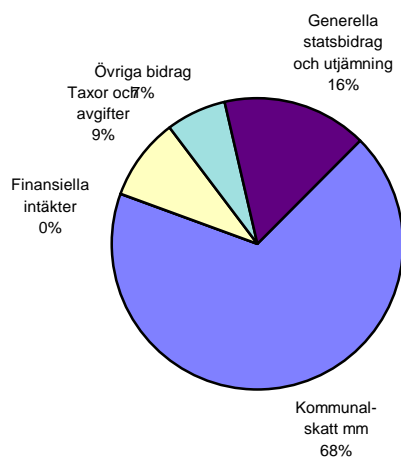
Mandatfördelning Kommunfullmäktige 2007-2010

s	14
v	4
c	4
fp	2
kd	3
m	3
mp	1
Summa	31

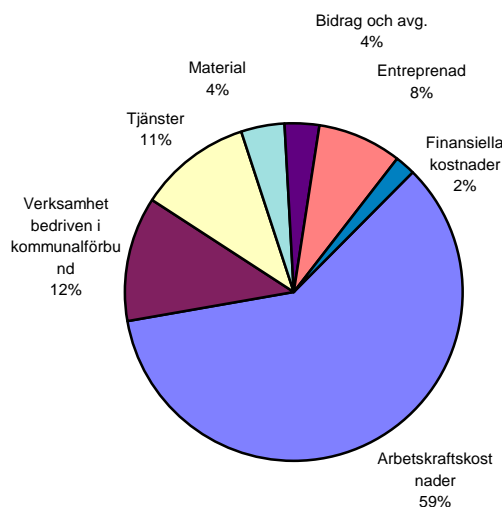
Skattesats 2008

Kommunen	22:05
Landstinget	10:68
Summa	32:73

Vart kommer pengarna i driftbudgeten ifrån?



Vad används de till?



Visionen

Laxå kommun ska vara ett attraktivt boendialternativ och ha ett offensivt näringsliv, ett aktivt föreningsliv och en professionell kommunal organisation i dynamisk samverkan till nytta för medborgarna.

Övergripande mål

Kommuninvånarna i fokus

Invånarnas syn på sin boendekommun är viktig. En positiv bild bidrar till en själv- genererande marknadsföring, genom att invånarna själva pratar gott om den plats man bor på. Den bild som kommunens personal ger uttryck för är minst lika viktig för att klimatet i kommunen skall upplevas som tilltalande.

Processer för att tillvarata kraften hos våra invånare och medarbetare genom dialog och medverkan inom olika utvecklingsområden skall därför fortsätta.

Positiv befolkningstrend

Målsättningen är att kommunen skall upplevas så attraktiv att vi får en befolkningsökning Detta gäller alla åldersgrupper, men behovet är allra störst i åldrarna 20-40 år. För att detta skall lyckas måste ett varierat och lockande bostadsbyggande sättas igång. Det är nödvändigt att bostäderna är konkurrenskraftiga gentemot omvärlden både vad gäller standard och hyressättningsnivån.

Ekonomi i balans

Det är viktigt att Laxå bygger upp en hållfast ekonomi för att skaffa ett framtida ekonomiskt handlingsutrymme för kommande generationer.

Genom långsiktighet ska kommunen uppnå en uthållig ekonomisk ställning präglad av god ekonomisk hushållning. Detta kan endast uppnås genom att låta ekonomin sätta gränsen för verksamheternas omfattning.

Visionen

Kommunstyrelsens ledningskontor har lagt tid och kraft på att föra ut verksamhetsplanens vision på verksamhetsnivå och se till att planen förankras och mynnar ut i aktiviteter som ligger i linje med att nå visionens mål. Förankring av visionen har även skett till närings- och föreningslivet vid mötestillfällen.

Kommuninvånarna i fokus

Arbetet med att demokratisera och öppna den kommunala beslutsprocessen har skett genom att möjligheter skapats för kommuninvånarna att komma med synpunkter på lekplatsernas utformning. Medborgardialogen har också öppnats i samband med Midsommarbergsprojektet, där medborgarna fick möjligheter att vara med och lämna synpunkter på hur området skulle kunna bli ett bra framtida rekreatjonsområde.

En annan möjlighet till medborgarinflytande har varit de olika möten som ägt rum på samtliga

tätorter, när det gäller översiktsplanen.

Under året har beslut även fattats att införa öppna nämndsammanträden, med start under hösten. Kommunens föreningsliv och byalag har varit samarbetspartners i olika sammanhang. Påverkansmöjligheter har funnits när det gäller medel avsatta för uppfräschning av den yttre miljön. Man har också medverkat vid de årliga städ- och planteringsdagarna.

Positiv befolkningstrend

Antalet kommuninvånare har fortsatt att minska, dock i betydligt mindre omfattning än tidigare år. Den 1 november 2008 var antalet invånare i Laxå kommun 5 878, vilket var 12 personer mer än vad som budgeterades. Invånarantalet per den 1 november ligger till grund för beräkningen av kommunens skatteintäkter och stadsbidrag.

Vid årsskiftet uppgick befolkningen till 5 870 invånare, en minskning med 53 invånare under 2008. Födelsenettet var -37 och flyttningsnettot -16.

Satsningen på att locka nya kommuninvånare till Laxå fortsatte med exploateringsprojektet "Sjönära tomter". Ett centralt seniorboende med 12 nya lägenheter färdigställdes och det förplanerades för ytterligare liknande åtgärder i centrala Laxå. Förhoppningsvis skall detta bidra till i första hand friställande av villor för yngre barnfamiljer.

Ekonomi i balans

För övrigt har fokus riktats på ekonomin. En genomgripande budgetprocess genomfördes med konsult hjälp. Arbetet utmynnade i övergripande målformuleringar, samt ramar för verksamheterna. Det framkom att ekonomin inte skulle klara av rambehoven, varför ett stort antal utredningsuppdrag lades ut på verksamheterna. Efter genomgång av uppdragen och beslut om sparåtgärder, kunde 2009 års budget fastställas av kommunfullmäktige i november.

Framtiden

Fortsatt arbete med att få en ekonomi i balans har högsta prioritet. Kommande budgetprocess skall bygga på lärdomar från den förra och anpassas till att vi nu driver den av egen kraft.

Visionen betonar att Laxå skall vara ett attraktivt boendeanternativ. Det medför att fysisk planering och fortsatt arbete med boendeformer skall fortsätta med kraft i framtiden. Översiktsplanen lägger grunden för en god utveckling i kommunen med detta.

Andra viktiga frågor inför 2009 är att få ordning på säkerhet, angöring och trivsel vid stationsområdet, samt att påverka Vägverket, så att rondellbyggnationen vid E20-korset förverkligas.

De kommunägda företagen

Sammanställt resultat

Bokslutet för 2008 visar ett resultat för koncernen som helhet om -806 tkr varav kommunen redovisar det största enskilda underskottet. Det egna kapitalet inom kommunkoncernen uppgår numera till 17 330 tkr inklusive reserver. De samlade likvida medel var 30 609 tkr vid årsskiftet. Inga nya externa lån har tagits upp under perioden.

AB Laxåhem

Rivningarna går mot slutet och det hårt nedslitna huset på Tivedsvägen 40 har rivits. Vakanserna är kvar på en hygglig nivå, ca 6 %. Omstruktureringskostnader som bolaget ska ansvara för enligt avtalet med Statens Bostadsnämnd blev 1 230 tkr. Investeringsfasen av energibesparingsprojektet är genomförd. Med anledning av den milda vintern har det varit svårt slutföra alla injusteringar av värmen. Samordningen med Laxå Kommunfastigheter AB har utvecklats bra under året och från 2008-2009 har man gemensam beredskap.

Hyresförhandlingarna för år 2009 blev en höjning på 3,3 %.

Årets resultat blev + 47 tkr och det egna kapitalet uppgår numera till 11 487 tkr vilket ger en soliditet på 5,4 %. Likvida medel uppgick till 11 192 tkr.

Experience Laxå AB

Bolaget har till föremål för sin verksamhet att förvärva, avyttra, äga, bygga och förvalta kommersiella fastigheter och andra fastigheter med därtill hörande kollektiva anordningar. Ändamålet med verksamheten är att främja näringslivsutveckling, kulturell utveckling och kommunal utveckling inom Laxå kommun.

Ingen verksamhet har bedrivits under året.

Årets resultat 2008 blev -2 tkr.

Laxå Vatten AB

Bolaget visar på ett nollresultat efter bokslutsdispositioner. Resultatet före bokslutsdispositioner och skatter var 355 tkr.

Bolaget ansvarar för vatten- och avloppshanteringen inom fastställda verksamhetsområden i Laxå, Rölfors, Finnerödja, Tived och Hasselfors.

478 669 m³ renvatten har producerats/levererats från vattenverken

1 302 543 m³ avloppsvatten har under året mottagits för rening vid avloppsverken.

78 % av kommunens innevånare är anslutna till bolagets VA-anläggningar.

Avfallsanläggningen vid Mosjön ägs av kommunen med Laxå Vatten AB som driftentreprenör.

Vid avfallsanläggningen har 1 500 ton avfall av varierande slag mottagits för deponering. Mängden är ungefär 300 ton mindre än 2007. Trenden är att deponerade mängder fortsätter att minska. En

avsättning med 5 275 tkr (250-350 kr/ton) har gjorts för kommande avslutning av anläggningen. Utöver deponerade mängder har 1 800 ton brännbart hushållsavfall omlastats för transport till söpförbränning.

Laxå Vatten och Lekebergs kommun har under året slutreglerat kostnaderna för genomförandet av samarbetsprojektet gällande VA-försörjningen i Hasselfors och Mullhyttan. Vattenledningar har anlagts från Laxå till Hasselfors och vidare till Mullhyttan, avloppsledningar har anlagts från Mullhyttan till Hasselfors. Vatten levereras numera från Laxå till Hasselfors och vidare till Mullhyttan, avloppsvatten från Mullhyttan renas numera i Hasselfors avloppsverk. Totala kostnaden för projektet har varit drygt 16 mkr. Kostnaden har fördelats mellan bolaget (6,6 mkr) och Lekebergs kommun (9,7 mkr).

Laxå Värme AB

Värmen produceras i Lindåsenanläggningen och distribueras i ett 15,8 kilometer långt kulvertnät till 185 abonnentcentraler.

Lindåsenanläggningen består av olje-, el- och biopannor. Under 2008 har biobränsle använts till 99,3 % av de använda bränslena och olja 0,7 %.

Försäld energi under 2008 var 30,2 GWh, energiindex för perioden var 91 % av ett s.k. normalår, vilket innebär att det varit ca 9 % varmare än normalåret.

Under året har det investerats 208 tkr i nya värmeproduktionsanläggningar för anslutning av 3 nya kundanläggningar

Bolagets omsättning under räkenskapsåret uppgår till 18 461 tkr. Resultatet efter avskrivningar uppgår till 1 564 tkr.

Bolaget bedriver tillståndspliktig verksamhet enligt miljöbalken. Anmälningsplikten avser pannanläggningar. Laxå Värme AB har ett tillstånd för befintliga pannanläggningar.

Laxå Värme AB har tillstånd för utsläpp av koldioxid, under året har utsläppet av koldioxid varit 84 ton.

Laxå Kommunfastigheter AB

Bolaget har till föremål för sin verksamhet att som kommunalägt bolag inom Laxå kommunkoncern äga, förvalta, uppföra och avyttra lokaler, vari det främst bedrivs kommunal verksamhet samt att erbjuda prisvärda tjänster för skötsel och underhåll av gator, vägar, parker och andra allmänna platser. Resultatet blev under bolagets andra verksamhetsår ett underskott på 353 tkr. Underskottet beror främst på det stora underhållsbehovet på både fastigheter och vägar. Den milda och snöfattiga vintern kunde dock förbättra resultatet något. Laxå Kommunfastigheter har även fått uppdraget att, för kommunens räkning, träffa avtal med Statens BostadsOmvandling AB avseende ombyggnader till andra ändamål av hyreshus som är avställda.

Det egna kapitalet uppgår till 20 194 tkr vilket motsvarar en soliditet på 21,6 %. Likvida medel uppgick till 3 316 tkr vid årets slut.

Sydnärkes Renhållnings AB

Sydnärkes Renhållnings AB, ägs med 50 % vardera av kommunerna Laxå och Askersund. Bolagets verksamhet har omfattat insamling av hushålls- och grovavfall inom Laxå och Askersunds kommuner. Insamlat hushållsavfall har transporterats till omlastningsstationer på Mosjötippen och "Gamla Åmmetippen" där det omlastats för vidaretransport till Sydkraft Sakabs avfallsförbränningsanläggning i Kvarntorp. Bolaget har tecknat ett långsiktigt avtal med Sydkraft Sakab om sopförbränning. Avtalet gäller mellan 2002 och 2012. Grovavfall insamlat vid grovsophämtningar har transporterats till Mosjötippen för deponering. Bolaget redovisar ett nollresultat för 2008.

Laxå Vatten AB administrerar sophantering till abonnenter/kunder. 63 900 sopkärl har under året tömts från kunder inom kommunen. Totalt har 1 787 ton hushållsavfall hämtats i Laxå kommun.

Sydnärkes Utbildningsförbund (SUF)

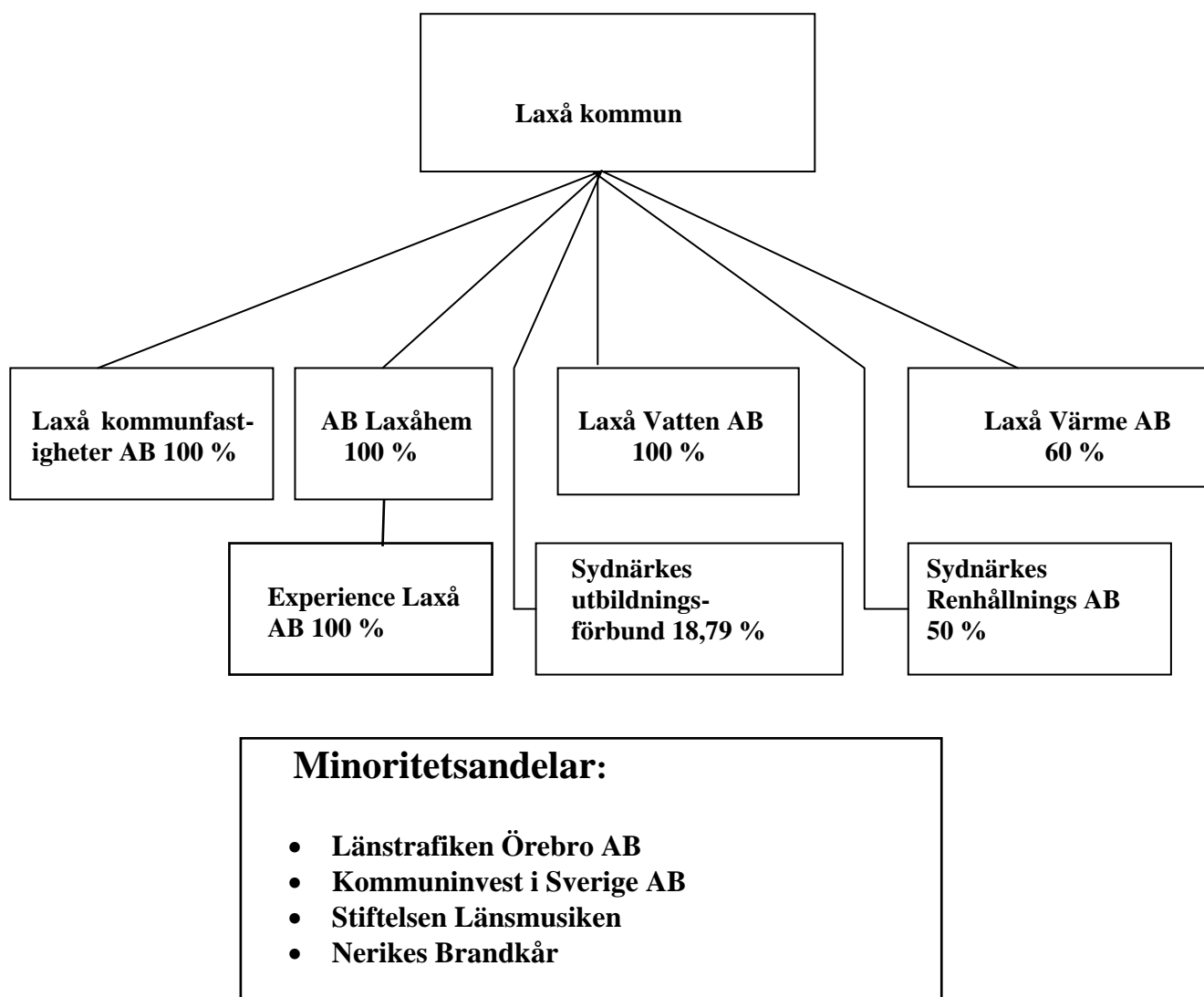
Sydnärkes Utbildningsförbund (SUF) är ett kommunalförbund med Askersund, Hallsberg, Kumla och Laxå som medlemskommuner. Under 2008 lämnade Kumla förbundet. Verksamheten startades den 1 juli 1999. SUF ansvarar för utbildningar inom ungdomsgymnasiet, vuxenutbildningen, Särvox, svenskundervisning för invandrare och gymnasiesärskola. Medlemsbidraget för 2008 var för Laxås del 31 090 tkr lika med 18,79 % av totala medlemsbidraget. Inflytandet är 25 %. SUF redovisar ett resultat för 2008 om + 139 tkr, Laxå kommuns del blir 26 tkr.

Hela SUF:s industriprogram är förlagt till Laxå med ca 45 elever. Näringslivet har tagit ett större ansvar för APU då 26 veckor av studietiden förläggs ute i industrin, vilket är mer än vanligt. Vuxenutbildningen är förlagd till Kunskapens Hus. Arbetet med utveckling av modeller för flexibelt lärande har ägt rum.

Principer för redovisning

Den sammanställda redovisningen är ett sammandrag av kommunens och dotterföretagens resultaträkning och balansräkning. Med dotterföretag avses företag där kommunen har en röstandel av minst 20 %. Dessa företag är AB Laxåhem, Laxå Kommunfastigheter AB, Laxå Vatten AB, Laxå Värme AB, Sydnärkes Renhållnings AB samt Sydnärkes utbildningsförbund (SUF). Den sammanställda redovisningen är upprättad enligt förvärvsmetoden med proportionell konsolidering. Årets sammanställda redovisning är baserad på av respektive bolags fastställda årsredovisningar för år 2008.

Kommunens redovisningsprinciper har varit vägledande vid upprättandet av koncernredovisningen. Någon justering för olikheter i avskrivningsprinciper har dock ej gjorts.



Kommunstyrelsen

Årets verksamheter

Politisk verksamhet/kommunledning

Kommunstyrelsen sammanträdde 11 gånger och kommunstyrelsens allmänna utskott 8 gånger under verksamhetsåret. Under året förvaltade kommunstyrelsen anslagen för oförutsedda händelser och offensiva satsningar, vardera budgeterade med 1 000 tkr. Av anslaget till oförutsedda händelser delades 30 tkr ut och av motsvarande anslag till offensiva satsningar 844 tkr

Personal/arbetsmarknadsåtgärder/administration

Inom denna verksamhet finns personalstöd till medarbetare, chefer och den politiska ledningen men också folkhälsoarbete, företagshälsovård, rehabilitering och förebyggande åtgärder samt central verksamhetsadministration.

Arbetet under 2008 har präglats av omstruktureringsprocesser inom kommunens samtliga verksamheter samt översyn av administrativa rutiner.

Arbetsmarknadsenhetens uppgift är att gemensamt med arbetsförmedlingen arbeta för att de som finns i arbetslöshet ska komma in på arbetsmarknaden och detta har gjorts genom olika aktiviteter såsom servicelag, uppsökande verksamhet samt feriearbeten.

Administrativa enheten är en utpräglad serviceenhet för all ärendehantering, sekreterarskap och övriga allmänna kontorsgöromål som gäller kommunens nämnder och styrelser. I ärendehantering ingår sekreterarskap, protokollskrivning, ärendekorrespondens, samt arkivering. Enheten utför en del utredningar och andra handläggningsuppdrag.

Under året 2008 har 940 ärenden diarieförts.

Ekonomi/kassa

Ekonomi/kassa har varit en samlad sektion under 2008. Totalt har fem personer varit sysselsatta på sektionen fram till maj, därefter har bemanningen varit 4,25. En ny modell för budgetprocess infördes under handledning 2008. E-fakturahandel har införts under året. Under året har ca 10 000 leverantörsfakturer betalats och 15 900 kundfakturer har skickats ut. Därtill har även 1 100 interna bokföringsordrar hanterats av kassan. Ekonomiavdelningen har 2008 utfört, tillsammans med kommunens budgetansvariga, ca 40 månadsuppföljningar av det ekonomiska utfallet. 2 tertialrapporter och 2 bokslut har även framställts. Ekonomiavdelningen utbildade ca 60 budgetansvariga under hösten. Ett handlingsprogram med förbättringsförslag utarbetades under våren där avdelningens samtliga arbetsuppgifter och rutiner granskades. Sektionen ser sig som en utpräglad servicefunktion och det viktigaste uppdraget under året har varit att ge service och stöd till de verksamhets- och budgetansvariga i kommunen gällande ekonomiska frågor.

Teknisk verksamhet/Fastighet

Laxå kommunfastigheter AB har ansvaret för underhållet av gator, vägar och parker, inklusive snöröjning, i kommunen. Ett större underhåll har gjorts avseende gatubeläggning. Hjalmar Thyrs väg har länge varit i behov av upprustning och vägen har fått ny beläggning under 2008.

Vidare har en lekplatspolicy med tillhörande handlingsplan tagits fram. Tanken är att minska det totala antalet lekplatser i kommunen för att kunna upprätthålla säkra och attraktiva platser för barnen att leka på.

Ett intensivt arbete har pågått under hela året med den fortsatta framtagningen av översiktsplanen. En stor del av detta arbete har ägnats åt framställning av kartorna, textmaterialet och layouten. Planen har varit utställd under 2,5 månader och inkomna synpunkter har beaktats i sedvanlig ordning.

Energirådgivning har skett, liksom tidigare år, i samarbete med Askersunds kommun, samt med Energikontoret Regionförbundet Örebro län. Rådgivaren bemannar även Energicentrum i Örebro på onsdagar och vissa lördagar. Energicentrum är ett samarbetsprojekt mellan kommunerna i länet och Regionförbundet Energikontoret, en permanent energiutställning.

Ett flertal detaljplaner har påbörjats och/eller avslutats under året. Det totala antalet är 10 st. Projektet sjönära tomter har överlag fallit väl ut och intresset för tomter, framförallt vid Skagern, har varit stort. De flesta har sålt och byggnation har påbörjats på tre av tomterna.

Under 2008 har arbetet med projektet ”Sjönära tomter” fortsatt. De flesta tomter vid sjöarna Skagern och Unden har sålts. Däremot har försäljningen gått trögare vid Västra Laxsjön.

Med hjälp av statlig finansiering har ett hyreshus vid Bodarnevägen 4 omvandlats till ett seniorboende 2008. Ytterligare seniorboenden planeras, men politiska beslut är ännu ej tagna.

Rivningen av kontorslokal i Nimalogen har verkställt under året och nya lokaler har därför iordningställts för fackförbunden.

Näringslivsutveckling/Turism

Kommunen beviljades stöd från Länsstyrelsen 2006 – 2008 för att anställa en extraresurs som näringslivsutvecklare. Resursens huvuduppgift har varit att arbeta jobbskapande genom att bl.a. arbeta med nya etableringar. Av resultatet att döma avseende nya jobb, så har hela projektperioden varit lyckosam. Vi måste dock ödmjukt även tacka den högkonjunktur som varit. I oktober 2008 hade Laxå kommun en arbetslöshet på under 2 procent.

Projekt ”Nyföretagarservice” har i samverkan med Askersunds, Hallsbergs, och Kumlas kommuner samt Sydnärkes Nyföretagarcentrum pågått hela året med 10 gruppinformationer och ett antal rådgivningar.

Turismen fortsätter att utvecklas till en betydande näring i kommunen. Nya entreprenörer inom näringen har tillkommit under året. Säsongen har varit bra men fick ett tvärt slut när det ihållande regnet kom i början på augusti.

Kunskapens Hus har fortfarande problem att fullt ut finansiera sina kostnader. Hösten 2008 har dock en tydlig förändring i positiv bemärkelse skett. Om det är ett trendbrott eller inte är för tidigt att sia om. Fortsätter den ökade uthyrningen så kommer vi att närma oss målet att finansiera kostnaderna med intäkter under 2009 – 2010.

Fyra frukostmöten har arrangerats och samtliga har varit mycket välbesökta.

Företagsmässan i september lockade ett fyrtiotal utställare och ca 2 000 besökare. Under mässan delades priset för årets företagare 2007 ut och pristagare blev Patrik Harlén, Laxå Bowling & Gym.

Det regionala utvecklingsarbetet handlade mest om det nya tillväxtprogrammet som antogs i slutet av året.

Krisberedskap

Ett koncept till nya krislednings- och krisinformationsplaner har tagits fram under året. Detta har legat till grund för genomförd utbildning och övning av krislednings- och krisinformationsförmåga

hos krisledningsnämnden, beredningsgruppen och informationsgruppen. Utvärdering av övningarna har gjorts och vissa av synpunkterna arbetas in i konceptet som beräknas kunna antas politiskt under våren 2009.

Laxå har varit värd tillsammans med länspolisen för en länskonferens om hotsituationer och arbetet för att förebygga detta.

En beredskapsträff har ägt rum i Laxå med deltagare från länets alla kommuner, landstinget och länsstyrelsen.

Uttag/handskar för reservkraft har under året installerats på äldreboendena Björkgården inklusive köksdelen och Edegården. Ramundergården är under installation. I och med detta så har samtliga äldreboenden i kommunen tillgång till reservkraft. Ett mobilt kraftaggregat som ska serva alla äldreboenden finns sedan tidigare. Laxå kommun har för år 2008 fått ett statligt bidrag på 405 tkr.

Kollektivtrafik

Länstrafiken har under året upphandlat trafiken och nytt avtal har skrivits. Avtalsperioden är 1 juli, 2009 - 30 juni, 2014. I avtalet ingår även LaxåTuren.

Månadskort för färdtjänstberättigade införs från och med 1 januari, 2009.

Årets resultat

Kommunstyrelsen gör ett nettounderskott med 394 tkr. De största enskilda avvikelserna var försäljning av skog i samband med avverkningar under kraftledning och vid iordningställande av industrimark som gav ett överskott på ca 700 tkr. Uthyrning av lokaler vid Kunskapens hus gav ett underskott på drygt 600 tkr. Lokalvården gav ett underskott på ca 800 tkr.

Anslaget för offensiva satsningar och oförutsedda händelser utnyttjades endast till knappt hälften och gav därmed ett överskott på ca 1 100 tkr

Måluppfyllelse

Personal och arbetsmarknadsåtgärder/Ekonomi/Administration/IT

En kommunal informationspolicy fastställs under 2008.

En administrativ översyn genomförs under 2008 för att skapa en tydlig och effektiv kommunledningsorganisation, där tyngdpunkten läggs vid behovet av administrativt stöd.

Översynen ska även redovisa det framtida försörjningsbehovet av såväl anställd personal som inhyrd specialistkompetens i form av ett framtaget personalförsörjningsprogram.

Ansvars- och befogenhetsbeskrivningar utarbetas i samband med detta.

Arbetsmarknadsenhetens uppgift är att gemensamt med arbetsförmedlingen arbeta för att de som finns i arbetslöshet ska komma in på arbetsmarknaden. Ungdomar är en prioriterad grupp.

En verksamhets- och budgetprocess genomförs under 2008 för att förbättra framtagandet av ny årsbudget för kommunstyrelsens verksamheter.

En förändrad IT-organisation ska inrättas 2008.

Minst en enkätundersökning angående internservice ska genomföras 2008

En övergripande informationspolicy har fastställts av kommunstyrelsen och under 2009 ska en handlingsplan arbetas fram och fastställas.

Översyn av central administration genomfördes under våren 2008 och i slutet av året fastställde kommunstyrelsen en ny organisation för ledning och administration.

Det framtida personalförsörjningsbehovet har delvis redovisats i samband med att

kommunstyrelsen fastställde ny organisation för ledning och administration. Ett heltäckande personalförsörjningsprogram för Laxå kommun är däremot inte klart ännu. Det arbetet får fortsätta de nästkommande åren i samband med omstruktureringsarbetet inom de olika verksamheterna. Arbetet med ansvars- och befogenhetsbeskrivningar på gruppnivå påbörjades 2008 och ska slutföras under 2009, då alla medarbetare ska ha en individuell ansvars- och befogenhetsbeskrivning innan året är slut.

Laxå kommun hade 13 plusjobbare anställda i verksamheterna. Plusjobben är för personer som varit inskrivna på arbetsförmedlingen i två år och som är arbetslösa eller deltar i ett arbetsmarknadspolitiskt program. Plusjobben avslutas under 2008. I andra anställningsformer sysselsätter Laxå kommun ytterligare 20-30 personer (Offentligt skyddade anställningar, lönebidragsanställningar samt några på andra anställningsstöd). Placeringar sker i samarbete med verksamheterna och arbetsförmedlingen. Laxå kommun har haft feriepraktikanter under sommarmånaderna och alla 17 åringar erbjöds plats.

Under våren 2008 inleddes en ny budgetprocess under en konsults handledning. Tanken var att, i budgetprocessen, få en genomlysning av mål och direktiv och koppla dessa mål till de ekonomiska ramarna. Politiker och tjänstemän har under hela processen arbetat parallellt för att uppnå största möjliga ekonomistyrning.

IT avdelningen organiserades, enligt direktiv i verksamhetsplanen, om vid årets början. En IT-tekniker gavs driftansvaret för kommunens IT-miljö. Ytterligare en IT-tekniker anställdes för att höja kompetensen och servicegraden inom avdelningen. Det övergripande strategiska ansvaret för IT-frågor samt personalansvaret för IT avdelningen tilldelades ekonomichefen. IT-avdelningen ska i framtiden vara en utpräglad teknisk verksamhet med systemansvar endast för de kommunövergripande IT-systemen.

Teknisk verksamhet/Fastighet

Översiktsplanen ska antas av kommunfullmäktige 2008 och ska därefter vara ett viktigt styrdokument för Laxå kommuns utveckling. Utbildning om översiktsplanens innehåll ska genomföras under 2008 och arbetet med en fördjupad översiktsplan ska startas under året. Byggandet av en allaktivitetsplats påbörjas under 2008.

Ett bostadsförsörjningsprogram tas fram under 2008. Detta skall beskriva hur boendet och boendemiljön i kommunen skall utvecklas, till exempel fortsättningen av projektet "Sjönära tomter", samt byggande av seniorboenden.

Rutiner för samverkan med de kommunala bolagen ska utarbetas i syfte att förbättra skötseln av kommunens gator och parker.

En modell för aktiv fastighetssamordning ska arbetas fram under 2008 för bästa möjliga lokalutnyttjande.

En konkret plan för handikappanpassning av kommunens offentliga lokaler ska tas fram i samarbete med Laxå Kommunfastigheter AB. Planen ska även innehålla kostnadskalkyler och finansieringsplaner.

Den nya översiktsplanen antogs av kommunfullmäktige 26 november, 2008. Arbetet med fördjupade översiktsplaner samt utbildning kring översiktsplanen har under året inte hunnits med som planerat var.

Utifrån handlingsplanen har en ny lekplats vuxit fram i Røfors. En del upprustningsåtgärder av andra lekplatser har gjorts. Detta arbete kommer att fortsätta under 2009 och 2010.

Rutiner kring samverkan med de kommunala bolagen kring skötsel av gator och parker återstår att åtgärda under 2009.

Byggandet av en allaktivitetsplats vid Midsommarberget i Laxå påbörjades under året. Multifunktionsarenan kommer att färdigställas under våren 2009.

Framtagandet av ett bostadsförsörjningsprogram har påbörjats och är halvvägs.

Målet att handikappanpassa kommunens lokaler har fortsatt under 2008. 165 tkr avsattes under året för anpassning av lokaler. En plan har utarbetats av Laxå kommunfastigheter AB, men ligger något efter i tidsschemat.

En grupp för aktiv fastighetssamordning med representanter från alla verksamheter, samt Laxå kommunfastigheter AB kommer att ha sitt första sammanträde under början av 2009.

Näringsliv och turism

Antalet besök i turistbyrån ska öka med 5 % varje år och kommunen skall verka för att minst 4 nya bokningsbara turismprodukter ska utvecklas per år under kommande period. Av dessa ska minst två avse affärsturism.

Utvecklingen av näringslivet kring E20 -E 20-projektet - ska generera minst en ny etablering varje år.

Det lokala tillväxtprogrammet som är styrdokumentet för kommunens näringslivsutveckling gällde perioden 2004-01-01– 2007-12-31 och kommer att utvärderas och uppdateras under 2009. Inom flera områden visar det sig att flera av målen uppfyllts, särskilt inom området entreprenörskap och nyföretagande.

Antal besökande i turistbyrån ökade med mer än 5 % under året. Åtta nya produktpaket kunde erbjudas de besökande turisterna under året. Bland de mest populära kan nämnas ridledspaket och vandringspaket i Tiveden.

E20 projektet gav under året inga nyetableringar i kommunen.

Kollektivtrafik

En försöksverksamhet med anropsstyrd närtrafik – ”Laxåturen”- startar 2008.

Ett avtal ska tecknas med berörda parter för att möjliggöra ett resecentrum.

För utvecklingen av resecentrum har en styr- och arbetsgrupp tillsatts. Inget avtal har åstadkommit med berörda parter kring resecentrums utveckling men utsikter finns att akuta åtgärder kan vidtas i och omkring stationsbyggnaden 2009.

Det lyckosamma försöket med ”LaxåTuren” fortsatte under 2008 med ett ökat antal resanden.

Framtiden

Från 2009 ingår all teknisk verksamhet i en samhällsbyggnadsenhet. Den enheten har ett övergripande ansvar för all fysisk planering i kommunen såväl som för fastighetsfrågor och myndighetsutövning av teknisk karaktär. Den viktigaste frågan i framtiden kommer sannolikt att bli planering av boendet i Laxå kommun.

Samverkan kring IT-frågor i Sydnärke kommer allt närmare. Framtiden kommer att kräva ytterligare samverkansinsatser då IT verksamheterna blir både mer kritiska och resurskrävande. Det måste ses som en utmaning att utveckla ett mer intensivt samarbete mot gemensamma verksamhetssystem, gemensam drift etc. Under 2009 kommer en konsult att utreda förutsättningarna för en framtida gemensam IT-organisation i Sydnärke.

Året 2009 kommer att präglas av arbetet med att sätta den nya administrativa organisationen. En kommunsekreterare ska anställas under året vars uppdrag är att modernisera ärendehantering i kommunen.

Byggnadsnämnden

Årets verksamhet

Ett flertal detaljplaner har påbörjats och/eller avslutats under året. Det totala antalet är 10 st. Projektet sjönära tomter har överlag fallit väl ut och intresset för tomter, framförallt vid sjön Skagern, har varit stort. De flesta har sålt och byggnation har påbörjats på tre av tomterna.

En stor mängd bygglov har hanterats, mestadels med stöd från konsult. Det totala antalet hanterade bygglov under 2008 är 14 st. i byggnadsnämnden och 90 st. på delegation, vilket ger en summa av 104.

Ett antal utredningsuppdrag har genomförts under året. Bland dessa kan nämnas översyn av byggnadsnämndens administration (hur bygglovshanteringen ska hanteras framöver m.m.) samt hur detaljplanehanteringen i Laxå ska se ut i framtiden (genomförd, skall godkännas).

Årets resultat

Verksamheten redovisade ett underskott på 8 tkr för 2008. Budgetramen uppgick till 372 tkr för året.

Måluppfyllelse

Bygglovsärenden ska handläggas effektivt och med hög servicegrad. Planärenden ska hålla hög kvalitet och främja kommunens utveckling.

Bygglovshanteringen under året har genomförts på ett tillfredsställande sätt, med ett stort antal avklarade ärenden. I samband med dessa, men även generellt, har ett professionellt bemötande samt agerande gentemot kunder varit ett faktum.

Planärendena har följt gällande rutiner. Ett utredningsuppdrag under året har föranlett en översyn av detaljplanehanteringen i kommunen vilket på sikt kommer att ge än mer utvecklade rutiner och en bättre koppling mellan detaljplan och bygglov.

Framtiden

Bygglovshanteringen i kommunen måste hela tiden utvecklas. Diskussioner om samarbete mellan kommuner kan leda till att bygglovshandläggningen förändras på sikt. Fram tills dess löses handläggningen med hjälp av konsult.

Miljönämnden

Årets verksamhet

Miljönämndens verksamhet styrs i stor utsträckning av den tillsynsplan som fastställs av nämnden vid varje årsskifte. Under år 2008 har verksamheten bedrivits i enlighet med fastställd tillsynsplan. I stort sett all planerad verksamhet genomförs i projektform och samtliga projekt har klarats inom tids- och budgetram.

Juni 2008 fattade Regeringen beslut om att djurskyddstillsynen flyttas från kommunerna till Länsstyrelsen. Planering för denna förändring påbörjades under sommaren och Länsstyrelsen anlätade nämndens djurskyddsinspektör på deltid för att underlätta övergången. Djurskyddsinspektören är anställd av Länsstyrelsen från årsskiftet.

Från halvårsskiftet övertog miljönämnden viss miljötillsyn som tidigare legat hos Länsstyrelsen. Bland annat övertogs ett antal större tillsynsobjekt. För att klara den ökade arbetsbelastningen utökade miljöchefen sin tjänst från 75 % till heltid. Samtidigt ökade intäkterna eftersom de nya tillsynsobjekten har fast årsavgift.

Kommunstyrelserna i respektive kommun fattade under sommaren beslut om att påbörja ett strukturerat miljömålsarbete. Miljöförvaltningen fick i uppdrag att samordna detta arbete.

Årets resultat

Överskottet blev 133 tkr för 2008 (Laxå kommuns andel).

I enlighet med samarbetsavtalet fördelas överskottet så att Laxå kommun får 40 % och Askersunds kommun 60 %.

Måluppfyllelse

Bedriva en tillsyn så att djur i Laxå och Askersunds kommuner skyddas mot onödigt lidande och sjukdom.

Bedriva en tillsyn så att livsmedelskonsumenterna i Laxå och Askersunds kommuner skyddas mot hälsorisker och mot oredliga förfaranden.

Fortsätta verka för minskad klimatpåverkan.

Miljönämndens har under år 2008 främjat en hållbar utveckling, bedrivit en djurskyddstillsyn som skyddat djur från onödigt lidande och sjukdom samt bedrivit en livsmedelstillsyn som skyddat konsumenterna från hälsorisker och oredliga förfaranden.

Miljönämnden har under år 2008 bedrivit en effektiv och behovsanpassad tillsyn inom samtliga verksamhetsområden i enlighet med fastställd tillsynsplan.

Miljönämnden har under år 2008 fortsatt verka för en minskad klimatpåverkan.

Framtiden

Tillsyn och verksamhet kommer att genomföras i enlighet med fastställd tillsynsplan.

Miljömålsarbetet kommer att bedrivas med fortsatt intensitet.

Barn- och utbildningsnämnd

Årets verksamhet

Barn och utbildningsnämnden ansvarar för förskolan och skolväsendet i kommunen samt för kommunens fritids- och kulturverksamhet. Verksamheten bedrivs i enlighet med uppdrag från staten med lagar och förordningar som grund. Ansvar för den offentliga utbildningen efter grundskolan har kommunen överfört till Sydnärkes utbildningsförbund (SUF). Kommunens kostnader för denna verksamhet redovisas dock som kostnad för barn- och utbildningsnämnden.

Barn- och utbildningsnämnden upprättar årligen en kvalitetsredovisning för den pedagogiska verksamheten. Den skickas in till Skolverket i början av maj månad.

Fritid

Under våren stängde Affe & Ellen och musikskolan upphörde vid vårterminens slut. Allaktivitetshuset startade sina verksamheter under hösten. Där ingår Komtek, Musik- aktiviteter och fritidsgård. Musikaktiviteterna bedrivs i samarbete med Studieförbundet. Under lov erbjuds fritidsaktiviteter för barn och ungdomar, vilka varit mycket välbesökta. Olika trivselaktiviteter ordnas för allmänheten vid högtider och under sommaren. En multisportarena och skateboardpark har anlagts i anslutning till ESAB-hallen och Allaktivitetshuset. Under våren 2008 förväntas de vara helt färdigställda.

Kultur/Bibliotek

Biblioteksverksamheten har fått minska på öppettiderna på huvudbibliotek, biblioteksfilialen i Finnerödja och samtliga skolbibliotek, då besparingar gjorts genom att inte återbesätta en tjänst efter en pensionsavgång.

Huvudbiblioteket har haft söndagsöppet fyra gånger under året med olika teman och i samarbete med lokala föreningar. Ny biblioteksdisk och tidskriftshyllor har köpts in vilket minskat tunga lyft och underlättat arbetet.

Två vuxenteaterföreställningar har arrangerats under året. För skolelever köps två teaterföreställningar in varje år.

Pedagogisk verksamhet

Den pedagogiska verksamheten har strävat mot målen med de ekonomiska förutsättningar som funnits. Detta har inneburit att verksamheten under året har dragit ner på ledningsfunktion och resurser till barn i behov av särskilt stöd. För att minska kostnaden per plats var det tänkt att en minskning av lokaler skulle genomföras under året men det har flyttats fram till 2009. Lekarbete 20 % och Marte Meo- filmning 10 % finns att tillgå, beslut om insats beslutas av Resursteam och rektor.

Verksamheten bedrivs med kompetent och välutbildad personal. Andelen högskoleutbildade lärare ligger på 86,9 % vilket är samma nivå som föregående år. I förskolan är fördelningen förskollärare 57 % och barnskötare 43 %.

De neddragningar på personalsidan som genomförts har påverkat verksamheterna i hög grad och risken för minskad måluppfyllelse är mycket stor.

Årets resultat

BUN har för året 2008 en bruttokostnad på 119 161 tkr, intäkter 8 226 tkr och därmed ett

nettoöverskott på 20 tkr.

Ett sparbeting på 1 612 tkr som skulle finansieras av lokalminskning genomfördes ej varpå ett antal andra neddragningar fick göras. De stora kostnadsminskningarna var

- 3 Dagbarnvårdare – 400 tkr
- Specialpedagoger – 250 tkr
- Fritidsledare Centralskolan – 75 tkr
- Minskning av öppettider på Kvällis – 200 tkr
- KomTek – 50 tkr
- 0,25 assistent sarskolan – 45 tkr
- Musikskolan upphör – 100 tkr
- Kultursekreterare ej tillsatt – 200 tkr
- Sommarsimskola – 75 tkr

Därutöver har verksamheterna varit återhållsamma med externa vikarier, inköp och fortbildning.

Måluppfyllelse

Fritid

Ett allaktivitetshus med basen i fritidsgård, kommunala teknikskolan (KomTek) och musikskola skall byggas upp så att det blir en mötesplats för alla åldrar.

Fritidsverksamheten skall bidra till att Folkhälsan förbättras jämfört med nuläget.

Allaktivitetshuset har under året startat upp sin verksamhet med en Fritidsassistent på 100 % och timanställda på gården. Verksamheten som bedrivs är Musik, Fritidsgård och Komtek.

Musiken bedrivs i samarbete med Studieförbundet, som under året har haft ca 60 ungdomar i gitarrgrupper, trummor, sång, trumpet och rockmusik i grupp. Studieförbundet har även varit ledare för Musse Combo för vuxna med ett 30-tal deltagare, och Anuskakören med 30-tal sångare.

Flytten till nya lokaler har varit ett stort lyft för ungdomsverksamheten och under hösten har det varit ett snitt på 40 ungdomar per kväll.

KomTek, under ledning av fritidsassistenten, har under året haft närmare 500 besökande barn och ungdomar fördelade på olika aktiviteter. Verksamheten har bedrivits i en lokal i Centralskolan, verksamhet har även genomförts med grupper i Finnerödja.

KomTek har deltagit på alla lovaktiviteter och har bedrivit verksamhet i samarbete med Fritidsgården.

För kommunen har utvecklingen varit positiv genom att många invånare deltagit i de olika verksamheterna. Föreningarna har här en stor betydelse genom sitt breda utbud.

Kultur/bibliotek

24 timmarsbiblioteket skall etableras.

Släktforskare och andra intresserade skall få tillgång till modern teknik.

Alla elever skall få tillfälle till frivillig musikundervisning av musikskolan i samarbete med bildningsförbund

Kommunens konst skall dokumenteras så att den kan visas med IT-baserad teknik.

Bibliotekens utbud av nya media ska utökas i takt med teknikutvecklingen.

24-timmarsbiblioteket har etablerats genom den information och de länkar som vi publicerat på bibliotekets del av kommunens hemsida.

Släktforskare har tillgång till två databaser samt fem CD-ROM-skivor med släktforskaranknutet material på en av de publika datorerna.

Biblioteket bevakar den utgivning som sker av olika medier, för att ta ställning till vad som är lämpligt att ha i bibliotekets samlingar. Biblioteket har fått tillstånd att ladda ner vissa talböcker via datorn och bränna ner på skiva för utlån till låntagare med läshandikapp.

Pedagogisk verksamhet

Plats på förskola och fritidshem skall kunna erbjudas inom en månad från det att behov uppstår.

Alla barn skall få uppleva en god pedagogisk struktur i den allmänna förskolan.

Beslut om lokalutredningen ska tas under 2008.

Grundskoleeleverna skall nå de nationella målen för skolan.

Varje särskoleelev skall ha en egen plan, som följs upp i slutet av varje termin.

De blivande gymnasieungdomarna skall av egen vilja välja SUF: s utbildningsutbud.

Beslut om lokalutredningen ska tas under 2008. Förskolan och familjedaghemmen har under året arbetat speciellt med matematik och språk i förskolan. Alla barn har kunnat erbjudas plats inom en månad från det att behov av förskoleplats uppstått.

Fritidshemsplats kan erhållas omgående då behov uppstår. Ett nära samarbete mellan fritidshemspersonal och skola är idag en självklarhet.

Verksamheterna arbetar för att alla elever skall känna sig trygga i gruppen både med barn och vuxna och få möjlighet att utvecklas till självständiga individer. Möjligheter till insatser för barn i behov av särskilt stöd har minskat då neddragningar av specialpedagog gjorts. För att eleverna ska möta olika kulturverksamheter anordnas och besöks olika teater- och musikföreläsningar. Eleverna gör också egna framträdanden vid olika tillfällen under året. Hälsofrämjande aktiviteter är kontinuerligt återkommande under året, ex. utedagar, friluftsdagar och turneringar. En utbildning för personalen i grundskolan i "Livskunskap" har påbörjats och fortsätter kommande år. För att främja och stärka föräldrakontakten har förskolor och skolor brukarråd eller skolkonferens. Föräldrar bjuds in till åhörardagar/veckor, nytt för HT-08 är att alla elever åk1-9 ska få skriftliga omdömen vilka ska ligga till grund för utvecklingssamtalet och den individuella utvecklingsplanen. Målet att alla ska klara de nationella målen är inte uppnådda. Andelen elever som nått de nationella målen åk. 9 var i svenska 97,5 %, engelska 95,1 % och matematik 83,3 %. Vi har under året, med hjälp av matematikutvecklare och fortbildning, höjt kompetensen hos lärarna i matematik för att eleverna i framtiden ska nå de nationella målen.

Meritvärdet för 2008 var 192,5 det kan jämföras med kommungruppens värde på 201,5.

Enligt den senaste statistiken från skolverket, 2007, var totalkostnaden per elev i grundskolan 71 200 kr.

En förskoleplats kostade per inskrivet barn 111 600 kr.

Minskning av lokaler har ej genomförts under 2008.

Officiella nyckeltal för den pedagogiska verksamheten:

Kostnad per inskrivet barn	Lå 04/05	Lå 05/06	Lå 06/07	Lå 07/08
Förskola	100 200	103 700	103 700	111 600
Familjedaghem	88 800	95 700	80 913	89 700
Fritidshem	29 500	34 600	33 400	34 100
Antal barn per årsarbetare	Ht 04	Ht 05	Ht 06	Ht 07
Förskola	5,7	5,4	5,4	5,2
Familjedaghem	5	5	4,6	4,9
Fritidshem	17,5	17,5	18,9	15,1
Kostnad per elev	Lå 04/05	Lå 05/06	Lå 06/07	Lå 07/08
Förskoleklass	57 300	48 900	67 100	39 800
Grundskola	70 800	72 200	68 000	71 200
Lärartjänster per 100 elever	Ht 04	Ht 05	Ht 06	Ht 07
Förskoleklass	9,4	8,5	6,8	6,6
Grundskola	8,4	8,2	7,9	8,1

Källa: Kommunblad från skolverket september 2005, 2006, 2007, 2008

Framtiden

Bibliotekets lokaler är i behov av upprustning samt ny hyllinredning. Hur biblioteken ska bli tillgängliga på olika sätt är en viktig fråga. Den fysikiska tillgängligheten för alla kommunens verksamheter genomgår en översyn som ska vara klar senast 2010. Arbetet med att göra bibliotekets tjänster tillgängliga pågår och en biblioteksplan kommer att fastställas under kommande år.

Allaktivitetshuset kommer att fortsätta att utvecklas i samarbete med ungdomar, föreningar och studieförbund. Här finns många möjligheter för samverkan och nya projekt.

Antalet barn och elever i förskola och skola minskar enligt prognos med 20 elever. För att hålla ner kostnader bör lokalytan minska ytterligare, utöver den beslutade för 2009. Bemanningen är minimerad, det minskade elevunderlaget är fördelat på alla verksamheter varför det är svårt att minska bemanningen ytterligare.

För att öka måluppfyllelsen måste vi fortsätta höja kompetensen på alla områden och samverka med de resurser vi har att tillgå.

Antalet gymnasieelever minskar from 2010 därmed även kostnaderna.

Social- och omsorgsnämnd

Årets verksamhet

De viktigaste händelserna under året var:

Uppstart av en Frivilligcentral under våren 2008.

Goda resultat på genomförda kvalitetsundersökningar.

Samlat hemtjänsten till servicehuset Björkhagen.

Flyttat korttidsboende Gläntan till tillfälliga lokaler.

Påbörjat utvecklingen av hemrehabilitering.

Planerat för LSS-boende gällande äldre brukare.

Reducerat antal korttidsplatser från 14 till 8

Tillfällig stängning av dagrehab

Lag ner en enhet för särskilt boende på Tivedsgården

Kompetenshöjande åtgärder inom demens, etik, bemötande samt nutrition

Tillsatt extra resurs för strukturförändringar inom LSS-verksamheten

Öppnat ett s.k. Trapphusboende inom psykiatri

Införande av schemalägningsprogrammet Time Care

Införande av en pool med anledning av övertalighet i samband med neddragningar.

Årets resultat

Social- och omsorgsnämnden gick in i 2008 med stora sparbeting. Ej kompenserade löneökningar utgjorde ca 3 900 tkr. Nya kostnader inom LSS- verksamheten (tillkommande ärenden, ökade insatser på befintliga ärenden samt höjda institutionsavgifter) uppgick till cirka 4 800 tkr samt ett ospecificerat sparbeting på 2 423 tkr. Sammanlagt hade nämnden under året ett sparkrav 11 123 tkr och utav detta så fick man ett genomföranderesultat på kostnadsminskningar under året på 4 306 tkr. Flera av sparåtgärderna fick full effekt först efter sommaren.

Under året har följande kostnadsminskningar beslutats och genomförts:

Nedläggning av en avdelning (7 platser) på Lunden som var beläget på Tivedsgården.

Neddragning av antalet korttidsplatser på Gläntan från 14 till 8.

Stängning av dagrehab.

Reducering av en nattjänst på Korttidsvården Gläntan.

Neddragning av sjukskötersketjänst med 0.5

Neddragning inom hemvården med ca 1.5 tjänst

Avbrytande av en del utbildningar inom kompetensstegen gå grund av att vikariekostnaderna blev för höga och till dessa får man inga bidrag inom projektet.

Årets resultat för nämnden blev -6 817 tkr

Individ- och familjeomsorgen gör ett överskott om 2 386 tkr, bl.a. beroende på att få placeringar gjordes under året

LSS-verksamheten gör ett underskott 4 698 tkr detta beroende på de ärenden som kom upp i slutet på 2007 och som ej kom med i budgetarbetet för 2008.

LSS-verksamhet psykiatri gör ett underskott om 163 tkr, bl.a. beroende på ökade kostnader för personlig assistans.

Hemsjukvården gör ett överskott på 627 tkr, bl.a. beroende på att kontot för inkontinenshjälpmedel inte har behövts utnyttjats, man har även haft en arbetsterapeut tjänstledig och inte återbesatt tjänsten.

Hälso- och sjukvården gör ett överskott på 260 tkr där har vi under året minskat antalet korttidsplatser på Gläntan från 14 till 8

Särskilda boendeformer gör ett underskott på 994 tkr bl a beroende på att vårdtyngden ökat och man har varit tvungen att sätta in extra bemanning på grund av extra vårdkrävande brukare. Extra resurserna har även avsett nattetid.

Ökad vårdtyngd även inom hemtjänsten ger ett underskott på 2 526 tkr. Tidigare beslutade neddragningar har inte kunnat genomföras pga. hög vårdtyngd.

Kontot för administration inom äldreomsorgen ger ett överskott på 326 tkr, detta beroende på att vissa områdeschefer deltagit i EU projekt och lönekostnaderna har därför belastat projektkonto som vi får medel för från EU.

Löneskuld vid bokslut hade prognostiserats till ca 2 500 tkr, utfallet blev 1 794 tkr, detta gjorde en förbättring på resultatet med 706 tkr

Måluppfyllelse

Hemsjukvård

Hemsjukvården skall ge Laxå kommuns invånare en trygg, säker och lättillgänglig vård. Minst 90 % skall vara nöjda eller mycket nöjda med hemsjukvården i Laxå kommun.

Inom de särskilda boendena är 11 % nöjda och 89 % mycket nöjda med hur behovet av sjukvårdsinsatser har tillgodosetts.

Beträffande inom hemvården har ingen särskild undersökning gjorts beträffande specifikt hemsjukvården utan genomförd enkätundersökning har avsett hela hemvården.

Rehabilitering

Ökad livskvalitet, ökad självständighet, ökade möjligheter att bo kvar i det egna hemmet genom att utveckla individens aktivitetsförmåga, förhindra nedsatt aktivitetsförmåga och kompensera nedsatt aktivitetsförmåga.

90 % skall uppleva en förbättring mot tidigare föranledda av rehabiliteringsinsatser.

Någon enkätundersökning har ej genomförts med anledning av att dagrehabiliteringen tillfälligt lades ned till halvårsskiftet -07, med anledning av att lämplig lokal ej längre fanns att tillgå. En omstrukturering av verksamheten påbörjades under året med en större satsning på hemrehabilitering. Under andra halvåret har hemrehabilitering varit huvudinriktningen.

Vård och omsorg - särskilt boende

Alla som efter genomförd biståndsbedömning är i behov av särskilt boende skall erhålla detta. Beviljad plats på särskilt boende skall tillgodoses senast 6 månader efter beviljad ansökan.

Alla har erhållit särskilt boende senast 6 månader efter beviljad ansökan

Vård och omsorg – hemtjänst

Hemsjukvården skall möjliggöra kvarboende i det egna hemmet även är hälsan försämrats.

De som är utskrivningsklara från sjukhus skall i första hand ges omvårdnad i hemmet.

Personlig omvårdnad går före andra typer av omvårdnadsinsatser om inte alla biståndsbedömda behov kan tillgodoses vid det aktuella tillfället. Hemvården i Laxå kommun skall hålla god kvalitet Hemvården i Laxå kommun ska vara kostnadseffektiv.

Minst 90 % av brukarna ska vara nöjda eller mycket nöjda med hemvårdens insatser vid den årliga mätningen.

90 % av dem som är utskrivningsklara från sjukhus ska kunna komma direkt hem till bostaden Tiden hos brukarna skall av den totala arbetstiden för hemvården i Laxå kommun vara i Hasselfors minst 70 %, Finnerödja/Tived minst 65 %, Björkhagen minst 80 % samt City/Söder minst 70 %

Det finns i enkäten ingen fråga som är ställd så att det direkt framgår hur nöjd vårdtagaren är. 83 % är dock nöjda eller mycket nöjda med engagemang som personalen visar och 82 % är nöjda eller mycket nöjda med hur personalen intresserar sig för mig som individ.

Beträffande att 90 % av de utskrivningsklara skall gå direkt hem från sjukhus har denna siffra varierat under året men under september månad var den 93 %.

Beträffande verkningens graden finns betydande mätproblem och målen måste omarbetas. Ett flertal uppgifter har ej medtagits i mätningen som tvätt till brukaren, handling, etc.

LSS (Lagen om stöd och service)

Verksamheten skall så långt som möjligt verka för att brukarna får leva och bo som andra och ha ett meningsfullt liv.

Minst 90 % av brukarna/närstående/god man skall uppleva att verksamheten uppfyller inriktningsmålen.

Låg svarsfrekvens på utlämnade enkäter. Av inkomna svar på ett flertal frågor är medelpoängen 4,3 av 5 möjliga.

Individ- och familjeomsorg

Handläggarna skall ha god kännedom om lagstiftning inom IFO:s område för att hålla hög rättsäkerhet.

Information och tidiga insatser skall prioriteras, även som stöd och förebyggande arbete.

Uppsökande verksamhet skall bedrivas bland ungdomar för att motverka olika former av missbruk

Alla invånare skall vara delaktiga i lokalsamhället

Alla som söker hjälp ur missbruk skall få det

Den försörjningsmodell som används skall bibehållas som stöd för de enskilda

Respekt för den enskildes integritet ska prägla handläggningen

90 % av alla insatser gällande barn skall ske i s.k. öppen vård.

90 % av alla insatser för missbrukare skall ske i s.k. öppen vård.

100 % av gruppaktiviteterna inom kommunpsykiatri ska ske inom kommunen.

Handläggarna skall genomgå minst en utbildning per år inom lagstiftningen.

Beträffande att 90 % av alla insatser skall ske i s.k. öppenvård ger en beräkning vid handen att cirka 80% har skett i öppen vård alltså är målet ej uppfyllt.

Målet att 90 % av alla insatser skall ske i s.k. öppen vård är uppfyllt.

Beträffande att 100 % av gruppaktiviteterna skall ske i kommunen är inte helt uppfyllt med anledning av att ett par aktiviteter ägt rum utanför kommunen.

Att handläggarna skall genomgå minst en utbildning per år inom lagstiftningen är uppfyllt.

Nyckeltal

Social- och omsorgsnämnden 2008

TKR per plats/brukare per månad

(endast pers-, mat- och lokalkostn.)

Jan Feb Mar Apr Maj Jun Jul Aug Sep Okt Nov Dec

Särskilt boende/Demensboende

Tkr per vårdplats

Budget	45	45	45	45	45	45	45	45	45	45	45	45
Utfall	52	49	47	48	43	50	49	48	47	41	41	37

Ordinärt boende

Tkr per vårdtagare inom hemvården

Budget	6	6	6	6	6	6	6	6	6	6	6	6
Utfall	7	7	6	7	6	8	7	7	7	6	5	4

Korttids- växelvård

Tkr per vårdplats

Budget	42	42	42	42	42	42	42	42	42	42	42	42
Utfall	51	49	48	51	45	48	50	52	42	31	27	25

Framtiden

Laxå kommun har en befolkning där 23 % är äldre än 65 år med genomsnittet för landet är 17 %. Detta inger betänkligheter inför framtiden och kommunen har också ett ålderstiget bostadsbestånd med små hygienutrymmen, vilket komplicerar kommunens huvudinriktning med vård i hemmet. Ytterligare hyreslägenheter av modern standard är därför önskvärt.

Viss oro finns det också för att den ökade arbetslösheten kommer att påverka kommunen och då inte minst socialbidragen med anledning av bl.a. att många inte längre är med i a-kassan.

Behov finns också inom LSS-verksamheten av ytterligare ett boende för att kunna tillgodose redan beviljade beslut.

Ekonomiskt ser dock i dagsläget situationen ljusare ut för den sociala verksamheten i jämförelse med 2008.

PERSONALREDOVISNING

Kostnader för arbetskraft



År	Mkr	Ökning/minskning
2006	187,8	- 0,5
2007	188,7	+0,9
2008	188,7	+/- 0

Kostnaden för arbetskraft 2008 ligger på samma nivå som föregående år. I kostnaden för arbetskraft ingår löner, förändring av semesterlöneskuld, kostnadsersättningar, sociala avgifter och pensionskostnader.

Den 1 november 2008 var antalet anställningar 485 exkl. timavlönad personal. Av dessa var 463 tillsvidare och 22 var tidsbegränsade. Jämfört med 2007 har antalet tillsvidareanställningar ökat med 4 och tidsbegränsade anställningar minskat med 26. Det totala antalet årsarbetare var 430, en minskning med 26 årsarbetare jämfört med 1 november, 2007.

Definition av årsarbetare: Alla anställningar som är öppna för lön exkl. timavlönade anställningar. Ledigheter är inte borträknade.

Tillsvidareanställningar (2008-11-01)

	Total 2008	Jmf total 2007	Kvinnor antal	Män antal	Kvinnor %	Män %
VERKSAMHET						
Kommunstyrelsens ansv.omr. Adm./tekn./miljö verksamhet och arbetsmarknadsåtgärder	60	+1	44	16	73 %	27 %
Barn- och utbildningsnämnd	159	-10	138	21	87 %	13 %
Social- och omsorgsnämnd	244	+13	234	10	96 %	4 %
Totalt	463	+4	416	47	90 %	10 %

Visstidsanställningar (2008-11-01)

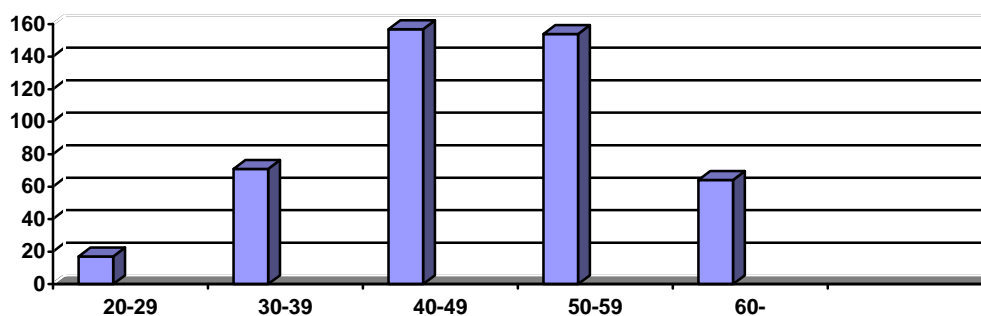
VERKSAMHET	Total 2008	Jmf total 2007	Kvinnor antal	Män antal	Kvinnor %	Män %
Kommunstyrelsens ansv.omr. Adm./tekn./miljö verksamhet och arbetsmarknadsåtgärder	13	-11	6	7	46 %	54 %
Barn- och utbildningsnämnd	4	-2	4	0	100 %	0
Social- och omsorgsnämnd	5	-13	4	1	80 %	20 %
Totalt	22	-26	14	8	64 %	36 %

Åldersstruktur

Medelåldern för tillsvidareanställd personal är 48,1 år, en ökning med 0,3 år jämfört med året innan. Kvinnornas medelålder är 48 år och männens är 48,7 år.

Medelåldern inom central administration var 49,2 år, teknik/miljö 47,7 år och städ 51,8 år. Inom barn- och utbildningsnämndens verksamheter var medelåldern inom barnomsorg och förskola 48,6 år, skola 46,6 år, bibliotek 52,6 år och skolmåltidsverksamheten 51,4 år.

Inom social- och omsorgsnämndens verksamhetsområden var medelåldern inom individ- och familjeomsorg 47,9 år och inom äldreomsorg och LSS-verksamhet 47,4 år.

Åldersintervall för tillsvidareanställningar

VERKSAMHET	20-29 år	30-39 år	40-49 år	50-59 år	60 år -
Kommunstyrelsens ansvarsomr. Adm./tekn./miljöverksamhet samt arbetsmarknadsåtgärder	2	5	23	19	11
Barn- och utbildningsnämnd	4	30	47	55	23
Social- och omsorgsnämnd	11	36	87	80	30
Total tillsvidareanställningar	17	71	157	154	64

Personalomsättning

Under 2008 har 21 personer fått en tillsvidareanställning i kommunen. Av dessa är 14 vikarier som fått en tillsvidareanställning enligt lagen om anställningsskydd (LAS § 5).

Av antalet personer som slutade sin anställning under 2008 har 10 slutat på grund av ålderspension, 1 p g a varaktig sjukersättning, 5 p g a egen uppsägning och 4 personer har avlidit under året.

Heltidsarbete

Vid mätdatum den 1 november 2008 var antalet heltidsanställningar 60,5 procent av antalet tillsvidareanställningar. För kvinnorna var siffran 57,7 procent och för männen 85,1 procent. En minskning med 3 procent för kvinnorna respektive 4,3 procent för männen jämfört med året innan.

Arbetad tid och frånvaro

Nettoarbetstid, samtliga verksamheter, månadsavlönad personal

År	Sjuk %	Semester %	Föräldraled %	Övrig led tid %	Netto arb. tid %
2007 *	7,87	10,77	4,08	4,56	72,72
2008 *	7,83	11,27	2,78	3,79	74,33

Tabellen visar nettoarbetstid samt frånvaron uppdelad i fyra områden. Frånvarotid där frånvarorsaken både är sjukdom och semester räknas endast in under semesterfrånvaro.

* Total sjukfrånvaro inklusive sjukfrånvarotid under semester är 8,3 procent.

Arbetade timmar, samtliga verksamheter, timavlönad personal

	År 2007	År 2007	År 2008	År 2008
Arbetade timmar				
Antal timmar (anst. enl. HÖK)	86081		66424	
Antal timmar (anst. enl. PAN, anhöriganställn., pers.ass LSS)		12793		12143
Antalet timmar omräknat till årsarbetare	43,04	6,40	32,95	6,02

Arbetade timmar – fyllnadstid och övertid, samtliga verksamheter

År	Fyllnadstid	Enkel övertid	Kval övertid	Omräkn till årsarb
2007	8960	1217	2263	6,64
2008	7593	1054	1652	5,42

Arbetsmarknadsåtgärder

Under 2008 har totalt 37 personer varit anställda, hela eller del av året, i någon form av

arbetsmarknadsåtgärd. Av dessa har tolv personer haft ett så kallat plus-jobb, tio personer en anställning med lönebidrag och nio personer en offentligt skyddad anställning. Övriga åtgärder har varit utvecklingsanställning, nystartsjobb och trygghetsanställning.

Förebyggande åtgärder och aktiviteter

All personal har tillgång till Haluxas träningslokal. Under 2008 har 81 personer sammanlagt tränat vid 1 984 tillfällen, varav ca 20 personer i genomsnitt en gång per vecka eller mera. Antalet personer som tränar regelbundet ligger på samma nivå som under föregående år.

Vid Ramundergården, Saltängsskolan och Kommunkontoret har personalen haft tillgång till massagestol. För personal inom vård och omsorg sker utbildning och uppföljning av förflyttningsteknik kontinuerligt. Inom samtliga verksamheter har man haft personalbefrämjande åtgärder under året som varje enhet utformar efter eget önskemål.

Sjukfrånvaro 2008 – samtliga verksamhetsområden

Sjukfrånvaron redovisas här enligt de sju nyckeltal som föreskrivs vid årsredovisning.

Nyckeltal	Procent
Total sjukfrånvarotid i förhållande till sammanlagd ordinarie arbetstid	8,1
Summa tid med långtidssjukfrånvaro (60 dagar eller mera) i förhållande till total sjukfrånvarotid	74,3
Summa sjukfrånvarotid för kvinnor i förhållande till sammanlagd ordinarie arbetstid för kvinnor	8,9
Summa sjukfrånvarotid för män i förhållande till sammanlagd ordinarie arbetstid för män	2,9
Summa sjukfrånvarotid i åldersgruppen 29 år eller yngre i förhållande till sammanlagd ordinarie arbetstid i åldersgruppen 29 år eller yngre	1,6
Summa sjukfrånvarotid i åldersgruppen 30-49 år i förhållande till sammanlagd ordinarie arbetstid i åldersgruppen 30-49 år	8,3
Summa sjukfrånvarotid i åldersgruppen 50 år eller äldre i förhållande till sammanlagd ordinarie arbetstid i åldersgruppen 50 år eller äldre	8,9

Anm.

I urvalet ingår all personal, inklusive timavlönad personal.

Den totala sjukfrånvarotiden i förhållande till ordinarie arbetstid ligger på samma nivå som 2007. Den del av sjukfrånvarotiden som är längre än 60 dagar har dock minskat med 2.1 % jämfört med 2007.

Frisknärvaro

Under 2008, hela året eller del därav, har totalt 551 personer varit anställda (exkl timvikarier) hos Laxå kommun. Av dessa har 231 personer inte haft någon sjukdag och 341 har haft 0-5 sjukdagar. Andelen arbetstagare med max 5 sjukdagar var 61,9 procent under 2008. Föregående år var andelen arbetstagare med max 5 sjukdagar 65,8 procent.

Ekonomisk översikt

Årets resultat

Laxå kommun redovisar ett årsresultat på -909 tkr för 2008. Jämfört med budget redovisade kommunen ett underskott på 5 169 tkr, då det budgeterade resultatet var 4 260 tkr.

Årets negativa resultat förstärker den bild av obalans som finns mellan ekonomiska resurser och omfattningen av kommunens verksamheter. Inför budget 2009 gjordes en ordentlig genomlysning av kommunens ekonomi i syfte att bryta den negativa trend som följt kommunens resultat under de senaste åren. Den världsomfattande ekonomiska kris som för tillfället råder, drabbar därför Laxå kommun i ett skede då ekonomisk uppgång var helt nödvändig. Den utmaning som Laxå nu står inför kommer att bli prövande för både kommunens politiker, tjänstemän och inte minst invånare.

På en övergripande nivå kan konstateras att årets utfall består av följande avvikelsområden:

- Slutavräkningen på skatteintäkter och statsbidrag blev 4 150 tkr bättre än budgeterat.
- Finansnettot redovisar underskott gentemot budget med 10 tkr.
- Verksamhetens intäkter översteg budget med 2 896 tkr.
- Verksamhetens kostnader blev 12 366 tkr högre än budget.
- Avskrivningarna blev 162 tkr lägre än budgeterat.

Ekonomiska mål samt god ekonomisk hushållning

Enligt den i VEP 2008-2010 fastställda ekonomiska planen för att uppnå god ekonomisk hushållning ska årets resultat ska vara positivt och uppgå till 4 260 tkr. Eftersom 2008 års resultat endast uppgick till -909 tkr före extraordinära poster blev detta ekonomiska mål inte uppfyllt. Investeringsnivån skall vara 4 000 tkr 2008 enligt planen men uppgick endast till 2 565 tkr. Det energibesparingsprojekt som genomfördes under 2007-2008, såldes vidare till kommunens helägda fastighetsbolag vid årsskiftet.

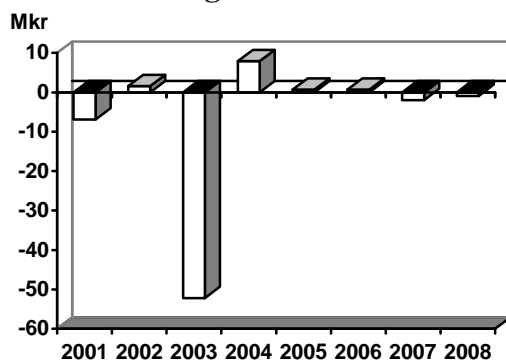
De likvida medlen uppgår inte till 5 % av kommunens externa utgifter. Vid 2008 års utgång var de likvida medlen positiva, 1 179 tkr.

Konsekvenserna av de ej uppnådda målen innebär att en process omgående startar för att inte äventyra de kommande årens budgeterade resultat. De förväntade minskade skatteintäkter och statsbidrag bör mötas av ett åtgärdsprogram som består av flera olika delar, som tillsammans skall bidra till ekonomisk måluppfyllelse:

- En prognos görs av det ekonomiska resultatet för 2009 som inkluderar effekterna av minskade skatteintäkter. Redovisas för kommunstyrelsen i mars/april 2009. Prognosens syfte är att eventuellt göra justeringar i 2009 års budget för att säkerställa det budgeterade resultatet + 6 300 tkr.
- I samband med den pågående budgetprocessen går verksamheterna igenom budgetramen för 2009 och tillser att förändringar görs, så att målet för ekonomiskt resultat kan nås. En handlingsplan upprättas för att säkra detta målarbete.
- En omfattande budgetprocess för 2010 års budget genomförs under våren 2009. Kommunens politiker och tjänstemannaledning arbetar fram mål för god ekonomisk hushållning, samt verksamhetsmål kopplade till detta. Arbetet slutförs genom kommunfullmäktigebeslut i juni 2009.

Med stor säkerhet kommer ovanstående arbete att innebära en betydligt stramare ekonomisk budget under de kommande åren. Det är absolut nödvändigt att det ekonomiska målet nås för 2009 för att kunna säkerställa framtiden och klara vår soliditet. Detta måste klaras trots ett sviktande skatteunderlag och den kraftiga konjunkturedgången i världsekonomin.

Resultatutveckling



Avstämning mot balanskravet

I kommunallagen finns inskrivet om långsiktig god ekonomisk hushållning, vilket definieras som balans mellan resultaträkningens intäkter och kostnader. Eventuella underskott ska regleras inom tre år efter att de uppkommit. Balanskravet infördes år 2000. Kommunfullmäktige har möjlighet, om synnerliga skäl föreligger, besluta att göra avsteg ifrån balanskravet.

Resultat enligt balanskravet:

År 2000	-3 280 tkr
År 2001	0 tkr
År 2002	1 554 tkr
År 2003	-12 549 tkr
År 2004	7 852 tkr
År 2005	698 tkr
År 2006	-1 871 tkr
År 2007	-1 964 tkr
År 2008	- 909 tkr

Återstår att återställa senast till:

År 2009	7 596 tkr
År 2010	1 964 tkr
År 2011	909 tkr

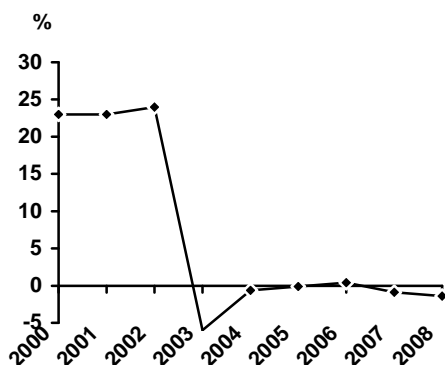
I budgetarbetet som pågår för år 2010 är återställandet enligt balanskravet inkluderat i processen. Budgetprocessen drivs som ett seminarium och syftar till att genomlys kommunens verksamheter samt fastställa vilken resultatnivå som är den rimliga för Laxå kommun, bl.a. för att kunna återställa tidigare års negativa resultat.

Avvikelser mot budget	tkr
Politisk verksamhet	241
Offensiva satsningar/oförutsett	1 117
Infrastruktur, skydd mm	-796
Fritid och kultur, KomTek	719
Pedagogisk verksamhet	-771
Vård och omsorg (inkl. LSS)	-6 736
Arbetsmarknadsåtgärder	-12
Affärsverksamhet	257
Intern service	-1 148
Miljö, hälsa, tekn. planering	78
Finansiering	6 142
Summa	-909

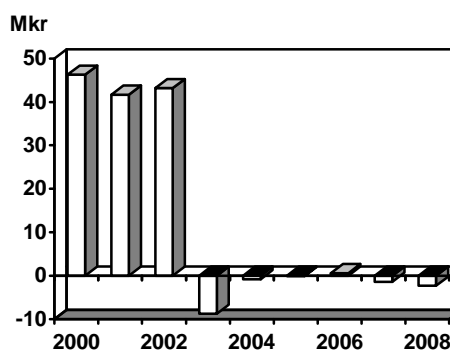
Eget kapital

Kommunens eget kapital minskade med 909 tkr till – 2 300 tkr. Soliditeten, dvs. eget kapital i förhållande till totala tillgångar, minskade från -0,9 % till -1,4 %.

Soliditetens utveckling



Utveckling av eget kapital



Den främsta orsaken till den stora minskningen av kommunens eget kapital samt minskade soliditet år 2000 är tillskott av medel till AB Laxåhem i samband med avtal med Statens Bostadsdelegation avseende finansiering av avveckling av bolagets övertaliga lägenhetsbestånd.

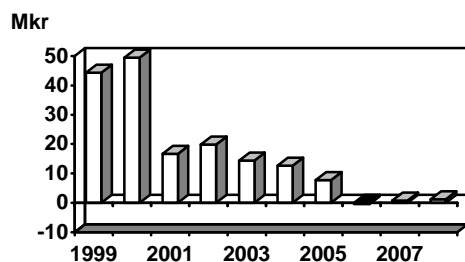
Avsättningen för omstruktureringskostnader är den främsta orsaken till 2003 års minskning av eget kapital. Under 2004 - 2006 stärktes det egna kapitalet något.

Likviditet

Likviditeten är relativt hög under första två åren av nedan redovisade period. Detta beror bl a av försäljningen av det kommunala energibolaget Tiveds Energi AB samt en relativt låg investeringsnivå under större delen av 90-talet.

Likviditeten har dock minskat under slutet av perioden beroende på negativa resultat, utbetalandet av avtalspensioner till kommunens anställda samt en högre investeringsnivå.

Utvecklingen av likvida medel



Pensionsåtagande

Det pensionsåtagande som uppkommit före år 1998 redovisas från år 1998 som ansvarsförbindelse och ej som skuld. Beloppet som inkluderar löneskatt uppgår år 2008 till 168 769 tkr (år 2007 till 169 315 tkr). Avsättningen uppgår år 2008 till 2 860 tkr (år 2007 till 2 729 tkr). Den årliga förändringen av åtagandet redovisas i resultaträkningen i verksamhetens kostnader. Särskild löneskatt ingår i beloppen. Någon pensionsmedelsförvaltning förekommer inte.

tkr	2008	2007
Avsättning pensioner inkl. löneskatt	2 860	1 906
Ansvarsförbindelse inkl. löneskatt	168 769	169 315

Investeringar

Årets nettoinvesteringar uppgår till 2 565 tkr. Följande typer av investeringar har gjorts under året:

Gator och parker	561 tkr
Fastigheter (ombyggnader)	221 tkr
IT investeringar	1 165 tkr
Taklyftar äldreboenden, arb.terapi	187 tkr
Inventarier	432 tkr

Investeringar i energibesparande åtgärder har under fram till årsskiftet gjorts med 15 903 tkr. Projektet kommer att såldes till Laxå Kommunfastigheter AB direkt efter slutförandet 2008.

Lån

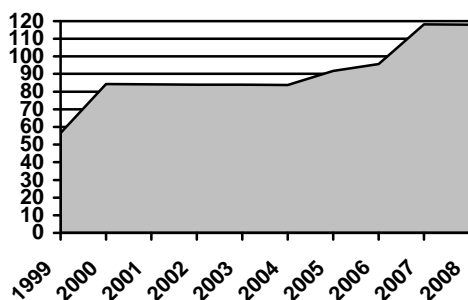
Låneskulden avseende långfristiga lån per den 31 december 2008 uppgår till 118 022 tkr. Av denna summa utgör 95 tkr 2009 års beräknade amorteringar. Kommunen har ej någon upplåning i utländsk valuta.

Låneskulden har inte ökat från föregående år. År 2000 ökade låneskulden kraftigt då kommunen övertog lån från AB Laxåhem i samband med avtalet med Statens Bostadsdelegation.

De finansiella intäkterna uppgick till 3 781 tkr och består till huvuddelen av räntor på reverslån till Laxå Kommunfastigheter AB för försäljning av verksamhetsfastigheter. Finansiella kostnader uppgick till 5 916 tkr.

Låneskulden per invånare uppgår till 20 106 kr

Låneskuldens utveckling (mkr)



Sammanställd redovisning

SAMMANSTÄLLD REDOVISNING

KONCERNRESULTATRÄKNING

tusentals kronor (tkr)			Varav
	2008	2007	Kommunen 2008
Verksamhetens intäkter	148 654	72 102	43 676
Verksamhetens kostnader	-429 287	-339 562	-306 557
Avskrivningar	-14 890	-11 272	-4 938
Verksamhetens nettokostnader	-295 523	-278 731	-267 819
Skatteintäkter	257 718	239 461	217 790
Generella statsbidrag	51 255	50 801	51 255
Finansiella intäkter	5 687	2 483	3 781
Finansiella kostnader	-19 871	-14 705	-5 916
Resultat före extraordinära poster	-734	-691	-909
Bokslutsdispositioner		-273	
Extraordinära poster		0	0
Resultat före skatt	-734	-964	-909
Skattekostnader	-72	-183	0
Årets resultat	-806	-1 147	-909

FINANSIERINGSANALYS

	2008	2007
Den löpande verksamheten		
Årets resultat	-806	-1 147
Justering för av- och nedskriv.	14 890	11 272
Justering för avsättningar	2 293	-6 257
Justering för övriga ej likv.påverkande poster	5 930	-2 584
Medel från verksamheten	22 307	3 868
Ökning(-)/minskning(+) kortfristiga fordringar	-9 054	-2 724
Ökning(-)/minskning(+) förråd och varulager	-953	-2 178
Ökning(+)/minskning(-) kortfristiga skulder	2 571	24 962
Kassaflöde från den löpande verksamheten	-7 436	20 060
Investeringsverksamhet		
Sålda immateriella tillgångar	0	0
Investering i materiella anläggningstillgångar	-6 204	-47 435
Försäljning av materiella anläggningstillgångar	1 034	4
Investering i finansiella anläggningstillgångar	0	0
Avyttring/amort. finansiella anläggningstillg.	0	138
Kassaflöde från investeringsverksamhet	-5 170	-47 293
Finansieringsverksamhet		
Nyupptagna lån	0	31 000
Amortering av skuld	-668	-859
Ökning(-)/minskning(+) av långfristiga fordringar	0	51
Kassaflöde från finansieringsverksamhet	-668	3 656
Periodens kassaflöde		
Likvida medel vid årets början	21 576	14 749
Likvida medel vid årets slut	30 609	21 576
Förändring av likvida medel	9 033	-6 827

BALANSRÄKNING tusentals kronor (tkr)	Varav		
	2008	2007	Kommunen 08
TILLGÅNGAR			
ANLÄGGNINGSTILLGÅNGAR			
Immateriella anläggningstillgångar	0	0	0
Materiella anläggningstillgångar			
1.Mark, byggnader och tekniska anläggningar	326 050	340 178	34 514
2.Maskiner och inventarier	34 657	34 399	9 971
3.Övriga materiella anläggningstillgångar			
Finansiella anläggningstillgångar	8 386	8 203	93 760
S:A ANLÄGGNINGSTILLGÅNGAR	369 093	382 780	138 245
OMSÄTTNINGSTILLGÅNGAR			
Förråd, exploateringsfastigheter m.m.	3 686	2 733	2 856
Fordringar	29 815	20 761	20 298
Kortfristiga placeringar			
Kassa och bank	30 609	21 576	1 179
S:A OMSÄTTNINGSTILLGÅNGAR	64 109	45 070	24 332
S:A TILLGÅNGAR	433 202	427 850	162 577
EGET KAPITAL, AVSÄTTNINGAR OCH SKULDER			
EGET KAPITAL	17 330	16 173	-2 300
- därav årets resultat	806	-1 147	-909
AVSÄTTNINGAR			
Avsättn. för pensioner och likn.de förpliktelser	7 630	5 320	2 860
Andra avsättningar	7 148	7 165	0
S:A AVSÄTTNINGAR	14 778	12 485	2 860
SKULDER			
Långfristiga skulder	329 835	330 503	118 022
Kortfristiga skulder	71 260	68 689	43 995
S:A SKULDER	401 095	399 192	162 017
S:A EGET KAPITAL, AVSÄTTNINGAR OCH SKULDER	433 202	427 851	162 577

PANTER OCH ANSVARSFÖRBINDELSER			
1. Panter , och därmed jämförliga säkerheter	284 042	284 642	223 018
2. Ansvarsförbindelser			
a) Pensionsförpliktelser som inte har upptagits bland skulderna eller avsättningarna	176 426	176 426	168 769
S:A INOMLINJENPOSTER	461 068	461 068	392 598

Finansiella nyckeltal

	2004	2005	2006	2007	2008
Antal invånare 31/12	6267	6136	6046	5922	5870
Likvida medel, tkr	12 573	7 666	-464	738	1 179
Rörelsekapital i % av externa utgifter	-8 %	-10 %	-8 %	-7 %	-6 %
Finansnetto, tkr	-2 471	-2 813	-3 079	- 930	-2 135
Resultat före extraordinära poster	7 852	698	-1 871	-1 964	-909
Nettoinvesteringar, tkr	925	12 235	8 674	2 508	2 565
Tillgångar, kr per invånare	22 930	23 162	22 374	26 812	27 696
Skuldsättningsgrad, totala skulder och avsättningar i % av totala tillgångar	101 %	100 %	100 %	101 %	99 %
Låneskuld, kr per invånare	13 384	14 950	15 826	19 950	20 106
Totala skulder o avsättningar, kr per invånare	23 058	23 180	22 279	27 047	28 088
Soliditet, eget kapital i % av totala tillgångar	-1 %	0 %	0 %	-1 %	-1 %
Eget kapital, kr per invånare	-128	-17	95	-235	-391

Resultaträkning
(tkr)

Resultaträkningen redovisar samtliga intäkter och kostnader samt hur det egna kapitalet förändrats under året.

		2008	2007	Avvikelse mot budget 2008
Verksamhetens intäkter	not 1	43 676	46 431	2 896
Verksamhetens kostnader	not 2	-306 557	-303 570	-12 366
Avskrivningar	not 3	-4 938	-4 940	162
VERKSAMHETENS NETTOKOSTNADER		-267 819	-262 079	-9 308
Skatteintäkter	not 4	217 790	210 243	6 291
Generella statsbidrag och utjämning	not 5	51 255	50 801	-2 142
Finansiella intäkter	not 6	3 781	3 648	1 706
Finansiella kostnader		-5 916	-4 578	-1 716
RESULTAT FÖRE EXTRA- ORDINÄRA POSTER		-909	-1 964	-5 169
Extraordinära intäkter	not 7	0	0	0
Extraordinära kostnader		0	0	0
ÅRETS RESULTAT (förändring av eget kapital)		-909	-1 964	-5 169

Avstämning av balanskravet

tkr

Årets resultat enligt resultaträkningen före extraord. poster

-909

Återstår att återställa efter 2007 års bokslut

-9 560

Resultat att återställa senast år 2010

-10 469

Finansieringsanalys**(tkr)**

Finansieringsanalysens uppgift är att beskriva och förklara finansieringen av investeringarna. Den löpande verksamhetens finansiering visas i huvudsak i resultaträkningens första två delar. Finansieringsanalysen beskriver också förändringen av rörelsekapitalet.

FINANSIERINGSANALYS	noter	2008	2007
Den löpande verksamheten			
Årets resultat		-909	-1 964
Justering för av- och nedskriv.		4 938	4 940
Förändring avsättningar		131	823
Justering för övr. ej likv.påverkande poster		14	0
Medel från verksamheten		4 174	3 799
Ökning(-)/minskning(+) kortfristiga fordringar		-5 746	-1 135
Ökning(-)/minskning(+) förråd och varulager		-1 054	-1 712
Ökning(+)/minskning(-) kortfristiga skulder		4 699	2 191
Kassaflöde från den löpande verksamheten		-2 101	-656
Investeringsverksamhet			
Investering i materiella anläggningstillgångar		-2 565	-24 716
Försäljning av materiella anläggningstillgångar	8	15 903	63 674
Investering i finansiella anläggningstillgångar	9	-15 000	-63 469
Kassaflöde från investeringsverksamhet		-1 662	-24 511
Finansieringsverksamhet			
Nyupptagna lån	10	0	22 397
Amortering av skuld	11	-95	-66
Minskning av långfristiga fordringar	12	125	239
Kassaflöde från finansieringsverksamhet		30	22 570
Periodens kassaflöde			
Likvida medel vid årets början		738	-464
Likvida medel vid årets slut		1 179	738
Förändring av likvida medel		441	-1 202
<i>diff</i>		<i>0,00</i>	<i>0,00</i>

BALANSRÄKNING (tkr) Balansräkningen består av tillgångar och skulder, samt eget kapital. Omsättningstillgångarna minus kortfristiga skulder bildar rörelsekapital, medan anläggningstillgångarna minus långfristiga skulder utgör anläggningsskapital.

TILLGÅNGAR		08 12 31	07 12 31
ANLÄGGNINGSTILLGÅNGAR			
Mark, byggnader o tekniska anläggni	not 13	34 514	52 981
Maskiner och inventarier	not 14	9 971	9 780
Finansiella anläggningstillgångar	not 15	93 760	78 929
SUMMA ANLÄGGNINGSTILLGÅNGAR		138 245	141 690
OMSÄTTNINGSTILLGÅNGAR			
Förråd m.m.	not 16	2 856	1 801
Fordringar	not 17	20 298	14 552
Kortfristiga placeringar		0	0
Kassa och bank	not 18	1 179	738
SUMMA OMSÄTTNINGSTILLGÅNGAR		24 332	17 091
SUMMA TILLGÅNGAR		162 577	158 781
EGET KAPITAL OCH SKULDER			
EGET KAPITAL,		-2 300	-1 391
därav årets resultat	not 19	-909	-1 964
AVSÄTTNINGAR			
Avsättningar för pensioner	not 20	2 860	2 729
Andra avsättningar		0	0
SKULDER			
Långfristiga skulder	not 21	118 022	118 147
Kortfristiga skulder	not 22	43 995	39 296
SUMMA SKULDER		162 017	157 443
SUMMA EGET KAPITAL OCH SKULDER		162 577	158 781
PANTER OCH ANSVARFÖRBINDELSER			
Panter och därmed jämförliga säkerh	not 23	223 018	223 829
Ansvarsförbindelser, Pensionsåtaganden som är intjänade före 1998		168 769	169 315
diff		0	0

NOTER TILL RESULTATRÄKNING

Not 1 Verksamhetens intäkter	2008	2007
(tkr)		
Verksamhetens intäkter enligt driftredovisning	67 148	68 868
Övriga intäkter	1 031	1 198
Interna poster mellan verksamheter	-24 503	-23 635
Verksamhetens intäkter enligt resultaträkning	43 676	46 431
Not 2 Verksamhetens kostnader	2008	2007
(tkr)		
Verksamhetens kostnader enligt driftredovisning	329 490	328 406
Varav avgifter för operationell leasing	726	1 153
Interna poster mellan verksamheter	-24 503	-23 635
Kalkylerad kapitalkostnad	-7 168	-6 995
Kalkylerad personalomkostnad	-7 879	-9 001
Personalförsäkring och pensioner	15 692	14 763
Övriga riskkostnader	925	33
Verksamhetens kostnader enligt resultaträkning	306 557	303 571
Not 3 Avskrivningar	2008	2007
Verksamhetsfastigheter	78	77
Publika fastigheter	1 856	1 824
Maskiner	848	1 818
Inventarier	582	424
Övrigt	721	797
Nedskrivning av anläggningar	853	0
Summa avskrivningar	4 938	4 940
Beloppen utgörs av planenliga avskrivningar. Avskrivningarna beräknas på anläggningstillgångarnas anskaffningsvärden. Avskrivningarna börjar när investeringen tas i drift.		
Not 4 Skatteintäkter	2008	2007
(tkr)		
Kommunalskatt	219 504	207 180
Slutavräkning 200 kronan	0	319
Prognos avräkningslikvid 2008	- 1 438	3 375
Slutavräkning 2007	- 405	- 631
Återbet. från skattekontot	128	0
Summa	217 789	210 243

Not 5 Generella statsbidrag	2008	2007
(tkr)		
Tillfälligt sysselsättningsstöd	0	0
Övrigt bidrag från staten	0	-23
Utjämningsbidrag för inkomstutjämning	38 418	38 446
Utjämningsbidrag för kostnadsutjämning	7 224	6 158
Fastighetsavgift	7 810	0
Bidrag för LSS-utjämning	523	674
Regleringsavgift	-2 719	5 546
Summa	51 255	50 801

Not 6 Finansiella intäkter	2008	2007
(tkr)		
Borgensavgifter	215	364
Räntor på likvida medel	-20	85
Räntor kommunal utlåning	3 586	3 167
Övriga finansiella intäkter	0	33
Summa	3 781	3 648

Not 7 Extraordinära intäkter/kostnader	2008	2007
(tkr)		
Inga extraordinära poster bokfördes under 2007/2008	0	0
Summa	0	0

NOTER TILL FINANSIERINGSANALYS

Not 8 Försäljning av anläggningstillgångar

Här redovisas fastighetsförsäljning och övrig försäljning av anläggningstillgångar som ej har ett direkt samband med investeringsverksamheten.

	2008	2007
(tkr)		
Försäljning av fastigheter mm. till Laxå Kommunfastigh. AB	0	63 674
Försäljn. av energibesp.invest. till Laxå Kommunfastigh. AB	15 903	0
Summa	15 903	63 674

Not 9 Investering i finansiella anläggningstillgångar

(tkr)

	2008	2007
Aktiekapital vid start av Laxå Kommunfastigheter AB	0	19 900
Reversfordran Laxå kommunfastigheter AB	15 000	43 569
Summa	15 000	63 469

Not 10 Nyupptagna lån

(tkr)

	2008	2007
Lån för energisparprojekt, Kommuninvest	0	16 000
Reversskuld till Laxåhem AB	0	6 716
Summa	0	22 716

Not 11 Amortering av skuld

(tkr)

	2008	2007
Amorteringar långfristiga lån, SBAB, Stadshypoteket	95	66
Summa	95	66

Not 12 Minsking av långfristiga fordringar	2008	2007
(tkr)		
Återföring årets amorteringar från kortsiktiga fordringar	125	239
Summa	125	239
NOTER TILL BALANSRÄKNING		
Not 13 Mark, byggnader och tekniska anläggningar	2008	2007
Anskaffningsvärde enl. anläggningsregistret år 2008	195 121	171 749
Ackumulerade avskrivningar, försäljningar mm	142 139	77 209
Bokfört värde 1 januari	52 981	94 540
Årets investeringsutgifter	223	23 372
Försäljningsinkomster och investeringsbidrag	-15 903	-63 028
Avskrivningar och nedskrivningar	-2 787	-1 902
Summa	34 514	52 982
därav:		
Allmän markreserv	1 134	1 134
Exploateringsmark	2 082	2 082
Förvaltningsfastigheter	922	1 001
Gator och vägar	30 376	32 862
Pågående ny-, till- och ombyggnad	0	15 903
Summa	34 514	52 982
Not 14 Maskiner och inventarier	2008	2007
Anskaffningsvärde	28 235	26 890
Ackumulerade avskrivningar	18 456	14 748
Bokfört värde 1 januari	9 780	12 142
Årets investeringsutgifter	2 342	1 345
Försäljningsinkomster och investeringsbidrag	0	-646
Avskrivningar	-2 151	-3 062
Summa	9 971	9 779
därav:		
Byggnadsinventarier och förbättringsåtgärder	369	166
Bilar och andra transportmedel	459	510
Inventarier	4 886	6 181
Maskiner	2 074	2 922
Övriga maskiner och inventarier	2 183	0
Summa	9 971	9 779

Not 15 Finansiella anläggningstillgångar, Värdepapper, andelar mm	2008	2007
(tkr)		
Länstrafiken Örebro AB	279	279
AB Laxåhem	4 000	4 000
Kommuninvest ekonomisk förening	202	202
Sydnärkes Renhållnings AB	50	50
Laxå kommunfastigheter AB aktier	20 100	20 100
Laxå kommunfastigheter AB reverser	58 568	43 568
Laxå Värme AB	1 200	1 200
Laxå Vatten AB	4 000	4 000
Nerikes Brandkår, lån för köp av inventarier	322	490
Laxå Vatten AB, lån för köp av anläggningstillgångar	5 000	5 000
Övrigt	39	39
Summa	93 760	78 928
Not 16 Förråd och exploateringsfastigheter	2008	2007
(tkr)		
Fastigheter för exploatering (sjönära tomter)	2 856	1 801
Not 17 Fordringar	2008	2007
(tkr)		
Statsbidragsfordringar	3 486	4 261
Interimsfordringar	1 848	2 484
Kundfordringar	5 912	1 737
Mervärdesskatt	1 998	1 699
Förutbetalda kostnader och upplupna intäkter	7 055	4 371
Summa	20 298	14 552
Not 18 Kassa och bank	2008	2007
(tkr)		
Kassa	1	10
Postgiro	1 177	727
Bank	1	1
Summa	1 179	738

Not 19 Eget kapital	2008	2007
(tkr)		
Rörelsekapitalet utgör skillnaden mellan omsättningstillgångar och kortfristiga skulder		
Omsättningstillgångar	24 333	17 091
Kortfristiga skulder	-43 995	-39 296
Summa rörelsekapital	-19 662	-22 205
Anläggningsskapitalet utgör skillnaden mellan anläggningstillgångar och långfristiga skulder samt avsättningar		
Anläggningstillgångar	138 245	141 690
Långfristiga skulder	-118 022	-118 147
Avsättningar för pensioner	-2 860	-2 729
Summa anläggningsskapital	17 363	20 814
Årets förändring av eget kapital	-909	-1 964
Ingående eget kapital	- 1 390	574
Summa eget kapital	-2 300	-1 390
Not 20 Avsättningar för pensioner	2008	2007
(tkr)		
Avsättning för arbetstagare och pensionstagare	1 045	1 083
Avsättning för garantipensioner och visstidspensioner	1 257	1 113
Avsättning för särskild löneskatt	558	533
Summa	2 860	2 729
Not 21 Långfristiga skulder	2008	2007
(tkr)		
Långfristiga lån:		
Ingående skuld 1 januari	118 147	95 687
Återföring årets beräknade amorteringar från kortfristiga skulder	66	59
Amorteringar	-95	-66
Överföring nästa års beräknade amorteringar till kortfristiga skulder	-95	-66
Nytt långfristigt lån	0	22 533
Utgående skuld 31 december	118 022	118 147
Summa långfristiga skulder	118 022	118 147

Not 22 Kortfristiga skulder (tkr)	2008	2007
Leverantörsskulder	7 997	6 072
Interimsskulder	10 908	9 139
Löneskuld vid bokslut, ny redovisningsprincip 2003	1 509	2 096
Semesterlöneskuld	9 585	10 188
Ej kompenserad övertid	778	698
Ferielöneskuld	1 715	1 755
Upplupen pensionskostnad individuell del	5 379	5 211
Upplupen särskild löneskatt på pensionskostnader	3 129	2 838
Upplupna räntekostnader	541	952
Nästa års amorteringar av långfristiga lån	188	66
Momsskuld	270	120
Övrigt	1 996	161
Summa	39 296	39 296

Not 23 Pantor och ansvarsförbindelser (tkr)	2008	2007
Borgen för Röfors IF och Laxå IF	9	9
Borgen för egna hem	0	71
Borgen för kommunala företag	223 018	223 749
Summa	223 027	223 829

Ansvarsförbind., Pensionsåtganden som är intjänade före 1998	168 769	169 315
Borgen för kommunens egna lån hos Kommuninvest i Sverige A	106 457	106 457

Laxå kommun har i februari 1993 , § 5 KF, ingått en solidarisk borgen såsom för egen skuld för Kommuninvest i Sverige AB. Detta borgensåtagande är i ett underavtal begränsat till det lånebelopp som kommunen har i Kommuninvest.

Borgensförbindelser för egna hem har infriats till SBAB, Venantius och Statens Bostadskreditnämnd under året.	0	0
---	---	---

Särskilda visstidsförordnanden (fallskärmar) - inga.

Förvaltade donationsfonder har enligt beslut av Kommunfullmäktige 1996-04-24 § 21, som följd av nya Stiftelselagen 1996-01-01, överförts till 3 stiftelser:

Stiftelsen Laxå socialfond, Stiftelsen Laxå grundskolefond, Stiftelsen Laxå gymnasiefond.

DRIFTREDOVISNING

Driftredovisningen visar verksamhetens redovisade kostnader och intäkter, samt avvikelse mot budget.

År 2008

DRIFTBUDGET belopp i tkr

VERKSAMHET

	Kostnader			Intäkter			Netto avvikelse
	budget	utfall	avvikelse	budget	utfall	avvikelse	
Politisk verksamhet	3 301	3 233	68	-100	-220	120	188
Offensiva satsningar/Oförutsett	1 126	9	1 117	0	0	0	1 117
Infrastruktur, skydd mm	22 616	24 257	-1 641	-3 998	-4 843	845	-796
Arbetsmarknadsåtgärder	6 173	5 700	473	-4 021	-3 536	-485	-12
Affärsverksamhet	3 802	3 615	188	-80	-149	69	257
Intern service	40 467	41 058	-591	-23 419	-22 862	-557	-1 148
Summa KS	77 485	77 871	-386	-31 618	-31 610	-8	-394
Byggnadsnämnd	90	74	16	0	0	0	16
Fysisk och teknisk planering	632	574	58	-350	-268	-82	-24
Summa BN	722	648	74	-350	-268	-82	-8
Miljönämnden	153	106	47	-92	-76	-16	31
Myndighetsutövning	3 095	3 225	-130	-2 245	-2 469	224	94
Miljö, hälsa o hållbar utveckling	372	247	125	-343	-226	-117	8
Summa MN	3 620	3 577	42	-2 680	-2 771	91	133
Barn- och utbildningsnämnd	481	408	73	0	0	0	73
Offensiva satsningar/Oförutsett	50	50	0	0	0	0	0
Fritid och kultur	9 060	8 412	648	-382	-367	-15	633
Komtek	390	277	113	-60	-32	-28	85
Pedagogisk verksamhet	109 050	110 015	-965	-7 633	-7 827	194	-771
Summa BUN	119 031	119 161	-131	-8 075	-8 226	151	20
Social- och omsorgsnämnd	470	537	-67	0	0	0	-67
Offensiva satsningar/Oförutsett	30	30	0	0	0	0	0
Vård och omsorg	93 632	97 321	-3 689	-13 910	-15 565	1 655	-2 034
LSS	25 347	30 343	-4 996	-8 400	-8 535	135	-4 861
Flyktingmottagande	236	2	234	-250	-174	-76	158
Summa SON	119 715	128 233	-8 518	-22 560	-24 274	1 714	-6 804
SUMMA VERKSAMHET	320 573	329 490	-8 917	-65 283	-67 149	1 866	-7 052
Finansiering	12 846	14 655	-1 809	-268 136	-276 087	7 951	6 142
SUMMA TOTALT	333 419	344 145	-10 726	-333 419	-343 236	9 817	-909

År 2007

DRIFTBUDGET belopp i tkr VERKSAMHET	Kostnader			Intäkter			Netto
	budget	utfall	avvikelse	budget	utfall	avvikelse	avvikelse
Politisk verksamhet	3 287	3 294	-7	-100	-205	105	98
Offensiva satsningar/Oförutsett	1 378	296	1 082	0	0	0	1 082
Infrastruktur, skydd mm	21 102	22 218	-1 116	-3 533	-3 679	146	-970
Kunskapsbron	1 000	594	406	-1 000	-682	-318	88
Arbetsmarknadsåtgärder	4 973	7 261	-2 288	-2 732	-5 183	2 451	163
Affärsverksamhet	3 480	3 218	262	-175	-347	172	434
Intern service	40 741	40 862	-121	-23 352	-22 716	-636	-757
Summa KS	75 961	77 743	-1 782	-30 892	-32 812	1 920	138
Byggnadsnämnd	100	56	44	0	0	0	44
Fysisk och teknisk planering	604	526	78	-350	-234	-116	-38
Summa BN	704	582	122	-350	-234	-116	6
Miljönämnden	150	83	67	-90	0	-90	-23
Myndighetsutövning	2 936	2 903	33	-2 210	-2 326	116	149
Miljö, hälsa o hållbar utveckling	365	361	4	-339	-255	-84	-80
Summa MN	3 451	3 348	103	-2 639	-2 580	-59	44
Barn- och utbildningsnämnd	472	483	-11	0	-1	1	-10
Offensiva satsningar/Oförutsett	126	141	-15	0	-15	15	0
Fritid och kultur	9 199	9 070	129	-380	-381	1	130
Komtek	533	315	218	-260	-90	-170	48
Pedagogisk verksamhet	107 407	108 757	-1 350	-7 901	-8 075	174	-1 176
Summa BUN	117 737	118 766	-1 029	-8 541	-8 562	21	-1 008
Social- och omsorgsnämnd	460	536	-76	0	0	0	-76
Offensiva satsningar/Oförutsett	200	200	0	0	0	0	0
Vård och omsorg	89 808	96 410	-6 602	-13 443	-15 019	1 576	-5 026
LSS	27 946	30 469	-2 523	-9 249	-8 941	-308	-2 831
Flyktingmottagande	471	352	216	-500	-720	220	436
Summa SON	118 885	127 967	-9 082	-23 192	-24 679	1 487	-7 595
SUMMA VERKSAMHET	316 738	328 406	-11 668	-65 614	-68 868	3 254	-8 414
Finansiering	10 174	10 370	- 196	-261 298	-267 943	6 645	6 449
SUMMA TOTALT	326 912	338 776	-11 864	-326 912	-336 811	9 899	-1 965

INVESTERINGSBUDGET

Netto 2008

PROJEKT Tkr	BUDGET	UTFALL 08 12 31	%	AVVIKELSE
Handikappanpassning lokaler	165,0	165,0	100	0,0
P-plats Hasselfors skola	330,0	222,7	67	107,3
Lekplatsutrustning	400,0	338,2	85	61,8
Utbyte datorer	150,0	148,9	99	1,1
Datakommunikation F-ödja	40,0	17,0	43	23,0
Telefoner IP-telefoni	48,0	47,1	98	0,9
Webbverktyg hemsidan	100,0	65,0	65	35,0
Möbler datasal	100,0	84,7	85	15,3
Upprustning biologisalar	90,0	89,2	99	0,8
IT-utrustning skolor	400,0	394,5	99	5,5
Datasystem Timecare	350,0	350,0	100	0,0
Sängar Tivedsgården	50,0	49,2	98	0,8
Taklyftar Tivedsgården	50,0	49,9	100	0,1
Sängar Edegården	50,0	51,9	104	-1,9
Sängar Ramundergården	50,0	49,7	99	0,3
Taklyftar Edegården	50,0	49,0	98	1,0
Taklyftar Ramundergården	50,0	42,6	85	7,4
Mobila lyftar arbetsterapin	50,0	45,6	91	4,4
Möbler lyftar LSS	125,0	108,4	87	16,6
Ombyggnad trapphusboende	69,0	56,1	81	12,9
Dataverktyg KPB	150,0	140,0	93	10,0
NETTOSUMMA	2 867,0	2 564,7	89	302,3

Följande saldon förs över till 2009

Lekplatsutrustning	61,8
Webbverktyg hemsidan	35,0

Övriga investeringsprojekt är avslutade

Redovisningsprinciper

Redovisningen har skett enligt god redovisningssed, i huvudsaklig överensstämmelse med kommunens re-

dovisningsreglemente och rekommendationerna från Rådet för kommunal redovisning. **Leverantörsfakturor** inkomna efter årsskiftet, men hänförliga till

redovisningsåret har i huvudsak skuldbokförts och belastat årets redovisning.

Utställda fakturor efter årsskiftet, men hänförliga till redovisningsåret har i flertalet fall fordringsbokförts och tillgodogjorts årets redovisning (konsumtionsavgifter, mfl avgifter).

Dröjsmålsräntor belastar respektive tillgodogörs respektive verksamhet.

Avskrivna fordringar belastar respektive verksamhet.

Löner, semesterersättningar och övriga löneförmåner har periodiserats.

Sociala avgifter har bokförts som procentuella personalomkostnadspålägg i samband med löneredovisningen.

Semesterlöneskuld respektive **okompenserad** övertid bokföres som en kortfristig skuld. Ökningen av skulden påverkar verksamhetens kostnader.

Semester/Ferielöneskuld lärare behandlas på samma sätt som semesterlöneskuld på grund av nya läraravtalet from HT 1996.

Avsättningar för pensioner har bokförts i balansräkningen. Årets ökning av avsättningen redovisas under verksamhetens kostnader på resultaträkningen.

Räntor hörande till redovisningsåret har periodiserats.

Nästa års amorteringar på långfristiga lån bokförs som en kortfristig skuld.

Nästa års amorteringar på utlämnade lån bokförs som en kortfristig fordran.

Statsbidrag fr.o.m. 1993 har flertalet specialdestinerade statsbidrag slopats och ersatts med generella statsbidrag. Dessa redovisas under generella statsbidrag på

resultaträkningen och detta leder följaktligen till att verksamhetens nettokostnader ökar. Kvarvarande specialdestinerade statsbidrag har periodiserats i så stor utsträckning som möjligt.

Anläggningstillgångar upptas till anskaffningsutgiften minus eventuella investeringsbidrag. Avskrivningar sker således inte på tillgångarnas bidragsfinansierade del.

Realisationsvinster samt förluster bokförs fr.o.m. år 1995 på verksamhetens intäkter respektive kostnader. Anvisning 5:1 B Redovisning av Extraordinära poster. Följande kriterier ska samtidigt vara uppfyllda:

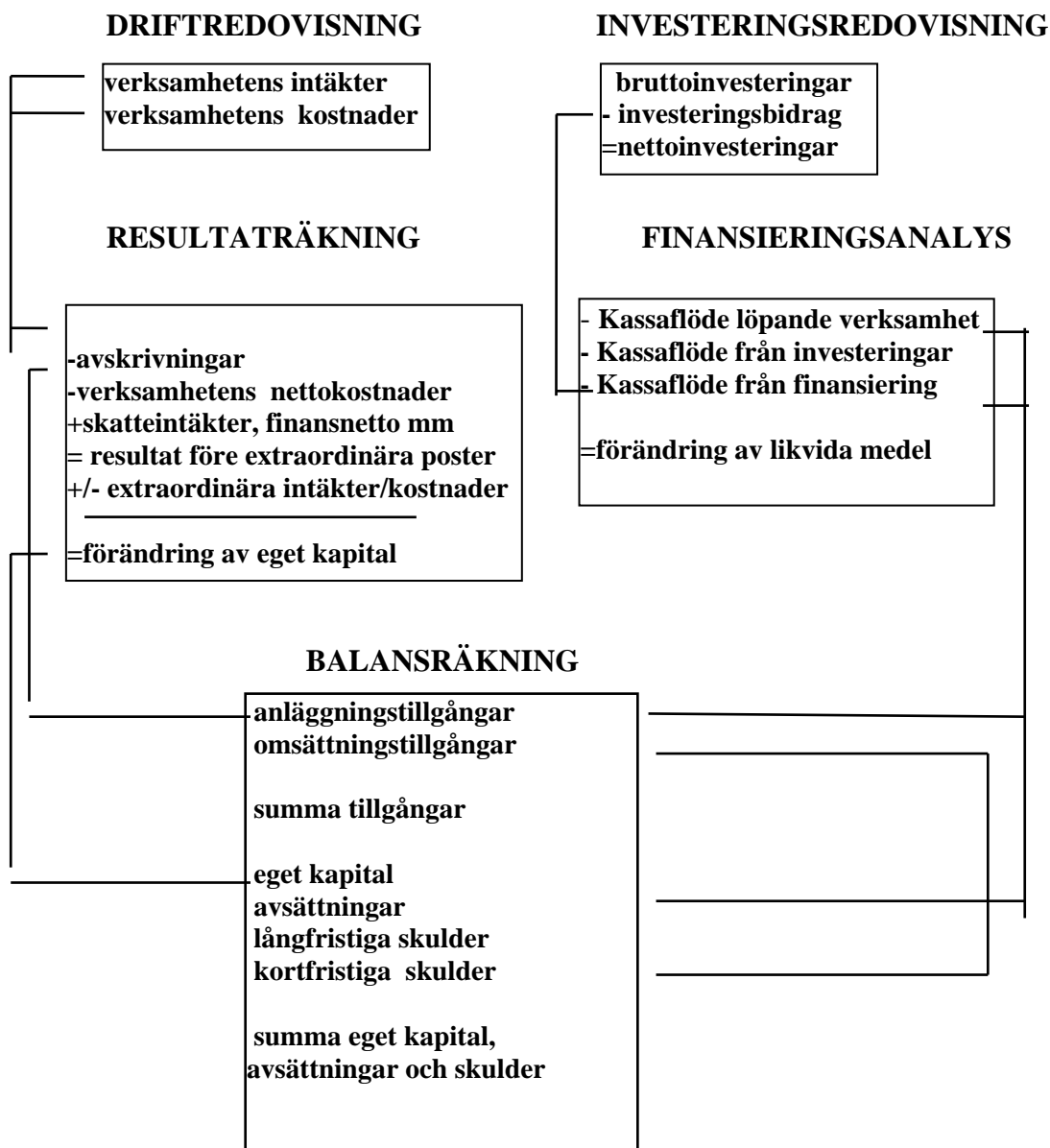
1. Händelsen eller transaktionen som ger upphov till resultatposten saknar klart samband med kommunens ordinarie verksamhet.
2. Händelsen eller transaktionen är av sådan typ att den inte kan förväntas inträffa ofta eller regelbundet.
3. Resultatposten uppgår till väsentligt belopp.

Kapitalkostnader är den samlade beteckningen på intern ränta och avskrivning. Internräntan beräknas på bokfört värde för de anläggningstillgångar som verksamheterna brukar. Räntesatsen under året var 5 %. Avskrivningar beräknas på anläggningstillgångarnas ursprungliga anskaffningsvärden.

Förråd. Centralförrådets lagervärde redovisas till anskaffningsvärde i bokslutet exklusive moms.

ORD & BEGREPP

Sambandet mellan redovisningsmodellens olika delar kan åskådliggöras på följande sätt:



Resultaträkningen visar hur förändringen av det egna kapitalet under året har uppkommit. Det egna kapitalets förändring kan även utläsas av balansräkningen.

Balansräkningen visar den ekonomiska ställningen och hur den förändrats under året. Tillgångarna visar hur kommunen har använt sitt kapital (i anläggnings- och omsättningstillgångar) respektive hur kapitalet har anskaffats (lång- och kortfristiga skulder samt eget kapital).

Finansieringsanalysen visar hur årets drift-, investerings- och låneverksamhet mm har påverkat rörelsekapitalet.

ORD & BEGREPP

Anläggningstillgångar	Fast och lös egendom avsedda att stadigvarande innehas
Långfristiga skulder	Skulder överstigande 1 år. Hänsyn tas ej bara till den formella löptiden utan också till den beräknade faktiska löptiden.
Anläggningskapital	Bundet eget kapital i anläggningar. Utgör skillnaden mellan anläggningstillgångar och långfristiga skulder.
Avskrivningar	Planmässig värdenedsättning av anläggningstillgångar.
Internränta	Kalkylmässig kostnad för det kapital, som kommunen bundit i de anläggningstillgångar som förvaltningarna disponerar.
Kapitaltjänstkostnader	Benämning för internränta och avskrivning.
Omsättningstillgångar	Lös egendom som inte är anläggningstillgång.
Kortfristiga skulder	Kortfristiga lån och skulder hänförliga till den löpande verksamheten.
Rörelsekapital	Skillnaden mellan omsättningstillgångar och kortfristiga skulder. Rörelsekapitalet avspeglar kommunens finansiella styrka.
Eget kapital	Kommunens egna kapital består av anläggningskapital (bundet kapital i anläggningar m.m.) och rörelsekapital (fritt kapital för framtida drift- och investeringsändamål).
Soliditet	Andelen eget kapital av de totala tillgångarna, dvs. graden av egna finansierade tillgångar.
Nettokostnader	Driftkostnader efter avdrag för driftbidrag, avgifter och ersättningar. Finansieras med skattemedel.
Nettoinvesteringar	Investeringsutgifter efter avdrag för investeringsbidrag mm.
Likviditet	Betalningsberedskap på kort sikt (förmåga att betala skulder i rätt tid).
Nyckeltal	Mäter förhållandet mellan två storheter, t ex skulder i % av totala tillgångar (skuldsättningsgrad).
Periodisering	Fördelning av kostnader och intäkter på de redovisningsperioder till vilka de hör.

