

# Laxå Kommun

## Delårsbokslut 2010-08-31

*Vision*

*Laxå kommun ska vara ett attraktivt boendialternativ med goda kommunikationer och ha ett offensivt näringsliv, ett attraktivt föreningsliv och en professionell kommunal organisation i dynamisk samverkan till nytta för medborgarna.*

**Delårsbokslut per 2010-08-31**

## Omvärldsanalys

### Medborgare

Kommunens framtid är till stora delar beroende av hur kraften och engagemanget hos medborgarna kan tillvaratas.

Dialogforum och bred samverkan för ökad delaktighet kommer sannolikt att få ökad betydelse i framtiden.

I ett omvärldsperspektiv minskar antalet invånare snabbare i Laxå än övriga kommuner i sydnärke.

Befolkningstillväxten kommer att bli en av kommunens viktigaste frågor i framtiden.

De faktorer som påverkar valet av Laxå som bostadsort är, kommunikationer, attraktiva bostäder, den lokala arbetsmarknaden samt samhällsservice.

### Utveckling

Kommunens framtid och framgång är beroende av ett förändringsarbete som bör starta omgående.

I detta arbete är information till medborgare, medarbetare och näringsliv av avgörande betydelse.

Det finns många starka krafter i kommunen som på olika sätt kan bidra till kommunens utveckling om motivation finns.

Ett utvecklat samarbete mellan kommunerna i sydnärke är en viktig del i utvecklingsprocessen.

En viktig konkurrensfördel är kommunens läge och mycket goda kommunikationer.

### Samhällsekonomin

Under 2010 har samhällsekonomin utvecklats positivt vilket medfört att skatteintäkter och statsbidrag har utvecklats positivt.

Enligt SCB växer den svenska ekonomin och konjunkturen fortsätter att förbättras. Sveriges bruttonationalprodukt, BNP, ökade med 4,6 procent andra kvartalet 2010 jämfört med motsvarande kvartal 2009. Även tjänsteproduktionen ökade med 5,2 procent i juli jämfört med juli 2009.

Den starka utvecklingen på arbetsmarknaden antas leda till tilltagande men ändå måttlig löneökningstakt.

Trots konjunkturåterhämtningen beräknas därför skatteunderlagsprognosen bara uppgå till 3,2 procent i genomsnitt åren 2009-2013 (SKL). Förklaringen är i huvudsak återhållsamma löneökningar.

Den allmänna pensionen sänks från 2011 vilket leder till ökade pensionskostnader för kommunen.

Kommuner och landsting garanterar att de bruttosamordnade pensionerna ska öka i takt med prisbasbeloppet.

När den allmänna pensionen (inkomstpensionen) inte gör det får kommunerna fylla på med kompletteringspension. De bruttosamordnade pensionerna utgör ca 50 procent av de kommunala pensionsutbetalningarna och berör de som blivit pensionärer före år 2002.

Laxå kommun påverkas positivt av den allmänna förbättringen av svensk ekonomi. Förbättringen motverkas dock av en fortsatt befolkningsminskning samt högre kostnader för pensioner.

I sammanhanget bör vi även beakta att det tillfälliga konjunkturstödet som betalades ut under 2010 endast var ettårigt samt att det finns krav på återställning av tidigare års negativa resultat.

Sammantaget innebär omvärldsanalysen att Laxå kommun måste starta ett förändringsarbete omgående för att erhålla en ekonomi i balans.

Förändringsarbetet består sannolikt i en kombination av strukturförändringar och satsningar och behöver inte vara negativ för kommunens medborgare.

En förutsättning för att nå framgång är motiverade och engagerade medborgare.

## Övergripande mål

### Kommuninvånarna i fokus

Invånarnas syn på sin boendekommun är viktig.

En positiv bild bidrar till god marknadsföring genom att invånarna blir ambassadörer för sin egen ort.

Den bild som kommunens personal ger uttryck för är lika viktig för att klimatet i kommunen ska upplevas som tilltalande.

Processer för att tillvarata kraften hos våra invånare och medarbetare genom dialog och medverkan inom olika områden ska därför fortsätta.

### Positiv befolkningstrend

Målsättningen är att kommunen ska uppfattas så attraktiv att vi får en befolkningsökning.

Detta gäller alla åldersgrupper, men behovet är störst i åldrarna 20-40 år.

För att detta ska lyckas måste ett varierat och lockande bostadsbyggande sättas igång.

Det är nödvändigt att bostäderna är konkurrenskraftiga gentemot omvärlden beträffande standard och hyressättningsnivå.

### En ekonomi i balans

Det är viktigt att Laxå bygger upp en hållfast ekonomi för att erhålla ett framtida ekonomiskt handlingsutrymme för kommande generationer.

Genom långsiktighet ska kommunen uppnå en uthållig ekonomisk ställning präglad av god ekonomisk hushållning.

Detta kan endast uppnås genom ett förändringsarbete och att låta ekonomin sätta gränser för verksamheternas omfattning.

### Övergripande finansiella mål - 2010

#### **Förändring av eget kapital ska vara positivt och minst 4 500 tkr.**

Förändringen av eget kapital visar årets resultat.

Denna nivå är önskvärd som ett led i att skapa en stabilare ekonomi.

Enligt kommunallagen ska Laxå kommun återställa tidigare års negativa resultat (6 824 tkr).

Målet uppfylls ej.

#### **Soliditeten ska ej vara lägre än 2,5 %**

Soliditeten visar hur stor del av kommunens tillgångar som finansierats med egna medel.

En hög soliditet skapar handlingsfrihet för satsningar och investeringar.

Målet uppfylls ej.

## Delårsrapport och Prognos

Syftet med delårsrapporten är att belysa den ekonomiska ställningen efter augusti månad samt att utifrån periodens redovisning och omvärldsanalys göra en bedömning (prognos) av resultatet för helåret.

För att ge en rättvisande bild av resultatet har periodiseringar gjorts avseende intäkter och kostnader. Detta innebär att en justering har gjorts för intäkter och kostnader som inte avser perioden. Justeringar har även gjorts för intäkter och kostnader som inte är bokförda men som ska belasta perioden.

Samtliga justeringar är bokförda i ekonomisystemet.

Förändring av semesterlöneskuld har beräknats utifrån en jämförelse per juli mellan åren 2009 och 2010.

Förändringar av av pensionsskuld och pensionsavsättningar är gjorda enligt en av KPA utförd pensionsberäkning per 2010-08-31.

Förändringarna enligt ovan är resultatpåverkande och bokförda.

Delårsbokslutet är upprättat enligt samma redovisningsmodell som tidigare år.

Laxå kommun redovisar ett positivt resultat (+ 2 925 tkr) för årets första åtta månader. Resultatet följer budget och prognostiseras att ge ett utfall om + 2 896 tkr vilket motsvarar belopp enligt justerad budget. I budget 2010 var resultatnivån +7 800 tkr. Utfallet kan sammanfattas i att verksamhetskostnader har ökat med ca 3 000 tkr vilket uppvägs av att intäkterna i form av skatter och stadsbidrag har ökat motsvarande.

Tertialrapporten efter årets första 4 månader indikerade ett negativt helårsresultat (ca – 1 900 tkr).

Genom goda insatser och förändringar i kommunens verksamheter tillsammans med högre skatteintäkter har prognosen för årets resultat förbättrats.

Mycket glädjande.

Dessvärre kan kommunen inte återställa tidigare års negativa resultat under 2010 vilket innebär att detta krav överförs till 2011 som även utan återställningskravet ser ut att bli ett mycket besvärande verksamhetsår. Med utgångspunkt från prognos överförs ca 3 900 tkr.

Beträffande verksamhetsmålen har ett stort antal mål uppnåtts medan andra är på god väg. Att verksamhetsmål uppnås innebär en positiv utveckling för kvalitet och ekonomi.

Korttidsfrånvaron är lägre 2010 jämfört med samma period 2009 vilket innebär färre antal vikarier och en positiv utveckling för det ekonomiska utfallet.

## ***Kommunstyrelsen***

Kommunstyrelsens ledning har under första halvåret arbetat vidare med att stärka koncerttänkandet.

Syftet är att ”dra åt samma håll” genom att visionen och de övergripande målen tolkas som en gemensam angelägenhet för hela koncernen.

Under hösten genomförs en utbildning för delar av den kommunanställda personalen, samt Laxåhems och Laxå Kommunfastigheters personal.

Utbildningen syftar till klargöra det gemensamma uppdraget, samt påvisa hur vi alla måste vara goda ambassadörer i vår kommun.

Den gemensamma miljönämnden (Laxå Kommun – Askersunds Kommun – Lekebergs Kommun) startade sitt arbete 2010.01.01.

Under första halvåret genomfördes en utredning avseende en gemensam byggnämnd för dessa tre kommuner. Målet är att den senare nämnden skall starta verksamheten 2011.01.01.

Förvärv av stationsområdet har genomförts, och projektet ”Resecentrum i Laxå” kan därför påbörjas fullt ut från halvårsskiftet.

Arbetet med att tillskapa en omlastningsterminal för timmer och grus/makadam fortsätter, men tidsplanen för genomförandet måste ändras och terminalen kommer troligtvis inte igång förrän under första halvåret 2011.

Några andra viktiga händelser under tiden för detta delårsbokslut har varit:

- Budgetprocessen har försenats. Stora sparåtgärder är nödvändiga.
- Ekonomichef och kommusekreterare har rekryterats
- Ny grafisk profil infördes 2010.06.01.
- Kostnaderna för hittills genomförd snöröjning har ökat markant och måste hanteras i budgetarbetet
- Framtagandet av en synpunkts- och klagomålshanteringpolicy har medfört att kommuninvånare fått möjligheten att påverka utvecklingen i kommunen på ett bättre sätt än tidigare
- Beslut har tagits om att införa ett nytt löne- och personalsystem. Medel tas ur investeringsbudgeten för 2011.

## **Framtiden**

Den största uppgiften är att få budget 2011 i balans. Kommunstyrelsen har gett förvaltningen två större övergripande uppdrag:

- Genomföra en personalanalys i hela verksamheten
- Göra en översyn för att effektivisera lednings- och administrationsarbetet i koncernen.

Kommunens tjänstemannagrupp har tagit fram en lista på utredningsförslag som man nu måste arbeta fokuserat med under början av hösten

- Kommunens befolkningsnetto fortsätter att vara negativt, vilket försvårar budgetarbetet. Strategier för att vända denna trend måste därför tas fram och omvandlas i konkret arbete.
- Arbetet fortsätter med projekten Resecentrum, Omlastningsterminalen och Ramundeboda Convent.



## Verksamhetsmål

### Medborgare

Mål /Mätmetod/Styrtal	Status	Kommentarer
Ökad delaktighet i valet 2010.	GRÖN	Ett strukturerat arbete har pågått för att möjliggöra ett högt valdeltagande. Målet uppnått.
Fler direktkontakter mellan medborgare och politiker.	GUL	Planering och metod är under utveckling.
Attraktivt boende Marknadsundersökning	GRÖN	Har genomförts som en grund för framtagandet av ett bostadsförsörjningsprogram

### Utveckling

Mål /Mätmetod/Styrtal	Status	Kommentarer
Vidgad arbetsmarknad. Antalet nya företag ska överstiga 25 under året.	GRÖN	Målet är uppnått.
Vidgad arbetsmarknad mot service och tjänstesektorn. Andelen arbetstillfällen inom service och tjänstesektorn ska öka med 5 % 2010.	GUL	Målet kommer troligen att uppnås.
Utveckla Laxå kommun som varumärke.	GUL	Kontakter har tagits med ett företag för detta. Fler alternativ bör undersökas.
Genomföra utbildning i mediehantering.	GUL	Chefsgruppen har haft ett utbildningstillfälle

## Ekonomi

Mål	Status	Kommentarer
Verksamheten ska anpassas till beslutad ram	GUL	Yttre faktorer och klimatet har medfört att målet inte kan nås helt.
Tydlig koppling mellan kvalitet och ekonomi.	GUL	Utvärdering pågår.

## Personal

Kommungemensam redovisning på sidorna 32-33.



## Kommunstyrelsen

### Drift

Intäkter /Kostnader	Redovisning Jan - Aug	Budget Jan - Aug	Årsbudget 2010	Prognos 2010
<b>Summa Intäkter</b>	<b>21 259</b>	<b>20 706</b>	<b>31 060</b>	31 500
Personalkostnader	19918	19 133	28 700	28 500
Köp av verksamhet	14848	13 737	20 605	21 800
Lokalkostnader	14130	13 597	20 396	20 600
Övr. verksamhetskostnader	8 016	8 282	12 424	12 400
<b>Summa kostnader</b>	<b>56 912</b>	<b>54 749</b>	<b>82 125</b>	<b>83 300</b>
<b>Nettokostnad</b>	<b>35 653</b>	<b>34 043</b>	<b>51 065</b>	<b>51 800</b>

#### Ekonomiskt Utfall - Kommentarer

Periodiserat utfall följer budget.

Större periodiseringar som gjorts är kostnader för årets löneökningar samt för merkostnader avseende vinterväghållning och vägunderhåll som ej fakturerats (årsavstämning).

Intäkter ökar något som en följd av internhyra för nytt gruppboende samt extern hyresintäkt från fastigheten med Resecentrum m.fl.

Kostnadsökningen förklaras i huvudsak av högre kostnader för vinterväghållning, gatubelysning samt externa tjänster inom ekonomiavdelningen (mars-juni).

#### Prognos - Kommentarer

Prognosen för helårets nettokostnad är 735 tkr sämre än budget.

I huvudsak består denna försämring i en bedömning om fortsatt högre kostnader för skötsel av vägar och grönytor.

En osäkerhet finns avseende utgången av årets lönerrevision som ger en direkt påverkan på nettoresultatet.

Kommunstyrelsen ansvarar för differensen mellan budgeterad löneutveckling och den förhandlade.

I övrigt finns en förståelse och motivation att optimera Kommunstyrelsens intäkter och kostnader.

En mild och snöfattig avslutning på året kan förbättra årets resultat.

## Kommunstyrelsen

### Investeringar

Projekt	Redovisning Jan - Aug	Årsbudget 2010	Prognos 2010	Prognos 2011
Industriväg	0	1 350	150	1 200
Gång o cykelbro, Centralskolan	0	300	300	0
Lekplatser	43	90	90	0
Kundfaktureringsystem	300	300	300	0
Datorer	74	150	150	0
Utbyggnad nätverk	105	300	300	0
Lekplatser (överf. från 2009)	0	0	150	0
Resecentrum (proj. från 2009)	510	0	600	0
Resecentrum (genomförande)	0	0	1 400	2 070
<b>Totala Investeringar</b>	<b>1 032</b>	<b>2 490</b>	<b>3 440</b>	<b>3 270</b>

### Kommentarer

I samband med beslut om genomförande av Resecentrum beslutades att förskjuta igångsättningen av projektet ny industriväg till 2011.

Projektgenomförandet av Resecentrum är beslutat och arbetet har startat.

Gång och cykelbro vid centralskolan kommer att färdigställas under 2010.

Kundfaktureringsystem är levererat och i drift.

Utbyggnad av nätverk och anskaffning av datorer pågår, budgeterade belopp kommer att användas.

Bedömningen av projektkostnaderna för samtliga projekt enligt ovan är att projektkalkyl kan innehållas.

Utöver ovanstående sammanställning har beslut fattats om anskaffning och införande av ett nytt personal och lönesystem.

Denna satsning kommer att hanteras och redovisas i budgetarbetet 2011-2013.

## *Byggnadsnämnden*

### **Verksamheten**

Bygglov - 71 lov har hanterats under perioden, där merparten har hanterats på delegation..

Tre sammanträden har hållits.

Bygglovshandläggningen har från och med 1 juli hanterats av tjänstemän inom kommunstyrelsens område på grund av att den konsult som köpts in inte har förlängt avtalet med Laxå kommun.

Internkontroll har genomförts en gång under våren.

Påverkan på ekonomi:

Lägre kostnader för externa tjänster kan förväntas under år 2010.

### **Framtid**

Gemensam plan- och byggförvaltning, tillsammans med Lekeberg och Askersund, innebär en stor förändring.

Gemensam byggnadsnämnd med samma kommuner innebär en översyn av antalet ledamöter och säte för nämnden.

Påverkan på ekonomi:

Inga ökade kostnader är att förvänta i samband med samarbetet mellan de tre kommunerna.

## *Byggnadsnämnden*

### Verksamhetsmål

#### Medborgare

Mål	Status	Kommentarer
Högre servicenivå. Bygglovsärenden ska handläggas effektivt och med hög servicegrad.	GRÖN	Målet har uppnåtts.

#### Utveckling

Mål	Status	Kommentarer
Kompetensförsörjning avseende bygglovhandläggning genom samarbete med angränsande kommuner.	GUL	Arbetet pågår med att arbeta för samverkan mellan tre kommuner i bland annat bygglovshandläggning.

#### Ekonomi

Mål	Status	Kommentarer
Intäktsökning genom avgift för utsättning av husgrunder	GRÖN	Målet har uppnåtts.

## Byggnadsnämnden

### Drift

Intäkter /Kostnader	Redovisning Jan - Aug	Budget Jan - Aug	Årsbudget 2010	Prognos 2010
<b>Summa Intäkter</b>	-201 000	-211 000	-316 000	-15 000
Personalkostnader	34 000	55 000	82 000	30 000
Köp av verksamhet	-69 000	0	0	-104 000
Lokalkostnader	-	-	-	-
Övr. verksamhetskostnader	247 000	401 000	602 000	232 000
<b>Summa kostnader</b>	<b>350 000</b>	<b>456 000</b>	<b>684 000</b>	<b>158 000</b>
<b>Nettokostnad</b>	<b>149 000</b>	<b>245 000</b>	<b>368 000</b>	<b>143 000</b>

#### Ekonomiskt Utfall - Kommentarer

Utfallet förklaras av mindre konsultköp än budgeterat.  
 Detta skall dock ses som tillfälligt och därför inte föras över till budgeten för år 2011.

#### Prognos - Kommentarer

Om inga oförutsedda händelser inträffar kommer utfallet att bli bättre än budget.

## *Miljönämnden*

### **Verksamheten**

Miljönämndens verksamhet styrs av den av MN beslutade tillsynsplanen som tas fram till varje årsskifte. Från senaste årsskiftet har Lekebergs kommun gått med i den gemensamma miljönämnden och förvaltningen som Laxå sedan några år tillbaka har med Askersunds kommun. MN:s ekonomi är till relativt stor del beroende av fasta intäkter från större tillsynsobjekt. Inför detta år rådde viss osäkerhet om tillförlitligheten när det gäller beräknade intäkter från dessa verksamheter i Lekebergs kommun. Miljöförvaltningen har gått igenom register och objekt och kan konstatera att fasta intäkter från tillsynsobjekt i Lekebergs kommun är lägre än de beräknade intäkter som ligger till grund för budget och fördelningstal för den gemensamma nämnden. Totalt bör nettokostnaden för Lekebergs kommun öka med ca 100 000 kronor och fördelningstalen omjusteras något mellan kommunerna.

Miljöförvaltningen har informerat kommunledningen i Lekebergs kommun.

Verksamheten bedrivs i övrigt enligt tillsynsplanen och det är ingen oförutsedd händelse eller faktor som påverkar ekonomin/budget.

### **Framtid**

Det närmaste året kommer verksamheten i huvudsak bedrivas vidare enligt befintlig tillsynsplan. Flera stora och omfattande projekt löper vidare och kommer inte avslutas förrän år 2011/2012. Det miljöstrategiska arbetet fortsätter enligt inslagen väg och i enlighet med av KS i Laxå och Askersund fattade beslut.

Miljöchefen har i uppdrag att under hösten 2010 utreda förutsättningarna att projektanställa en person för arbete med inventering av enskilda avlopp i Lekebergs kommun. Det finns förutsättningar för finansiering, på sikt, inom ramen för projektet. Kontakt kommer att tas med ekonomichefen för att diskutera upplägg.

## *Miljönämnden*

### Verksamhetsmål

#### Medborgare

Mål	Status	Kommentarer
Högre servicenivå	GUL	Mätning ska genomföras under hösten 2010.

#### Utveckling

Mål	Status	Kommentarer
Verka för minskad klimatpåverkan.	GUL	Detta görs inom ramen för införandet av miljöledningssystemet Miljödiplomering. Projektet genomförs i enlighet med KS-beslut.
Bedriva en effektiv och behovsanpassad tillsyn inom samtliga verksamhetsområden i enlighet med fastställd tillsynsplan.	GRÖN	Avstämning görs varje nämndsammanträde. Projekt och verksamhet bedrivs enligt tillsynsplan.

#### Ekonomi

Mål	Status	Kommentarer
En väl avvägd avgiftsnivå	GRÖN	Ny gemensam taxa togs i respektive KF december 2009.



## Miljönämnden

### Drift

Intäkter /Kostnader	Redovisning Jan - Aug	Budget Jan - Aug	Årsbudget 2010	Prognos 2010
<b>Summa Intäkter</b>	<b>2 954</b>	<b>2 670</b>	<b>4 005</b>	<b>4 305</b>
Personalkostnader	2 338	2 478	3 717	3 507
Köp av verksamhet	55	0	0	82
Lokalkostnader	5	0	0	8
Övr. verksamhetskostnader	1 072	785	1 177	1 539
<b>Summa kostnader</b>	<b>3 470</b>	<b>3 263</b>	<b>4 894</b>	<b>5 136</b>
<b>Nettokostnad</b>	<b>516</b>	<b>593</b>	<b>889</b>	<b>831</b>

#### Ekonomiskt Utfall - Kommentarer

Utfallet beror på något högre intäkter än beräknat och att en tjänst tillsattes först den 1 mars.

#### Prognos - Kommentarer

Beräknat utfall är ett plusresultat på 58 000 kronor.

## ***Barn- och utbildningsnämnden***

### **Verksamheten**

Förskolan har tillhandahållit platser omgående till de föräldrar som ansökt. Prioriterade arbetsområden är demokratiska förhållningssätt, matematik, svenska, naturkunskap och miljö.

Fritidshemmen har nätverksträffar där temat är ”Kvalitetsarbete i fritidshem”. Skolans elevantal minskar med 34 st. Organisationen minskar med 1,2 lärartjänst. Behovet av ämneslärare minskar något, vilket får till följd att de inte fyller sina tjänster helt. Vi använder den tiden till vikarie i stor utsträckning. Resultaten på nationella proven har försämrats något, men behörigheten till gymnasieprogram är högre, 94%. Kompetensutveckling har varit i linje med den kritik skolinspektionen hade. Kvalitetsarbete, uppföljning, måluppfyllelse och stöd till barn/elever. Sveriges Kommuner och Landsting har utsett Laxå kommun till länets bästa skolkommun 2010. I Lärarförbundets ranking av länets skolkommuner kom Laxå kommun på en 3:e plats.

Nämnden har beslutat att avveckla personalresurspoolen. Detta har ännu inte verkställts vilket innebär att vi använder den till att förstärka elevstödet tills vidare. Folkbiblioteksverksamhet bedrivs vid kommunens tre bibliotek. Skolbibliotek finns på varje skola, med bemanning från biblioteket. Kostverksamheten ser över vilka förändringar som kan åstadkommas i arbetet med klimatsmart mat, både internt men även i samarbete med länets kommuner. Föreningarna tillför stort mervärde till kommunen. Det är viktigt med samarbete och ekonomiskt stöd. Sommarlovsaktiviteter är ett resultat av detta som kommer alla barn 7-12 år till del.

### **Framtid**

Framtiden är mycket präglad av det ekonomiska läget och hur det kommer att påverka verksamheten. Det handlar bl.a. om hur många enheter som ska finnas och i vilken lokal huvudbiblioteket ska vara beläget.

Kostchefen går i pension och kommer inte att ersättas under innevarande år. Personalansvaret läggs på verksamhetschefen.

Föreningarna är en viktig del i kommunens framtid.

I förskolan ser vi en ökad efterfrågan av platser och fritidshemmen ökar sina barngrupper. Skolan kommer att ha fokus på nya skollagen och nya läroplanen. Organisationen är i fokus och diskuteras för närvarande.

Från höstterminen 2010 är det en kraftig ökning av behov av stöd. Den kommer att bestå många år framöver, då behovet kvarstår för vissa elever under hela skoltiden.

Vi ser en ökning av stödbehov redan tidigt i förskolan. En kompetenshöjning för personalen kommer att krävas för att möta det ökade behovet, minimum pedagogisk utbildning och påbyggnad inom specialområdet.

Det behövs stöd från personal men även i form av datorer så eleverna får tillgång till pedagogiska program.

## *Barn- och utbildningsnämnden*

### Verksamhetsmål

#### Medborgare

Mål	Status	Kommentarer
Hålla medborgarna informerade via hemsida, press, möten och skriftliga utskick.	GUL	Biblioteket uppdaterar regelbundet hemsidan. Vi har med annons i Laxå-Nytt varje månad. Förskolan/skolan håller hemsidan uppdaterad i möjligaste mån.
Fostrarna barn och ungdomar till demokratiska medborgare.	GRÖN	Olika typer av råd finns på skolorna. Elevråd på alla skolor. Ungdomsfullmäktige 2 ggr/termin.
Bredare samverkan.	RÖD	Har inte varit någon verksamhet av det slaget.

#### Utveckling

Mål	Status	Kommentarer
Valbara profiler åk 7-9	GRÖN	Tre profiler har slagits samman till två pga. att eleverna valt så.
Livskvalitet och folkhälsa skapar vi tillsammans	GRÖN	I förskolan och skolan jobbas kontinuerligt med att utveckla arbetsformer som ger gagn för miljöer som främjar fysisk aktivitet, friluftsdagar, goda matvanor, hälsa och lärande, klimatkunskap samt livskunskap.

### Medarbetare

Mål	Status	Kommentarer
Intresserade och kunniga medarbetare	GUL	Varje områdeschef ansvarar för att motivera sin personal. Kompetensutveckling är en del som är viktig och som medför kostnader.
Goda förebilder och ambassadörer för Laxå kommun	GRÖN	Personalen följer de mål och riktlinjer som finns, har en mycket god serviceanda samt talar väl om kommunen som arbetsgivare.

### Ekonomi

Mål	Status	Kommentarer
Verksamheten ska anpassas till de beslutade ramarna	GUL	Verksamheterna har varit mycket sparsamma för att minska det underskott nämnden gick in med från årets början.

## Barn- och utbildningsnämnden

### Drift

Intäkter /Kostnader	Redovisning Jan - Aug	Budget Jan - Aug	Årsbudget 2010	Prognos 2010
<b>Summa Intäkter</b>	<b>6 862</b>	<b>6 786</b>	<b>10 179</b>	<b>10 290</b>
Personalkostnader	37 927	36 593	54 890	56 400
Köp av verksamhet	25 214	26 229	39 913	38 720
Lokalkostnader	10 645	9 661	14 442	15 950
Övr. verksamhetskostnader	7 722	8 446	12 669	11 845
<b>Summa kostnader</b>	<b>81 508</b>	<b>80 929</b>	<b>121 964</b>	<b>122 915</b>
<b>Nettokostnad</b>	<b>74 646</b>	<b>74 143</b>	<b>111 785</b>	<b>112 625</b>

#### Ekonomiskt Utfall - Kommentarer

Underskottet på personalkostnader beror på att den nya lönen ännu inte är kompenserad i nämndens budget.

Nämnden har en övertalighet då personalresurspoolen är avskaffad.

Underskott på lokalkostnader beror på att verksamheterna inte klarar att minska driftsutgifterna utifrån de beslut som är fattade.

#### Prognos - Kommentarer

Barn- och utbildningsnämnden gav verksamhetschef i uppdrag att upprätta en åtgärdsplan med anledning av det kvarvarande underskottet 1 504 tkr.

I budgetarbetet 2010 har olika förslag till omorganisation i förskola/skola framtagits, för att minska kostnaderna. Inga beslut är fattade om förändringar i organisationen som innebär en förtätning av personal och lokaler. I nuvarande organisation blir det stora svårigheter att minska personaltätheten. Verksamheten har mer lokalyta än behovet är på Centralskolan och Finnerödja skola. Gruppen barn i behov av särskilt stöd ökar 2010 och därmed kostnaderna.

Åtgärder är vidtagna i form av minskning av bl a läromedelsanslag, fortbildning och resor. Det minskar utgifterna med ca 1400 tkr. Den neddragningen är endast för 2010 då läromedelsinköp och resor inte kan ha den låga budgeten varje år och fortbildning av personal är av största vikt för att hålla en fortsatt en god kompetens.

Om beslut fattas att göra förändringar i förskole/skolorganisationen får det ingen verkan under 2010 eftersom förändringar av lokaler och personalneddragningar inte får verkställighet förrän höstterminen 2011.

## *Barn- och utbildningsnämnden*

### Investeringar

Projekt	Redovisning Jan - Aug	Årsbudget 2010	Prognos 2010	Prognos 2011
2321 Möbler, Saltängen	23,4	88,0	88,0	
2325 Möbler Fdja skola	0	47,0	47,0	
2327Uppr musiksäl	0	70,0	70,0	
2328Uppr bildsal	0	70,0	70,0	
2331 IT-utrustning	5,4	120,0	120,0	
2336 IT-utrustning bibl.	0	60,0	60,0	
2342 AV-utrustning grundsk	101,5	227,5	227,5	
2343 Rex net	51,2	50,0	50,0	
Komp.hjälpmedel	4,5	50,0	50,0	
<b>Totala Investeringar</b>	<b>186,0</b>	<b>802,0</b>	<b>802,2</b>	

### Kommentarer

Pga av väntetider på begärda offerter och beslut om vilken typ som ska köpas in är inköpen fördröjda.  
 Alla ansvariga beräknar att investeringarna ska vara klara innan årets utgång.

## *Social och Omsorgsnämnden*

### **Verksamheten**

I årets första tertialrapport gjordes en prognos och den pekade på ett minusresultat på cirka 2 700 tkr. I detta ingick då ett sparbetning på 1,3 mkr och obudgeterade hyror på Tivedsgården med 550 tkr. Med anledning av det prognosticerade underskottet vidtog nämnden ett flertal åtgärder av vilka kan nämnas ökad restriktivitet gällande vikariat tillsättning vid sjukdom och ledigheter, införande av planeringsprogrammet TES på Edegården och utredning gällande tillagning av mat på korttidsvården. Under sommaren har det emellertid varit "hårt tryck" inom äldreomsorgen med överbeläggningar i synnerhet på korttidsvården i förhållande till budget, vilket bl.a. medför ökade personalkostnader. Inom individ- och familjeomsorgen har man dessutom varit tvungen att vidtaga flera kostsamma placeringar, vilket har medfört kostnadsökningar.

### **Framtid**

Under hösten kommer ett nytt LSS-boende att öppnas med 6 lägenheter. Inom individ och familjeomsorgen kommer de höga placeringskostnaderna att kvarstå över hösten och även in på nästa år. Dessutom kommer förmodligen personer som är utförsäkrade att komma att påverka försörjningsstödet. Laxå kommun har dessutom en allt äldre befolkning där 25% är över 65 år mot 18% vilket är genomsnittet i landet. Av dem är 464 personer över 80 år vilket ställer stora krav på äldreomsorgen.



## Social och Omsorgsnämnd

### Verksamhetsmål

#### Medborgare

Mål	Status	Kommentarer
<b>Medborgardialog</b> Anhörigträffar skall hållas vid ett tillfälle per år.	GUL	Målet kommer att uppfyllas
<b>Medborgardialog</b> Handikapp- och pensionärsrådet ska ha fyra sammanträden under året.	GUL	Målet kommer att uppfyllas
<b>Uppsökande verksamhet</b> Alla personer över 75 år erbjuds besök en gång per år	GUL	Målet kommer att uppfyllas

#### Utveckling

Mål	Status	Kommentarer
<b>Handlingsplaner</b> Fem nya handlingsplaner ska utvecklas under året	GUL	Målet kommer att uppfyllas

#### Ekonomi

Mål	Status	Kommentarer
Utförda insatser ska överensstämma med beviljade insatser	GUL	Målet kommer att uppfyllas
Beläggningsgraden på boenden ska vara minst 97 %	GUL	Målet kommer att uppfyllas Påverkar ekonomin positivt

## Social och Omsorgsnämnd

### Drift

Intäkter /Kostnader	Redovisning Jan - Aug	Budget Jan - Aug	Årsbudget 2010	Prognos 2010
<b>Summa Intäkter</b>	<b>16 037</b>	<b>15 979</b>	<b>23 968</b>	<b>23 968</b>
Personalkostnader	62 564	59 915	89 872	93 846
Köp av verksamhet	5 937	5 571	8 357	8 905
Lokalkostnader	9 940	10 068	15 102	15 655
Övr. verksamhetskostnader	7 510	9 724	14 586	11 265
<b>Summa kostnader</b>	<b>85 951</b>	<b>85 278</b>	<b>127 917</b>	<b>129 671</b>
<b>Nettokostnad</b>	<b>69 914</b>	<b>69 299</b>	<b>103 949</b>	<b>105 704</b>

#### Ekonomiskt Utfall - Kommentarer

I prognosen ingår ett ospecificerat kostnadsminskningsförslag med ca 1 300 tkr som inte kommer att kunna åtgärdas under året, bl a beroende på ökat tryck inom äldreomsorgen i synnerhet gällande korttidsvården.

Här ingår också del av en hyra på Tivedsgården på 550 tkr

#### Prognos - Kommentarer

Beslut om restriktivitet när det gäller att ta in vikarier.

Beslut om att utreda att införa restriktivare scheman.

Beslut att inför TES på Edegården i Hasselfors

Utreda matkostnader på korttidsboende och eventuellt tillaga huvudmålet själva, idag köps huvudmålet från Elite-hotels, som har övertagit produktionen från Samhall.

## *Social och Omsorgsnämnd*

### **Investeringar**

<b>Projekt</b>	<b>Redovisning Jan - Aug</b>	<b>Årsbudget 2010</b>	<b>Prognos 2010</b>	<b>Prognos 2011</b>
2431 Möbler Solhöjden	289	210	210	0
2432 Inventarier	56	150	150	0
2433 Möbler, lyftar Ramunderg.	63	140	140	0
2434 Modulsäng	0	56	56	0
2435 Nytt boende, Tallbacken	0	150	150	0
<b>Totala Investeringar</b>	<b>408</b>	<b>706</b>	<b>706</b>	<b>0</b>

### **Kommentarer**

2431 visar ett överskridande, kredit inkommer på belopp 79 tkr.  
2434 modulsäng är beställd, lång leveranstid, faktura kommer.

**RESULTATRÄKNING**

	Augusti 2010	Augusti 2009	Prognos 2010	Budget 2010	Budget- avvikelse
Verksamhetens intäkter (not 1)	28 751	28 888	42 000	41 700	300
Verksamhetens kostnader (not 2)	-211 335	-204 544	-315 443	-311 506	-3 937
Jämförelsestörande omstruktureringskostnader Avskrivningar (not 3)	-2 805	-2 697	-4 208	-4 208	0
<b>VERKSAMHETENS NETTOKOSTNADER</b>	<b>-185 389</b>	<b>-178 353</b>	<b>-277 651</b>	<b>-274 014</b>	<b>-3 637</b>
Skatteintäkter (not 4)	144 385	144 273	216 578	215 714	865
Generella statsbidrag o utjämn. (not 4)	44 056	36 946	65 768	62 906	2 862
Finansiella intäkter (not 5)	2 208	2 436	3 500	3 500	0
Finansiella kostnader (not 6)	-2 335	-2 298	-5 300	-5 300	0
<b>RESULTAT FÖRE EXTRA- ORDINÄRA POSTER</b>	<b>2 925</b>	<b>3 004</b>	<b>2 896</b>	<b>2 806</b>	<b>90</b>
Extraordinära intäkter	0	0	0	0	0
Extraordinära kostnader	0	0	0	0	0
<b>ÅRETS RESULTAT (förändring av eget kapital)</b>	<b>2 925</b>	<b>3 004</b>	<b>2 896</b>	<b>2 806</b>	<b>90</b>

I verksamhetens nettokostnader ingår kostnader för pensioner och arbetsmarknadsförsäkringar. Dessa kostnader bokförs i driftredovisningen under finansförvaltningen.

<b>BALANSRÄKNING</b>	<b>Augusti 2010</b>	<b>Augusti 2009</b>	<b>Bokslut 2009</b>
<b>TILLGÅNGAR</b>			
<b>ANLÄGGNINGSTILLGÅNGAR</b>			
Mark, byggnader o tekniska anläggningar inkl reverser (not 7)	32 591	34 062	33 312
Maskiner och inventarier (not 8)	9 468	8 532	9 925
Finansiella anläggningstillgångar (not 9)	98 007	98 256	98 179
<b>SUMMA ANLÄGGNINGSTILLGÅNGAR</b>	<b>140 066</b>	<b>140 850</b>	<b>141 416</b>
<b>OMSÄTTNINGSTILLGÅNGAR</b>			
Förråd m.m.	3 162	3 157	3 164
Fordringar (not 10)	18 143	23 713	17 438
Kortfristiga placeringar	0	0	0
Kassa och bank (not 12)	16 948	6 634	18 543
<b>SUMMA OMSÄTTNINGSTILLGÅNGAR</b>	<b>38 253</b>	<b>33 504</b>	<b>39 144</b>
<b>SUMMA TILLGÅNGAR</b>	<b>178 319</b>	<b>174 354</b>	<b>180 560</b>
<b>EGET KAPITAL, AVSÄTTNINGAR OCH SKULDER</b>			
<b>EGET KAPITAL, därav delårets resultat</b>	<b>4 270</b> 2 925	<b>704</b> 3 004	<b>1 345</b> 3 645
<b>AVSÄTTNINGAR</b>			
Avsättningar för pensioner och liknande förpliktelser (not 11)	2 244	2 860	2 626
Andra avsättningar	0	0	0
<b>SKULDER</b>			
Långfristiga skulder (not 14)	122 485	122 486	122 516
Kortfristiga skulder (not 13)	49 320	48 304	54 074
<b>SUMMA SKULDER</b>	<b>171 805</b>	<b>170 790</b>	<b>176 589</b>
<b>SUMMA EGETKAPITAL, AVSÄTTN. OCH SKULDER</b>	<b>178 319</b>	<b>174 354</b>	<b>180 560</b>
<b>PANTER OCH ANSVARFÖRBINDELSER</b>			
Panter och därmed jämförliga säkerheter	227 203	223 018	227 203
Ansvarsförbindelser, Pensionsåtaganden som är intjänade före 1998	165 849	168 769	172 183

**Noter (tkr)**
**Not 1 Verksamhetens intäkter**

Försäljningsmedel	4 837
Taxor och avgifter	9 602
Hyror	15 597
Bidrag	14 177
Utförda externa tjänster	3 285
Avgår interna intäkter	-18 746
<b>summa</b>	<b>28 751</b>

**Not 3 Avskrivningar**

Mark, byggnader, tekn.anl.	1 273
Maskiner, inventarier	1 532
<b>summa</b>	<b>2 805</b>

**Not 5 Finansiella intäkter**

Borgensavgifter	62
Räntor långfristig fordran	2 146
<b>summa</b>	<b>2 208</b>

**Not 7 Mark, byggnader, tekn. anl.**

IB bokfört värde	33 312
Avskrivningar	-1 273
Pågående investeringar	552
<b>summa</b>	<b>32 591</b>

**Not 2 Verksamhetens kostnader**

Personalkostnader	127 065
Material	8 318
Tjänster	3 295
Hyror	33 998
Köp av vht	43 341
Bidrag och transfereringar	6 222
Övriga kostnader	7 843
Avgår interna kostnader	-18 746
<b>summa</b>	<b>211 335</b>

**Not 4 Skatteintäkter och statsbidrag**

Skatteintäkter	144 385
Stadsbidrag	36 572
Tillfälligt Konjunkturstöd 2010	3 761
Slutavräkning 2009	629
Prel. Avräkning 2010	2 217
Justering fastighetsavgift	877
<b>summa</b>	<b>188 441</b>

**Not 6 Finansiella kostnader**

Räntor långfristiga lån	2 335
<b>summa</b>	<b>2 335</b>

**Not 8 Maskiner och inventarier**

IB bokfört värde	9 925
Avskrivningar, justeringar	-1 532
Pågående investeringar	1 075
<b>summa</b>	<b>9 468</b>

**Not 9 Finansiella anläggningstillg.**

IB bokfört värde	98 178
Amortering långfr. fordran	-171
Nyinvestering	0
<b>UB</b>	<b>98 007</b>

**Not 11 Avsättningar**

Pensioner	1 805
Löneskatt	439
<b>summa</b>	<b>2 244</b>

**Not 13 Kortfristiga skulder**

Kortfr. del långfr. Skuld	51
Leverantörsskulder	2 054
Moms	62
Personalens skatter	7 305
Sem-, ötid, okomp skuld	13 062
Övriga kortfristiga skulder	26 786
<b>summa</b>	<b>49 320</b>

**Not 10 Kortfristiga fordringar**

Kundfordring ar	656
Div. kortfristiga fordr.	7 310
Förutb. kostn, upplupna intäkt.	10 177
<b>summa</b>	<b>18 143</b>

**Not 12 Kassa, bank**

Kassa	13
Postgiro	16 933
Bank	1
<b>summa</b>	<b>16 948</b>

**Not 14 Långfristiga skulder**

Kommuninvest	110 957
Stadshypoteket	4 996
AB Laxåhem	6 532
<b>summa</b>	<b>122 485</b>



## Finansieringsanalys (tkr)

<b>Den löpande verksamheten</b>	<b>2010-08-31</b>	<b>2009-08-31</b>
Årets resultat	2 925	3 004
Justering för av- och nedskrivningar	2 805	2 697
Justering för gjorda avsättningar	-382	0
Justering för ianspråktaga avsättningar	0	0
Justering för övriga ej likv.påverkande poster	0	66
<b>MEDEL FRÅN VERKSAMHETEN FÖRE FÖRÄNDRING AV RÖRELSEKAPITAL</b>	<b>5 348</b>	<b>5 767</b>
Ökning(-) / minskning(+) kortfristiga fordringar	-704	-3 415
Ökning(-) / minskning(+) förråd och varulager	2	-302
Ökning(+)/ minskning(-) kortfristiga skulder	-4 755	4 308
<b>KASSAFLÖDE FRÅN DEN LÖPANDE VERKSAMHETEN</b>	<b>-5 457</b>	<b>591</b>
<b>Investeringsverksamheten</b>		
Investering i materiella anläggningstillgångar	-1 626	-806
Försäljning av materiella anläggningstillgångar	0	0
Investering i finansiella anläggningstillgångar	170	-4 496
<b>KASSAFLÖDE FRÅN INVESTERINGS-VERKSAMHETEN</b>	<b>-1 456</b>	<b>-5 302</b>
<b>Finansieringsverksamheten</b>		
Nyupptagna lån	0	4 500
Amortering av skuld	-30	-101
Minskning av långfristiga fordringar	0	0
<b>KASSAFLÖDA FRÅN FINANSIERINGS-VERKSAMHETEN</b>	<b>-30</b>	<b>4 399</b>
<b>Periodens kassaflöde</b>	<b>-1 596</b>	<b>5 455</b>
Likvida medel vid årets början	18 543	1 179
Likvida medel vid periodens slut	16 948	6 634
<b>Förändring av likvida medel</b>	<b>-1 596</b>	<b>5 455</b>

**DRIFTREDOVISNING**

Nettokostnader (tkr)	Augusti 2010	Augusti 2009	Prognos 2010	Budget 2010	Budget- avvikelse
<b>Kommunstyrelsen</b>					
Politisk verksamhet	1 914	2 203	3 000	2 895	-105
Infrastruktur, skydd mm	7 482	6 987	10 900	10 873	-27
Arbetsmarknadsåtgärder	1 442	1 436	2 120	2 118	-2
Adm.o samhällsbyggnad	24 815	21 719	35 780	35 179	-601
<b>Summa KS</b>	<b>35 653</b>	<b>32 345</b>	<b>51 800</b>	<b>51 065</b>	<b>-735</b>
<b>Byggnadsnämnd</b>					
Byggnadsnämnd	34	42	65	68	3
Information och granskning	115	111	78	300	222
<b>Summa BN</b>	<b>149</b>	<b>153</b>	<b>143</b>	<b>368</b>	<b>225</b>
<b>Sydnärkes miljönämnd</b>					
Miljönämnd	-16	-24	144	144	0
Tillsynsverksamhet	531	526	688	746	58
<b>Summa MN</b>	<b>515</b>	<b>502</b>	<b>832</b>	<b>890</b>	<b>58</b>
<b>Barn och Utbildningsnämnd</b>					
Barn- och utbildningsnämnd	284	259	444	444	0
Fritid och kultur	5 601	5 802	9 035	9 035	0
Pedagogisk verksamhet	68 761	66 602	103 146	102 306	-840
<b>Summa BUN</b>	<b>74 646</b>	<b>72 663</b>	<b>112 625</b>	<b>111 785</b>	<b>-840</b>
<b>Social och Omsorgsnämnd</b>					
Social- och omsorgsnämnd	330	332	559	559	0
Vård och omsorg	69 506	68 327	105 145	103 390	-1 755
Särskilt riktade insatser	78	-38	0	0	0
<b>Summa SON</b>	<b>69 914</b>	<b>68 621</b>	<b>105 704</b>	<b>103 949</b>	<b>-1 755</b>
<b>SUMMA VERKSAMHET</b>	<b>180 878</b>	<b>174 284</b>	<b>271 104</b>	<b>268 057</b>	<b>-3 047</b>
Finansiering	183 803	177 289	274 000	270 863	3 137
<b>SUMMA TOTALT</b>	<b>2 925</b>	<b>3 005</b>	<b>2 896</b>	<b>2 806</b>	<b>90</b>

Investeringar - Totalt (tkr)

Projekt	Budget 2010	Utfall jan-aug	Prognos 2010	Prognos 2011	Prognos 2012	Projekt totalt
---------	----------------	-------------------	-----------------	-----------------	-----------------	-------------------

### Budgeterade Investeringar

Kommunstyrelsen	2 490	1 032	2 040	1 200	0	3 340
Barn och Utbildningsnämnden	804	186	804	0	0	803
Socialnämnden	706	408	706	0	0	706

<b>SUMMA</b>	<b>4 000</b>	<b>1 626</b>	<b>3 550</b>	<b>1 200</b>	<b>0</b>	<b>4 849</b>
--------------	--------------	--------------	--------------	--------------	----------	--------------

### Ej Budgeterade Investeringar

KS - Resecentrum (genomförande)	0	0	1 400	2 070	500	3 970
------------------------------------	---	---	-------	-------	-----	-------

<b>SUMMA Investeringar 2010</b>	<b>4 000</b>	<b>1 626</b>	<b>4 950</b>	<b>3 270</b>	<b>500</b>	<b>8 819</b>
---------------------------------	--------------	--------------	--------------	--------------	------------	--------------

(I prognosbeloppet för Kommunstyrelsen ingår investeringar överförda från 2009 , 750 tkr)

## Personal 2010-06-30

### Personal med tillsvidareanställning

(jmf med 090630)

#### Alla kommunens nämndområden

	Antal personer	Antal årsarbetare	Andel kvinnor procent	Antal personer med heltidsanst	Genomsnitt syss rad procent
Total	453 (-6)	405,23 (-5,05)		280 (-1)	88,29 (+0,25)
Kvinnor	410 (-3)	364,16 (-3,49)	90,51 (+0,53)	241 (-1)	87,54 (0)
Män	43 (-3)	41,07 (-1,56)		39 (0)	95,51 (+2,84)

Antalet tillsvidareanställd personal har minskat med 6 personer och antal årsarbetare 5,05. Den genomsnittliga sysselsättningsgraden har ökat med 0,25 procent.

#### KS/Byggnads/Miljönämnd

	Antal personer	Antal årsarbetare	Andel kvinnor procent	Antal personer med heltidsanst	Genomsnitt syss grad procent
Total	61 (0)	54,32 (-0,5)		44 (-1)	89,05 (-0,86)
Kvinnor	46 (+1)	39,32 (+0,07)	75,41 (+1,64)	29 (-1)	85,48
Män	15 (-1)	15 (-0,60)		15 (0)	100 (+0,50)

Antalet tillsvidareanställd personal är oförändrat och antal årsarbetare har minskat med 0,53. Den genomsnittliga sysselsättningsgraden har minskat med 0,86 procent.

#### Barn- och utbildningsnämnd

	Antal personer	Antal årsarbetare	Andel kvinnor procent	Antal personer med heltidsanst	Genomsnitt syss grad procent
Total	154 (-4)	143,21 (-3,82)		128 (-4)	92,99 (-0,07)
Kvinnor	133 (-4)	123,46 (-3,82)	86,36 (-0,35)	109 (-4)	92,83 (-0,08)
Män	21 (0)	19,75 (0)		19 (0)	94,05 (0)

Antalet tillsvidareanställd personal har minskat med 4 och antal årsarbetare med 3,82. Den genomsnittliga sysselsättningsgraden har minskat med 0,07 procent

#### Social- och omsorgsnämnd

	Antal personer	Antal årsarbetare	Andel kvinnor procent	Antal personer med heltidsanst	Genomsnitt syss grad procent
Total	243 (-2)	207,70 (-0,70)		108 (+4)	85,12 (+0,75)
Kvinnor	236 (0)	201,38 (+0,26)	97,12 (+1,18)	103 (+4)	84,97 (+0,46)
Män	7 (-2)	6,32 (-0,96)		5 (0)	90,28 (+9,41)

Antalet tillsvidareanställd personal har minskat med 2 och antal årsarbetare med 0,70. Den genomsnittliga sysselsättningsgraden har ökat med 0,75 procent.

## Personal med tidsbegränsad anställning

Vid halvårsskiftet 2010 var 25 personer anställda med tidsbegränsad anställning (exkl timvikarier) inom Laxå kommun. Av dessa var 11 personer i någon form av arbetsmarknadsåtgärd. Vid motsvarande tidpunkt förra året var antalet 23 respektive 10.

## Arbetad tid, januari - juni 2010

Månadsavlönad personal    Fyllnadstid    Enkel/kval övertid    Timavlönad personal, HÖK

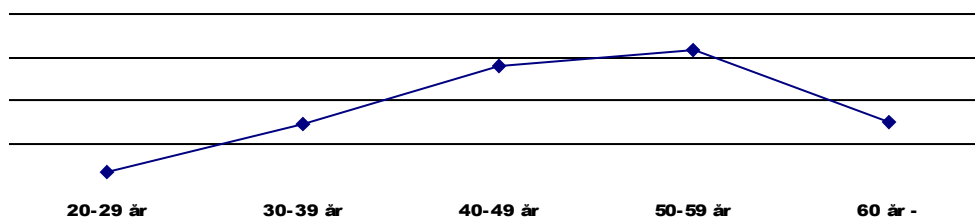
KS/Byggnads- och Miljönämnd	101 (+17)	227 (-135)	861 (-65)
Barn- och utbildningsnämnd	865 (+509)	354 (+74)	2 960 (-447)
Social- och omsorgsnämnd	2 634 (+318)	578 (+109)	17 259 (+4 111)

Totalt för kommunen har antalet mertid/övertidstimmar ökat med 892 jämfört med januari tom juni 2009.

För timavlönade vikarier har antalet timmar ökat med 3 599 jämfört med samma period 2009.

## Personalstruktur

Ålder och antal anställningar, tillsvidareanställd personal, 2010-06-30



Medelåldern för tillsvidareanställd personal var 48,7 år vid halvårsskiftet 2010, en ökning med 0,4 år jämfört med samma tidpunkt 2009.

## Sjukfrånvaro

I kommunens mål för 2010 ingår att korttidssjukfrånvaron ska sjunka med 10 procent och långtidssjukfrånvaron med 5 procent beräknat på 2008 års sjukfrånvarostatistik.

Omräknat i antal dagar ska korttidsfrånvaron minska med 0,58 dagar och långtidsfrånvaron med 0,99 dagar per person.

<b>Jämförelse antal personal och sjukdagar</b>	<b>090101-091231</b>	<b>100101-100630</b>
Antal personer totalt	498,00	505,00
Antal sjukdagar totalt	6 328,40	6 211,70
Antal sjukdagar – korttidssjukfrånvaro (1-59 dagar)	2 363,70	2 125,20
Antal sjukdagar – långtidssjukfrånvaro (60 – dagar)	3 964,70	4 086,50
Antal sjukdagar i genomsnitt per person	12,71	12,30
Korttidssjukfrånvaro – antal dagar per person	4,75	4,21
Långtidssjukfrånvaro – antal sjukdagar per person	7,96	8,09



## De kommunägda bolagen

### AB Laxåhem

Redovisat resultat för perioden är – 246 tkr.

Resultatet är ca 900 tkr sämre än budget för perioden. I huvudsak är förklaringen outhyrda lägenheter, höga kostnader för vinterskötsel samt oplanerade reparationsarbeten.

Det egna kapitalet uppgår till 11 269 tkr vilket ger en soliditet på 5,4 %.

Likvida medel uppgick till 9 033 tkr vid utgången av perioden.

Resultatprognos för helåret 2010 är -3 230 tkr.

### Laxå Vatten AB

Bolaget ansvarar för vatten- och avloppshantering inom fastställda verksamhetsområden i Laxå, Röfors, Finnerödja, Tived och Hasselfors.

Redovisat resultat för perioden är positivt + 824 tkr.

Det egna kapitalet uppgår till 4 824 tkr vilket ger en soliditet på 15 %.

Likvida medel uppgick till 6 516 tkr vid utgången av perioden.

Resultatprognos för helåret 2010 är ett nollresultat efter bokslutsdispositioner.

### Laxå Värme AB

Värmen produceras i Lindåsenanläggningen och distribueras i ett 15,7 kilometer långt kulvertnät till 185 abonnentcentraler.

Redovisat resultat för perioden är - 974 tkr.

Det negativa resultatet kan i huvudsak förklaras av att de första åtta månaderna varit mycket kalla. Energiindex för perioden är 1,07 alltså 7 % kallare än ett normalår.

Under kalla månader behövs olja som komplement till pellets vilket medför avsevärt högre bränslekostnader.

Det egna kapitalet uppgår till 1 192 tkr vilket ger en soliditet på 3,1 %.

Likvida medel uppgick till 3 124 tkr vid utgången av perioden.

Resultatprognos för helåret 2010 är -286 tkr.

## **Laxå Kommunfastigheter AB**

Bolagets affärsidé och verksamhet är att som kommunalägt bolag inom Laxå kommunkoncern äga, förvalta, uppföra och avyttra lokaler, vari det främst bedrivs kommunal verksamhet samt att erbjuda prisvärda tjänster för skötsel och underhåll av gator, vägar, parker och andra allmänna platser.

Redovisat resultat för perioden är – 1 482 tkr.

Det egna kapitalet uppgår till 17 976 tkr vilket ger en soliditet på 16,8 %.

Likvida medel uppgick till 4 727 tkr vid utgången av perioden.

Resultatprognos för helåret 2010 är -1 720 tkr.

## **Kommunalförbund**

### **Sydnärkes Renhållnings AB**

Sydnärkes Renhållnings AB ägs av Laxå och Askersunds kommun till lika delar. Bolagets verksamhet omfattar insamling av hushålls- och grovavfall inom ägarkommunerna. Insamlat hushållsavfall transporteras till omlastningsstationer på Mosjötippen och ”Gamla Åmme-tippen” där det omlastas för vidaretransport till Sydkraft Sakabs avfallsförbränningsanläggning i Kvarntorp.

Bolaget redovisar liksom tidigare år ett nollresultat.

Resultatet baseras på att de verkliga kostnaderna fördelas på respektive ägare.

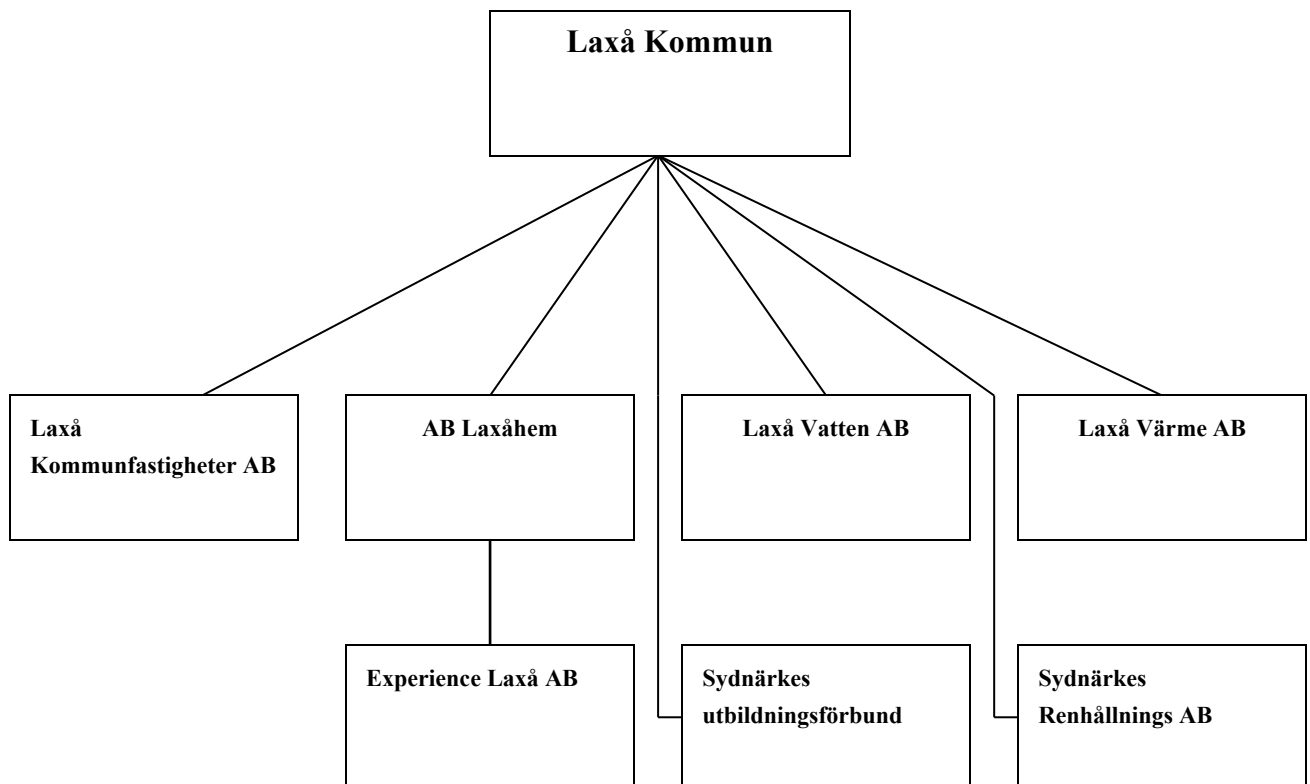
### **Sydnärkes Utbildningsförbund (SUF)**

Sydnärkes Utbildningsförbund (SUF) är ett kommunalförbund med Askersund, Hallsberg och Laxå som medlemskommuner. Verksamheten startades den 1 juli 1999. SUF ansvarar för utbildningar inom ungdomsgymnasiet, vuxenutbildningen, Särvux, svenskundervisning för invandrare och gymnasiesärskola. Medlemsbidraget för 2010 är för Laxås del 31 737 tkr lika med 18,78 % av totala medlemsbidraget.

Redovisat resultat för perioden 2010-01-01 till 2010-07-31 är -855 tkr.

Resultatprognos för helåret 2010 är +/- 0.

# Organisation



## Minoritetsandelar

- Länstrafiken Örebro AB
- Kommuninvest i Sverige AB
- Nerikes Brandkår
- Regionförbundet