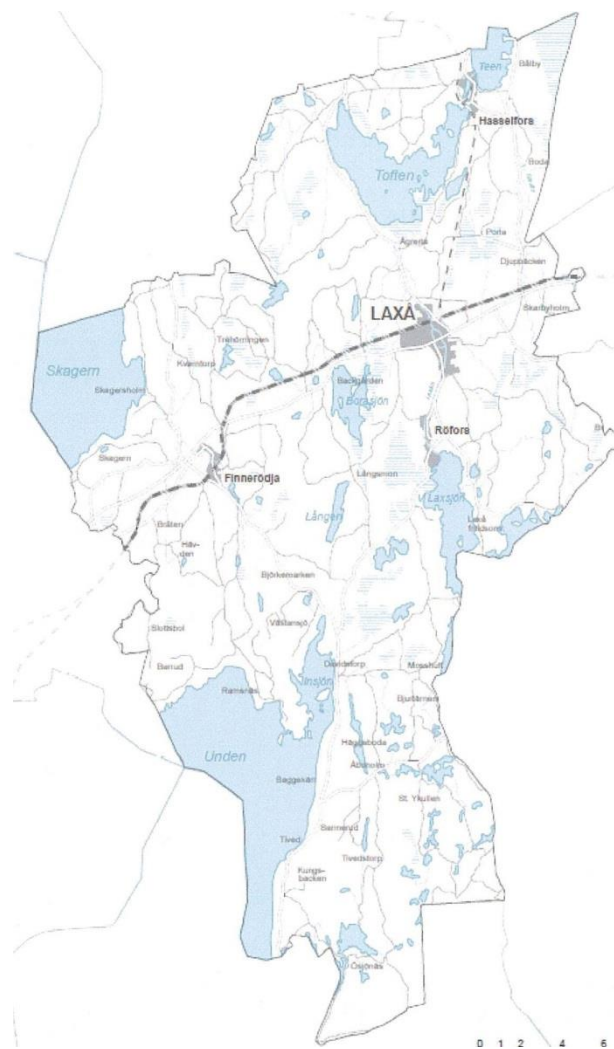


Risk- och sårbarhetsanalys Laxå kommun



Innehållsförteckning

Arbetsgrupp Laxå kommun
Antagen och reviderad
Sammanfattning
Begrepp och termer

1.	Beskrivning av Laxå kommun och dess geografiska område	1
1.1	Kommunens ansvarsområde och arbetsuppgifter	2
	Organisationsskisser	
	Laxå kommuns politiska organisation	3
	Laxå kommuns tjänstemannaorganisation	4
	Laxå kommuns kommunala bolag	5
1.2	Författningar som beaktas i redovisningen	6
2.	Beskrivning av arbetsprocess och metod	6
2.1	Bakgrund	6
2.2	Syfte	7
2.3	Mål	7
2.4	Kommentar om Myndigheten för samhällsskydd och beredskap (MSB) föreskrifter och allmänna råd om kommuners och landstings risk- och sårbarhetsanalyser	7
2.5	Arbetsprocess för risk- och sårbarhetsanalyser	7
2.6	Metod	8
2.7	Avgränsningar	9
2.8	Sekretess och spridning av material	9
3.	Identifierad samhällsviktig verksamhet inom kommunens geografiska område	9
	Samhällssektor	9
	Viktiga samhällsfunktioner per samhällssektor	9
	Samhällsviktig verksamhet	9
	Lokalanpassade exempel	9
4.	Identifierade kritiska beroenden för kommunens samhällsviktiga verksamhet	10
4.1	Elförsörjning	10
4.2	Drivmedelsförsörjning	11
4.3	Vattenförsörjning	11
4.4	Fjärrvärme	11
4.5	Livsmedelsförsörjning	11
4.6	Transporter	12
4.7	Elektroniska kommunikationer	12
4.8	Beroendeförhållanden	12
5.	Identifierade och analyserade risker för kommunen och kommunens geografiska område	12
5.1	Kommunens riskbild	13
5.2	Typhändelser	13
	Naturolyckor och extrema väderhändelser	13
	Andra olyckor	13
	Teknisk infrastruktur och försörjningssystem	13
	Antagonistiska hot och social oro	13
	Sjukdomar	13

5.3	Naturolyckor och extrema väderhändelser	13
5.3.1	Värmebölja	14
5.3.2	Storm	14
5.3.3	Snöoväder	14
5.3.4	Översvämning	14
5.3.5	Skyfall	15
5.3.6	Ras och skred	15
5.3.7	Skogsbrand	15
5.4	Andra olyckor	16
5.4.1	Anläggningar som hanterar farliga ämnen	16
5.4.2	Farligt gods	16
5.4.3	Allvarlig händelse i publikt område	16
5.4.4	Stor trafikolycka (tåg/väg/flyg/båt)	16
5.4.5	Brand i särskilda objekt	17
5.4.6	Dammbrott	17
5.5	Teknisk infrastruktur och försörjningssystem	17
5.5.1	Störningar i dricksvattenförsörjningen	18
5.5.2	Störningar i livsmedelsförsörjningen	18
5.5.3	Störningar i finansiella system	19
5.5.4	Störningar i elförsörjningen	19
5.5.5	Störningar i elektroniska kommunikationer	19
5.5.6	Störningar i värmeförsörjningen	20
5.5.7	Störningar i drivmedelsförsörjningen	20
5.5.8	Störningar i transporter	21
5.6	Antagonistiska hot och social oro	21
5.6.1	Vansinnesdåd och pågående dödligt våld	21
5.6.2	Terrorism och våldsbejakande extremism	21
5.6.3	Social oro/sociala risker	22
5.7	Sjukdomar	22
5.7.1	Pandemi/epidemi	22
5.7.2	Epizooti - zoonos	23
6.	Riskvärdering	24
6.1	Riskmatris	26
7.	Beskrivning av identifierade sårbarheter och brister i krisberedskap inom kommunen och dess geografiska område	27
8.	Behov av åtgärder med anledning av risk- och sårbarhetsanalysen	28
	Notförteckning	30

Personer som har deltagit i processen och i framtagande av denna Risk- och sårbarhetsanalys

Harry Lundin, kommunchef

Majlill Person, socialchef

Margaretha Zetterlund, skolchef

Cecilia Aldén, ekonomichef

Johan Mejman, personalchef

Mats Fransson, utvecklingschef

Jessica Widberg, integrationsstrateg

Kenneth Lantz, VD för Laxå Vatten AB samt Laxå Värme AB

Mats Gustafsson, fjärrvärmechef för Laxå Värme AB

Mattias Looström, VD för AB Laxåhem samt Laxå kommunfastigheter AB

Ann Lagerlöf, säkerhetskoordinator, Nerikes Brandkår

Antagen och reviderad

Detta dokument är författat och genomgången av ovanstående personer sommaren 2015.

Sammanfattning

Laxå kommun är en liten kommun med små resurser. Litenheten gör dock att vägarna mellan olika beslutsfattare är korta och kända. Beslutsfattarna är dessutom kända av kommuninvånarna. Det gör att Laxå i grunden är en trygg och säker kommun att leva i. Kommunledningen har förmåga att leda kommunen i det dagliga arbetet såväl som vid krishantering. Det finns robusthet i kommunens tekniska system.

Med krishantering menas åtgärder före, under och efter en kris. Det förebyggande arbetet syftar till att skapa ett robust samhälle som klarar att stå emot påfrestningar samt att skapa tillräckligt god krisledningsförmågan hos ansvariga aktörer. Under en kris skall berörda aktörer ha förmåga att leda och samordna insatser så att krisens verkningar minimeras. Ordet kris betyder olika saker i olika sammanhang. I arbetet med samhällets krisberedskap betyder kris något som hotar grundläggande funktioner och värden i samhället. Det kan handla om att väldigt många människor drabbas eller att en händelse får så stora konsekvenser att samhället inte fungerar som det ska. Ibland används också begreppet extraordinär händelse. En sådan kan definieras som en händelse som:

- * avviker från det normala
- * innebär en allvarlig störning eller överhängande risk för en allvarlig störning i viktiga samhällsfunktioner
- * kräver skyndsamma insatser av samhället

Exempel på en extraordinär händelse är skogsbranden i Västmanland 2014.

Säkerhet kostar, som andra politikområden, pengar. Det är politikens uppgift att tilldela säkerhetsområdet, som andra verksamhetsområden, rimliga resurser. Vad som är rimligt kan alltid diskuteras. Skattebetalare vill å ena sidan leva i en säker kommun, å den andra betala "rimligt höga skatter". Politikens uppgift blir i verkligheten att fördela knappa resurser. Detta gäller även säkerhetsområdet.

Den föreliggande risk- och sårbarhetsanalysen, RSA, pekar ut presumtiva händelser och olyckor i Laxå kommun som kan bli mycket allvarliga och drabba kommunen och kommunens invånare. Analysen skall ligga till grund för fortsatt säkerhetsarbete - att skapa en robust kommun samt att träna kommunens krisledningsförmåga om det extraordinära inträffar.

Ur analysen bör följande lyftas fram:

* Elförsörjning är det klart viktigaste i Laxå kommun. Utan el stannar Laxå. Ett elavbrott vid sträng kyla drabbar främst äldre och sjuka som även under normala omständigheter är i behov av vård och omsorg. Här kan en ökad bemanning av hemtjänstpersonal krävas liksom en eventuell flytt till andra boenden eller värmestugor. Elbortfall påverkar också samhällsviktiga områden som näringslivet, livsmedelsförsörjning, telefoni, drivmedelsförsörjning, banktjänster, dricks-vattenförsörjning och transporter.

* Brand i något av kommunens äldreboenden skapar allvarliga konsekvenser. Allvarligast blir de vid en brand i Ramundergården som är byggd i två plan. Dessutom finns få i personalen nattetid som kan hjälpa de gamla om de måste evakueras.

* Vid olyckor finns insatsmyndigheter som räddningstjänst, polis och akutsjukvård. De larmas ut av SOS Alarm och är först på plats. Kommunledningens krishanteringsförmåga är dock avgörande för den långsiktiga säkerheten i kommunen. Kommunledningens krisledningsförmåga måste tränas regelbundet genom utbildningar/övningar.

* Västra stambanan samt E 20 passerar kommunen och har transporter med både farligt gods och ”vanligt” gods. En olycka skulle medföra allvarliga konsekvenser framför allt om transporten är farligt gods. Både järnvägen och E 20 passerar Laxå tätort. E 20 passerar Finnerödja som också kan drabbas om en olycka med farligt gods inträffar.

Begrepp och termer

Samhällsviktig verksamhet - En verksamhet som uppfyller minst ett av följande villkor:

* ett bortfall av eller en svår störning i verksamheten kan ensamt eller tillsammans med motsvarande händelser i andra verksamheter på kort tid leda till att en allvarlig kris inträffar i samhället

* verksamheten är nödvändig eller mycket väsentlig för att en redan inträffad kris i samhället ska kunna hanteras så att skadeverkningarna blir så små som möjligt

Risk - En sammanvägning av sannolikheten för att en händelse ska inträffa och de konsekvenser som händelsen kan leda till

Kritiska beroenden - Beroenden som är avgörande för att samhällsviktiga verksamheter ska kunna fungera. Sådana beroenden karaktäriseras av att ett bortfall eller en störning i levererande verksamheter relativt omgående leder till funktionsnedsättningar som kan få till följd att en extraordinär händelse inträffar.

Sårbarhet - De egenskaper eller förhållanden som gör ett samhälle, ett system eller egendom mottagligt för de skadliga effekterna av en händelse.

Krisberedskap - Förmågan att genom utbildning, övning och andra åtgärder samt genom den organisation och de strukturer som skapas före, under och efter en kris förebygga, motstå och hantera situationer.

Hot - Omfattar en aktörs kapacitet och avsikt att genomföra skadliga handlingar. Ett hot kan även bestå av en händelse eller en företeelse som i sig framkallar fara mot något eller någon utan att det i sammanhanget förekommer aktörer med kapacitet och avsikt att orsaka skada.

Styrel - Identifiering och prioritering av samhällsviktiga elanvändare

Sociala risker - En social risk är sannolikheten för oönskade händelser, beteenden eller tillstånd men ursprung i sociala förhållanden och som har negativa konsekvenser för det som bedöms vara skyddsvärt.

Social oro - Olika typer av utfall eller angrepp på det som samhällets institutioner ser som en önskvärd social ordning - det skyddsvärda.

1. Beskrivning av Laxå kommun och dess geografiska område

I Laxå kommun bor 5 664 personer. Befolkningen per församling 2014-12-31 enligt indelning 2015-01-01 fördelades efter följande:

Ramundeboda	3 552
Finnerödja-Tived	1 526
Skagershult	586
Totalt (källa SCB)	5 664

Laxå är kommunens centralort och en känd järnvägsknutpunkt. Här sammanstrålar Västra Stambanan, Kinnekullebanan och Värmlandsbanan. Väg E 20, mellan Stockholm och Göteborg går genom centralorten och kommunen, liksom väg 205 mellan Karlskoga och Askersund. Tätorten domineras alltså av järnväg och större vägar vilket kan betraktas som förhöjd riskfaktor. I tätorten finns Stellana plast, ett företag som tillverkar plasthjul vilket kan ses som förhöjd risk om plasten börjar brinna.

Röfors är en bruksort. I början av 1920-talet anlades ett av landets modernaste sågverk där. Idag är Röfors ett villasamhälle vid Laxån. Det finns också en badplats vid den närliggande Västra Laxsjön. Några företag finns kvar i tätorten men de flesta som bor i Röfors pendlar till arbeten utanför orten. Laxå Pellets finns i Röfors och räknas som ett företag med förhöjd risk.

Hasselfors är en sjönära tätort i kommunens norra del med en av Europas nordligaste bokskogar. Järnhanteringen var tidigare viktig men orten präglas nu av träindustri och "jordproduktion" (Hasselfors garden).

Porla är en gammal kurort i kommunens norra område med vacker kulturbebyggelse från Porla brunns storhetstid. En internationell mineralvattenproducent använder ortens naturliga källvatten för försäljning.

Finnerödja är ett småföretagarsamhälle. Ofta förknippas orten med jordgubbar som tidigare odlades nära sjön Skagern. Historiskt växte orten fram runt Skagersholms järnbruk vid sjön Skagern och förflyttades senare i samband med att järnvägen byggdes. Idag lägger många företag stora förråd i orten på grund av dess läge nära E 20.

Genom kommunen går Västra stambanan (mellan Stockholm och Göteborg), Värmlandsbanan och Kinnekullebanan, samt vägarna E 20 och 205. För såväl industrin som invånarna i kommunen är dessa förbindelser av största betydelse. De möjliggör snabba och enkla transporter mellan kommunen och knutpunkter utanför kommunen. Laxå utgör också en knutpunkt mellan länen Örebro, Västra Götaland och Värmland. Inom kommunen finns internationell högteknologisk industri som dels ställer krav på anställda och tillverkningsprocesser dels på kommunen som administrativt centrum. I kommunen finns också Tivedens nationalpark och flera naturreservat med möjligheter för kommuninvånarna att utöva rekreation och friluftsliv. Laxå är också den kommun i Sverige som har mest strandlinje per invånare. Laxås geografiska läge i det skogsbeklädda landskapet mellan Vänern och Vättern, och dessutom på relativt hög höjd, gör att flera områden i kommunen är känsliga för oväder såväl sommar som vinter.

1.1 Kommunens ansvarsområde och arbetsuppgifter

Genom speciallagstiftning har kommuner och landstinget fått ansvar för viktiga samhällsfunktioner som oftast är obligatoriska uppgifter. Kommuner och landsting kan även fatta beslut om att utföra olika frivilliga uppgifter.

Kommunernas obligatoriska uppgifter

- * Social omsorg (äldre- och handikappomsorg samt individ- familjeomsorg)
- * För-, grund- och gymnasieskola
- * Plan- och byggfrågor
- * Miljö- och hälsoskydd
- * Renhållning och avfallshantering
- * Vatten och avlopp
- * Räddningstjänst
- * Civilt försvar
- * Biblioteksverksamhet
- * Bostäder

Frivilliga uppgifter

- * Fritid och kultur
- * Energi
- * Sysselsättning
- * Näringslivsutveckling¹

Sverige är indelat i 290 kommuner. I varje kommun finns en folkvald församling, kommunfullmäktige, som beslutar om kommunens egna frågor. Kommunfullmäktige utser i sin tur kommunstyrelsen, som leder kommunens verksamhet.

Kommunfullmäktige fattar beslut inom ett stort antal områden, som exempelvis grund- och gymnasieskola, förskoleverksamhet, äldreomsorg, vägar, vatten- och avloppsfrågor och energifrågor. Kommunerna utfärdar också olika typer av tillstånd, till exempel bygglov och utskänkningstillstånd.

Verksamheten finansieras genom kommunalskatter, statbidrag och avgifter, och regleras främst i kommunallagen. Andra viktiga lagar för kommunerna är socialtjänstlagen, plan- och bygglagen och skollagen.

Kommunfullmäktige sammanträder vanligtvis cirka sju gånger per år. Sammanträdena är offentliga liksom protokollen från mötena. Man kan överklaga kommunala beslut genom antingen laglighetsprövning eller förvaltningsbesvär.²

Kommunstyrelsen är det centrala förvaltningsorganet i kommunen. Det parti som har majoritet i fullmäktige får också majoritet i styrelsen. Kommunfullmäktige tillsätter även de nämnder som behövs för att fullgöra kommunens uppgifter. Nämnderna ansvarar för förvaltning och verkställande av fullmäktiges beslut. Det innebär att de har ett ansvar för den löpande verksamheten och för att genomföra enskilda fullmäktigebeslut. Nämnderna sköter också beredningen av ärenden som ska beslutas av fullmäktige.

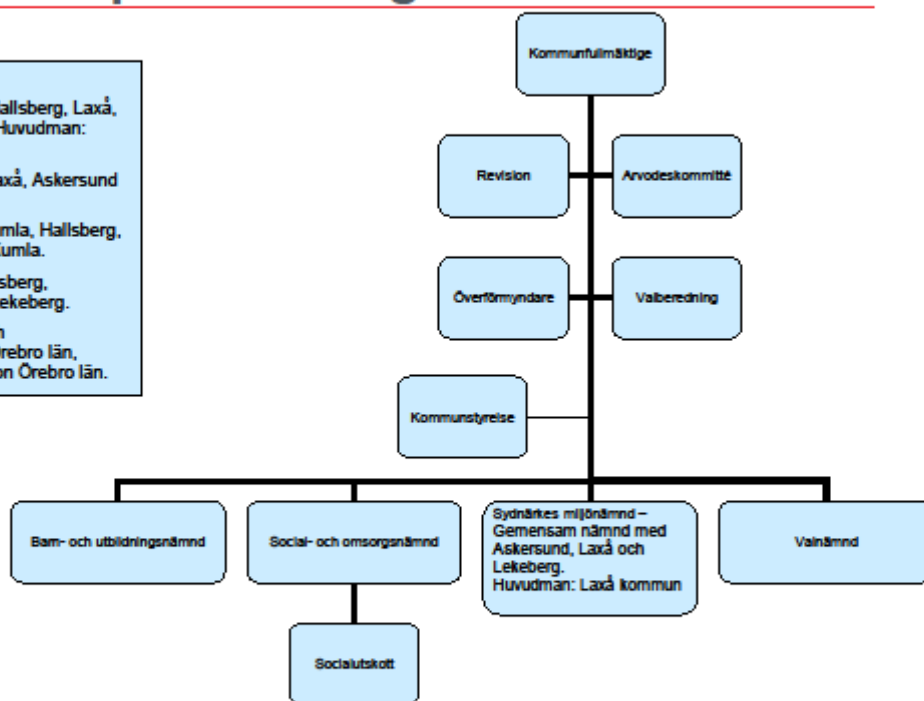
Laxå kommuns politiska organisation

Gemensamma nämnder:

- Taxe- och avgiftsnämnd – gemensam med Hallsberg, Laxå, Lekeberg, Askersund, Kumla och Degerfors. Huvudman: Hallsberg.
- Sydnärkes byggnämnd – gemensam med Laxå, Askersund och Lekeberg. Huvudman: Askersund.
- Sydnärkes lönenämnd – gemensam med Kumla, Hallsberg, Lekeberg, Askersund och Laxå. Huvudman: Kumla.
- Sydnärkes IT-nämnd – gemensam med Hallsberg, Askersund, Laxå och Lekeberg. Huvudman: Lekeberg.
- Nämnden för företagshälsövård och tolk- och översättarservice – gemensam med Region Örebro län, Kumla, Hallsberg och Laxå. Huvudman: Region Örebro län.

Kommunalförbund:

- Sydnärkes utbildningsförbund (SUF) – Laxå, Askersund och Hallsberg.
- Nerikes brandkår (B) – Laxå, Askersund, Hallsberg, Kumla, Lekeberg, Örebro, Nora och Lindesberg.
- Sydnärkes kommunalförbund (avfall) – Laxå, Askersund, Hallsberg och Lekeberg.
- Samordningsförbundet Sydnärke (FINSAM) – Askersund, Laxå, Hallsberg och Kumla. Huvudman: Hallsberg.



28 maj 2015

IT-nämnd

Från och med den 1 april 2014 har Laxå, Askersund, Hallsberg och Lekeberg gemensam IT-nämnd. Huvudman: Lekeberg

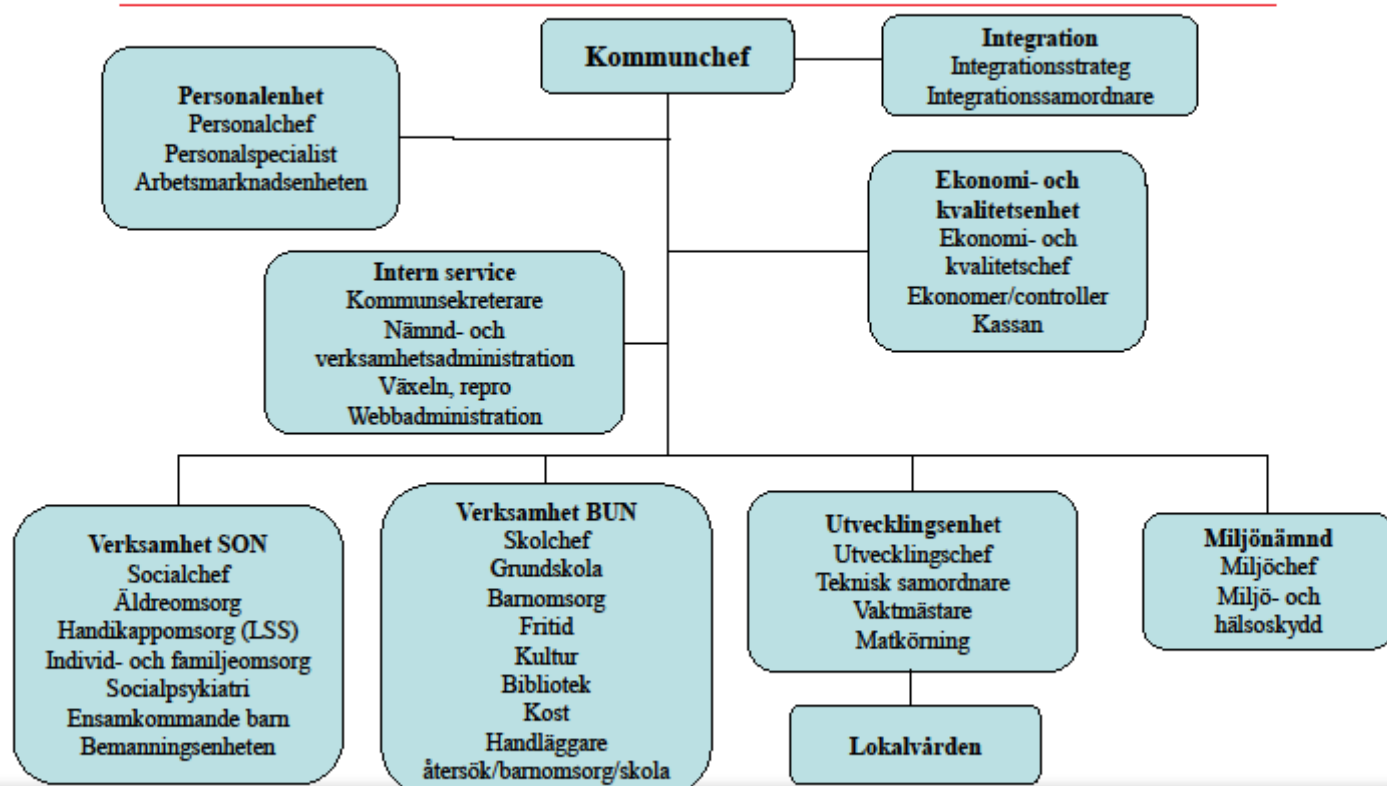
Räddningstjänst

Laxå kommun ingår i kommunalförbundet Nerikes Brandkår, NB. Från den 1 mars 2013 sköter NB det kommunala säkerhetsarbetet. En kommunal säkerhetskoordinator är placerad på brandstationen i Byrsta, som tillsammans med en kollega planerar den kommunala säkerheten i kommunerna Laxå, Askersund, Hallsberg och Lekeberg.

Kommunövergripande arbeten

Inom flera funktioner i Örebro läns södra kommuner finns nätverk där regelbunden samverkan sker. Det gäller bland annat vatten, avlopp och värme. Funktionerna är så pass lika i kommunerna att personal kan stötta varandra vid kriser eller olyckor. Kommunerna ingår också i projektet "Vätternvatten" som skall undersöka möjligheterna att försörja kommunerna med dricksvatten via en tunnel från Vättern. Svenska Kraftnät, som är sektoransvarig myndighet inom el-sektorn, har sitt "centrallager" en dryg mil öster om Laxå tätort.

Laxå kommuns tjänstemannaorganisation



2015-03-01

www.laxa.se

De administrativa enheterna består av personalenhet, ekonomi- och kvalitetsenhet och intern service. Där arbetar 16 personer. Dessutom finns kommunchef samt integrationsenhet där två personer arbetar.

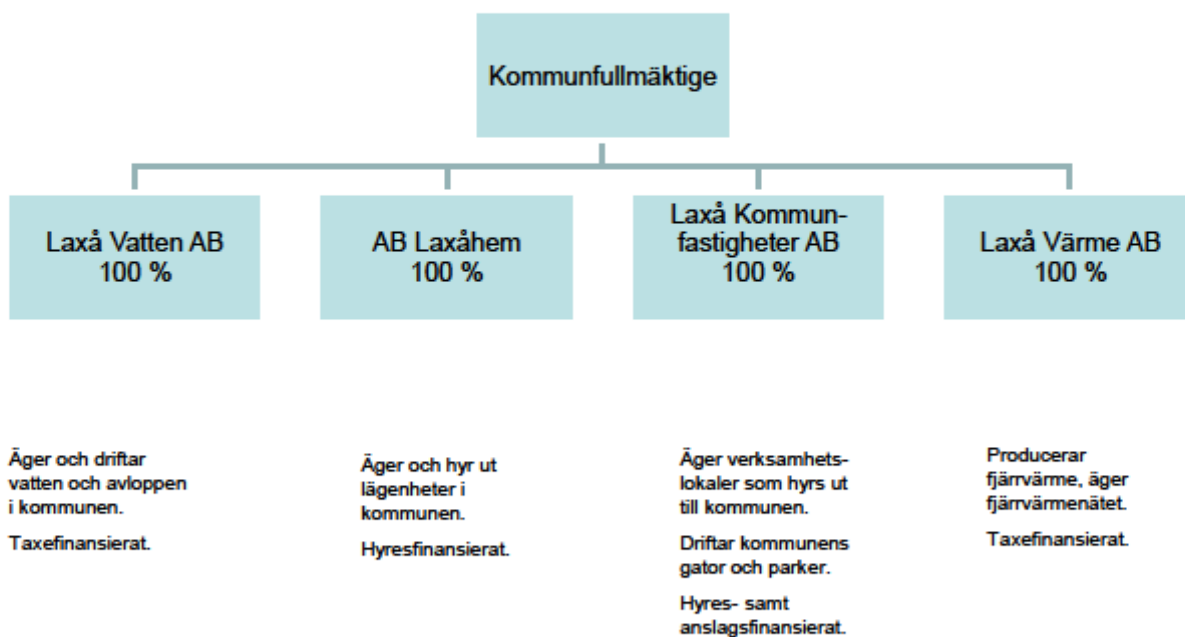
I utvecklingsenheten arbetar fyra personer och inom lokalvården åtta personer.

Kommunerna Laxå, Askersund och Lekeberg har en gemensam miljönämnd. Inom enheten arbetar sju personer och av dessa finns två i Laxå.

I social- och omsorgsnämnden finns en socialchef, två områdeschefer, sju enhetschefer som leder förvaltningens ca 240 medarbetare.

Inom barn- och utbildningsnämnden finns en skolchef samt tre rektorer som leder förvaltningens ca 150 medarbetare.

Laxå kommuns kommunala bolag



Laxå Vatten AB är ett kommunalt bolag och huvudman för den kommunala vattenförsörjningen och avloppsreningen. Vid Laxå Vatten AB arbetar sammanlagt nio personer.

Laxå Värme AB är ett kommunalt bolag och huvudman för den kommunala fjärrvärmeförsörjningen i Laxå tätort. Laxå Värme AB driftar också på entreprenad en pelletspanna åt OBH Nordica i Finnerödja. Vid Laxå Värme AB arbetar sammanlagt 3,45 personer med drift och administration.

AB Laxåhem är ett kommunalt bolag med syfte att inom Laxå kommun äga och förvalta fastigheter för bostäder och kommersiella lokaler. Bolaget äger och/eller förvaltar idag fastigheter med 615 bostäder och 65 lokaler. Verksamheten bedrivs förutom i centrala Laxå också i Finnerödja och Hasselfors. Vid AB Laxåhem arbetar sammanlagt 11,5 personer med administration, drift och underhåll.

Laxå kommunfastigheter AB är ett kommunalt bolag med syfte att inom Laxå kommun äga och förvalta fastigheter med kommunalt finansierad verksamhet samt på uppdrag driva kommunens gata-parkverksamhet. Lokaler finns belägna förutom i Laxå också i Finnerödja och Hasselfors. Gata- och parkverksamheten bedrivs förutom i centrala Laxå också i Finnerödja, Tived, Rölfors och Hasselfors. Vid Laxå Kommunfastigheter arbetar sammanlagt sju personer.

1.2 Författningar som beaktas i redovisningen

* Kommuners och landstings åtgärder inför och vid extraordinära händelser i fredstid och höjd beredskap (2006:544)

* Lagen om skydd mot olyckor (2003:778)

* Myndigheten för samhällsskydd och beredskaps föreskrifter om kommuners och landstings risk- och sårbarhetsanalyser

Övriga:

* Epizootilagen (1999:657)

* Lagen (SFS 1999:381) om åtgärder för att förebygga och begränsa följderna av allvarliga kemikalieolyckor

* Förordningen (1999:382) om åtgärder för att förebygga och begränsa följderna av allvarliga kemikalieolyckor

* Lag (2006:263) om transport av farligt gods

* Förordning (2011:931) om planering för prioritering av samhällsviktiga användare

2. Beskrivning av arbetsprocess och metod

2.1 Bakgrund

Kommunen ska varje mandatperiod göra en analys av vilka extraordinära händelser i fredstid som kan inträffa och hur dessa händelser kan påverka den egna verksamheten.³ Laxå kommun har sedan tidigare (år 2013) en väl genomarbetad risk- och sårbarhetsanalys. I detta dokument omarbetas den dock och följer de riktlinjer som finns i Myndigheten för samhällsskydd och beredskaps (MSB) föreskrifter om kommuners risk- och sårbarhetsanalyser (MSBFS 2015:5) samt de mallar som tagits fram av Länsstyrelsen och länets kommuner gemensamt.

Lagen om kommuners och landstings åtgärder inför och vid extraordinära händelser i fredstid (2006:544) ger kommunerna ett helt annat ansvar för säkerheten i respektive kommun än tidigare. Allt elände som sker drabbar förr eller senare en eller flera kommuner. Det är i kommunerna vi människor bor och verkar. Kommunerna bildar golvet i samhället. Utifrån detta golv, i ett underifrånperspektiv, ska den framtida säkerheten byggas.

En extraordinär händelse är enligt lagtexten en sådan händelse som avviker från det normala, innebär en allvarlig störning eller överhängande risk för en allvarlig störning i viktiga samhällsfunktioner och som kräver skyndsamma insatser av en kommun eller ett landsting. Det bör poängteras att en kommun (lokal nivå) kan uppfatta en avvikande och allvarlig händelse som extraordinär medan regional nivå - länsstyrelsen, eller central nivå - regeringen, inte gör det. Enligt lagen (2006:544) har kommunen tolkningsföreträde inom eget område. Den har också möjligheter att aktivera lagen om extraordinära händelser och därmed också aktivera krisledningsnämnden (som i regel utgörs av KS eller KS au).

Resultatet ska värderas och sammanställas i en risk- och sårbarhetsanalys som redovisas till Länsstyrelsen.⁴

2.2 Syfte

Syftet med risk- och sårbarhetsanalysen är:

- * att öka medvetenhet och kunskaper hos beslutsfattare och verksamhetsansvariga om risker som finns inom kommunens område och verksamheter
- * att ge planeringsunderlag för hur dessa risker, och eventuella konsekvenser om de utlöses, kan reduceras eller elimineras
- * att ge underlag för information till kommunanställda och kommuninvånare
- * att stödja den fysiska planeringen
- * att utifrån framtaget underlag utveckla förmågan att hantera framtida kriser
- * att på sikt bygga ett tryggt och hållbart samhälle

2.3 Mål

Målet med risk- och sårbarhetsanalysen och krisberedskapsarbetet är att det ska ligga till grund för förebyggande åtgärder, planering, utbildningar och övningar i syfte att stärka kommunens förmåga att hantera kriser och minska oönskade händelsers skadlighet på människors liv, hälsa, egendom och miljö.

Risk- och sårbarhetsanalysen kan förhoppningsvis också utgöra en intressant källa för information till medborgare och anställda och därmed innebära en möjlighet för dem att öka sin medvetenhet om de risker som finns i närsamhället och förmågan att hantera dem.

2.4 Kommentar om Myndigheten för samhällsskydd och beredskap (MSB) föreskrifter och allmänna råd om kommuners och landstings risk- och sårbarhetsanalyser

MSB har i uppdrag från regeringen att skriva föreskrifter och allmänna råd om kommuners och landstings risk- och sårbarhetsanalyser. Kommuner och landsting i Örebro län har som ambition att alltid följa dessa föreskrifter och allmänna råd i sitt arbete med risk- och sårbarhetsanalyser. Inför redovisningen i oktober 2015 har detta dock varit oerhört svårt att leva upp till, eftersom de nu gällande föreskrifterna och allmänna råden trädde i kraft först den 1 mars 2015. Arbetet med insamling av underlag och material till riskbedömningar i kommuner och landsting i Örebro län inleddes redan under sommaren eller hösten 2014 och de flesta färdigställer sina dokument under våren 2015 eftersom de sedan behöver behandlas av de politiska beslutsorganen. Att hinna anpassa materialet efter föreskrifter som kom ut i mars samma år blir då mycket svårt. I den utsträckning det finns avvikelser i denna rapport från MBS:s föreskrifter och allmänna råd för kommuners och landstings risk- och sårbarhetsanalyser beror dessa på den snäva tidsramen snarare än en bristande ambition att följa dem.

2.5 Arbetsprocess för risk- och sårbarhetsanalyser

I början på 2014 startades en process upp inom arbetsgruppen för arbete med RSA-frågor i länet för att likrikta presentation och sammanställning av risk- och sårbarhetsanalyser i länet. Syftet var att öka jämförbarheten och skapa en gemensam grund för arbetet med kartläggningen av risker. Alla länets kommuner deltog med beredskapssamordnare. I gruppen fanns också beredskapssamordnare från Region Örebro län samt krisberedskapshandläggare från Länsstyrelsen i Örebro län. Flera mindre arbetsgrupper bildades för att titta på bland annat, disposition i en RSA, vad som ska ingå i varje riskområde, gemensamma typhändelser, definitioner av typhändelser, riskmatriser, skalor för sannolikhet och konsekvens samt osäkerhetsbedömning. Respektive arbetsgrupp träffades ett flertal gånger och vid träffar där alla deltog presenterades resultatet. Slutprodukten blev ett länsgemensamt stöd för att lättare kunna utforma den lokala risk- och sårbarhetsanalysen.

Det länsgemensamma stödet för redovisning av risk- och sårbarhetsanalyser är ett levande dokument som ständigt utvecklas i samverkan mellan länets kommuner, Region Örebro län samt Länsstyrelsen. Målet är att dokumentet ska vara anpassat efter rådande rekommendationer och föreskrifter från Myndigheten för samhällsskydd- och beredskap (MSB) samt anpassat efter länets aktuella förutsättningar. Ambitionen är att revidering ska ske några gånger per mandatperiod samt ca ett år före kommuners och landstings återkommande redovisning av RSA till Länsstyrelsen.

2.6 Metod

Risk- och sårbarhetsanalysen är en sammanställning av både en riskanalys och en sårbarhetsanalys. Riskanalysen redovisar ett förhållande mellan sannolikheten av att en oönskad händelse ska/kan inträffa och händelsens presumtiva konsekvenser. I en riskanalys kan varje risk värderas i ett diagram. Riskerna kan utifrån dessa värderingar rangordnas och prioriteras. Riskanalysen utgår från ett visst objekt.

Sårbarhetsanalysen klargör hur en risk som utlöses praktiskt påverkar omgivningen samt förmågan hos de administrativa system som ska hantera den. Sårbarhet kan förenklat beskrivas som förhållandet mellan befintlig säkerhet å ena sidan och önskad säkerhetsnivå å den andra.

För arbetet med denna risk- och sårbarhetsanalys har säkerhetskoordinatoren haft kontakt med samtliga verksamhetschefer i kommunen för att ge information om arbetet med risk- och sårbarhetsanalysen. Därefter har cheferna analyserat vilka risker det finns inom respektive verksamhet samt uppskattat sannolikhet och konsekvens. Under arbetets gång har säkerhetskoordinatoren vid ett flertal tillfällen träffat kommunchefen för att diskutera risk- och sårbarhetsanalysen. Efter det har riskerna sammanställts i matris som visar sannolikheten för att en händelse ska inträffa och vilken konsekvens det kan medföra. Även kritiska beroenden har till viss del diskuterats.

För att få fram andra uppgifter som rör kommunen, till exempel antal anställda, befolkning, tillgång till karta, organisationsskisser har kontakt tagit med respektive verksamhet. Fortum har kontaktats när det gäller eldistributionen.

Myndigheten för samhällsskydd och beredskap, MSB, har tagit fram sju punkter som ska behandlas i kommunens risk- och sårbarhetsanalys. Denna handling följer MSB:s anvisning. Syftet med anvisningen är att uppgifterna i risk- och sårbarhetsanalysen lätt skall kunna sammanställas, med andra aktörers uppgifter, och användas i hela krishanteringsperspektivet: kommun/landsting – länsstyrelse – regering.

Punkterna är:

1. Beskrivning av kommunen och dess geografiska område
2. Beskrivning av arbetsprocess och metod
3. Beskrivning av identifierad samhällsviktig verksamhet inom kommunens geografiska område
4. Identifierade kritiska beroenden för kommunens samhällsviktiga verksamhet
5. Identifierade och analyserade risker för kommunen och kommunens geografiska område
6. Beskrivning av identifierade sårbarheter och brister i krisberedskap inom kommunen och dess geografiska område
7. Behov av åtgärder med anledning av risk- och sårbarhetsanalysens resultat

2.7 Avgränsningar

Denna risk- och sårbarhetsanalys redovisar de risker och sårbarheter som bedöms finnas i kommunen. Det finns risker och sårbarheter som ännu inte upptäckts och som inte finns med i denna handling. Sannolikheten, att en viss händelse ska inträffa, kan också ha bedömts så låg att den därför lämnats utan åtgärd. Det är en sårbarhet i sig som kommunen måste leva med och skapa förmåga att hantera.

Utifrån de identifierade och värderade riskerna inom Länsstyrelsens ansvarsområde har en avgränsning skett. Att genomföra en förmåge- och säkerhetsbedömning av alla identifierade risker och hot är tids- och resurskrävande och är inte rimligt att göra varje år. Detta innebär att det är viktigt att alternera analyserande risker och hot från år till år så att fler områden analyseras över tid.

2.8 Sekretess och spridning av material

Denna risk- och sårbarhetsanalys är en öppen handling. Det finns ingen hemlig bilaga. Risk- och sårbarhetsanalysen publiceras på Laxå kommuns hemsida.

3. Identifierad samhällsviktig verksamhet inom kommunens geografiska område

Samhällssektor

Med samhällssektor avses i detta sammanhang de olika områden inom vilka viktiga samhällsfunktioner finns och samhällsviktig verksamhet kan identifieras.

Viktiga samhällsfunktioner per samhällssektor

Viktig samhällsfunktion är ett samlingsbegrepp för de verksamheter som upprätthåller en viss funktionalitet. Varje sådan funktion ingår i en eller flera samhällssektorer och upprätthålls av en eller flera samhällsviktiga verksamheter.

Samhällsviktig verksamhet

Begreppet samhällsviktig verksamhet definieras i 2 § i MBS:s riktlinjer, MSBSF 2015:5. Identifieringen av sådan verksamhet enligt 4 § 3 p. bör ske med utgångspunkt i följande beskrivning:

- Med samhällsviktig verksamhet avses de verksamheter, anläggningar, noder, infrastrukturer och tjänster som är av avgörande betydelse för upprätthållandet av viktiga samhällsfunktioner.

Endast verksamhet som absolut behövs för upprätthållandet av viktiga samhällsfunktioner vid allvarliga händelser eller kriser bör identifieras som samhällsviktig. Samhällsviktig verksamhet kan vara av nationell, regional och lokal betydelse. Lokalt samhällsviktig verksamhet är verksamhet som vid ett bortfall eller en störning i verksamheten kan leda till allvarliga lokala konsekvenser.

Lokalanpassade exempel

Sektorer	Exempel på identifierad verksamhet/funktion
Elektronisk kommunikation	Fast telefoni samt mobil telefoni, internet, IT-kommunikation, radio m.m.
Energiförsörjning	Produktion och distribution av el, fjärrvärme samt tillgången på drivmedel m.m. Fortum är elnätsföretag i Laxå.
Information och kommunikation	Kommunikationssystem i form av TV, Sveriges radio, Internet, tidningar, post, IT och sociala medier m.m.

Finansiella tjänster	Betalningar. Kontantförsörjning som kontanthantering, betalningsförmedling.
Socialförsäkringar	Offentliga trygghetssystem som utbetalning av pension, a-kassa, socialförsäkringar och försörjningsstöd m.m.
Hälso- och sjukvård samt omsorg	Primärvård, barnomsorg, läkemedelsdistribution, funktionshindrade och äldre m.m.
Skydd och säkerhet	Polismyndighet finns på vissa tider i Laxå, kommunal räddningstjänst finns som deltidskår.
Transporter	Väg-, järnväg- och flygtransporter/logistik, kollektivtrafik m.m.
Kommunalteknisk försörjning	Dricksvattenförsörjning, avloppshantering, renhållning, sophantering samt väghållning m.m.
Livsmedel	Dricksvatten, distribution och kontroll av livsmedel m.m.
Handel och industri	Detaljhandel, tillverkningsindustrin m.m.
Offentlig förvaltning - ledningsfunktioner - stödfunktioner	Lokal politisk ledning finns i kommunhuset i Laxå, även tjänstemannaledning en finns där.

4. Identifierade kritiska beroenden för kommunens samhällsviktiga verksamhet

4.1 Elförsörjning:

I kommunen är följande verksamhet elberoende:

- * kommunhuset med kommunledningen som skall leda och hantera krishändelser. Värme, ljus och det tekniska stödet är elberoende. Kommunhuset har dock reservkraft vilket kan säkerställa ledningsförmågan så länge det finns drivmedel.
- * näringslivets verksamheter
- * tågtrafiken i och genom kommunen, bland annat jobb- och skolpendling
- * flerbostadshus - ljus, värme och hissar
- * äldreboenden - ljus, värme och hissar
- * skolor - ljus, värme och hissar
- * fjärrvärmedriften - drivrutiner
- * drivmedelsförsörjningen - bensinstationernas pumpar fungerar ej
- * de finansiella systemen, bland annat kortbetalning
- * vatten- och avloppssystemen - drivrutiner
- * sjukvården bland annat fungerar inte journalhanteringen inom hälso- och sjukvård samt socialförvaltningen
- * IT är beroende av el
- * livsmedelsförsörjningen - ljus, värme samt kylar, frysar och kassor men även transporter

Acceptabel avbrottstid under sträng kyla beräknas till tre timmar. Efter det måste övervägas att flytta äldre och sjuka till värmestugor. En ökad bemanning av hemtjänstpersonal kan komma att krävas. Drivmedelsförsörjningen är viktigt att den fungerar dels för hemtjänstens personal men även för andra jobbspendlare.

Förmåga att omdisponera verksamhet till exempel om en skola måste stänga på grund av evakuering. Acceptabel avbrottstid beräknas mellan 3 timmar och 24 timmar. Vid stängning av en högstadieskola av andra orsaker än evakuering accepteras en avbrottstid upp till en vecka.

IT är elberoende. Kommunhuset har ett reservlaggregat som startar vid strömavbrott så att både växeln och servrar kan fortsätta fungera. Hälso- och sjukvårdens journalhantering är beroende av att IT fungerar, man kan dock klara sig upp till en vecka.

4.2 Drivmedelsförsörjning:

Drivmedelsförsörjningen är beroende av el till bensinstationerna. Utan el stannar pumpar och kassor. Drivmedel kan också utebli på grund av störningar i (internationell) produktion och distribution. Brist på drivmedel påverkar följande områden:

- * vägburna transporter - bussar och bilar, bland annat jobb- och skolpendling samt transporter i näringslivet
- * insatsmyndigheter som polis, räddningstjänst och sjukvården
- * kommunens hemtjänst
- * kommunens övriga tjänstetransporter

Accepterad avbrottstid inom hemtjänsten beräknas till en vecka. Därefter måste man börja flytta personer som bor avlägset och är beroende av hemtjänst.

Blåljusorganisationerna är beroende av drivmedel och behöver kontinuerlig tillgång till drivmedel.

Bussar och bilar för bland annat jobb- och skolpendling även om det inte är akut i ett första skede. Beräknad avbrottstid är en vecka.

4.3 Vattenförsörjning:

Vatten är vårt vanligaste och viktigaste livsmedel. Vatten är också basen för många verksamheter i samhället. Vattendistributionen är beroende av el för sina drivrutiner. I kommunen är följande verksamheter beroende av vatten

- * hushållen - för matlagning samt hygien (dusch och toalett)
- * kommunens olika serviceboenden - matlagning och hygien
- * kommunens hemtjänst
- * kommunens hälso- och sjukvård
- * dricksvattenförsörjning gäller både vattentäkter, vattenverk och ledningsnät

En acceptabel avbrottstid för dricksvattenförsörjningen beräknas vara 24 timmar därefter bör vattentankar finnas tillgängliga.

4.4 Fjärrvärme:

Tätorten Laxå har fjärrvärme. Utan el stannar drivrutinerna i värmedistributionen. Värmen kan också utebli efter mekaniska fel i distributionen (skada på eller avgrävning av fjärrvärmeledningar). Det medför i sin tur att hus/lägenheter med fjärrvärme kyls ut. Efter ca ett dygn utan värme måste bostäderna överges och främst äldre personer föras till värmestugor (motsv.). Fjärrvärmeverken måste också ha matarvatten till värmepannorna.

4.5 Livsmedelsförsörjning:

Livsmedelsförsörjning består bland annat av produktion och lagerhållning och för distribution dagligvaruhandel, restauranger och storkök. Livsmedelsförsörjningen är beroende av:

- * tillgång på drivmedel och el vid produktion och leveranser
- * elberoende butiker, restauranger och storkök som kan hållas öppna och leverera
- * dricksvatten
- * el för de IT-baserade systemen

4.6 Transporter:

Transporter är avgörande för det moderna samhället med kontinuerliga transporter av varor och tjänster samt personer (skol- och jobbspending). Transporterna är beroende av:

- * en fungerande infrastruktur (vägar och järnvägar)
- * el, drivmedel
- * fungerande IT- och kommunikationssystem
- * kunnig och tillräckligt mycket personal

4.7 Elektroniska kommunikationer:

Elektroniska kommunikationer utvecklas fort - och det påverkar samhället. Information, som är både nöje och underlag för beslut, är en färskvara. Den nya tekniken underlättar också, när den fungerar, ledningsmöjligheterna, inte minst vid krishantering och krisledning. För demokratin innebär den nya tekniken att fler kan delta i och påverka samhällsutvecklingen. I näringslivet minskar man lagren och går över till "Just in time transporter". Den nya elektroniska tekniken måste fungera för att samhället skall fungera.

4.8 Beroendeförhållanden:

- * elektroniska kommunikationer är elberoende. El behövs för att driva nätsystemen, både det nedgrävda fibernätet och masterna i det luftbaserade systemet. Datorer och telefoner har några timmars kapacitet utan tillförsel av el.
- * transporter, främst de spårbundna, är helt beroende av elektroniska kommunikationer för drift- och säkerhet
- * eldistributionen bygger på fungerande elektroniska kommunikationer för drift och kontroll
- * insatsmyndigheterna (SOS-alarm, polis, räddningstjänst och ambulanssjukvård) drivs med stöd av den moderna tekniken
- * sjukvården har utvecklats och utvecklas genom den nya tekniken.

5. Identifierade och analyserade risker för kommunen och kommunens geografiska område

Laxå kommuns främsta resurs när det gäller att hantera extraordinära händelser är den grundkunskap som finns och skapas i kommunens och kommunadministrationens dagliga arbete. I säkerhetslagstiftningen uttrycks det i de tre principerna nära, lika och ansvar.

Laxå kommun har goda vägförbindelser via E 20 i öst-västlig riktning genom kommunen samt väg 205 i nord-sydlig riktning. Västra stambanan löper också genom kommunen i öst-västlig riktning och Värmlandsbanan i nord-sydlig riktning. Laxå kommuns placering är en fördel vid krishantering. Resurser kan lätt föras till och från kommunen.

Laxå ingår också i flera nätverk, främst i den södra länsdelen, som gynnar säkerhetsarbetet.

5.1 Kommunens riskbild

Dramatiska händelser i kommunen kan inträffa hastigt, oväntat och ibland utan förvarning. Konsekvenserna kan bli omfattande och kommunledningens trovärdighet sätts på prov. Dramatiska händelser kan ske på grund av den mänskliga faktorn, tekniska fel, kraftiga oväder, såväl sommar som vinter, samt våld eller annan avsiktlig negativ samhällspåverkan. En händelse behöver inte vara stor inledningsvis men kan starta en kedjereaktion och eskalera till en stor och dramatisk händelse. Det är ofta svårt att inledningsvis definiera händelsens omfattning och konsekvenser. Är den liten, stor eller kanske extraordinär? Det kan bli en

"kamp" mellan kommunen, andra aktörer, medier och allmänhet att teckna bilden av det inträffade. Därför måste kommunledningen vara aktiv och lyhörd och skaffa en lägesbild över det inträffade för att snabbt kunna agera.

5.2 Typhändelser

Naturolyckor och extrema väderhändelser

- * Värmebölja
- * Storm
- * Snöoväder
- * Översvämning
- * Skyfall
- * Ras och skred
- * Skogsbrand

Andra olyckor

- * Anläggningar med hantering av farliga ämnen
- * Farligt gods
- * Allvarlig händelse i publikt område
- * Stor trafikolycka (tåg/väg/flyg/båt)
- * Brand i särskilda objekt
- * Dammbrott

Teknisk infrastruktur och försörjningssystem

- * Störningar i dricksvattenförsörjningen och avloppssystem
- * Störningar i livsmedelsförsörjningen
- * Störningar i finansiella system
- * Störningar i elförsörjningen
- * Störningar i elektroniska kommunikationer
- * Störningar i värmeförsörjningen
- * Störningar i drivmedelsförsörjningen
- * Störningar i transporter

Antagonistiska hot och social oro

- * Vansinnesdåd och pågående dödligt våld
- * Terror/våldsbejakning extremism
- * Social oro/sociala risker

Sjukdomar

- * Pandemi/epidemi
- * Epizooti och zoonos

5.3 Naturolyckor och extrema väderhändelser

Det finns olika sorters extrema väderhändelser och en del är våldsamma, till exempel ett häftigt ösregn eller en storm. Andra byggs upp genom att någon viss väderlek dominerar under en längre tid, till exempel en värmebölja eller att det är osedvanligt kallt väder. En längre period med torka eller ihållande regnväder kan också leda till extrema förhållanden.⁵ En av

klimatförändringarnas effekter är att det kommer att bli allt vanligare med extrema väderhändelser som i sin tur kan ge ökade problem för olika samhällsviktiga verksamheter.⁶

5.3.1 Värmebölja

Värmebölja definieras av SMHI som en sammanhängande period då dygnets högsta temperatur överstiger 25°C minst fem dagar i sträck.⁷ Extrema och långvariga värmeböljor medför olika stora risker för olika individer beroende på deras hälsotillstånd. Det är framför allt sårbara grupper som äldre, sjuka och barn som löper stor risk. Det kan även innebära flera problematiska effekter på miljö, ekonomi och infrastruktur. Sammantaget kan det innebära sårbarhet för viktiga samhällsfunktioner som tillgång och kvalitet på vatten samt stora ekonomiska förluster i jord- och skogsbruket.⁸ Med ett varmare klimat ökar också problemen med skadegörelse, växtsjukdomar och ogräs.⁹ Att en värmebölja inträffar sommartid innebär också en minskad personalstyrka för de flesta på grund av semestertider. Under den extremt varma perioden sommaren 2014 gavs vädervarningar från SMHI till Laxå kommuns e-post. Den ansvarige som arbetade under perioden skickade därefter vädervarningen till kommunens samtliga verksamheter för vidare åtgärder.

Historiskt sett har en värmebölja drabbat länet vartannat år och utvecklingen antas bli en höjd frekvens av värmeböljor varför sannolikheten är hög men att konsekvenserna blir begränsade.¹⁰

5.3.2 Storm

Kraftiga stormar och där träd knäck eller rycks upp med rötterna, elledningar som slits sönder kan få allvarliga konsekvenser för länet och samhället i form av skador på infrastruktur som följd.¹¹ Sannolikheten för stormar i Örebro län bedöms som hög även om länet varit förskonade mot stormar. Största delen av Laxå kommun ligger i skogslandskap och relativt högt. Stora sjöar som Skagern i väster, Toften och Teen i norr, Unden i söder och Laxsjöarna i öster ger rekreativmöjligheter men kan också inrymma dramatik vid oväder. Vägar på landsbygden kan blockeras och även tågtrafiken kan störas av nedfallna träd.

Sannolikheten bedöms som hög men med begränsade konsekvenser. Osäkerhetsfaktorn bedöms som låg.

5.3.3 Snöoväder

Västra stambanan och Värmlandsbanan löper genom kommunen liksom E 20 och väg 205. Vid oväder kan trafiken störas eller tillfälligt stoppas och samhällets funktionalitet, långt utanför kommunens gränser, störas. Backarna på E 20 norr om Finnerödja är kända som besvärliga när de första snöovädren i november/december drabbar området. I Tiveden, i östra delen av kommunen, är det mesta av elledningarna nedgrävt nu men ändå drabbas området ganska ofta av elstörningar vid oväder.

Sannolikheten bedöms som medelhög med begränsade konsekvenser. Osäkerhetsfaktorn bedöms som låg.

5.3.4 Översvämning

I Sverige uppstår översvämningar oftast genom att sjöar och vattendrag svämmar över efter perioder med riklig nederbörd eller i samband med snösmältning och isproppar. I sådana lägen spelar också avrinningsområden, topografi och geologi roll för hur översvämningen utvecklas. Översvämningar kan också orsakas av brustna dammar och fördämningar eller i samband med kraftiga skyfall. Vattenansamlingarna har en förmåga att på kort tid orsaka stora skador på fastigheter, infrastruktur (framför allt vägar och banvallar) samt påverka sanitet och hygienförutsättningar genom att störa vattenrening och skapa grogrund för smittspridning. Frekvensen på översvämningarna väntas kunna öka i ett framtida klimat.¹² Genom Laxå tätort

rinner Laxån och som är belägen högre än själva centrum. Höga flöden kan medföra översvämningar eller att dammvallarna brister.

Sannolikheten bedöms som medelhög med begränsade konsekvenser. Osäkerhetsfaktorn bedöms som låg.

Örebro län är rikt på sjöar och vattendrag. Vatten från Örebro län rinner till alla de fyra stora sjöarna Vänern, Vättern, Hjälmaren och Mälaren. I länet finns flera områden som drabbats hårt av översvämningar. Sannolikheten för översvämningar bedöms vara medelhög då länet drabbas ungefär vart 20:e år av en större översvämningssituation vilket i regel sker under vårfloden. Låglänta slättområden och andra problematiska områden i Örebro län har flera gånger drabbats hårt av översvämningar. Varje år sker mindre översvämningar men senast hela länet drabbades av omfattande översvämningar var sommaren och hösten 2000.

5.3.5 Skyfall

Med ett förändrat klimat kommer troligen skyfallen bli kraftigare och öka i antal. Skyfall kan leda till att vägar och järnvägsbankar spolats bort vilket i sin tur kan leda till störningar i transporter, med stopp och långa omledningar av trafiken.¹³ El-, gas- och teleavbrott på de fasta näten och de mobila tele- och datanäten kan slås ut på grund av skyfall eller åsknedslag.¹⁴ De kommunala ledningsnäten kan påverkas och även avloppsreningsverken.¹⁵ Varje år drabbas delar av länet av översvämningar till följd av skyfall under sommaren. Laxå kommun består av tre avrinningsområden, mot Toften och Teen, Västerhavet och Östersjön, vilket gör att sannolikheten för störningar är svårt att bedöma.

Sannolikheten får beräknas som låg med begränsade konsekvenser även om det lokalt kan ställa till med stora problem för bland annat tätorter, vägar och jordbruk. Osäkerhetsbedömningen för skyfall bedöms som medelhög.

5.3.6 Ras och skred

Ras har inträffat i länet i samband med höga flöden i vattendrag varför sannolikheten är medelhög. Ras och skred är plötsliga och snabba processer som kan få allvarliga konsekvenser och inträffade ras har hotat bebyggelse och raserat vägar, järnvägar, broar och elledningar. Klimatanalys för Örebro län visar på en ökning av nederbörden vilket påverkar jordars stabilitet negativt och vilket i sin tur ökar faran för ras och skred.

Sannolikheten för ras och skred i Laxå kommun uppskattas som låg med begränsade konsekvenser. Osäkerhetsfaktorn bedöms som låg.

5.3.7 Skogsbrand

Kommunen är i huvudsak ett skogslandskap vilket medför att skogsbränder kan inträffa. Järnvägarna och de genomgående vägarna och samtliga tätorter kan störas av bränder, främst av brandröken. Nerikes Brandkår bedömer dock inte denna fara som överhängande. Sannolikheten för skogsbränder i länet är medelhög och konsekvenserna begränsade. Sommaren 2008 påbörjade Sveaskog en planerad hyggesbränning i Tiveden. Hyggesbränningen skulle omfatta 15 hektar, men vid efterbevakningen flammade elden upp på nytt. I stället slukades 113 hektar skog av elden, en yta som motsvarar 160 fotbollsplaner. Kommunen kan sommartid ta del av den flygburna skogsbrandbevakning som organiseras genom länsstyrelsen.

Sannolikheten uppskattas som hög med allvarliga konsekvenser. Osäkerhetsfaktor är låg.

5.4 Andra olyckor

5.4.1 Anläggningar som hanterar farliga ämnen

Laxå kommun har flera stora internationella företag där nästan all produktion går på export. Företagen som är anslutna till kommunens fjärrvärme, har goda miljökunskaper och tar stort ansvar för miljöfrågor. Företag med förhöjd risk är Laxå Pellets, som har stora torkanordningar för pellets, Stellana som tillverkar gummihjul och Hasselfors som har ett stort sågverk. Sannolikheten för en brand eller explosion i Laxå pellets torkanläggning bedöms som hög men med begränsade konsekvenser.

För en brand i Stellanans lager av gummi bedöms sannolikheten som låg med begränsade konsekvenser.

5.4.2 Farligt gods

Laxå kommun har få verksamheter som kräver transporter av farligt gods. Det som oroar är de stora transporter på väg och järnväg genom kommunen, bland annat tätorterna Laxå (väg och järnväg) och Finnerödja (järnväg). Drivmedelsstationerna får leveranser av olja och drivmedel. De kan genomföras utanför bostadsområden. Väg 205 mellan Laxå och Askersund passerar vattentäkten Norrudden, och är förbjuden väg för farligt gods. Tung trafik passerar också tätorterna Hasselfors och Finnerödja.

Örebro län är ett transportcentrum och farligt gods transporteras både på järnväg och på lastbil genom länet och därför är sannolikheten för-hållandevis hög när det gäller olyckor med farligt gods. Konsekvenserna bedöms bli mycket allvarliga. Osäkerhetsfaktorn betraktas som låg.

5.4.3 Allvarlig händelse i publikt område

En allvarlig olycka eller katastrof i samband med evenemang där många människor samlas kan få stora konsekvenser för kommunen. En av svårigheterna med att samla väldigt många människor på en begränsad yta är att även en liten initial händelse kan leda till en serie allvarliga omständigheter. Utomhusevenemang är inte heller riskfritt. Sannerudsmarken i Tiveden kan locka 10 000 besökare under en dag. Risker uppstår alltid när en liten tätort eller by lockar tusentals besökare till en marknad. Därför måste det finnas säkerhetsrutiner hos arrangörerna och öppna vägar för polis, räddningstjänst och ambulans. När många människor samlas för möten eller evenemang finns alltid en risk. När en negativ händelse sker blir konsekvenserna större. Evenemang för 300 personer eller fler sker normalt i Laxåhallen. Andra samlingslokaler är församlingshemmet Casselgården (ca 300 personer), Kunskapens hus, Bowlinghallen i Laxå (evenemang), Bergfästet (dans och bio), Folkets Hus i Röfors, Hasselgården i Hasselfors, Tiveds skola och Församlingshemmet i Finnerödja.

Sannolikheten bedöms som medelhög med allvarliga konsekvenser. Osäkerhetsfaktorn betraktas som låg.

5.4.4 Stor trafikolycka (tåg/väg/flyg/båt)

Västra stambanan löper genom kommunen och framför allt tätorterna Laxå och Finnerödja. Värmlandsbanan går från Laxå tätort norrut genom Hasselfors och vidare västerut mot Värmland. Kinnekullebanan följer stambanan från Laxå tätort och söderut till Gårdsjö (utanför kommungränsen) där den svänger av i västlig riktning. Tågtrafik är överlag ett säkert transportslag. Vid störningar i trafiken drabbas inte Laxå extraordinärt. Däremot störs funktionaliteten i hela Mellansverige. Däremot finns alltid en risk att något sker vid resecentrum i tätorten eftersom trafiken är omfattande.

Sannolikheten bedöms som medelhög med allvarliga konsekvenser.

Mellan Stockholm och Göteborg löper E 20 genom Laxå kommun. Det är en pulsåder i det svenska vägnätet. Naturen är kuperad och ger varierande väder och körförutsättningar när den passerar Laxå kommun. Vägen är dessutom hårt trafikerad och det är oklart vad som transporteras på vägen, dock vet man att många fordon kör farligt gods. Laxå kommun skjutsar många barn till och från skolan med buss. Där E 20 passerar Borasjön finns en hållplats som medför att skolbarn måste passera E 20 innan de stiger på bussen. Detta har bedömts som en stor risk, därför har kommunen satt in taxibilar för att transportera barnen. En stor trafikolycka med många skadade eller döda är ett exempel på en allvarlig händelse som normalt inte får stora konsekvenser för samhällsviktig verksamhet. Beroende av olyckans natur, vilka personer som är inblandade och andra omständigheter samt med hänsyn tagen till Laxå kommuns läge som en knutpunkt för många stora vägar, är det händelser som kräver en viss beredskap av kommunen.

Sannolikheten för att en bussolycka med många skadade ska inträffa bedöms som hög med mycket allvarliga konsekvenser som följd.

Laxå kommun är inte speciellt riskutsatt när det gäller flyg.

5.4.5 Brand i särskilda objekt

Laxå kommun har flera bostäder för äldre och funktionshindrade. De flesta bostäderna är enplansbostäder vilket vid brand, ger möjligheter för kollektiv eller enskild utrymning. Äldreboendet Ramundergården är byggt i två plan och saknar sprinklersystem. Många av de boende på Ramundergården är dementa och har högre riskfaktor än övriga äldreboenden. Ofta är också personaltätheten låg på natten. När det gäller skolor och förskolor finns brandrisker men är mer medvetna och barn och ungdomar kan snabbare lämna lokalerna.

Sannolikheten att en brand ska inträffa i äldreboendet Ramundergården bedöms som medelhög med allvarliga konsekvenser som följd.

5.4.6 Dammbrott

Genom centralorten löper Laxån, till viss del kanaliserad och belägen högre än själva centrum. Höga flöden kan medföra översvämningar eller att dammvallarna brister och störa centralorten. Länsstyrelsen har tillsyn över kanalen och för dialog med kommunen om kanalens framtida skötsel. Laxås höga läge medför att vattendelaren mellan Västerhavet och Östersjön löper genom kommunen. Det gynnar kommunen då stor nederbörd eller snabb snösmältning kan avvattnas åt flera håll.

Sannolikheten för översvämning eller att dammvallarna brister bedöms som medelhög med allvarliga konsekvenser. Osäkerhetsfaktorn beräknas som låg.

5.5 Teknisk infrastruktur och försörjningssystem

Fungerande teknisk infrastruktur och försörjningssystem är viktiga inte bara för samhällsviktig verksamhet och samhällets krisberedskap men också för den enskilde individen. För att samhället ska fungera behövs tillgång till el, vatten, värme och telekommunikationer.

Myndigheten för samhällsskydd och beredskap (MSB) har tagit fram förslag till resultatmål för samhällets krisberedskap för försörjning av dricksvatten, livsmedel och värme.¹⁶ Att just dricksvatten, livsmedel och värme är grundläggande vid en kris i det moderna samhället blev skrämmande tydligt då Japan drabbades både av en tsunami och av en kärnkraftsolycka våren 2011.¹⁷ Resultatmålen handlar bland annat om miniminivåer för tillgång till dricksvatten, planering för att upprätthålla livsmedelsförsörjningen och tillgång till uppvärmda utrymmen vid störningar i värmeförsörjningen.¹⁸

5.5.1 Störningar i dricksvattenförsörjningen

Laxå Vatten AB är huvudman för den kommunala vattenförsörjningen och avloppsreningen. Vattentäkter finns vid Norrudden utmed väg 205, vid Unden i Tived och Kroa i Finnerödja. Från vattentäkten levereras vatten till Laxå vattenverk som försörjer Laxå, Rölfors och Hasselfors tätorter i Laxå kommun och Mullhyttans tätort i Lekebergs kommun. Ungefär 4 500 personer är anslutna till Laxå Vattenverk. Ungefär 50 personer får sitt dricksvatten från Tivedens vattenverk. Cirka 600 personer får sitt vatten från Finnerödja vattenverk.

Den stora föroreningsrisken för vattentäkterna är främst en olycka där fordon som transporterar farligt gods är inblandad och kemikalier rinner ut i vattentäkten. De kommunala vattenverken och vattentäkterna är försedda med permanent reservkraft eller anslutningsmöjligheter för mobil reservkraft. Vid ett totalt elavbrott, i hela kommunen, kan samtliga abonnenter erhålla vatten samtidigt.

Vattenanläggningarna har ett visst skalskydd för att förhindra "pojkestreck". Planerade och medvetna sabotage kan skada vattendistributionen för kortare eller längre tid. Brand vid någon av kommunens vattentäkter, exempelvis skogsbrand, kan ge konsekvenser som att råvattnet blir förorenat av släckvatten. Tebo grundvattentäkt utgör reservvattentäkt för Hasselfors och Mullhyttans tätorter. Östra Laxsjön utgör reservvattentäkt för vattenproduktion till Laxå vattenverk. För tillfället saknas reservvattentäkt till Finnerödja och Tived. Att skapa en reservvattentäkt för Finnerödja finns med i kommunens Vattenförsörjningsplan.

Oavsett om det gäller förorenat dricksvatten, sabotage eller processfel bedöms sannolikheten som medelhög med allvarliga konsekvenser. Osäkerhetsfaktorn uppskattas som låg.

5.5.2 Störningar i livsmedelsförsörjningen

Livsmedelsförsörjningens system är komplexa. Många aktörer är inblandade i hela distributionskedjan från producent till konsument och kedjan är beroende av samhällsviktiga funktioner som transporter, el, teleteknik och betalningssystem. De stora matbutikskedjorna bygger mycket av verksamheten på leveranser "Just in time". Vi konsumenter vill ha färskvaror trots att vi bor i ett land med "icke växtsäsong" mellan sex och nio månader. Vi konsumenter i det nya matlandet Sverige vill även kunna köpa livsmedelsprodukter från hela övriga världen - året runt.

Vid elbortfall blir maten i butikernas kylar och frysar i en matbutik otjänlig efter ca 10 timmar. Därefter kan frukt och grönt (vissa produkter) distribueras i ytterligare några dagar. Kolonialvaror (torrvaror och konserver) kan distribueras ytterligare en tid. Kassorna och kassasystemen i de större butikerna har i regel batteribackup upp till tio timmar. Därefter får andra manuella betalningssystem användas. Det finns inget stort hållbart beredskapsprogram för livsmedelsdistribution, varken offentligt eller privat. Inom den privata livsmedelshandeln finns dock ett samarbete mellan butiker i butikskedjorna som fungerar redan idag. Vid en kris kan mat transporteras från butiker eller grossister/lager i icke drabbat område till butiker i drabbat område. Kommunerna i länet har tidigare haft gemensam upphandling av livsmedel till offentliga inrättningar som skola och äldreomsorg. Från och med 2015 införs klustervisa upphandlingar där Sydnärke (Askersund, Hallsberg, Laxå, Lekeberg och Kumla) bildar ett kluster. Om någon eller några kommuner skulle drabbas av en kris kan man även här leverera mat mellan kommunerna.

Sannolikheten för att elbortfall ska inträffa bedöms som medelhög med allvarliga konsekvenser som följd.

5.5.3 Störningar i finansiella system

Vi använder allt mer kort vid betalning och har sällan kontanter i plånboken. Vid störningar i de finansiella systemen uppstår snabbt problem för privatpersoner, kommunen och näringslivet. En störning i de finansiella systemen skulle också kunna leda till social oro i samhället. Vid ett omfattande elavbrott är det sannolikt att bankkontoren skulle stänga eftersom inte heller datorer, larm eller andra viktiga system fungerar utan el. Inte heller betalkort skulle fungera eftersom terminalerna kräver el.

Sannolikheten för störningar i de finansiella systemen är låg men konsekvenserna skulle bli mycket allvarliga.

5.5.4 Störningar i elförsörjningen

Nätägare i Laxå kommun är Ellevio. Laxå tätort matas via 40-kilovoltsledningar från två håll. Övriga tätorter har också 40-kilovoltsmatning. Huvuddelen av näten är nedgrävda och klarar oväder, sommar såväl som vinter. I Tivedenområdet finns fortfarande luftledningar även om det mesta är nedgrävt även där numera. Där pågår röjning i ledningsgator. Gamla ledningar byts efterhand ut mot isolerade ledningar som tål trädpåslag. Tiveden är dock fortfarande ett känsligt område och kan påverkas negativt vid oväder. Från och med 2011 får ett elavbrott i Sverige inte vara längre än 24 timmar (regeringsbeslut). Nätägare måste dessutom betala abonnenter om elen är borta mer än 12 timmar. Dessa krav har påskyndat nätägarnas säkerhetsarbeten. Dessutom finns ständigt uppdaterad störinformation på Ellevios hemsida.

Laxå vatten har heltäckning med reservkraft för att kunna hålla vattenproduktion och vattendistribution igång. Kommunhuset har fast reservkraft vilket medför att kommunledningen kan fungera även vid elavbrott. Elleveranser till samhällets olika funktioner är samhällsviktiga. Därför är kraven på nätägarna stora från regeringen via Svenska Kraftnät. Störningar i elleveranserna kan bero på grävskador på ledningar, funktions- eller processfel eller väderstörningar. Boende på landsbygden är mer vana vid elstörningar och har ofta egna reservsystem för att hålla nödvändiga funktioner igång.

Sannolikheten för störningar i elförsörjningen med elbortfall som följd bedöms som mycket hög och beräknas få allvarliga konsekvenser.

5.5.5 Störningar i elektroniska kommunikationer

Den kommunala administrationen är beroende av IT-stöd. IT finns i och används av alla enheter i kommunen. Alla telestationer i kommunen är anslutna med nedgrävd fiber. Laxå kommun har två ingående "storkablar" från två olika håll. Det skapar uthållighet. På landsbygden finns fortfarande abonnenter som är teleanslutna via luftburen kopparkabel.

Sedan den 1 april 2014 har sydnärkekommunerna Laxå, Askersund, Lekeberg och Hallsberg, en gemensam IT-nämnd. Arbetsplats för samtliga som arbetar med IT är Lekebergs kommun.

Backup filer finns i Askersund och överföring av material sker regelbundet. Laxå kommun har en kraftig brandväggsfunktion som delas med Hallsberg och Askersund. Säkerheten i nätet bedöms som god. Kommunhuset har också reservkraft som testas regelbundet. Kommunens växel kan skötas från Hallsberg, Askersund eller Lekeberg.

I Örebro län är alla telestationer fiberanslutna. Varje kommun har minst två stora kabelingångar till tätorten för att öka redundansen. Laxå kommun har goda teleförbindelser. Områden som kan störas eller slås ut är landsbygden där kopparledningar fortfarande är kontakten mellan telestationen och abonnenten. Störningar i teletrafiken kan ske på grund av processfel, elavbrott eller grävskador på ledningar. Funktionen "ledningskollen" (finns på nätet) skall, rätt utnyttjad, förhindra eller i alla fall reducera grävskador. Hemtjänsten och trygghetslarm drabbas hårt vid störningar i teletrafiken.

Allvarliga störningar i kommunikationsinfrastrukturen kan få oanade konsekvenser för både verksamheter och individer om avbrotten är långa. En störning i dessa kommunikationer skulle få effekt på samtliga samhällsviktiga verksamheter; betalningssystem, livsmedel, media och transporter, men även vattensystem och liknande.

Sabotage kan genomföras av grupper mot samhället och vad det står för. Syftet kan vara att förstöra eller att hota. Sabotage kan också genomföras av enstöringar/rättshaverister som känner sig orättvist behandlade och därför känner agg mot samhället. Det kan handla om väl genomtänkta och planerade sabotage eller om "pojkestreck" som går helt överstyr (ex skolbränder). Genom att ta sig in i kommunens nätverk kan en utomstående komma åt sekretessbelagd information eller komma över pengar.

Sannolikheten för störningar i elektroniska kommunikationer bedöms som hög med allvarliga konsekvenser samt med medelhög osäkerhetsfaktor.

5.5.6 Störningar i värmeförsörjningen

Laxå Värme AB, är ett kommunalt bolag och huvudman för den kommunala fjärrvärmeförsörjningen i Laxå tätort. Panncentralen finns på Lindåsens industriområde i Laxå. Där finns tre st. biobrännlepannor och två oljepannor. PC Lindåsen försörjer anslutna kunder i ett sammanhållet fjärrvärmenät. Till nätet är 187 centraler anslutna, huvuddelen är flerbostadshus och villor. Utöver detta försörjs också kommunhuset, äldreboenden, skolor, vårdcentral och ett stort antal stora företag (ESAB, Stellana, LSV och Nortel). PC Lindåsen är försedda med permanent reservkraft. Vid ett totalt elavbrott, i hela kommunen, kan panncentralen och distribution av värme hållas igång i 12 timmar innan påfyllning av diesel behövs. Påfyllning av diesel till reservkraftverket kan göras från den eldningsolja Laxå Värme har i lager, vilket innebär en drift på minst 37 dagar under förutsättning att leveranser av biobrännle fungerar. PC Lindåsen har ett visst skalskydd för att förhindra ”pojkestreck”.

Sannolikheten för att incidenter i värmeförsörjningen ska inträffa beräknas som hög med allvarliga konsekvenser som följd.

5.5.7 Störningar i drivmedelsförsörjningen

Sverige är ett stort och glest befolkat land. Vägtransporter är därför av stor betydelse. Det är resor till och från jobbet, för distribution av varor och tjänster och för att överhuvud-taget hålla igång samhället. Polis, räddningstjänst och ambulanssjukvården är också beroende av drivmedel. I Laxå kommun skjutsar bussar barn till och från skolan, inte sällan med långa avstånd. Hemtjänsten kan ha långt mellan brukare som bor på landsbygden och är beroende av rullande bilar. Pendlare arbetskraft, till och från kommunen, är grunden för att kommunen och näringslivet skall fungera. Drivmedelsbrist kan därför slå hårt mot samhället.

Det finns ingen stor beredskapsplan för drivmedelsförsörjning. Bensinstationerna är beroende av el för att få pumpar och kassor att fungera. Utan el ligger bensin och diesel kvar i de underjordiska tankarna. De flesta samhällsviktiga verksamheter har drivmedel för några dagars verksamhet. Men problemen kommer snabbt. Med stor sannolikhet kommer inte hela Sverige att drabbas av elstörningar samtidigt. Områden som drabbas, som vid t ex stormen Gudrun, kan ersättas med drivmedel från områden som inte är drabbade. Säkerhet blir att flytta resurser över ytan eller att tanka fordon i områden där drivmedel finns och kan distribueras. De stora drivmedelskedjorna förväntas också samarbeta. En tankbil kan köras till drabbat område och distribuera drivmedel direkt från bilen. Hela landet kan dock drabbas om det inträffar störningar i den globala drivmedelsmarknaden som medför att mängden drivmedel kraftigt reduceras.

Sannolikheten för att ett längre elavbrott ska slå ut bensinstationerna i kommunen bedöms som medelhög med begränsade konsekvenser. Sannolikheten för störningar i den globala drivmedelsmarknaden bedöms som medelhög medan konsekvenserna förmodas bli allvarliga.

5.5.8 Störningar i transporter

Örebro län är med sitt geografiska läge ett nordiskt logistik- och transportcentrum, viktiga vägtransporter på de stora genomgående vägarna i länet är av betydelse för hela landet. I princip är all samhällsviktig verksamhet beroende av transporter. Klimatförändringarnas konsekvenser för vägnätet, kommer enligt klimat- och sårbarhetsutredningen att bli betydande.¹⁹

Laxå kommun är en landsbygdskommun som är beroende av att transporter fungerar men faran för störningar anses inte vara överhängande även vid stora skyfall eftersom topografin är sådan att det är ett begränsat flöde in i kommunen eftersom det mesta vattnet rinner ut. Från Sannerud rinner vattnet ut i Vättern och vidare ut i Östersjön. Från Finnerödja fortsätter vatten ut i Västerhavet. Från Laxå rinner vatten ut till Teen och Toften.

Sannolikheten för störningar i transporter på grund av skyfall bedöms som låg med begränsade konsekvenser,

5.6 Antagonistiska hot och social oro

För att få en helhetsbild över de risker som finns i länet är det viktigt att även ta hänsyn till de sociala riskfaktorerna och de som anknyter till regeringens övergripande mål för vår säkerhet vad gäller grundläggande värden som att värna vår förmåga att upprätthålla demokrati, rättssäkerhet och mänskliga fri- och rättigheter. Även risker som misstro mot politiska institutioner, sociala risker och antagonistiska hot behöver identifieras. I ett demokratiskt samhälle ska det finnas plats för olika uppfattningar, och möjligheter att diskutera och bryta dessa mot varandra. Ur dessa diskussioner växer kunskaper, förståelse - och lösningar fram. Alla accepterar inte den ordningen utan vill förändra samhället med andra medel - ibland våld eller hot om våld. Om spänningar, med våldsinslag, uppstår mellan grupper i kommunen eller av grupper mot kommunen och det demokratiska samhället skapar det social oro.

5.6.1 Vansinnesdåd och pågående dödligt våld

Under senare år har flera dåd som kommit att samlas under begreppet vansinnesdåd inträffat i Sverige. Begreppet beskriver ofta en personlig våldsakt utan uppenbara avsikter. Det går inte att utesluta att ett vansinnesdåd skulle kunna inträffa i Laxå kommun även om det idag kan tyckas långsökt. Det skulle ställa stora krav på kommunens krishanteringsförmåga och förmåga till psykosocialt omhändertagande.

Parallellt med detta kommer också forskning och erfarenheter som visar på att vi i Sverige bör börja ta problemen med pågående dödligt våld i skolmiljö på allvar. Pågående dödligt våld i skolan är ett samlingsbegrepp där så kallade ”skolskjutningar” är den allvarligaste formen. Skolskjutningar är mycket allvarliga fenomen som är mycket svåra att upptäcka i förväg, trots att gärningsmännen vid tidigare händelser ofta i förväg signalerat till sin omgivning att de planerar att begå en våldshandling.²⁰ Upptäckt ställer stora krav på samordning och strategi inom skolan. Att hantera en situation med pågående dödligt våld när den väl inträffar, är också något som ställer mycket komplicerade krav på både skola, polis och räddningstjänst.

Sannolikheten bedöms som låg med mycket allvarliga konsekvenser. Osäkerhetsfaktorn bedöms som medelhög.

5.6.2 Terrorism och våldsbejakande extremism

Terrorismen har förändrats i och med globaliseringen. Den internationella terrorismen har berört Sverige mindre än i andra länder även om terrorhor mot Europa har ökat de senaste åren. I december 2010, mitt under julruschen skedde flera explosioner i Stockholm och en man sprängdes till döds. Spränggåden i centrala Stockholm rubricerades av Säkerhetspolisen (Säpo) som ett terroristbrott. I juli 2011 avled uppemot 100 människor i grannlandet Norge. I Sverige är det Säpo som ansvarar för terrorismbekämpningen. Den grova organiserade brottsligheten har också en stor påverkan på samhället i form av allvarliga effekter på fysisk och psykisk ohälsa, mord, misshandel, hot, trakasserier och social påverkan. Det kan generera i social otrygghet i kommunen och samhället där samhällets värderingar påverkas, minskat förtroende för myndigheter och samhället samt krav på ökade insatser från samhället.

Sannolikheten för att allvarliga etniska motsättningar ska uppstå bedöms som hög med allvarliga konsekvenser som följd. Osäkerhetsfaktorn betraktas som medelhög.

5.6.3 Social oro/sociala risker

Det finns olika risker som kan orsaka instabilitet i samhället.²¹ Ökat utanförskap och segregation i samhället är exempel på sociala risker som har sitt ursprung i bristande sociala och socioekonomiska förhållanden. Även ökad främlingsfientlighet och minskad social sammanhållning är risker som kan skapa oro och som kan leda till allvarliga konsekvenser.²² I ett demokratiskt samhälle ska det finnas plats för olika uppfattningar, och möjligheter att diskutera och bryta dessa motvarandra. Om spänningar, med våldsinslag, uppstår mellan grupper i kommunen eller av grupper mot kommunen och det demokratiska samhället skapar det social oro. Den nätburna kommunikationskulturen missbrukas och används för nätmobbning vilket inte är acceptabelt.

Sannolikheten för nätmobbning bland ungdomar bedöms som mycket hög och konsekvenserna som allvarliga. Osäkerhetsfaktorn räknas som medelhög.

5.7 Sjukdomar

Ett framtida förändrat klimat kommer att ställa högre krav på samhällets samlade förmåga att förhindra och hantera störningar.²³ Infektionssjukdomar kan öka, då risken för ras och skred Kan frilägga kemisk-toxiska deponier och sprida smittämnen som förorenar vattentäkter och badvatten.²⁴ Ett varmare klimat med ökad nederbörd kan resultera i flera utbrott av vattenrelaterade sjukdomar.²⁵

5.7.1 Pandemi/epidemi

En pandemi är en världsomfattande smittsam sjukdom som sprider sig befolkningsgrupper över ett stort område, t ex en stor kontinent eller hela världen. En epidemi är en smittsam sjukdom med stor spridning i ett mer begränsat geografiskt område, t ex på en enskild ort, flera orter eller områden eller i en eller flera nationer. En pandemi/epidemi kan få stor påverkan på samhället då ett stort antal människor kan insjukna. Hälso- och sjukvården samt den kommunala omsorgen kan utsättas för stor påfrestning under lång tid. Ett stort antal arbetsplatser kan drabbas av personalbortfall vilket kan ge problem i många verksamheter och stora delar av landet kan drabbas samtidigt, liksom stora delar av vår omvärld. Om nyckelpersoner som arbetar inom samhällsviktig verksamhet kan det påverka verksamheten och samhället negativt. Det kan även bli brist på medicin och utrustning. Sannolikheten för en pandemi bedöms som medelhög i länet och i mars 2009 drabbades världen av en influensa, som visade sig ha orsakats av en ny typ av influensavirus A(H1N1). Länets sårbarhet inför en epidemi eller pandemi beror dels på hur många personer länet kan klara sig utan och dels på hur beroende länet är av enstaka nyckelpersoner. Det är främst frånvaro av nyckelpersoner med specialistkompetens som kan

innebära problem och resultera i allvarliga konsekvenser för vissa verksamheter i länet. Konsekvenserna av den nya influensan blev begränsade men de kan bli mycket allvarligare och tidigare pandemier har orsakat mer betydande sjuklighet och störningar i samhällsviktig verksamhet.

Sannolikheten bedöms som medelhög med mycket allvarliga konsekvenser som följd.

5.7.2 Epizooti - zoonos

I ett förändrat klimat och med människor som reser allt mer finns en ökad risk för sjukdomar orsakade av bakterier, virus och parasiter.²⁶ Allt fler transporterar och importerar sällskapsdjur som kan medföra sjukdomar som smittar mellan människor och djur och som ännu inte är etablerade i Sverige.²⁷

Epizootier är djursjukdomar som kan spridas till andra djur. Zoonoser är djursjukdomar som kan spridas till människor. Länsstyrelsen ansvarar för det förebyggande smittskyddet när det gäller djur i länet och samordnar bekämpningen av vissa allvarliga smittsamma sjukdomar. En del är väldigt smittsamma och får stora konsekvenser för djuren och djurhållningen, så kallade epizootier (till exempel blåtunga och mul- och klövsjuka). Andra sjukdomar smittar mellan djur och människor och kan orsaka allvarlig sjukdomar på människor, så kallade zoonoser (till exempel salmonella, tuberkulos och rabies).

Djurbesättningar i Laxå kommun mår bra. Det är relativt långt mellan gårdar med besättningar vilket minskar risken för sjukdomsspridning. Det som talar mot Laxå är att djursjukdomar normalt kommer söderifrån och sprider sig norrut i landet. I Örebro län kan Laxå kommun bli en inkörspport för djursjukdomar. Allvarliga djursjukdomar är ovanliga i Örebro län men allvarliga när eller om de drabbar djurbesättningar.

Sannolikheten betraktas som medelhög med begränsade konsekvenser.

6. Riskvärdering

Sannolikhet 5 nivåer

Mycket låg sannolikhet (1 ggr per 1000 år)

Låg sannolikhet (1 ggr per 100 år)

Medelhög sannolikhet (1 ggr per 50 år)

Hög sannolikhet (1 ggr per 10 år)

Mycket hög sannolikhet (1 ggr per år)

Konsekvens

Utgångspunkten för konsekvensbedömningen är:

- befolkningens liv och hälsa
- samhällets funktionalitet
- grundläggande värden som rättssäkerhet och demokrati
- skador på egendom och miljö

Konsekvens Människa/Befolkningens liv och hälsa

Katastrofala: 25-29 döda och/eller 25/99 drabbade

Mycket allvarliga: 10 döda och/eller 25 drabbade

Allvarliga: 5 döda och/eller 15 drabbade

Betydande: 1 död och/eller 10 drabbade

Begränsade: 0 döda och/eller 5 drabbade

Konsekvens Samhällets funktionalitet

Viktig samhällsfunktion är ett samlingsbegrepp för de verksamheter som upprätthåller en viss funktionalitet. Varje sådan funktion ingår i en eller flera samhällssektorer och upprätthålls av en eller flera samhällsviktiga verksamheter. (Finns ingen tydligare definition efter förfrågan till MSB om en bättre förklaring).

Konsekvens Politiska/sociala/grundläggande värden som rättssäkerhet och demokrati

Katastrofala: anarki, statskupp, kommunkupp, terroraktioner

Mycket allvarliga: civil olydnad, upplopp, grov vandalism, sabotage, organiserad brottslighet

Allvarliga: gängkriminalitet, hatbrott, aktioner och konflikter med personskador, konkreta hot mot demokratin

Betydande: kränkande skrivelser i media, störande av politiska sammanträden

Begränsade: förtal, missnöjesyttringar i media

Politiska: kommun/landsting varumärke, förtroende

Sociala: psykosociala, social oro

Konsekvens Ekonomi/miljö/skador på egendom och miljö

Katastrofala: >50 000 000 SEK

Mycket allvarliga: 10 – 50 000 000 SEK

Allvarliga: 1 – 10 000 000 SEK

Betydande: 100 000 – 1000 000 SEK

Mycket begränsade: < 100 000 SEK

Förklaring:

Miljö = fysisk miljö

Ekonomi = ekonomi i stort

Osäkerhetsbedömning, MSB:s förklaring, motivering till bedömning

Hög: Det finns ytterst lite statistik, data och erfarenhet att stödja sig på i frågan och möjligheten till fel är överhängande. Alternativt att experter är oeniga

Medel: Det finns tillgång till viss statistik och data. Experter anser att bedömningen som är gjord är den rimligaste, men det finns ett klart utrymme för att den skulle vara felaktig.

Låg: Stor erfarenhet, god tillgång till statistik och datakällor talar för bedömningen. Det finns ändå möjlighet att bedömningen är felaktig med det är inte troligt. Experter är eniga om att bedömningen är korrekt.

Riskmatris

En riskmatris för alla risker

Riskvärdering

Mycket hög sannolikhet (1 gång/år)			17,24		
Hög sannolikhet (1 gång/10 år)		1,2,5	7,18,19,23	9	
Medelhög sannolikhet (1 gång/50 år)	8	3,4,20,26	10,11,12,13,14,15	25	
Låg sannolikhet (1 gång/100 år)	21	6		16,22	
Mycket låg sannolikhet (1 gång/1 000 år)					
	Begränsade	Betydande	Allvarliga	Mycket allvarliga	Katastrofala

Naturolyckor och extrema väderhändelser

1. Värmebölja
2. Storm
3. Snöoväder
4. Översvämning
5. Skyfall
6. Ras och skred
7. Skogsbrand

Andra olyckor

8. Anläggningar med hantering av farliga ämnen
9. Farligt gods
10. Allvarlig händelse i publikt område
11. Stor trafikolycka (tåg/väg/flyg/båt)
12. Brand i särskilda objekt
13. Dammbrott

Teknisk infrastruktur och försörjningssystem

14. Störningar i dricksvattenförsörjningen och avloppssystem
15. Störningar i livsmedelsförsörjningen
16. Störningar i finansiella system
17. Störningar i elförsörjningen
18. Störningar i elektroniska kommunikationer
19. Störningar i värmeförsörjningen
20. Störningar i drivmedelsförsörjningen
21. Störningar i transporter

Antagoniska hot och sociala risker

22. Vansinnesdåd och pågående dödligt våld
23. Terror/våldsbejakande extremism
24. Social oro/sociala risker

Sjukdomar

25. Pandemi/epidemi
26. Epizooti och zoonos

7. Beskrivning av identifierade sårbarheter och brister i krisberedskap inom kommunen och dess geografiska område

Av risk- och sårbarhetsanalysarbetet kan följande slutsatser dras:

Utan elförsörjning stannar Laxå - och övriga landet. El är den "vara" som kommunen, och många funktioner och aktörer i kommunen, är mest beroende av.

Friska och rationella människor klarar ofta krisens strapatser. Äldre personer och invånare med funktionsnedsättning gör det inte i samma utsträckning. Kommunen bör se över sina äldreboenden, främst Ramundergården, och boenden för människor med funktionsnedsättning. Finns tillräcklig säkerhet, finns tillräckligt med personal, har personalen tillräcklig förmåga att hantera olyckor och kriser som, exempelvis, en brand på natten när det finns begränsat med personal. Återkommande brandövningar med personal behövs.

Vid kriser sätts krisledningens förmåga på stora prov. Ett snabbt och riktigt agerande räddar liv och egendom. Uraktlåtenhet och felaktigt agerande kan leda till förtroendekris hos allmänheten. Krisledningens insats är avgörande vid krishantering. Att en kris ska inträffa finns inte med varken i tankesätt eller i det dagliga arbetet och därför är det viktigt att regelbundet genomföra utbildningar och övningar för att behålla god ledningsförmåga. Eftersom få personer i krisledningsgruppen bor i Laxå är det av stor vikt att övningar som "larm och start" genomförs för att få reda på hur snabbt delar av krisledningsorganisationen kan vara plats och hur snabbt en stab kan byggas upp.

Fyra personer i kommunen har gått Rakelutbildning. Dessa personer bör regelbundet träna att använda Rakel.

I kommunhuset finns ledningsplats från vilken kommunledningen kan leda arbetet vid en krishändelse. Där finns även ett reservlaggregat i händelse av elbortfall. Om det sker, till exempel, en olycka med utsläpp av farligt ämne på järnvägen utanför kommunhuset och Laxå tätort behöver evakueras, eller i alla fall personer som befinner sig inom en radie av 200 meter från järnvägen, finns ingen alternativ ledningsplats i kommunen. Det betyder att krisledningsgruppen kan få svårigheter att agera krisledning under en krishändelse.

Laxå kommun har inte någon stor personalstyrka. Krisledningsgruppen består av åtta personer och då är ersättarna inräknade. Detta medför att vid en långdragen krishändelse, exempelvis en vecka, skulle krisledningsgruppen till slut inte orka att agera då en kris frestar på mycket mer än det dagliga arbetet. Fler personer behöver ingå i krisledningsgruppen och utbildas i krisledning.

En allvarlig krissituation kan snabbt uppstå om en enskild eller en grupp "vill hämnas gamla oförrätter" och skipa egen rätt. Det kan gälla bränder, skjutningar eller sprängdåd. Kommunen bör, tillsammans med polisen och Nerikes Brandkår, se över säkerhetsrutiner främst i verksamheter för det allmänna som kommunledningens byggnader, skolor och äldreboenden.

8. Behov av åtgärder med anledning av risk- och sårbarhetsanalysen

Vad händer?	Hur ska verksamheten förebygga risken?	Hur ska verksamheten hantera risken?	Förslag på åtgärder kommun-nivå	Tidplan/ genomförande
Översvämning – kanalen i Laxå brister	Underhåll av kanalens kanter	God kontroll över damm- och kanalvallar	Underhåll, kontroll och bra dagvattenledning	Genomförs kontinuerligt
Brand i äldreboenden	Brandsyn. Väl fungerande egenkontroll	Återkommande brandutbildning. Rökdetektorer och larm. Släckutrustning. Förberedd krisorganisation. Övning/träning	Uppföljning och egenkontroll	Utbildning 2016 för all personal på boendena inkl. brandskyddombud
Brand i skola	Brandsyn. Väl fungerande egenkontroll. Brandutbildning för personal vart 3:e år	Återkommande brandutbildning. Rökdetektorer och larm. Släckutrustning. Förberedd krisorganisation. Utrymningsövning	Uppföljning och egenkontroll	Utbildning i brandskydd varje år för en tredjedel av personalen. Utrymningsövningar varje år när skolan börjar
Bussolycka med skolbarn från Laxå kommun inblandade	Säkerhetskrav vid upphandling av skolskjutsar	Uppföljning/kontroll	God kompetens vid upphandling. God väghållning på kommunägda vägar. Kontakter med andra väghållare vid brister i väghållning	Att säkerhetskraven uppfylls kontrolleras varje år
Oväder som slår ut elleveranserna på landsbygden	Elbolagens ansvar	Verka för nedgrävning och utbyte till töjbar ledning	Kontakter med elbolagen	Diskussion med elbolagen så fort tillfälle ges
Elavbrott på grund av nedgrävd ”storkabel” som skadas eller grävts av	Elbolagens ansvar	Träna krisledning	Träna krisledning	Start- och larmövning planeras 2016
Olycka eller brand vid kommunens vattentäkter	Uppdatera beredskapsplaner för vattenskyddsområden samt beakta samarbetsrutiner med räddningstjänsten			Klart 2016
Sabotage mot kommunens dricksvattenanläggningar inkl. lednings-	Viss skalskydd kan förhindra ”pojkestreck”	Staket och larm på vattenanläggningar		Skalskyddet ses över kontinuerligt

nät eller mot vattentäkter				
----------------------------	--	--	--	--

Bränsle till pannorna – vid kraftig kyla vill alla ha bränsle till sina pannor vilket kan medföra brist på fordon vid transporter av bränsle	LaxåVärme AB är medlem i ”Värmek – västra polen” en ekonomisk förening och nätverk som hjälper varandra när problem uppstår	Aktuella rutiner och kontaktvägar		Uppdatering sker kontinuerligt
Långvarigt elbortfall som medför att drivsystem i värme-systemet stannar	Permanent mobilt reservkraftverk finns vid fjärrvärmecentralen på Lindåsen	Testkörning av reservkraftverk	Samordning av leveranser av diesel till kommunens reservkraftverk måste lyftas till regional nivå.	Sker kontinuerligt

Notförteckning

1. <http://www.regeringen.se/sb/d/1906/a/152464>
2. <http://www.regeringen.se/sb/d505/a/3038>
3. (Lag (2006:544) om kommuners och landstings åtgärder inför och vid extraordinära händelser i fredstid och höjd beredskap)
4. ibid.
5. <http://www.smhi.se/kunskapsbanken/meteorologi/extremt-vader-1.5779>
6. FOI, 2008 Hälsopåverkan av ett varmare klimat – en kunskapsöversikt
7. SMHI, Värmeböljor i Sverige, faktablad nr 49 – 2011
8. Länsstyrelsen i Örebro län 2011, Värmeböljor i Örebro län
9. Jordbruksverket Rapport 2012:10, Vässa växtskyddet för framtidens klimat
10. Länsstyrelsen i Örebro län 2011, Värmeböljor i Örebro län
11. SOU 2007:60 Sverige inför klimatförändringarna – hot och möjligheter s. 124
12. Länsstyrelsen i Örebro län 2011, Översvämningar i Örebro län
13. Länsstyrelserna 2011, Händelsescenario för Risk- och sårbarhetsanalys, Skyfall i nutid och framtid
14. ibid.
15. ibid.
16. MSB, Förslag till resultatmål för samhällets krisberedskap för försörjning av dricksvatten, livsmedel och värme 2011
17. ibid.
18. ibid.
19. MSB 2012, klimatförändringarnas konsekvenser för samhällsskydd och beredskap, s. 18
20. BRÅ 2009:6, Grövre våld i skolan
21. MSB 2011, Ett första steg mot nationell riskbedömning, s. 65
22. ibid.
23. Energimyndigheten 2009, Energimyndighetens slutrapportering. Extrema väderhändelser och klimatförändringens effekter
24. FOI 2009, Att använda geografisk information vid väderkriser för att bistå sårbara grupper i ett förändrat klimat
25. ibid.
26. MSB:s statistik och analys olyckor och kriser 2009/2010 s. 63
27. ibid.