



# Årsredovisning 2024

# Innehållsförteckning

<b>1 Inledning</b>	<b>4</b>
1.1 Fakta om Laxå	4
1.2 Majoriteten har ordet	5
1.3 Laxå kommuns vision	6
<b>2 Årets resultat</b>	<b>7</b>
<b>3 Förvaltningsberättelse</b>	<b>9</b>
3.1 Översikt över verksamhetens utveckling	9
3.2 Den kommunala koncernen	11
3.3 Viktiga förhållanden för resultat och ekonomisk ställning	12
3.4 Händelser av väsentlig betydelse	15
3.5 Styrning och uppföljning av den kommunala verksamheten	16
3.6 God ekonomisk hushållning och ekonomins ställning	18
3.7 Balanskravsresultat	23
3.8 Väsentliga personalförhållanden	24
3.9 Förväntad utveckling	26
3.10 Balansräkning	27
3.11 Kommunfullmäktiges övergripande mål	29
<b>4 Finansiella rapporter</b>	<b>32</b>
4.1 Den sammanställda redovisningen	32
4.2 Resultaträkning	33
4.3 Balansräkning	34
4.4 Kassaflödesanalys	36
4.5 Noter	37
4.6 Driftredovisning	54
4.7 Investeringsredovisning	56
4.8 Nyckeltal	57
4.9 Ord och begrepp	58
<b>5 Verksamhetsredovisning</b>	<b>59</b>
5.1 Verksamhet - Kommunstyrelsen	59
5.2 Ekonomi - Kommunstyrelsen	59
5.3 Verksamhet - Social- och omsorgsnämnden	61
5.4 Ekonomi - Social- och omsorgsnämnden	61
5.5 Verksamhet - Barn- och utbildningsnämnden	62
5.6 Ekonomi - Barn- och utbildningsnämnden	63

5.7	Intern kontroll.....	64
5.8	Kommunägda bolag, förbund och gemensamma nämnder.....	67

# 1 Inledning

## 1.1 Fakta om Laxå

Kommunstyrelsen	
Ordinarie	Ersättare
Håkan Larsson (C) ordförande t.o.m. 2024-09-18	Nils-Olof Tivemyr (C) t.o.m. 2024-10-16
Ankie Johanson (C) ordförande fr.o.m. 2024-09-19	Arne Augustsson (C)
Paul Särnholm (C) 1:e vice ordförande	Pernilla Ljungstedt (C) fr.o.m. 2024-10-17
Therese Magnusson (S) 2:e vice ordförande	Ivonne Falk (KD)
Ankie Johanson (C) t.o.m. 2024-09-18	Håkan Gustavsson (KD)
Jeanette Günther (C) fr.o.m. 2024-10-17	Kenneth Lantz (V)
Pernilla Ljungstedt (C) t.o.m. 2024-10-16	Jerry Karjalainen (V)
Nils-Olof Tivemyr (C) fr.o.m. 2024-10-17	Elvy Wicklund (S)
Anette Schön (KD)	Lazarus Kulaba Malingha (S)
Jan Wallgren (KD)	Peder Boström (S)
Clara Dahlin (V)	Leif Nyström (M)
Kenth Gustafsson (S)	Linda Gunnarsson (MP)
Tina Johansson (S)	
Ylva Von Scheele (M)	

Invånare 31 december								
2024	2023	2022	2021	2020	2019	2018	2017	2016
5 423	5 497	5 576	5 582	5 659	5 683	5 637	5 643	5 709

Mandatfördelning KF från 15 okt 2022	
C	8
KD	5
V	3
S	7
M	4
MP	1
SD	3
Summa	31

Skattesats	
Kommunen	22,18
Landstinget	12,30
Summa	34,48

## 1.2 Majoriteten har ordet

Under 2024 har Laxå kommun fortsatt med att skapa en hållbar och inkluderande kommun, med fokus på välfärd, miljö och ekonomisk stabilitet. Under hösten tillträdde Ankie Johanson som ny ordförande för kommunstyrelsen.

Året har präglats av satsningar på utbildning, omsorg och hållbar utveckling, trots de ekonomiska utmaningar och oro som råder i omvärlden. Vi behöver även i sämre ekonomiska tider utveckla kommunen, göra investeringar och utveckla vår verksamhet.

Som en del i vårt långsiktiga arbete med en helhetssyn på vår kommuns verksamheter gjordes en investering i en fastighet i centrala Laxå. Planen är att flytta biblioteksverksamheten, konsthallen, fritidsbanken och kulturskolan dit. Lokalerna kommer att vara anpassningsbara och ge möjlighet att användas till flera verksamheter. Här kan föreningslivet och näringslivet tillsammans med kommunen skapa en lokal mötesplats för såväl gammal som ung. Ombyggnad av lokalen påbörjas under 2025.

Som ett annat exempel gällande helhetssyn för utvecklingen i de kommunala verksamheterna och i linje med de utpekade målområdena inom "Sveriges bästa skola" har ett skolsocialt team inrättats. De jobbar mot samordning mellan skola, hälso- och sjukvård och socialtjänst vilket är i linje med den nya socialtjänstlagen.

Kommunens redovisar ett ekonomiskt resultat för 2024 som är negativt med 9,3 mnkr. Något mindre underskott än budgeterat, delvis till följd av kostnadsmedvetenhet och effektiviseringar, men ökande jämfört med föregående år. Kommunen står inför stora ekonomiska utmaningar och behöver fortsatt vidta åtgärder och effektiviseringar. För att möta underskotten och säkerställa en långsiktig ekonomi har kommunen beslutat att höja kommunalskatten 2025. En nödvändighet för att kunna upprätthålla en god service till kommunens invånare och skapa arbetsro i våra verksamheter, som under många år jobbat med effektiviseringar.

Det finns fortsatt stora utmaningar för kommunen som måste hanteras och som kräver verkliga lösningar för att få en budget i balans. Befolkningsutvecklingen är fortsatt låg och samtidigt som en allt högre andel av kommunens invånare är äldre, vilket kommer att bli en utmaning. Detta samtidigt som det behövs anpassningar för att möta det minskade antalet barn och ungdomar kommer det vara en komplex samhällsfråga för kommunen att hantera. Vi kommer fortsatt arbeta för att göra Laxå till en attraktiv kommun både för invånare och näringsliv.

Vi vill rikta ett stort tack till alla våra föreningar, invånare och medarbetare för ert engagemang som bidragit till Laxås positiva utveckling under året. Tillsammans bygger vi en hållbar framtid för alla.

Ankie Johanson (C)

Ivonny Falk (KD)

Jerry Karjalainen (V)

Ordf. kommunstyrelsen

Ordf. barn- och utbildningsnämnden

Ordf. social-omsorgsnämnden

### 1.3 Laxå kommuns vision

**”En välmående plats med hög trivselfaktor, stark sammanhållning och öppenhet mot omvärlden.”**

Visionen är vårt långsiktiga mål, vår drömbild av hur platsen Laxå ska uppfattas 2030. Alla som bor och verkar i Laxå äger visionen och den ger oss livskraft. Tillsammans bygger vi steg för steg en ännu attraktivare plats.

## 2 Årets resultat

Laxå Kommun redovisar ett negativt resultat för 2024 uppgående till 9,3 mnkr. Det är en försämring på 4,0 mnkr jämfört med föregående årsresultat som var ett negativt resultat på 5,3 mnkr

Skatteintäkterna har minskat med 1,2 mnkr jämfört med föregående år. De generella statsbidragen och utjämningsbidragen har tillsammans ökat med 7,8 mnkr. Av dessa har inkomstutjämningsbidraget ökat med 2,2 mnkr medan kostnadsutjämningsbidrag minskat med 5,2 mnkr. Regleringsbidrag och bidrag för LSS-utjämning har ökat med 3,7 mnkr respektive 0,6 mnkr. Fastighetsavgiften har ökat med 2,8 mnkr och de generella bidragen ökat med 3,7 mnkr.

Kommunen har även år 2024 kvalificerat för att erhålla bidraget "Bidrag till befolkningsmässigt mindre kommuner" på 2,8 mnkr.

Verksamhetsintäkterna har minskat med 11 mnkr samtidigt som verksamhetskostnaderna har minskat med 1,4 mnkr. Den stora minskningen av verksamhetsintäkterna beror främst på minskade intäkter avseende Deponi Mosjön. Inkörning av massor från leverantörer har minskat vilket påverkat intäkterna negativt med 9,2 mnkr. Under föregående år fick kommunen tillfälliga bidrag med ett belopp om 2,8 mnkr, samt elstöd 0,9 mnkr. Utbetalda bidrag från Länsstyrelsen är lägre med 1,8 mnkr jämfört med föregående år. Totalt en minskning av statsbidrag och tillfälliga bidrag med 5,5 mnkr. Bidrag från Arbetsförmedlingen har minskat med 1,0 mnkr vilket förklaras med att det är färre bidragsanställningar. Intäkter som ökat är hemtjänstavgift och övriga intäkter inom äldreomsorgen, totalt 3,5 mnkr samt intäkter från andra kommuner 1,2 mnkr.

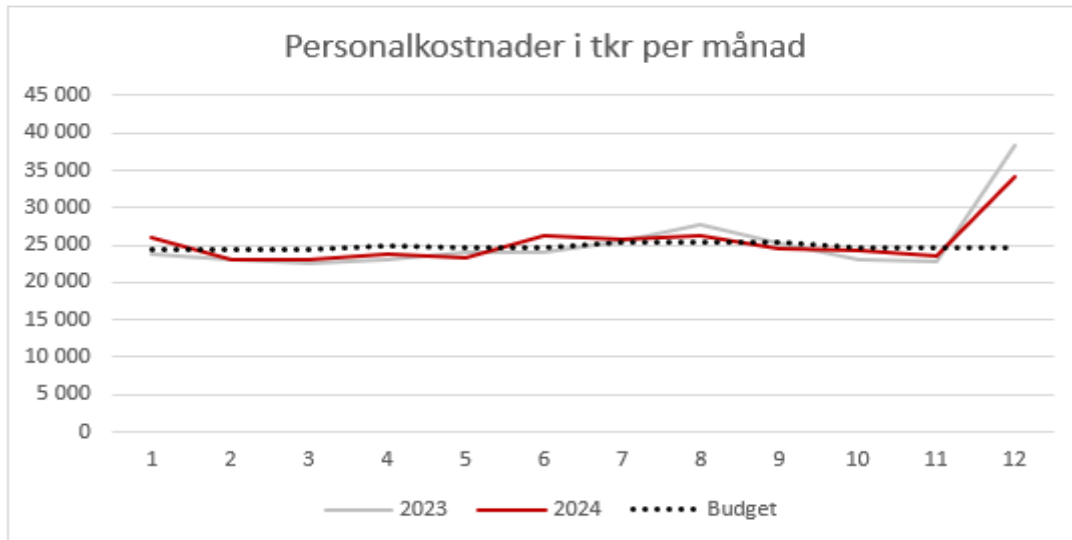
Verksamhetskostnaderna är 1,4 mnkr lägre än föregående år. Kostnadsminskningar finns på flertal konton likaså finns det ökning på ett flertal poster. Den största avvikelsen finns inom köp av huvudverksamhet som har minskat med 4,9 mnkr och beror till stor del på Deponi Mosjön som har haft lägre kostnader.

Årets resultat utgör -2,2 % av skatteintäkter och statsbidrag.

Vid jämförelse mot budgeterat underskott, -19,2 mnkr så är årets resultat 9,9 mnkr bättre. Av detta uppvisar nämndernas verksamheter tillsammans ett överskott mot budget med 4,8 mnkr och finansförvaltningen med 5,1 mnkr. Av verksamheternas överskott redovisar KS överskott med 0,7 mnkr, BUN med 2,3 mnkr och SON överskott med 1,8 mnkr. I överskottet på finansförvaltningen finns en upparbetad ränteintäkt på likviditetsplaceringar med drygt 1,0 mnkr.

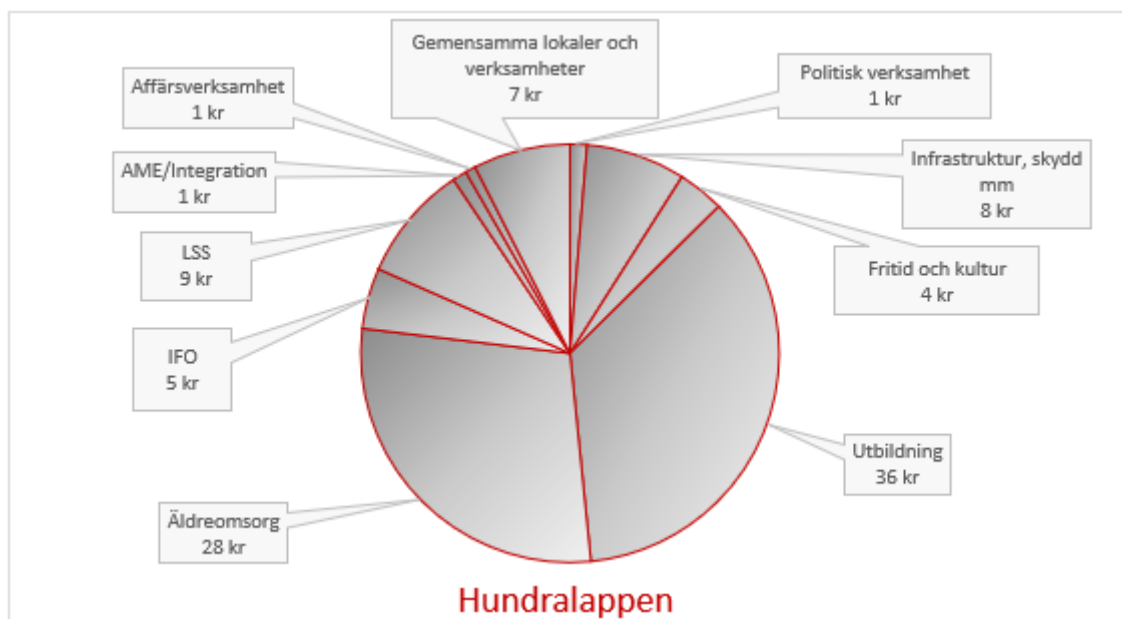
Personalkostnaderna (inklusive pensionskostnader) är totalt sett 1,1 mnkr högre än föregående år. Jämfört med budget är personalkostnaderna 6,8 mnkr högre än budget. I avvikelsen mot budget finns en extra avsättning på 5 mnkr för att minska framtida pensionskostnader. Personalkostnaderna uppgår till 61,0 % av kommunens totala verksamhetskostnader.

Diagram som visar personalkostnader inklusive pensionskostnader år 2023 och 2024 samt budget.



### Hundralappen

Diagrammet visar på kommunens verksamheters nettokostnad under ett år, exklusive finanser och pensionskostnader som bokas på finanser, fördelat på en "100-lapp". Det vill säga hur varje 100 kr sedel fördelas i kommunen.





## 3 Förvaltningsberättelse

### 3.1 Översikt över verksamhetens utveckling

Kommunen	2024	2023	2022	2021	2020
Folkmängd	5 423	5 497	5 576	5 582	5 659
Kommunal skattesats (%)	22,18	22,18	22,18	22,18	22,18
Verksamhetens intäkter (tkr)	89 046	100 030	118 055	89 627	88 989
Verksamhetens kostnader (tkr)	-504 040	-505 378	-503 432	-458 843	-443 865
Årets resultat (tkr)	-9 260	-5 275	18 021	14 843	24 972
Soliditet	16,0 %	18,0 %	51,0 %	48,0 %	42,7 %
Soliditet inklusive totala pensionsförpliktelser	-5,5 %	-4,1 %	-4,0 %	-10,3 %	-19,0 %
Investeringar (netto, tkr)	7 107	4 015	9 625	9 786	5 024
Självfinansieringsgrad	155 %	367 %	248 %	224 %	422 %
Långfristig låneskuld	0	0	0	0	10 500
Antal anställda (tillsvidareanställda)	391	403	412	403	398

Fotnot: Definitioner

Soliditet = Eget kapital dividerat med summa tillgångar

Soliditet inkl. totala pensionsförpliktelser = Eget kapital-Ansvarsförbindelse dividerat med balansomslutningen

Självfinansieringsgrad definieras som årets resultat plus avskrivningar dividerat med nettoinvesteringar

Befolkningen i Laxå kommun har minskat de senaste åren och vid årets slut var invånarantalet 5 423. Senaste prognosen visar även den en minskad befolkning framåt. Laxå kommuns skatteintäkter är beroende av att invånarantalet är stabilt. Skattesatsen är oförändrad mellan åren. Från och med 2025 höjs skattesatsen med 0,52% och blir då 22,70 %.

Laxå kommuns resultat för 2024 är fortsatt negativt och uppgår till - 9,3 mnkr. Kommunen budgeterade med ett negativt resultat på -19,2 mnkr så det är 9,9 mnkr bättre än budget, men långt ifrån det resultat som är målet, dvs 2% av skatteintäkterna. Vid jämförelse med föregående år är det en fortsatt försämring av resultatet med 4,0 mnkr. Totala kostnader är lägre än föregående år men även intäkterna har minskat.

Verksamhetens intäkter har minskat kraftigt mellan åren, med 11,0 mnkr. Den stora minskningen av verksamhetsintäkterna beror främst på minskade intäkter avseende Deponi Mosjön. Inkörning av massor från leverantörer har minskat vilket påverkat intäkterna negativt med 9,2 mnkr. Under föregående år fick kommunen tillfälliga bidrag med ett belopp om 2,8 mnkr, samt elstöd 0,9 mnkr. Utbetalda bidrag från Länsstyrelsen är lägre med 1,8 mnkr jämfört med föregående år. Totalt en minskning av statsbidrag och tillfälliga bidrag med 5,5 mnkr. Bidrag från Arbetsförmedlingen har minskat med 1,0 mnkr vilket förklaras med att det är färre bidragsanställningar. Intäkter som ökat är hemtjänstavgift och övriga intäkter inom äldreomsorgen, totalt 3,5 mnkr samt intäkter från andra kommuner 1,2 mnkr.

Verksamhetens kostnader har minskat med 1,4 mnkr jämfört med föregående år. Kostnadsminskningar finns på ett flertal poster, likaså finns kostnadsökningar.

Personalkostnaderna har ökat med 1,1 mnkr jämfört med föregående år, dock överstiger utfallet budget med 6,8 mnkr. Underskottet mot budget är fördelat på nämnderna med 0,2 mnkr på KS, 0,6 mnkr på BUN och 1,2 mnkr på SON och därtill pensionsrelaterade kostnader på finanserna med 4,8 mnkr. Personalkostnaderna uppgår till 61,0 % av verksamhetskostnaderna.

Soliditeten har utvecklats negativt och sjunkit till 16,0 % vid årets slut. Soliditet inklusive ansvarsförbindelsen uppgår till -5,5 %. Minskningen av soliditeten har två förklaringar, dels det negativa resultatet, dels en förändring i redovisningen som påverkar nivån nedåt. Den nya redovisning visar en mer trovärdig soliditet som beaktar hur hyresavtalen som är långa låser kapitalet i kommunen och koncernen.

Investeringarna i Laxå kommun har under året uppgått till 7,1 mnkr. Investeringsnivån sattes i budget 2024 till 11,7 mnkr, ej nyttjade medel från 2023 har flyttats över med 3,1 mnkr, så en total investeringsbudget 2024 på 14,8 mnkr. KS investeringar under året uppgår till 2,6 mnkr och där de största enskilda projekten är asfaltering av gator 1,5 mnkr och byte till LED gatubelysning 0,5 mnkr. Av övriga nämnder så har BUN och SON investeringar under året med 0,7 mnkr respektive 3,8 mnkr. Den största investeringsposten inom SON är ny ventilation på Tivedsvägen 34 med 3,7 mnkr.

<i>Den kommunala Koncernen</i>	2024	2023	2022	2021	2020
Verksamhetens intäkter (tkr)	236 910	244 539	261 035	235 095	225 429
Verksamhetens kostnader (tkr)	-641 716	-632 431	-616 161	-573 451	-547 877
Årets resultat (tkr)	-18 961	-5 407	17 536	17 672	29 422
Soliditet	12,0 %	15,1 %	15,7 %	13,7 %	11,8 %
Soliditet inklusive totala pensionsförpliktelser	-4,6 %	-2,8 %	-2,7 %	-6,5 %	-9,9 %
Investeringar (netto, tkr)	54 826	20 769	46 441	56 521	47 513
Självfinansieringsgrad	20,6 %	116,9 %	98 %	77 %	115 %
Långfristig låneskuld	486 242	464 398	472 250	473 744	458 957
Antal anställda (tillsvidareanställda)	475	487	500	495	496

Verksamhetens intäkter i kommunkoncernen har minskat med 7,6 mnkr, denna minskning är framför allt minskning av intäkter inom kommun. Verksamhetens kostnader i kommunkoncernen har ökat med 9,3 mnkr. Störst ökning av kostnader jämfört med föregående år har Sydnärkes utbildningsförbund.

Kommunkoncernen redovisar för 2024 ett negativt resultat. Detta beror framför allt på kommunens negativa resultat på 9,2 mnkr och Sydnärkes utbildningsförbund som redovisar ett negativt resultat på 37,5 mnkr, där Laxå kommuns del är 5,5 mnkr. LaxåVärme AB redovisar ett negativt resultat med ca 4,4 mnkr och övriga bolag och förbund redovisar ett positivt resultat.

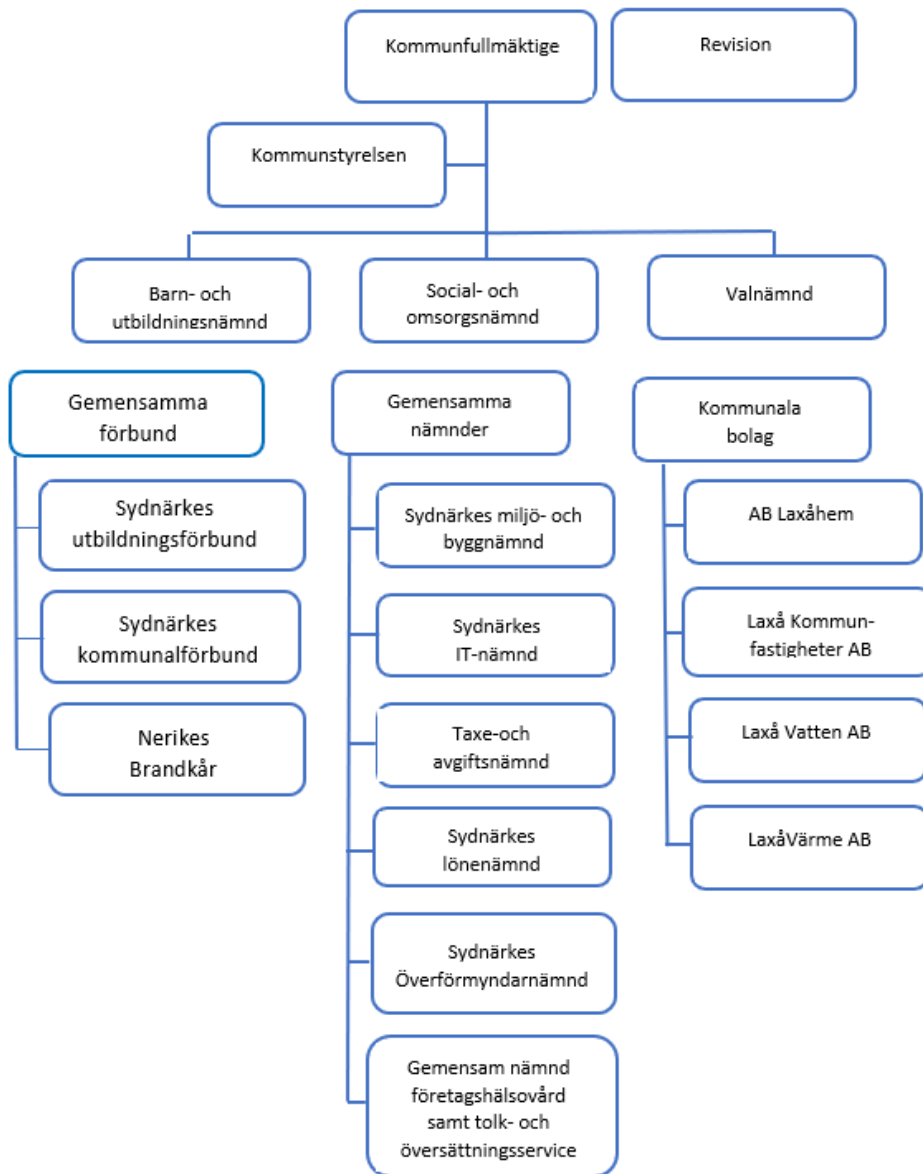
Årets resultat gör att soliditeten i koncernen minskar med 3,1% till 12%.

I koncernens sammanställda räkenskaper elimineras de belopp som avser finansiell leasing då kommunen enbart har koncerninterna fastigheter som redovisas som finansiell leasing

Investeringstakten har varit hög de senaste åren förutom 2023 då investeringarna var betydligt lägre än tidigare år. Under 2024 har investeringarna fortsatt att öka och uppgår till 54,8 mnkr

Den långfristiga låneskulden har ökat med 21,8 mnkr. Totalt har koncernen 18,0 mnkr som beräknas amorteras under nästa år och därav återfinns som en kortfristig skuld.

### 3.2 Den kommunala koncernen



### 3.3 Viktiga förhållanden för resultat och ekonomisk ställning

De prognoser som gavs från Sveriges kommuner och regioner (SKR) i slutet av 2023 baserade sig på ett scenario där 2024 fortsatt skulle bli ett utmanande år och lågkonjunkturen skulle hänga kvar men vända uppåt, att ekonomin skulle komma i gång och skatteunderlaget öka. Under 2024 har det funnits en osäkerhet i prognoserna från SKR och de har inledningsvis varit mer positiva. Under året har de justerats både upp och ner, till följd av osäkerheter kring inflation, penningpolitik och fördröjning i uppgång. Penningpolitiken har påverkat såväl inflation som räntenivåer neråt, men effekterna av det dröjer då det fortfarande är höga kostnadsnivåer. Mot slutet av 2024 lämnade SKR en prognos där skatteunderlag för 2024 och 2025 båda skrevs ner, men där uttrycktes att återhämtning kommer under 2025. SKR uttrycker att under det andra halvåret av 2024 har sysselsättningen, både mätt som antalet sysselsatta och antalet arbetade timmar, visat sig svagare än tidigare beräknat, vilket indikerar en svagare ingångsnivå 2025. Prognoserna för såväl antalet arbetade timmar som lönesumman är därför nedreviderade 2024 och 2025. Detta innebär en dämpning för prognosen av skatteunderlaget i 2024, liksom för efterföljande år. En stark real återhämtning av skatteunderlaget beräknas ske 2025.

Trots något nedskrivna prognos så fick kommunen ändå positiv effekt från sista skatteprognosen på intäkterna. I den ursprungliga prognosen för 2024 bedömdes att 174 kommuner och samtliga regioner skulle få ett negativt resultat. Men det faktiska utfallet blev 104 kommuner och 15 regioner. Det är färre än förväntat, men är ändå det högsta antalet kommuner med underskott sedan 2003. Under 2024 ökade Sveriges befolkning med 36 000 personer, motsvarande en ökning på 0,3 procent. Av dessa är 28 000 personer från Ukraina som vistas i Sverige enligt massflyktsdirektivet, en viss registerrensning av Skatteverket påverkar, men i 169 kommuner minskade befolkningen under 2024. Det kan jämföras med ett genomsnitt på 61 kommuner under perioden 2014–2023.

Den höga inflationen som varit några år har skapat höga pensionskostnader. Nedgången i inflationen som varit under 2024 kommer påverka pensionskostnader neråt kommande år. Effekten har uppräkningsarna till följd av hög inflation ligger kvar under 2024 men i prognoserna för pensionskostnaderna 2025 så syns en nedgång. Det som är viktigt att ta hänsyn till är att det nya pensionsavtalet som trädde i kraft 1 januari 2023 har ökat grundnivån på pensionskostnaderna och denna kommer ligga kvar när inflationens effekter avtar.

Laxå Kommuns ekonomiska situation har för 2024 försämrats. Kostnaderna ökar i snabbare takt än intäkterna. Därtill ett fortsatt sjunkande invånarantal som påverkar intäkterna. Ökningarna på intäktssidan är mindre än ökningarna kostnadssidan. Därtill den högre pensionskostnadsdelen att beakta.

Att ha en positiv befolkningsutveckling är viktigt för kommunen såväl ur skatteintäktsperspektiv som för samhällets utveckling i övrigt. Laxå kommun har fram till 2020 haft en positiv befolkningsutveckling, men efter det har invånarantalet gått ned. Under 2023 och 2024 har invånarantalet kraftigt minskat. Under 2024 har inflyttning minskat mycket och utflyttning varit på fortsatt hög nivå.

	2024 Totalt	2023 Totalt	2022 Totalt	2021 Totalt	2020 Totalt
Födda	38	27	44	44	41
Döda	-74	-75	-88	-72	-94
Inflyttning	346	370	378	324	420
Utflyttning	-384	-392	-348	-381	-390
<b>Förändring</b>	<b>-74</b>	<b>-70</b>	<b>-14</b>	<b>-85</b>	<b>-23</b>

### 3.3.1 Väsentliga risker och osäkerhetsfaktorer

Identifierad risk	Beskrivning	Organisatorisk enhet	Hantering av risk
<b>Omvärldsrisk</b>			
Befolkning	Risk för befolkningsminskning de kommande tre åren.	Kommunala koncernen	Behov av att anpassa verksamheterna utifrån faktiska förutsättningar. Fortsatt arbete med att stötta arbetslösa att etablera sig på arbetsmarknaden, arbeta på ett attraktivt näringsliv i Laxå kommun.
Konjunktur	Risk för fortsatt lågkonjunktur 2025 enligt SKR och konjunkturinstitutet.	Kommunala koncernen	Försiktighet i budgeteringen av invånarantal. Översyn av verksamheterna för att effektivisera, genomföra besparingar och genomföra omställning för att anpassa verksamheterna.
Åldrande befolkning	Ökat tryck på omsorgsverksamheten.	Social- och omsorgsnämnden	Fokus på folkhälsoåtgärder för att minska andelen äldre som behöver vårdinsatser.
<b>Verksamhetsrisk</b>			
Personal	Oförmåga att upprätthålla planerad bemanning. Negativa effekter på personal och kvalitet.	Social- och omsorgsnämnden, Barn- och utbildningsnämnden	Strategiskt arbete med kompetensförsörjning inkl. friskvård, förbättrad arbetsmiljö, kompetenshöjande insatser och arbete med att tillskapa bättre kommunikationsmöjligheter för pendling.
<b>Finansiell risk</b>			
<b>Ränterisk</b>	Ökande skuldsättning, betydande kostnadseffekter vid ökad räntenivå.	Kommunala koncernen	Finanspolicy för räntebindning och skuldsättning kopplat till investeringsprövning.

### 3.3.1.1 Ränterisk/finansieringsrisk

Per den 31 december 2024 uppgick den kommunala koncernens räntebärande skulder till 491,3 mnkr (f.å. 470,7 mnkr), medan de räntebärande finansiella tillgångarna uppgick till 2,6 mnkr (f.å. 1,9 mnkr). Den kommunala koncernens räntebärande nettoskuld uppgick per balansdagen sålunda till 488,7 mnkr (f.å. 468,8 mnkr). Under 2024 har det tagits nya lån motsvarande 26,0 mnkr.

Upplåningen inom den kommunala koncernen löper både med fast och rörlig ränta. Ränteswappar förekommer inte.

Finanspolicyn föreskriver att för att begränsa ränterisken får maximalt 40 procent av ränteförfallen ske inom ett år. Ränteförfallen ska spridas jämnt över tid och den genomsnittliga räntebindningen ska ligga inom ett intervall om 1,5–4,0 år. Räntebindningen uppgår till 2,3 år och kapitalbindningen till 2,4 år. Del av kapitalbindning som understiger ett år är 25,51 %. Genomsnittlig låneränta uppgår till 2,5 % i kommunkoncernen.

Koncernens policy är att upptagande av lån i utländsk valuta ej ska ske. Således föreligger ingen valutarisk. Inga lån i utländsk valuta finns upptaget.

### 3.3.1.2 Kredit- och likviditetsrisk

För att begränsa och hantera kredit- och likviditetsrisk har kommunen, via gällande finanspolicy, beslutat om nedanstående övergripande bestämmelser.

Kreditrisk

- För att hantera kreditrisken på ett effektivt sätt ska ränteplaceringar göras genom placering i fonder. Dessa ska bestå av räntebärande papper med god kreditvärdighet och riskspridning, vilket innebär att placeringar skall göras i andelar i värdepappersfonder med god kreditvärdighet och riskspridning (genomsnittlig rating om lägst BBB-/Baa3 från S&P Global Ratings/Moodys), som står under tillsyn av Finansinspektionen eller motsvarande myndighet inom EU.

Likviditetsrisk

- Risken hanteras genom att portföljen har en god diversifiering avseende värdepapper och motparter, att placeringar ska göras via fonder som står under tillsyn av Finansinspektionen eller motsvarande myndighet inom EU samt genom att handeln med icke börsnoterade värdepapper begränsas.

### 3.3.2 Pensionsförpliktelse

De helägda kommunala aktiebolagen har ingen pensionsskuld utan intjänade pensioner försäkras bort, vilket innebär att de betalar in pengar till ett försäkringsbolag, vilka sedan betalar ut pensionerna när det är aktuellt.

Kommunens pensionsförpliktelser uppgår vid årets slut till 173,2 mnkr. Marknadsvärde av förvaltade medel är 41,6 mnkr per 31 december 2024.

Huvuddelen av pensionsförpliktelserna är pensionsrätter som har intjänats före år 1998. Dessa ska enligt lag inte redovisas som en skuld i balansräkningen utan som en ansvarsförbindelse.

#### Pensionsförpliktelser

Arbetstagare som omfattas av det gamla pensionsavtalet (PA-KL) och som av olika skäl inte kunde gå över till det nya avtalet redovisas som en avsättning i balansräkningen. Dessa arbetstagare tjänar inte in några nya pensionsrätter utan skulden minskar i takt med utbetalningarna.

## Förvaltade pensionsmedel

Pensionsförsäkringskapitalet hos KPA uppgick till 41,6 mnkr.

i tkr	2024	2023
Avsättning pensioner inklusive löneskatt	14 228	14 617
Ansvarförbindelser inklusive löneskatt	124 785	125 954
Pensionsförpliktelse som har tryggats i pensionsförsäkring	34 150	28 816
<b>Summa pensionsförpliktelser</b>	<b>173 163</b>	<b>169 387</b>

i tkr	2024	2023
Pensionsförpliktelse som har tryggats i pensionsförsäkring	34 151	26 816
Totalt pensionsförsäkringskapital*	41 620	31 943
*varav överskottsmedel	0	0

### 3.4 Händelser av väsentlig betydelse

2024 har präglats av ett ansträngt ekonomiskt läge. Före sommaren presenterades en handlingsplan för ekonomiskt hållbar framtid i samband med budgetarbetet för 2025–2027. All kommunal verksamhet håller igen för att minimera det prognostiserade underskottet. Ett antal beslut som kommer att minska kostnader även kommande år har också fattats, bland annat kopplat till den pågående fastighets- och lokalutredningen där beslut om att gå ur bland annat kulturens hus har fattats.

Samtidigt har utvecklingsarbetet hållit en hög takt. Samhällsbyggnadsfrågorna är fortsatt högt prioriterade. Översiktsplanarbetet har fortsatt och planen har varit ute på samråd. Planering för att revidera tätorternas utvecklingsplaner har påbörjats. Tankar kring hur Laxå tätort ska utvecklas var ett av beslutsunderlagen när kommunen via Laxå kommunfastigheter AB beslutade att köpa in centrumfastigheten vid torget för att flytta bibliotek och konsthall till torget, samt utifrån fastighets- och lokalutredningen också identifiera andra kommunala verksamheter som kan samlokaliseras. Det är en viktig pusselbit för att göra torget och därmed centrum mer levande. Ett viktigt bidrag till detta är också att Laxåhem AB lyckats hyra ut samtliga av sina lokaler vid torget. Samtidigt har beslut fattats om att Återbruket flyttas till nuvarande bibliotek.

Digitalisering är ett viktigt verktyg för att utveckla välfärden. Under året har en handlingsplan för digitalisering tagits fram och kommunen har anslutit sig till Sveriges kommuner och regioners stora digitaliseringsarbete Handslaget. Arbetet med att förändra arbetet med näringslivsfrågor fortsätter. En ansats har presenterats för kommunstyrelsen och implementeringen har påbörjats, inriktningen är att fler behöver engageras för att det ska vara möjligt att nå kommunfullmäktiges mål.

Kommunen har fått positiva signaler om företagsetablering på von Boijområdet. Ett planarbete och planering för infrastrukturbyggnation har satts i gång och det finns förhoppningar om att det kan bli en ny vy över von Boij i närtid. Även för andra etableringsområden ser vi ett ökat intresse.

Arbetet med kommunfullmäktiges nya mål har tagit fart. Målområde Sveriges bästa skola har ett särskilt fokus på att stärka barn och ungas uppväxtvillkor. Här har utbildningsverksamheten och vård- och omsorgsverksamheten gemensamt inrättat ett skolsocialt team under året och resurser har

överförts från fritidsverksamheten till skolan för att förstärka skolans roll och arbete med barn och unga före, under och efter skoldagen. En dialog har också inletts med Sydnärkes utbildningsförbund om hur ett lokalt utbildningsutbud kan tillskapas.

I juni hölls val till Europaparlamentet. Som vanligt kunde kommunen organisera ett säkert och demokratiskt val. Antalet röstande gick dock ner vilket påminner oss om vikten av att arbete med demokratifrågor för en högre delaktighet.

Flera av kommunens lokaler har en stor underhållsskuld. Under året har renovering av Tivedsvägen etapp 3 samt renovering av Centralskolans hus B genomförts. För att få till en bättre planering för bland annat renoveringar men också andra investeringsbehov har investeringsbudgeten gjorts om och processats under budgetarbetet inför budget 2025 – 2027.

Under sommaren meddelade kommunstyrelsens ordförande Håkan Larsson att han har valt att avsäga sig uppdraget. Till nytt kommunalråd valde kommunfullmäktige Ankie Johanson.

Befolkningsutvecklingen visar en nedgång under året. Per den 1 november var invånarantalet 5 450. Det var ett kraftigt tapp under senare delen av hösten.

### **3.5 Styrning och uppföljning av den kommunala verksamheten**

I förvaltningsberättelsens kapitel "Den kommunala koncernen" framgår organisationsöversikten av den kommunala koncernen.

Styrningen och uppföljningen är, så långt det är möjligt med hänsyn till verksamhetens art och lagstiftning, utformad med syftet att styra på ett likartat sätt oberoende av vilken verksamhet eller juridisk organisationsform som berörs. I detta avsnitt beskrivs utformningen av strukturen för styrning och uppföljning inom Laxå kommun.

#### **Ansvarsstruktur**

Inom Laxå kommunkoncern finns flera nivåer av politiskt styrande instanser - kommunfullmäktige, kommunstyrelse och nämnder samt styrelser för de kommunala bolagen. Därtill finns det en tjänstemannaorganisation till stöd för det politiska styret och för stöd för genomförandet av verksamheten.

#### **Centrala styrdokument**

Inom Laxå kommun används olika styrdokument. Styrdokumenterna syftar till att förtydliga den politiska viljan och säkra en effektiv och säker verkställighet. Det kan handla om utveckling, förhållningssätt eller rättssäker hantering. Nedan anges de mest centrala dokumenten som används för styrning och uppföljning inom den kommunala koncernen.

#### **Budget och verksamhetsplan**

Varje år beslutar kommunfullmäktige om en budget för Laxå kommun för kommande år med tillhörande tvåårsplan. I budgeten framgår också fullmäktiges prioriterade mål för en god ekonomiska hushållning, mål och uppdrag. Fullmäktiges mål ligger fast under hela mandatperioden.

#### **Bolagspolicy**

Kommunala bolag är instrument för kommunal verksamhet. Möjligheten att bedriva kommunal verksamhet i bolagsform regleras av kommunallagen, kapitel 3 § 11. Förutom lagar ska varje bolag och dess förhållande till kommunen regleras genom följande dokument bolagspolicy, respektive bolags bolagsordning, ägardirektiv och kommunens finanspolicy som inkluderar borgenspolicy.



### **Koncerngemensamma policydokument**

För att stärka effektivitet, samordning och ett gemensamt agerande inom den kommunala koncernen har följande styrdokument beslutats gälla för hela den kommunala koncernen:

- Finanspolicy som inkluderar borgenspolicy
- Upphandlings- och inköspolicy

### **Budgetprocessen**

Laxå kommun har i likhet med de flesta andra kommunerna i landet använder inkrementalistisk budgetering och ramtilldelning.

Kommunen har en traditionell budgetprocess där budgetarbetet påbörjas under våren och den slutliga budgeten fastställs av kommunfullmäktige i november. Kommunen sammankallar en budgetgrupp som består av kommunstyrelsen och kommunledningsgruppen. Budgetgruppen har fem möten under året. Vid det första mötet anges förutsättningar för budgeten och det redovisas en tillbakablick och omvärldsanalys, andra mötet avser fördjupa verksamheternas behov utifrån det som redovisats vid första mötet, möte nummer tre fokuserar på verksamhetens behov och de ekonomiska förutsättningarna inklusive möjligheter till effektivisering redovisas, möte nummer fyra presenterar politiken sina förslag kopplade till nämndernas behov och effektiviseringsförslag, femte mötet är i samband med att slutlig budget ska fastställas.

### **Uppföljning under budgetåret**

Kommunkoncernen följer upp de övergripande målen två gånger per år. Detta sker i delårsbokslutet och i årsredovisningen.

Vid tre tillfällen under året ska nämnderna upprätta prognoser med tillhörande åtgärds- och konsekvensbeskrivning för att hantera eventuella underskott, i samband med tertial och delårsbokslut, samt per uppföljning i oktober. Dessa lämnas skriftligen och muntligen till kommunstyrelsen av respektive verksamhetschef. Uppföljning mot budget görs även vid dessa tillfällen.

Ekonomiavdelningen ansvarar för att en samlad redovisning av uppföljningar och prognoser redovisas till kommunstyrelsen.

Nämnderna ansvarar för ekonomi och verksamhet inom sitt verksamhetsområde. Detta ansvar delegeras sedan till ansvariga verksamhetschefer som i sin tur delegerar vidare till övriga chefer.

### **Bokslut och årsredovisning**

Arbetet med den kommunala koncernens bokslut och kommunens årsredovisning följer följande process och för 2024 gäller följande månader för processen utifrån årshjulet för KS och KF möten.

**April 2:** Årsredovisningen för Laxå kommun inklusive den kommunala koncernen behandlas av kommunstyrelsen

**April 24:** Årsredovisningen för Laxå kommun inklusive den kommunala koncernen fastställs av kommunfullmäktige.

### **Uppsiktsplikt**

Kommunstyrelsen ska enligt kommunallagen (2017:725) ha uppsikt över nämnder, gemensamma nämnder, kommunalförbund samt hel- eller delägda kommunala bolag.

Kommunen har tagit fram en plan för uppsiktsplikten som beskriver vad uppsiktsplikten är, hur den kan göras samt vilka frågeställningar som ska användas.

## Intern kontroll

Intern kontrollreglemente och nya tillämpningsanvisningar togs 2019. Reglementet gäller för samtliga nämnder och styrelser Laxå Kommun. Kommunstyrelsen har det övergripande ansvaret att tillse att det finns en god intern kontroll. I detta ligger ett ansvar att se till att organisationens struktur/system är utformade så att god intern kontroll kan upprätthållas inom kommunen. En gemensam samarbetsyta i systemet Platina finns där riktlinjer och modeller för att bedöma väsentlighet och risk och där varje verksamhet har en mapp där intern kontrollarbetet samlas. Avrapportering sker tre gånger per år i samband med rapportering av de finansiella rapporterna vid tertial 1, 2 och 3. Ny plan tas fram årsvis.

## 3.6 God ekonomisk hushållning och ekonomins ställning

### 3.6.1 Finansiella mål

De finansiella målen ska ange de finansiella förutsättningarna eller ramarna för den verksamhet kommunen bedriver. Den allmänna utgångspunkten för det finansiella perspektivet är att varje generation själv måste bära kostnaderna för den service som den konsumerar. Under flera år har kommunens ekonomi varit god, detta inte minst på grund av statsbidrag som kompenserat för högt flyktningmottagande och kostnader i samband med pandemin. Med den kraftigt ökade inflationen under 2022 och 2023 har ekonomin för offentlig sektor satts under stor press där kostnaderna ökar betydligt mer än intäkterna.

För att möta den försämrade ekonomin behöver vi se på de ekonomiska förutsättningarna i ett betydligt längre perspektiv än vi tidigare gjort. Vi behöver kunna balansera sämre resultat under vissa år med bättre under andra. Över tid ska resultatet vara så högt att investeringar kan genomföras med egna medel och att det dessutom finns ekonomiska medel för att utveckla verksamheten. Därtill behöver resultaten vara så goda så de framtida pensionsåtagandena kan säkras. Det bedöms inte finnas förutsättningar att nå detta resultat förrän tidigast i slutet av mandatperioden.

Då Laxå kommun bedriver verksamhet i såväl förvaltningsform, bolagsform och genom offentligrättsliga samarbeten behöver vi arbeta mer med hela den kommunala ekonomin oavsett driftsform. Vi ska nyttja de positiva effekter en mångfald av verksamhetsformer ger.

Kommunfullmäktige har fastställt tre finansiella mål för kommunen för perioden 2024 - 2026.

Finansiella mål	Utfall	Mål	Mål-uppfyllelse
Resultatet ska i slutet av mandatperioden, år 2026, uppgå till +2% i förhållande till skatteintäkter och generella statsbidrag	-9,2 mnkr	0	0%
Soliditeten ska förbättras och långsiktigt uppgå till minst 50% för Laxå kommun och för Laxå kommunkoncern långsiktigt uppgå till minst 15%	16%	50%	32%
Likviditeten i Laxå kommun ska vid årets slut uppgå till minst en månads skatteintäkter och utjämningsbidrag	130,5 mnkr	34,7 mnkr	376,1%

### 3.6.1.1 Resultatet ska i slutet av mandatperioden, år 2026, uppgå till +2%.



#### Beskrivning av målet

Resultatnivån mäts i förhållande till skatteintäkter och generella statsbidrag. Det är av stor vikt att arbeta med att öka resultatet för att få resurser till verksamheterna.

På sikt bör nivån 2% nås dels för att öka marginalerna för en försämrad ekonomi i riket, dels för att kunna investera med egna medel och för att säkra de framtida pensionsåtagandena.

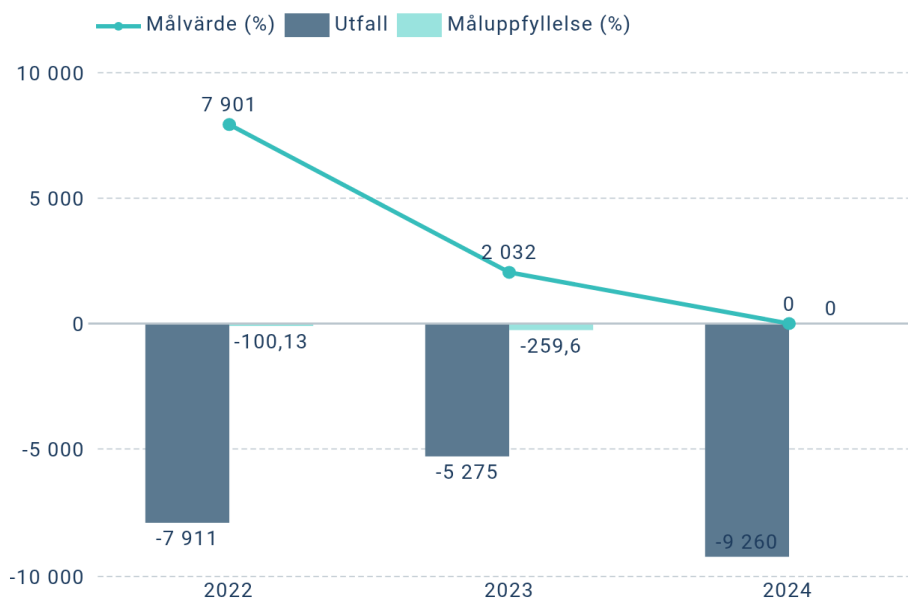
#### Kommentar

Årets resultat på -9,3 mnkr är 9,9 mnkr bättre än det budgeterade resultatet -19,2 mnkr. Kommunen har för åren 2024 och 2025 inte budgeterat med en budget i balans. Målet är att 2026 uppnå 2% resultat.

Bedömningen är att målet kommer att uppfyllas 2026.

#### Nyckeltal

##### Resultatet ska i slutet av mandatperioden, år 2026, uppgå till +2%.



### 3.6.1.2 Soliditeten ska förbättras och långsiktigt uppgå till minst 50 % för Laxå kommun och för Laxå kommunkoncern långsiktigt uppgå till minst 15%.



#### Beskrivning av målet

Soliditeten visar hur stor del av kommunens/kommunkoncernens tillgångar som finansierats med egna medel, det vill säga eget kapital. Summa eget kapital ställs i relation till kommunens/kommunkoncernens totala tillgångar.

Soliditetsutvecklingen är beroende dels av årets resultat (förändring av eget kapital), dels av hur förändringen av tillgångarna finansieras. Om tillgångarna ökar i snabbare takt än det egna kapitalet sjunker soliditeten.

För att få oförändrad soliditet eller höjd soliditet måste resultatet förbättras genom ökade intäkter eller minskade kostnader, och/eller att tillgångsökningen begränsas.

#### Kommentar

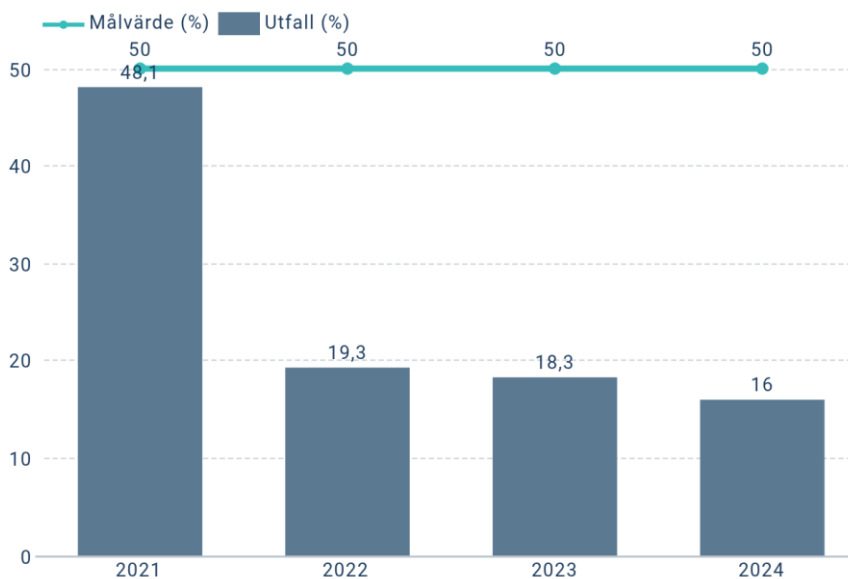
Vid ingången av år 2024 var soliditeten 18,3%. Årets negativa resultat påverkar soliditeten negativt och sjunker till 16,0%.

Räknar man in pensionsåtagande (ansvarsförbindelsen) på nuvarande 124,8 mnkr så hamnar kommunen i stället på soliditeten -5,5%.

Kommunkoncernen redovisar ett negativt resultat på 18,9 mnkr vilket gör att koncernens soliditet sjunker och vid 2024 års slut är den 12,0 % (f.g år 15,1 %). I de sammanställda räkenskaperna elimineras den finansiella leasingen och får således ingen påverkan på koncernens soliditet. Kommunkoncernen uppnår inte målet.

#### Nyckeltal

**Soliditeten ska förbättras och långsiktigt uppgå till minst 50 % för Laxå kommun och för Laxå kommunkoncern långsiktigt uppgå till minst 15 %.**



### 3.6.1.3 Likviditeten i Laxå kommun ska vid årets slut uppgå till minst en månads skatteintäkter och utjämningsbidrag.



#### Beskrivning av målet

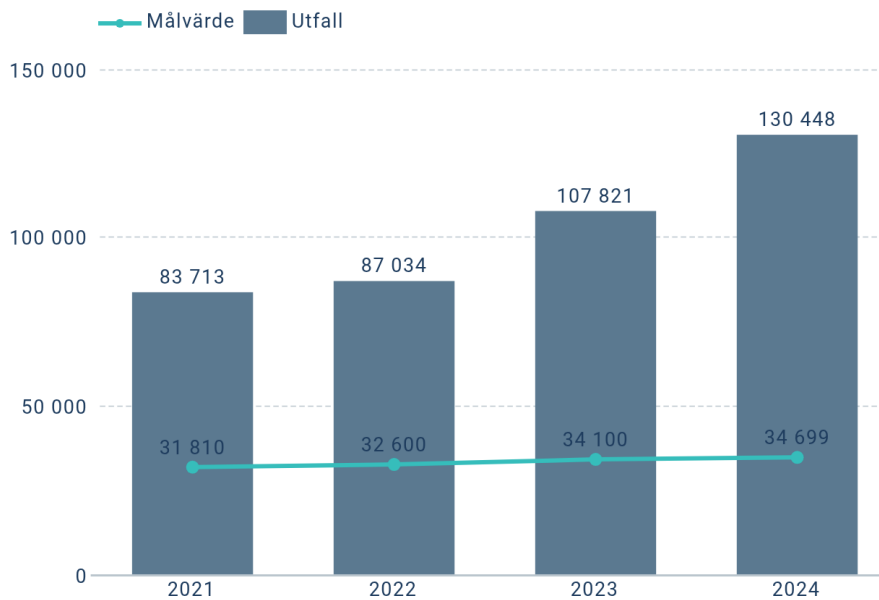
Likviditeten utgörs av pengarna kommunen har på banken. Det vill säga medel som omgående kan omsättas. För 2024 uppgår en månads skatteintäkter och utjämningsbidrag till ca 34,7 mnkr.

#### Kommentar

Kommunens likviditet har kraftigt förbättrats under de senaste åren. Trots de två sista årens negativa resultat är likviditeten fortfarande god och uppgår till 130,4 mnkr vid året slut (f.g år 107,8 mnkr). Därmed nås målet att likviditeten ska uppgå till minst en månads skatteintäkter inklusive generella statsbidrag.

#### Nyckeltal

##### Likviditet



### 3.6.2 God ekonomisk hushållning

För att möta de växande behoven av kommunal verksamhet måste kommunen se till att både verksamhet och ekonomi genomsyras av god ekonomisk hushållning i både kort- och långsiktigt perspektiv.

Kännetecknande för en god ekonomisk hushållning är bland annat att de löpande intäkterna täcker de löpande kostnaderna och att resultatet, sett över en längre period är positivt. I kommunallagen fastslås att kommunerna och regionerna ska ange finansiella mål för ekonomin samt mål och riktlinjer för verksamheten.

Laxå kommuns tre målområden samt specificerade mål för perioden 2024 – 2026 ska vara styrande för verksamheterna och kommunens krav på "God ekonomisk hushållning". För ekonomi finansiella mål som är av betydelse för god ekonomisk hushållning, för personalfrågor personalpolitiska mål och för verksamheten ska mål och riktlinjer där delar av de målen bedöms mot god ekonomisk hushållning.

God ekonomisk hushållning bedöms genom en samlad bedömning av måluppfyllelsen av de finansiella målen samt de personalpolitiska mål och verksamhetsmål som bedöms vara avgörande för kommunens ekonomiska situation. Det ska noteras att verksamhetsmålen: "Tillskapa ett utbildningsutbud efter grundskolan i Laxå", "Utökade mobilitetsmöjligheter, såväl kollektivtrafik som andra lösningar för ökad rörlighet" inte bedöms gentemot god ekonomisk hushållning då uppfyllelse av dessa mål inte bedöms vara avgörande för kommunens ekonomiska situation.

Den samlade bedömningen är att kommunen delvis uppfyller god ekonomisk hushållning då underskottet kan återställas, två av tre finansiella mål bedöms uppfyllda och att övriga mål är delvis uppfyllda. Det förutsätter att åtgärder genomförs 2025 för att anpassa kostnadssidan framåt.

### 3.7 Balanskravsresultat

Kommunallagen kräver balans mellan resultaträkningens intäkter och kostnader (långsiktigt god ekonomisk hushållning). Eventuella underskott ska regleras inom tre år efter det att de uppkommit. Om det finns synnerliga skäl kan kommunfullmäktige besluta om att göra avsteg från balanskravet.

Laxå Kommun uppvisar ett negativt resultat efter balanskravsutredning motsvarande - 10,7 mnkr. Motsvarande belopp ska återställas. Detta görs med överföring av medel från resultatutjämningsreserven.

Efter denna överföring uppgår resultatutjämningsreserven till 25,8 mnkr.

Balanskravsutredning	2024	2023	2022
i tkr			
<b>Årets resultat</b>	-9 260	-5 275	18 021
Reducering av samtliga realisationsvinster	-386	-192	0
Orealiserade vinster i räntebärande värdepapper	-1 043	0	0
Återföring av orealiserade förlust värdepapper	0	0	0
<b>Årets resultat efter balanskravsjusteringar</b>	-10 689	-5 467	18 021
Medel till resultatutjämningsreserv	0	0	-13 900
Medel från resultatutjämningsreserv	10 689	5 647	0
<b>Årets balanskravsresultat</b>	<b>0</b>	<b>0</b>	<b>4 141</b>

## 3.8 Väsentliga personalförhållanden

### 3.8.1 Medelantalet anställda

#### 3.8.1.1 Tillsvidareanställningar

Totalt minskade antalet tillsvidareanställningar omräknat till heltidstjänster med 12,0 jämfört med årsskiftet 2023. Social- och omsorgsnämnden minskade med 3,0, kommunstyrelsen minskade med 7,0 och barn- och utbildningsnämnden minskade antalet med 2,0.

Tills vidare-anställningar	2024	2023	Kvinnor	Män	Kvinnor	Män
Kommunstyrelsen	63	70	53	11	84	16
Barn- och utbildningsnämnd	113	115	97	16	86	14
Social- och omsorgsnämnd	215	218	190	25	88	12
<b>Totalt Laxå Kommun</b>	<b>391</b>	<b>403</b>	<b>340</b>	<b>52</b>	<b>87</b>	<b>13</b>
AB LaxåHem	11	11				
Laxå Kommunfastigheter AB	9	9				
LaxåVärme AB	4	4				
Laxå Vatten AB	9	8				
Sydnärkes utbildningsförbund *	47	48				
Sydnärkes kommunalförbund *	4	4				
<b>Totalt Laxå kommunkoncern</b>	<b>475</b>	<b>487</b>	<b>340</b>	<b>52</b>		

\*Antal anställda utifrån Laxå kommuns ägarandel i förbunden

#### 3.8.1.2 Visstidsanställningar

De tidsbegränsade anställningarna omräknat till heltid minskade med 18,0 totalt. Barn- och utbildningsnämnden minskade med 12,0 sedan årsskiftet 2023, social- och omsorgsnämnden var oförändrad och kommunstyrelsen minskade med 2,0.

Visstids-anställningar	2024	2023	Kvinnor	Män	Kvinnor	Män
Kommunstyrelsen	12	18	7	5	59	41
Barn- och utbildningsnämnd	29	41	21	8	75	25
Social- och omsorgsnämnd	7	7	6	1	86	14
<b>Totalt</b>	<b>48</b>	<b>66</b>	<b>34</b>	<b>14</b>	<b>71</b>	<b>29</b>



### 3.8.2 Mertid och övertid

Vid en jämförelse av mer- och övertidstimmarna för året 2024 jämfört med föregående år har mer- och övertidstimmarna totalt minskat med 594 timmar. Kommunstyrelsen har ökat med 48 timmar, barn- och utbildningsnämnden har ökat med 106 timmar, social- och omsorgsnämnden har minskat med 748 timmar.

Mertid och övertid (timmar)	2024	2023	2022
Kommunstyrelsen	255	207	234
Barn- och utbildningsnämnd	1 389	1 283	1 457
Social- och omsorgsnämnd	3 008	3 756	4 701
<b>Totalt antal timmar</b>	<b>4 652</b>	<b>5 246</b>	<b>6 392</b>

### 3.8.3 Timavlönad personal

Vid en jämförelse av antalet timmar för timavlönad personal vid bokslut 2024 jämfört med föregående år har antalet timmar för timavlönad personal totalt minskat med 5 130 timmar. Antalet timmar för timavlönad personal har inom social- och omsorgsnämnden ökat med 1 786 timmar. Inom kommunstyrelsen har antalet timmar minskat med 476 timmar och inom barn- och utbildningsnämnden har antalet timmar minskat med 6 443.

Timavlönad personal (timmar)	2024	2023	2022
Kommunstyrelsen	1 989	2 462	4 950
Barn- och utbildningsnämnd	20 588	27 031	22 311
Social- och omsorgsnämnd	68 930	67 144	69 523
<b>Totalt antal timmar</b>	<b>91 507</b>	<b>96 637</b>	<b>96 784</b>

### 3.8.4 Arbetsmarknadsåtgärder

Antalet personer fördelade mellan olika arbetsmarknadsåtgärder	2024	2023
Arbetspraktik	5	2
Extra tjänst	0	0
Offentligt skyddad anställning	1	1
Lönebidrag för trygghet i anställning	12	13
Arbetsträning/prövning	9	12
Lönebidrag (tillsvidareanställningar)	7	8
Nystartsjobb	6	4
Jobb- och utvecklingsgarantin	0	0
<b>Totalt</b>	<b>40</b>	<b>40</b>

### 3.8.5 Redovisning av sjukfrånvaron

Nyckeltal (%)	2024	2023
Total sjukfrånvarotid i förhållande till sammanlagd ordinarie arbetstid	8,76	7,95
Summa tid med långtidssjukfrånvaro (60 dagar eller mer) i förhållande till total sjukfrånvarotid	39,52	28,93
Summa sjukfrånvarotid för kvinnor i förhållande till sammanlagd ordinarie arbetstid för kvinnor	9,57	8,49
Summa sjukfrånvarotid för män i förhållande till sammanlagd ordinarie arbetstid för män	4,93	5,44
eller yngre i förhållande till sammanlagd ordinarie arbetstid i åldersgruppen 29 år eller yngre	6,49	5,65
Summa sjukfrånvarotid i åldersgruppen 30–49 år i förhållande till sammanlagd ordinarie arbetstid i åldersgruppen 30–49 år	7,15	7,47
Summa sjukfrånvarotid i åldersgruppen 50 år och uppåt	10,63	8,9

### 3.9 Förväntad utveckling

Kommande år fortsätter innebära stora ekonomiska utmaningar trots den beslutade skattehöjningen. Kostnadsläget är högt samtidigt som kommunens intäkter inte ökar i den grad som krävs, framför allt på grund av befolkningsminskningen. Det kommer att krävas omfattande effektiviseringar men också besparingar och i vissa fall en total omställning av hur vi bedriver kommunal verksamhet. Utbudet av kommunal service behöver anpassas till den befolkningsmängd vi har och utifrån tillgängliga ekonomiska medel.

Samtidigt finns det ett behov av att utveckla verksamheten i linje med kommunfullmäktiges beslutade mål. Barn och ungas deltagande i föreningsaktiviteter är lågt vilket påverkar såväl möjligheterna till meningsfull fritid som folkhälsan. Föreningarnas möjligheter att bedriva verksamhet behöver aktivt stödjas. Skolans behöver resurser för att hålla i och hålla ut i sitt pågående utvecklingsarbete och samtidigt öka sitt fokus på bland annat skolkänslo. Mer behöver göras för att stärka barn och ungas uppväxtvillkor.

Det hälsofrämjande och förebyggande arbetet gentemot äldre behöver förstärkas både för att öka livskvaliteten och för att minska framtida vårdbehov. Näringslivsklimatet behöver bli bättre och vi behöver tillsammans arbeta med kompetensförsörjningsfrågor, både utifrån att näringsliv och kommunen ska hitta personal med rätt kompetens men också för att fler Laxåbor ska komma i sysselsättning.

Renovering av lokalbeståndet behöver växlas upp. Samtidigt har de kommunala verksamheternas lokalbehov minskat varför kommunen behöver fortsätta se över hyresavtal och de kommunala bolagen behöver avyttra verksamhetslokaler för att därigenom minska koncernens kostnader för lokaler.

Vi behöver möta det utmanande omvärldsläget genom att fortsätta arbetet med att öka vår förmåga inom krisberedskap och civilt försvar. Bolagen behöver arbeta med bland annat lägenhetsrenoveringar, minska vakansgraden, hålla takten i VA-ledningsutbyte och genomföra den planerade investeringen för att hålla nere bränslekostnaden i vårt värmeverk.

Kommunstyrelsens uppdrag till förvaltningen att arbeta fram en handlingsplan för ekonomiskt hållbar framtid redovisades under året. Kraftiga kostnadsminskningar behöver kombineras med utvecklingsåtgärder i linje med kommunens utmaningar.

Flera av utmaningarna kommer kräva ekonomiska satsningar men det är också en fråga om att växla upp samverkan, samarbete och samagerande tillsammans med civilsamhälle och näringsliv. Vi behöver driva på för en utveckling där vi alla som bor eller verkar i Laxå tar ett gemensamt ansvar för framtiden.

### 3.10 Balansräkning

#### 3.10.1 Investeringar

Kommunfullmäktige har fastställt investeringsnivån till 11,7 mnkr för 2024 plus att medel på 3,2 mnkr överfördes från år 2023. Investeringar har skett med 7,1 mnkr under år 2024.

Årets investeringar fördelar sig på KS 2,6 mnkr, SON 3,8 mnkr samt BUN 0,7 mnkr. De två största investeringsposterna för 2024 är asfaltering (KS) och ventilationsanläggning på Tivedvägen 34 (SON).

#### 3.10.2 Eget kapital

Kommunens eget kapital uppgick vid ingången av året till +102,7 mnkr. Från och med 2022 har finansiell leasing tagits upp i balansräkningen och en omräkning av 2022 års siffror gjordes i samband med 2023 års bokslut. Omräkningen påverkade både tillgång- och skuldsidan och utfallet blev en negativ justering på det egna kapitalet med 25,9 mnkr. Årets resultat, -9,3 mnkr, innebär att det egna kapitalet försämras och vid årets slut uppgår till 93,5 mnkr.

Soliditeten uppgår vid årets slut till 16,0%.

Koncernens egna kapital, inklusive obeskattade reserver, var vid ingången av året 114,9 mnkr. Efter årets resultat i koncernen uppgår det egna kapital till 96 mnkr. I koncernens räkenskaper elimineras allt som avser finansiell leasing då det endast är koncerninterna hyreskostnader. Årets negativa resultat på 18,9 mnkr innebär att koncernens soliditet minskar och vid årets slut uppgår till 12,0 %, föregående år 15,1 %.

Från och med räkenskapsåret 2018 upprättar AB LaxåHem och Laxå Kommunfastigheter AB årsredovisning med tillämpning av årsredovisningslagen och Bokföringsnämndens allmänna råd BFNAR 2012:1 Övergången har gjorts i enlighet med föreskrifterna i K3s kapitel 35.

AB LaxåHem och Laxå Kommunfastigheter AB genomförde inför bokslutet år 2018 en marknadsvärdering av samtliga fastigheter den utfördes av auktoriserad fastighetsvärderare. I samband med byte av redovisningsmetod har uppskrivning och nedskrivning av byggnader skett. Denna uppskrivning respektive nedskrivning har inte påverkat resultaträkningen år 2018 utan enbart det egna kapitalet. Bolagen har skrivit ned byggnader med ett sammanlagt värde om 36,1 mnkr samt skrivit upp byggnader till ett sammanlagt värde om 36,3 mnkr år 2018. Detta har i bolagen minskat balanserat resultat med 36,1 mnkr samt ökat uppskrivningsfonden inom eget kapital med 36,3 mnkr.

#### 3.10.3 Resultatutjämningsreserv

Kommunallagen ger från 2013 förstärkt möjlighet för kommunerna att själva kunna utjämna intäkter över tid och därigenom möta konjunkturvariationer. Detta sker genom att möjliggöra för kommunerna att bygga upp en resultatutjämningsreserv (RUR) inom ramen för det egna kapitalet. RUR gör det möjligt att på ett ansvarsfullt sätt reservera en del av överskottet i goda tider och sedan använda medlen för att täcka underskott som uppstår till följd av en lågkonjunktur. Införandet av reserverna kan ses som ett förtydligande av det övergripande målet om god ekonomisk hushållning som kommuner ska ha i sin verksamhet. Möjlighet att avsätta till RUR upphörde per 2023 i samband med ny lagstiftning om god ekonomisk hushållning. RUR ersätts av RER (resultatreserv). Fortsatta möjligheter att nyttja avsatta medel från RUR kvarstår till 2033.

Laxå Kommun har beslutat om "Riktlinjer för god ekonomisk hushållning och hantering av resultatutjämningsreserv". I dessa regleras förutsättningarna för avsättning och nyttjande.

Till följd av att Laxå Kommun efter gjord balanskravsutredning, uppvisar ett underskott på 10,7 mnkr kommer resultatutjämningsreserven nyttjas med motsvarande medel för att täcka årets underskott.

Resultatutjämningsreserven uppgår efter denna överföring till 25,8 mnkr.

#### **3.10.4 Andra avsättningar**

Processen med att täcka deponin påbörjades under år 2020. Osäkerheten var då stor avseende den slutliga kostnaden. Under 2020 gjorde ett arbete med att kartlägga området som ska täckas vid deponin vid Mosjön. Området som ska täckas är 10 000 kvm större än vad som beräknades vid avsättningen år 2013. Konsulten gjorde då en uppskattning av hur mycket kostnaden för att täcka deponin beräknades bli. En svår uppskattning då det bygger på många antaganden. Svårigheten var att bedöma tillgången på massorna och om man kan få betalt för att ta emot vissa massor. En uppskattning gjordes där man räknade med att kunna få betalt för en del av massorna och där täckningen kommer att ske under ungefär en femårsperiod.

Vid ingången av 2024 uppgick avsättningen för Deponi Mosjön till 29,6 mnkr. Avtal finns tecknade med flera företag om att köra in godkända täckningsmassor. Detta har genererat 10,8 mnkr i intäkter och kostnaderna uppgår till 7,5 mnkr under 2024. Laxå Vatten AB har lämnat en prognos för 2025 där de prognostiserar att intäkterna kommer att minska avsevärt och kostnaderna kommer bli högre. Avstämning i bokslutet mot prognosen innebär att ytterligare avsättning med 2,2 mnkr har behövts bokas upp, vilket påverkar resultatet negativt. Totalt har avsättningen ökat med 3,3 mnkr under 2024.

Nästa avstämning mot prognos från Laxå Vatten kommer göras i samband med tertialbokslut.

#### **3.10.5 Likviditet och lån**

Likviditeten, det vill säga pengarna på banken, uppgick vid ingången av 2024 till 107,8 mnkr. Likviditeten har ökat under året. Den 31 december uppgick likviditeten till 130,4 mnkr vilket är en ökning från årsskiftet med 22,6 mnkr. Den ökade likviditeten kan förklaras med en ökning av erhållna kommunalskattemedel där slutavräkningen för 2022 uppgick till 7,9 mnkr. Vid årets slut har kundfordringar minskat samt leverantörsskuldena ökat i jämförelse med föregående år.

Inbetalningar från Taxe- och avgiftsnämnden ökade med 3,2 mnkr jämfört med föregående år. I början av 2024 erhöll kommunen en extra utbetalning om 1,2 mnkr som avsåg en reglering från tidigare år.

Vid utgången av 2024 har kommunen 2,5 mnkr i förutbetalda intäkter samt 2,9 mnkr i förutbetalda Migrationsintäkter, vilket innebär likvida medel som flyttas med till kommande år för att intäktsföras eller återbetalas.

Ytterligare en faktor som påverkar kommunens likviditet positivt, är låga investeringskostnader samt att familjehemsplaceringar har återtagits till kommunen.

Kommunen har inga lån. När kommunen år 2017 bytte bank avskaffades bankkrediten. Kommunen står för kreditgivningen via ett limit-utnyttjande till bolagen.

#### **3.10.6 Pensionsåtagande**

Pensionsåtaganden uppkomna före 1998 redovisas som en ansvarsförbindelse och inte som en skuld. Vid årets ingång uppgick åtagandet till 125,9 mnkr, inkluderar man förtroendevalda var skulden 128,4 mnkr. I december 2024 gjordes en extra inbetalning om 5 mnkr för att minska skulden och utbetalningar kommande år. Den 31 december ligger åtagandena på 124,8 mnkr inklusive förtroendevalda. Kostnaden för pensionsutbetalningarna avseende ansvarsförbindelsen uppgick till 12,8 mnkr inklusive den extra inbetalningen på 5 mnkr får hela år 2024. Totala pensionskostnader inklusive särskild löneskatt för år 2024 uppgår till 48,9 mnkr.

Medlen för pensionsåtaganden uppkomna före 1998 har tillfullo lånats åter i den kommunala verksamheten. Då kommunen inte har någon pensionsmedels-förvaltning för de kommande pensionsutbetalningarna är det av extra stor vikt att kommunens ekonomi fortsätter att stärkas så att inte framtida invånare får betala för detta.

Dagens intjänade pensioner försäkras bort, vilket innebär att kommunen efter 1998 betalar in pengar till ett försäkringsbolag, vilka sedan betalar ut pensionerna när det är aktuellt.

Kommunen har en ansvarsförbindelse att betala ut omställningsstöd till förtroendevalda med uppdrag på mer än 40 procent av en heltid, förutsatt att dessa innehaft uppdraget i en period av minst ett år. I dagsläget är det två personer som uppfyller kriterierna för då ett sådant åtagande kan bli aktuellt.

### **3.11 Kommunfullmäktiges övergripande mål**

Kommunfullmäktige har fastställt tre målområden som ska prioriteras under mandatperioden. De anges som finansiella mål, personalpolitiska mål samt verksamhetsmål. Utöver detta avser Kommunfullmäktige ange utvecklingsuppdrag till styrelsen eller nämnderna inom områden som Kommunfullmäktige bedömer som väsentliga för kommunen som helhet. Målen hänger samman med grunduppdragen på sådant sätt att ett mål påverkar grunduppdrag hos två eller flera nämnder och det är kommunstyrelsens uppdrag tillsammans med förvaltningsledningen att tillse att den samlade kommunala organisationen tillsammans arbetar för att nå målen.

En värdering av målens uppföljning görs i olika färger. En röd markering betyder att målet inte är uppfyllt och grönt att målet är uppfyllt inom angiven tidsram. Mål där arbete pågår har en gul markering.

Av de två personalpolitiska målen är ett delvis uppfyllt och ett är inte uppfyllt. De tre verksamhetsmålen är delvis uppfyllda och gulmarkerade. Det innebär att inga av verksamhetsmålen är helt uppfyllda.

Detaljer finns att läsa under respektive mål nedan.

#### **3.11.1 Personalpolitiska mål**

##### **Beskrivning av målet**

För att uppnå god ekonomisk hushållning är det viktigt att fastställa personalpolitiska mål då personalen är kommunens främsta resurs. Att Laxå är en attraktiv arbetsgivare som har lätt för att behålla och rekrytera personal är viktigt såväl för invånarna, den enskilde medarbetaren som för kommunens ekonomi.

Med den samhällsutveckling vi haft de senaste 20 åren har det blivit tydligt att också den kommunala verksamheten förändras mycket snabbare än vad den tidigare gjort. Medarbetarna som möter medborgare, elever, brukare eller vem som än behöver den kommunala servicen är också de som bäst kan avgöra hur verksamheten kan behöva förändras. Vi behöver möta den utvecklingen med en hög medarbetardelaktighet och samtidigt aktiva chefer som stödjer medarbetarna genom att tydliggöra förutsättningarna (ramarna) för vilken förändring som är möjlig utifrån lagstiftning och tillgängliga resurser. Det ska vara lika lätt för en medarbetare att arbeta hela livet på samma jobb eller för den som vill att göra karriär inom Laxå kommun. Oavsett ska medarbetare känna att i Laxå kommun kan en medarbetare utvecklas och bidra.

### 3.11.1.1 Laxå kommun ska vara en attraktiv arbetsgivare.



#### Kommentar

Välfärdens kompetensförsörjning är en av det kommande decenniets viktigaste frågor för kommuner i Sverige. SKR har tagit fram nio strategier som stöd i arbetet med kompetensförsörjning. Laxå kommuner gör redan mycket inom ramarna för strategierna och det finns en stor potential framåt. Under 2024 har vi arbetat fram en ny kompetensförsörjningsplan som utgår från de nio strategierna för att attrahera ny personal samt behålla och utveckla de medarbetare vi har idag. Arbetet med den kommer att avslutas under början av 2025.

Bedömningen är att vi ej kommer uppnå målet.

### 3.11.1.2 Laxå kommun ska vara en innovativ och jämställd arbetsgivare.



#### Kommentar

Jämställdhet behöver finnas med i det dagliga arbetet, exempelvis är det av stor vikt att ha inkluderande rekryteringsprocesser. Bland annat har vi jobbat med att säkerställa att våra rekryteringsprocesser är kompetensbaserade och att vi vid rekrytering av medarbetare på ett strukturerat sätt fokuserar på kompetenser som krävs i den aktuella tjänsten. Vi har dock inte hunnit revidera chefs- och medarbetarpolicyn, som var planerad. Detta arbete planeras i stället att genomföras under 2025.

## 3.11.2 Mål för verksamheten

### Beskrivning av målet

Verksamhetsmålen ska ta sikte på kommunens förmåga att bedriva verksamheten på ett kostnadseffektivt och ändamålsenligt sätt. Kommunfullmäktige bedömer att de nedan angivna områdena måste prioriteras under planperioden.

#### Kommentar

Verksamhetsmålen ska ta sikte på kommunens förmåga att bedriva verksamheten på ett kostnadseffektivt och ändamålsenligt sätt. Under 2024 har 1 av 3 mål varit i fokus; I Laxå kommun finns Sveriges bästa skolor. Målområdet har haft en operativ styrgrupp samt många aktiviteter inom grunduppdragen. De övriga två målområdena har saknat operativa styrgrupper men det går att koppla en del aktiviteter till målområdena.

### 3.11.2.1 I Laxå finns Sveriges bästa skolor.



#### Kommentar

Arbetet med att stärka barn och ungas uppväxtvillkor pågår på många håll i kommunen, stödet till föreningslivet och kulturskolan har ökat och samtal med utbildningsaktörer, civilsamhälle och näringsliv pågår för att se över möjligheterna för att tillskapa ett utbildningsutbud efter grundskolan.

Den operativa gruppen för Sveriges bästa skola arbetar under ledning av samhällsutvecklingschefen med att utveckla samverkan, hitta beröringspunkter mellan verksamheter samt utreda framtida satsningar. Utredning om metoden CTC har genomförts och en ansökan om projektfinansiering för implementering har sökts från BRÅ. Bedömningen är att det finns god möjlighet att nå det övergripande målet vid målperiodens slut.

### 3.11.2.2 Laxå kommun utvecklas hållbart.



#### Kommentar

Målområdet "Laxå kommun utvecklas hållbart" har delvis saknat tydlig styrning och ledning på kommunövergripande nivå. Däremot så går det att identifiera ett antal effekter på delmålen som ägt rum inom ramen för kommunens olika grunduppdrag:

**Fler invånare i sysselsättning:** Laxå kommun har sänkt arbetslösheten per 2025–01 med 0.4 enheter jämfört med 2024–01. Arbetslösheten är nu 6,6% jämfört med rikets 7,2% och Örebro läns 7,1%

**Samverkan mellan kommunen och näringslivet ska intensifieras:** under 2024 så omorganiserade verksamhetsområde Samhällsutveckling arbetet med näringslivsfrågorna. Från att tidigare haft en näringslivsutvecklare till att i stället ha en enhetschef med ansvar för näringsliv, etablering, arbetsmarknad, integration samt en samhällsplanerare. Detta möjliggör för en bredare approach mot näringslivet. Planer för gemensamma träffar, företagsbesök och arbete med att stärka relationen mellan kommunens myndighetsutövare och våra företagare har påbörjats, bland annat genom deltagande i SKR:s Förenkla Helt Enkelt.

**Utveckla kommunens höga naturvärden och minimera klimatförändringens effekter:** framtagandet av en ny Energiplan och en Klimatplan har påbörjats under 2024.

Bedömningen är att det finns goda möjligheter att nå målet under mandatperioden.

### 3.11.2.3 Vi utvecklar samhällsbygget i hela kommunen.



#### Kommentar

Målområdet "Vi utvecklar samhällsbygget i hela kommunen" har delvis saknat tydlig styrning och ledning på kommunövergripande nivå. Däremot så går det att identifiera ett antal effekter på delmålen som ägt rum inom ramen för kommunens olika grunduppdrag:

**Ökad samverkan med civilsamhället:** arbetet med att ta fram nya bidragsregler och riktlinjer har påbörjats under 2024, flertalet träffar mellan civilsamhälle och kommun har initierats, samt att samverkan med civilsamhället har ökat - framför allt när det kommer till aktiviteter för barn och unga.

**Hög markberedskap för verksamheter och bostäder som tar hänsyn till lokala förhållanden:** arbetet med Översiktsplanen fortgår och förväntas vara klart under 2025. En samhällsplanerare har anställts för att intensifiera arbetet med samhällsplanering i kommunen. Arbetet med detaljplaner har ökat takten något, dels med hjälp av konsultstöd, och fortsatta dialoger pågår mellan kommunerna inom Samhällsbyggnad Sydärke för att hitta hållbara lösningar.

**Utökade mobilitetsmöjligheter, såväl kollektivtrafik som andra lösningar för ökad rörlighet:** Dialog med regionen har påbörjats och samhällsplaneraren bevakar frågan.

Bedömningen är att det finns goda möjligheter att nå målet under mandatperioden.

## 4 Finansiella rapporter

### 4.1 Den sammanställda redovisningen

Den sammanställda redovisningen är upprättad enligt förvärvsmetoden med proportionell konsolidering. Årets sammanställda redovisning är baserad på respektive bolags fastställda årsredovisning för år 2024. Kommunens redovisningsprinciper har varit vägledande vid upprättandet av koncernredovisningen. Komponentavskrivning skedde för kommunens investeringar med början 2014, medan Laxå Vatten AB och Laxå Värme AB redovisade enligt K2 metoden. Under år 2018 övergick två av de helägda bolagen AB LaxåHem och Laxå Kommunfastigheter AB till att redovisa enligt K3, vilket bland annat innebär komponentredovisning av anläggningstillgångarna och omräkning även bakåt i tiden. Någon justering för olikheter i avskrivningsprinciper har inte gjorts i den sammanställda redovisningen för de bolag som fortfarande redovisar enligt K2. Någon justering har heller inte gjorts på gamla investeringar i kommunen. De flesta byggnader återfinns i bolagen. Skattesatsen för att beräkna uppskjuten skatt på dotterföretagens obeskattade reserver uppgår till 20,6%. Utdelning från Laxå Kommunfastigheter AB till kommunen gjordes under året med 160 tkr, vilket föreslogs i bolagets årsredovisning för år 2023.

#### Konsoliderade företag

Företag	Ägarandel %
AB Laxåhem	100
Laxå Kommunfastigheter AB	100
Laxå Vatten AB	100
LaxåVärme AB	100
Sydnärkes utbildningsförbund	17
Sydnärkes kommunalförbund	14

*Nerikes Brandkår är inte med i de sammanställda räkenskaperna då kommunens andel i förbundet är en lägre procentandel.*



## 4.2 Resultaträkning

(tkr)	Not	Kommunen			Kommunkoncernen	
		Budget 2024	2024	2023	2024	2023
Verksamhetens intäkter	3	83 033	89 046	100 030	236 910	244 539
Verksamhetens kostnader	4,5	-518 194	-504 040	-505 378	-641 716	-632 431
Avskrivningar och nedskrivningar	6	-8 000	-20 251	-20 340	-30 229	-29 686
<b>Verksamhetens nettokostnader</b>		<b>-443 161</b>	<b>-435 245</b>	<b>-425 688</b>	<b>-435 035</b>	<b>-417 578</b>
Skatteintäkter	7	281 344	279 550	280 781	279 550	280 781
Generella statsbidrag och utjämnung	8	140 535	143 996	139 186	143 996	139 186
<b>Verksamhetens resultat</b>		<b>-21 282</b>	<b>-11 699</b>	<b>-5 721</b>	<b>-11 489</b>	<b>2 389</b>
Finansiella intäkter	9	2 900	8 776	7 485	6 573	5 697
Finansiella kostnader	10	-799	-6 337	-7 039	-14 045	-13 493
<b>Resultat efter finansiella poster</b>		<b>-19 181</b>	<b>-9 260</b>	<b>-5 275</b>	<b>-18 961</b>	<b>-5 407</b>
<b>ÅRETS RESULTAT</b>		<b>-19 181</b>	<b>-9 260</b>	<b>-5 275</b>	<b>-18 961</b>	<b>-5 407</b>

### 4.3 Balansräkning

(tkr)	Not	Kommunen		Kommunkoncernen	
		2024	2023	2024	2023
<b>TILLGÅNGAR</b>					
<b>Anläggningstillgångar</b>					
Immateriella anläggningstillgångar	11	0	0	102	67
<b>Materiella anläggningstillgångar</b>					
<i>Mark, byggnader, tekn.anl.</i>	12	314 411	329 729	511 599	498 179
<i>Maskiner och inventarier</i>	13	12 197	10 024	47 293	44 950
<i>Pågående investeringar</i>	14	0	0	25 111	16 999
<i>Övriga materiella anläggningstillgångar</i>		0	0	0	0
Finansiella anläggningstillgångar	15	51 497	50 930	2 558	1 991
<b>Summa anläggningstillgångar</b>		<b>378 105</b>	<b>390 683</b>	<b>586 663</b>	<b>562 186</b>
<b>Omsättningstillgångar</b>					
Förråd, exploateringsfastigheter	16	4 643	4 667	6 494	6 434
Fordringar	17	55 911	57 569	60 460	69 752
Kassa och bank	18	130 448	107 821	150 434	125 569
<b>Summa omsättningstillgångar</b>		<b>191 002</b>	<b>170 057</b>	<b>217 388</b>	<b>201 755</b>
<b>SUMMA TILLGÅNGAR</b>		<b>569 107</b>	<b>560 740</b>	<b>804 051</b>	<b>763 941</b>

<b>EGET KAPITAL, AVSÄTTNINGAR OCH SKULDER</b>					
<b>Eget kapital</b>					
Årets resultat	19	-9 260	-5 275	-18 961	-5 407
Resultatutjämningsreserv	19	36 525	41 800	36 525	41 800
Övrigt eget kapital	19	66 202	66 202	78 535	78 556
<b>Summa eget kapital</b>		<b>93 467</b>	<b>102 727</b>	<b>96 099</b>	<b>114 949</b>
<b>Avsättningar</b>					
Avsättning för pensioner och liknande förpliktelser	20	14 228	14 618	14 323	14 700
Andra avsättningar	21	33 255	29 959	35 968	32 937
<b>Summa avsättningar</b>		<b>47 483</b>	<b>44 577</b>	<b>50 291</b>	<b>47 637</b>
<b>Skulder</b>					
Långfristiga skulder	22	289 198	303 188	486 242	464 398
Kortfristiga skulder	23	138 959	110 248	171 419	136 957
<b>Summa skulder</b>		<b>428 157</b>	<b>413 436</b>	<b>657 661</b>	<b>601 355</b>
<b>SUMMA EGET KAPITAL, AVSÄTTNINGAR OCH SKULDER</b>		<b>569 107</b>	<b>560 740</b>	<b>804 051</b>	<b>763 941</b>
<b>PANTER OCH ANSVARSFÖRBINDELSER</b>					
Borgensåtagande för kommunägda bolag	24	491 273	470 672		
Pensionsförpliktelser som inte tagits upp bland skulderna eller avsättningarna	24	124 785	128 355	135 000	137 703

#### 4.4 Kassaflödesanalys

		Kommunen		Kommunkoncernen	
(tkr)	Not	2024	2023	2024	2023
Årets resultat		-9 260	-5 275	-18 961	-5 407
Just. för poster som inte ingår i kassaflödet mm	28	9 168	11 657	31 323	34 201
<b>Medel från verksamheten före förändring av rörelsekapital</b>		<b>-92</b>	<b>6 382</b>	<b>12 362</b>	<b>28 794</b>
Ökning (-) / minskning (+) kortfristiga fordringar		1 658	3 597	9 292	7 159
Ökning (-) / minskning (+) förråd och varulager		24	18	-60	-300
Ökning (+) / minskning (-) kortfristiga skulder		28 711	13 826	34 461	3 211
<b>Kassaflöde från den löpande verksamheten</b>		<b>30 301</b>	<b>23 823</b>	<b>56 055</b>	<b>38 864</b>
<b>INVESTERINGSVERKSAMHETEN</b>					
Investering i immateriella tillgångar	11	0	0	-82	0
Investering i materiella tillgångar	12–14	-7 107	-4 015	-54 826	-20 769
Försäljning av materiella anläggningstillgångar		0	0	2 163	0
Investering i finansiella anläggningstillgångar	15	-567	-566	-567	-566
Avyttring/amort. finansiella anläggningstillg.	15	0	0	0	0
<b>Kassaflöde från investeringsverksamheten</b>		<b>-7 674</b>	<b>-4 581</b>	<b>-53 312</b>	<b>-21 335</b>
<b>FINANSIERINGSVERKSAMHETEN</b>					
Nyupptagna lån		0	0	26 000	0
Amortering av långfristiga skulder		0	0	-3 878	-4 220
Uppräkning avsättning		0	0	0	0
Ökning/Minskning av långfristiga skulder		0	0	0	0
Nyttjad checkräkningskredit		0	0	0	0
<b>Kassaflöde från finansieringsverksamheten</b>		<b>0</b>	<b>0</b>	<b>22 122</b>	<b>-4 220</b>
Bidrag till Infrastruktur		0	1 545	0	1 545
<b>Utbetalning av bidrag infrastruktur</b>		<b>0</b>	<b>1 545</b>	<b>0</b>	<b>1 545</b>
<b>ÅRETS KASSAFLÖDE</b>		<b>22 627</b>	<b>20 787</b>	<b>24 865</b>	<b>14 854</b>
Likvida medel vid årets början	27	107 821	87 034	125 569	110 715
Likvida medel vid årets slut	27	130 448	107 821	150 434	125 569
<b>FÖRÄNDRING AV LIKVIDA MEDEL</b>		<b>22 627</b>	<b>20 787</b>	<b>24 865</b>	<b>14 854</b>

## 4.5 Noter

### Not 1 Redovisningsprinciper

Årsredovisningen har upprättats i enlighet med lagen om kommunal bokföring och redovisning, LKBR, (2018:597) och i enlighet med RKR redovisningsrekommendationer. Enligt skatteprognosen från Sveriges kommuner och regioner så har slutavräkningen för Laxå kommun år 2023 och prognosen för 2024 korrigerats. Slutliga belopp är 3,0 mnkr för 2023 och 1,0 mnkr för 2024. Uppskrivning av materiella anläggningstillgångar i koncernen som gjordes år 2018 har eliminerats i koncernredovisningen. Detta har påverkat posten för materiella anläggningstillgångar och eget kapital. Redovisningen syftar till att följa god redovisningssed och ge en rättvisande bild av kommunens ställning och resultat för perioden.

**Intäkter och kostnader** som är kända vid upprättandet av bokslutet periodiseras till den period som intäkten genererats och utgiften kostnadsförs den period då förbrukning skett. Periodisering sker inte för poster under 10 tkr men detta bedöms inte påverka resultatet eftersom samma gräns gäller de senaste åren.

**Leverantörsfakturor** inkomna efter perioden, men hänförliga till redovisningsperioden har i huvudsak skuldbokförts och belastat verksamhetsperiodens redovisning.

**Utställda fakturor** efter periodskiftet, men hänförliga till redovisningsperioden har fordringsbokförts och tillgodogjorts periodens redovisning.

**Löner** som inte betalats ut inom räkenskapsåret men avser räkenskapsåret har periodiserats i årsbokslutet. Principen ändrades år 2018. Löneskulden avseende december är upptagen som kortfristig skuld.

**Sociala avgifter** har bokförts som procentuella personalomkostnadspålägg i samband med löneredovisningen. Personalomkostnadspålägget varierar beroende på ålder på personalen, men den absolut största gruppen har ett pålägg på 43,25 procent.

**Semesterlöneskuld** respektive **okompenserad övertid** bokförs som en kortfristig skuld. Ökning eller minskning av den kortfristiga skulden påverkar finanserna.

**Övriga löneförmåner** som inte betalats ut inom perioden har i likhet med tidigare inte periodiserats, men redovisade kostnader avser 12 månader.

**Avsättning för pensioner** intjänade från och med 1998 redovisas i balansräkningen som avsättning. Pensioner intjänade före 1998 redovisas som en ansvarsförbindelse i enlighet med den kommunala redovisningslagen. I 2024 års bokslut har en justering gjorts i not 24, enligt ny uppställning RKR R10.

**Pensionsskulden** är beräknad utifrån RIPS 07 enligt rekommendationer från Sveriges Kommuner och Regioner (SKR). Beräkningen bygger förenklat på livslängdsantagande (hur länge vi lever) samt en kalkylränta som fastställs av SKR. Pensionsskulden motsvarar nuvärdet av de framtida pensionsutbetalningarna.

**Kommande års amorteringar** på långfristiga lån bokförs som en kortfristig skuld i årsbokslutet året innan amorteringsåret.

**Räntor** tillhörande redovisningsperioden har periodiserats.

**Anläggningstillgångar** skrivs av med planenliga avskrivningen utifrån tillgångens förväntade nyttjandeperiod. Komponentavskrivning skedde för kommunens investeringar för 2014 men bolagen redovisade då enligt K2 metoden. Fastighetsbolagen gick över till att redovisa enligt K3 år 2018, vilket innebär komponentansats vid avskrivning. Någon justering för olikheter i avskrivningsprinciper har inte gjorts i den sammanställda redovisningen. Någon justering har heller inte gjorts på gamla investeringar i kommunen. De flesta byggnader återfinns i bolagen. De avskrivningstider som används är:

- Byggnader 33 år – delas från 2014 upp i komponenter enligt nedan
- Gator och vägar – ytskikt, bedömning görs för varje enskild gata 10-15-20 års avskrivning. Vägkärna/Väggkropp har en avskrivningstid på 100 år
- Byggnadsinventarier 20 år
- Fordon 10 år
- Lekturstening 10 år
- Möbler 10 år
- Kompensatoriska hjälpmedel 5 år
- IT investeringar 3–5 år
- Vissa specifika inventarier skrivs av under 15 år

Avskrivning beräknas inte för mark. Linjär avskrivningsmetod tillämpas. Internränta beräknas på bokfört värde för de anläggningstillgångar som verksamheterna brukar. Internräntan för 2024 är 1,25 %. Utgifter för löpande reparation och underhåll på fastigheter redovisas som kostnader. Realisationsvinst respektive realisationsförlust vid avyttring av en anläggningstillgång redovisas som Övrig rörelseintäkt respektive Övrig rörelsekostnad. Immateriella anläggningstillgångar har en avskrivningstid på fem år

Materiella anläggningstillgångar skrivs av systematiskt över tillgångens bedömda nyttjandeperiod. När tillgångarnas avskrivningsbara belopp fastställs, beaktas i förekommande fall tillgångens restvärde. Mark har obegränsad nyttjandeperiod och skrivs inte av. Linjär avskrivningsmetod används för övriga typer av materiella tillgångar. Följande avskrivningstider tillämpas på fastigheter (i kommunen anskaffat efter år 2014):

#### Byggnader

- Stommar 50–100 år
- Tak 30 år
- Badrum och kök 30 år
- Värme och sanitet 40–50 år
- El, ventilation, styr- och övervakning 15–40 år
- Inre ytskikt 10–15 år
- Fasader, dörrar, yttertak, fönster 40–50 år
- Hissar 25 år Inga låneutgifter aktiveras.

**Nedskrivningar av icke-finansiella tillgångar.** När det finns en indikation på att ett tillgångsvärde minskat, görs en prövning av nedskrivningsbehov. Har tillgången ett återvinningsvärde som är lägre än det redovisade värdet, skrivs den ner till återvinningsvärdet. Vid bedömning av nedskrivningsbehov grupperas tillgångarna på de lägsta nivåer där det finns separata identifierbara kassaflöden (kassagenererande enheter). För tillgångar, andra än goodwill, som tidigare skrivits ner görs per varje balansdag en prövning av om återföring bör göras.

**Leasing.** Klassificering av leasingavtal slutfördes under 2023, såväl lös egendom som längre hyresavtal. Kommunens samtliga leasingavtal lös egendom har klassificerats och per 31 december 2024 har alla då förekommande avtal klassificerats som operationell leasing och redovisas därför inte som anläggningstillgångar. Utgångspunkten för klassificeringen är att leasingavtal som uppfyller kriterierna för korttidsinventarier, nyttjande period högst 3 år, och/eller mindre värde, värde under ett prisbasbelopp, ska redovisas som operationella leasingavtal. Därtill att äganderätten inte övergår till leasingtagaren när leasingtiden löpt ut. Hyresavtalen har klassificerats som finansiell leasing och

har tagits upp i balansräkningen både på tillgång- och skuldsidan. I de sammanställda räkenskaperna har den finansiella leasingen eliminerats då det enbart är koncerninterna hyresavtal som finns inom kommunen.

**Exploateringsfastigheter.** En värdering utfördes inför bokslut 2014 på exploateringsfastigheterna och det uppskattade marknadsvärdet är avsevärt högre än det bokförda värdet. Minsta värdets princip har använts och därför har ingen justering gjorts på det bokförda värdet.

**Nettoredovisning** har till och med 2012 skett av utgifter och inkomster på anläggningstillgångar. Rådet för kommunal redovisning kom 2010 ut med en ny rekommendation, RKR 18, avseende redovisning av intäkter. Detta missades när investeringsbidrag erhöles 2010 – 2012. Intäkterna redovisades i investeringsuppföljningen, men har nettoredovisats i anläggningstillgångarna. 5 860 tkr avser bidrag för renovering av resecentrum och har en avskrivningstid på 33 år och 878 tkr avser renovering av Ramundeboda och har en avskrivningstid på 20 år. Statliga investeringsbidrag som erhöles 2013 och under 2014 har redovisats som en förutbetalad intäkt, vilken kommer att lösas upp i takt med anläggningstillgångarnas avskrivningstid. För att en investering ska klassificeras som en anläggningstillgång ska den ha en ekonomisk varaktighet (mer än tre år) och värdet måste uppgå till minst ett prisbasbelopp, vilket för 2024 är 57 300 kr.

## **Not 2 Uppskattningar och bedömningar**

Enligt gjord bedömning så har inte redovisningen påverkats av effekter av ändrade uppskattningar och bedömningar som har redovisats under tidigare räkenskapsår. Täckningen av Deponin Mosjön pågår och en konsult har gjort en uppskattning på en nettokostnad på 19,5 mnkr.

Uppskattningen är dock byggd på många antaganden då det är svårt att bedöma tillgången på massorna och hur mycket intäkter man kan få för inlämnade massor. Under året har såväl både intäkter som kostnader påverkat reserven. Under 2024 har avsättningen ökat med 3,3 mnkr. I samband med årsbokslutet lämnades en prognos från Laxå Vatten för 2025, prognosen visar att kostnaderna överstiger intäkterna med 18,9 mnkr.

### Not 3 Verksamhetens intäkter

	Kommunen		Kommunkoncernen	
	2024	2023	2024	2023
Måltidsavgift äldreomsorg	4 918	3 672	4 918	3 672
Avgifter för barnomsorg	3 400	3 283	3 400	3 283
Hemtjänstavgift	5 250	4 287	5 250	4 287
Hysesintäkter äldreomsorg	6 912	5 580	6 912	5 580
Hysesintäkter	0	0	46 201	43 802
Statsbidrag Skolverket	12 153	12 580	12 153	12 580
Statsbidrag migrationsverket	10 512	10 872	10 512	10 872
Övriga statsbidrag	992	9 468	992	9 468
Driftbidrag från AMS	6 154	7 186	6 154	7 186
Driftbidrag från kommuner	542	0	542	0
Driftbidrag regionen	1 999	2 039	1 999	2 039
Driftbidrag länsstyrelsen	2 677	4 516	2 677	4 516
Ersättning försäkringskassa personliga ass.	2 181	2 114	2 181	2 114
Bidrag Socialstyrelsen	4 886	1 210	4 886	1 210
Ers höga sjuklönekostnader	207	152	207	152
Taxor och avgifter	0	0	43 086	46 479
Utförda externa tjänster	0	0	16 565	430
Övriga intäkter	25 095	31 806	67 107	81 817
Övriga bidrag	1 168	1 265	1 168	5 052
Försäljning av utsläppsrester	0	0	0	0
<i>Varav jämförelsestörande post, försäljning av mark</i>	<i>386</i>	<i>0</i>	<i>0</i>	<i>0</i>
<b>Summa</b>	<b>89 046</b>	<b>100 030</b>	<b>236 910</b>	<b>244 539</b>



#### Not 4 Verksamhetens kostnader

	Kommunen		Kommunkoncernen	
	2024	2023	2024	2023
Lämnade bidrag	8 958	8 759	8 958	8 759
Köp av huvudverksamhet	106 132	110 724	84 360	88 757
Råvaror och förnödenheter	0	0	21 436	19 834
Personalkostnader	304 162	303 079	334 889	331 934
Lokal och markhyror	46 955	44 395	2 560	2 701
Justering hyror i samband med finansiell leasing	-17 677	-17 666	0	0
Fastighetskostnader- entreprenader	4 454	4 869	52 459	40 064
Bränsle, energi, vatten mm	3 018	3 674	3 018	3 674
Hyra/leasing anläggningstillgångar	781	892	528	892
Förbrukning och material	13 736	12 436	13 736	12 436
Kontorsmaterial och trycksaker	370	516	370	516
Rep. och underhållmaskiner och inventarier	1 629	1 397	1 629	1 397
Verksamhetssystem- service	7 385	6 627	7 385	6 627
Tele, IT-kommunikation och post	596	596	596	596
Kostnader för transportmedel	3 200	3 300	3 200	3 300
Övriga kostnader	20 341	21 780	106 566	110 941
Bolagsskatt	0	0	26	3
<b>Summa</b>	<b>504 040</b>	<b>505 378</b>	<b>641 716</b>	<b>632 431</b>

## Not 5 Arvode och kostnadsersättning till förtroendevalda revisorer och biträden

	Kommunen		Kommunkoncernen	
	2024	2023	2024	2023
<b>PWC, biträde till förtroendevalda revisorer</b>				
Totalt arvode	552	518		
varav räkenskapsrevision	302	170		
<b>Kostnad förtroendevalda revisorer</b>				
Totalt arvode	161	186		
varav räkenskapsrevision	69	80		

## Not 6 Avskrivningar

	Kommunen		Kommunkoncernen	
	2024	2023	2024	2023
Byggnader och tekniska anläggningar	0	0	22 015	21 097
Maskiner, inventarier	0	0	1 949	2 811
Verksamhetsfastigheter	14 467	14 436	545	524
Publika fastigheter	3 312	3 240	3 312	3 240
Annan fastighet	47	257	47	257
Maskiner	4	143	4	143
Inventarier	2 399	2 202	4 598	2 528
Övrigt	22	62	69	118
Årets avskrivning på uppskrivet belopp	0	0	0	0
Återförd nedskrivning	0	0	-2 310	-1 032
<b>Summa</b>	<b>20 251</b>	<b>20 340</b>	<b>30 229</b>	<b>29 686</b>
Därav avskrivning finansiell leasing verksamhetsfastigheter	13 922	13 912		

## Not 7 Skatteintäkter

	Kommunen		Kommunkoncernen	
	2024	2023	2024	2023
Årets kommunalskatt	279 555	274 597	279 555	274 597
Föregående års slutavräkning	-1 422	1 452	-1 422	1 452
Prognos innevarande års slutavräkning	1 024	4 396	1 024	4 396
Övriga skatter	393	336	393	336
<b>Summa</b>	<b>279 550</b>	<b>280 781</b>	<b>279 550</b>	<b>280 781</b>

## Not 8 Generella statsbidrag och utjämning

	Kommunen		Kommunkoncernen	
	2024	2023	2024	2023
Inkomstutjämningsbidrag	85 488	83 248	85 488	83 248
Kostnadsutjämningsbidrag	16 358	21 633	16 358	21 633
Regleringsbidrag	16 783	13 048	16 783	11 961
Bidrag för LSS-utjämning	4 628	4 022	4 628	4 022
Fastighetsavgift	17 107	14 276	17 107	15 363
Generella bidrag från staten	3 632	2 959	3 632	2 959
<b>Summa</b>	<b>143 996</b>	<b>139 186</b>	<b>143 996</b>	<b>139 186</b>

## Not 9 Finansiella intäkter

	Kommunen		Kommunkoncernen	
	2024	2023	2024	2023
Räntor kommunal inlåning	338	2 426	338	2 427
Utdelning placeringar	0	0	0	0
Utdelning dotterföretag	160	64	0	0
Borgensavgifter	2 700	2 565	0	0
Övriga ränte- och finansiella intäkter	4 535	2 430	5 192	3 270
Orealiserad ränteintäkt	1 043	0	1 043	0
<b>Summa</b>	<b>8 776</b>	<b>7 485</b>	<b>6 573</b>	<b>5 697</b>

## Not 10 Finansiella kostnader

	Kommunen		Kommunkoncernen	
	2024	2023	2024	2023
Räntor Kommuninvest	0	0	10 246	9 011
Övriga ränte- och finansiella kostnader	2 126	2 682	3 799	4 482
Räntekostnad finansiell leasing fastigheter	4 211	4 357	0	0
<i>Varav jämförelsestörande post, förlust värdepapper</i>	<i>0</i>	<i>0</i>	<i>0</i>	<i>0</i>
<b>Summa</b>	<b>6 337</b>	<b>7 039</b>	<b>14 045</b>	<b>13 493</b>

## Not 11 Immateriella tillgångar

	Kommunen		Kommunkoncern	
	2024	2023	2024	2023
<i>Ackumulerade anskaffningsvärden</i>				
Vid årets början	0	702	209	945
Nyanskaffningar	0	0	82	0
Avyttringar och utrangeringar	0	-702	0	-702
Årets omräkningsdifferenser	0	0	0	-36
Vid årets slut	0	0	291	207
<i>Ackumulerade avskrivningar</i>	0			
Vid årets början	0	-358	-142	-474
Avyttringar och utrangeringar	0	358	0	358
Årets avskrivningar	0	0	-47	-42
Årets omräkningsdifferenser	0	0	0	18
Vid årets slut	0	0	-189	-140
<b>Redovisat värde vid årets slut</b>	<b>0</b>	<b>0</b>	<b>102</b>	<b>67</b>
Bedömd genomsnittlig nyttjandeperiod	0	0	4	5

## Not 12 Mark, byggnader och tekniska anläggningar

	Kommunen		Kommunkoncernen	
	2024	2023	2024	2023
<i>Ackumulerade anskaffningsvärden</i>				
Vid årets början	89 321	86 834	854 065	854 781
Vid årets början finansiell leasing	410 219	409 909	0	0
Nyanskaffningar	2 508	2 488	28 389	3 706
Nyanskaffningar finansiell leasing	0	309	0	0
Omklassificering	0	0	8 359	2 016
Uppskrivning	0	0	32 492	33 229
Eliminering av uppskrivning i koncernen	0	0	-32 492	-33 229
Avyttringar och utrangeringar	0	0	-2 053	0
Årets omräkningsdifferenser	0	0	-302	-6 438
<b>Vid årets slut</b>	<b>502 048</b>	<b>499 540</b>	<b>888 458</b>	<b>854 065</b>
<i>Ackumulerade avskrivningar</i>				
Vid årets början	-46 809	-42 786	-322 369	-300 151
Vid årets början finansiell leasing	-123 002	-109 090	0	0
Avyttringar och utrangeringar	0	0	755	0
Avskrivning på uppskrivning	0	0	-737	-737
Eliminering av avskrivning på uppskrivning	0	0	737	737
Årets avskrivningar	-3 904	-4 023	-24 198	-23 942
Årets avskrivningar finansiell leasing	-13 922	-13 912	0	0
Årets omräkningsdifferenser	0	0	160	1 724
<b>Vid årets slut</b>	<b>-187 637</b>	<b>-169 811</b>	<b>-345 652</b>	<b>-322 369</b>
<i>Ackumulerade nedskrivningar</i>				
Vid årets början	0	0	-33 517	-34 549
Omklassificering	0	0	0	0
Återförd nedskrivning	0	0	1 281	0
Omförd nedskrivning från pågående arbete	0	0	0	0
Årets nedskrivningar	0	0	1 029	1 032
<b>Vid årets slut</b>	<b>0</b>	<b>0</b>	<b>-31 207</b>	<b>-33 517</b>
<b>Redovisat värde vid årets slut</b>	<b>314 411</b>	<b>329 729</b>	<b>511 599</b>	<b>498 179</b>
Därav finansiell leasing	<b>273 295</b>	<b>287 216</b>	<b>0</b>	<b>0</b>
Bedömd genomsnittlig nyttjandeperiod	27	27	35	36

### Not 13 Maskiner och inventarier

	Kommunen		Kommunkoncernen	
	2024	2023	2024	2023
<i>Ackumulerade anskaffningsvärden</i>				
Vid årets början	49 794	48 267	133 073	132 388
Nyanskaffningar	4 598	1 527	8 546	5 908
Avyttringar och utrangeringar	-527	0	-2 109	-2 405
Omklassificeringar	0	0	709	186
Årets omräkningsdifferenser	0	0	1 514	-3 004
Vid årets slut	53 865	49 794	141 733	133 073
<i>Ackumulerade avskrivningar</i>				
Vid årets början	-39 770	-37 363	-88 123	-85 097
Justering mellan åren	0	0	0	0
Avyttringar och utrangeringar	527	0	2 068	2 390
Omklassificeringar	0	0	0	0
Årets avskrivningar	-2 425	-2 407	-7 012	-6 720
Årets omräkningsdifferenser	0	0	-1 373	1 304
Vid årets slut	-41 668	-39 770	-94 440	-88 123
<b>Redovisat värde vid årets slut</b>	<b>12 197</b>	<b>10 024</b>	<b>47 293</b>	<b>44 950</b>
<b>Bedömd genomsnittlig nyttjandeperiod</b>	19	20	19	19

### Not 14 Pågående investeringar

	Kommunen		Kommunkoncernen	
	2024	2023	2024	2023
Vid årets början	0	0	16 999	8 046
Investeringar	0	0	17 891	11 155
Nedskrivning	0	0	0	0
Omklassificering	0	0	-9 779	-2 202
Omklassificering av nedskrivning	0	0	0	0
Kostnadsfört	0	0	0	0
Vid årets slut	0	0	25 111	16 999
<b>Redovisat värde vid årets slut</b>	<b>0</b>	<b>0</b>	<b>25 111</b>	<b>16 999</b>

**Not 15 Finansiella anläggningstillgångar**

	Kommunen		Kommunkoncernen	
	2024	2023	2024	2023
<i>Ackumulerade anskaffningsvärden</i>				
Vid årets början	50 930	51 698	1 991	3 107
Förvärv	567	566	567	566
Avyttring	0	-1 334	0	0
Vid årets slut	51 497	50 930	2 558	3 673
<i>Ackumulerade nedskrivningar</i>				
Vid årets början	0	-1 334	0	-1 682
Årets nedskrivningar	0	1 334	0	0
Vid årets slut	0	0	0	-1 682
<b>Redovisat värde vid årets slut</b>	<b>51 497</b>	<b>50 930</b>	<b>2 558</b>	<b>1 991</b>

**Finansiella anläggningstillgångar**

	Kommunen		Kommunkoncernen	
	2024	2023	2024	2023
AB Laxåhem	4 000	4 000	0	0
Laxå Kommunfastigheter AB	35 100	35 100	0	0
LaxåVärme AB	5 919	5 919	0	0
Laxå Vatten AB	4 000	4 000	0	0
Aktier övriga	42	42	42	42
Marknadsvärde obligationer, förlagsbevis mm	0	0	0	0
Långfristiga fordringar	1 869	1 000	1 949	1 080
Insatskapital Kommuninvest ekonomiska förening	567	869	567	869
<b>Summa</b>	<b>51 497</b>	<b>50 930</b>	<b>2 558</b>	<b>1 991</b>

**Not 16 Förråd och exploateringsfastigheter**

	Kommunen		Kommunkoncernen	
	2024	2023	2024	2023
Varulager	302	327	2 153	2 094
Fastigheter för exploatering	4 341	4 340	4 341	4 340
Försäljning		0	0	0
<b>Summa</b>	<b>4 643</b>	<b>4 667</b>	<b>6 494</b>	<b>6 434</b>

**Not 17 Fordringar**

	Kommunen		Kommunkoncernen	
	2024	2023	2024	2023
Kundfordringar	1 395	2 948	2 428	9 584
Osäkra kundfordringar	-312	-111	-312	-111
Diverse kortfristiga fordringar	12 185	10 769	12 185	10 769
Upplupna skatteintäkter	18 455	23 320	18 455	23 320
Förutbetalda kostnader och upplupna intäkter	24 188	20 643	23 203	21 784
Övriga	0	0	4 501	4 406
<b>Summa</b>	<b>55 911</b>	<b>57 569</b>	<b>60 460</b>	<b>69 752</b>

**Not 18 Kassa och bank**

	Kommunen		Kommunkoncernen	
	2024	2023	2024	2023
Kassa	71	80	71	80
Bank	130 377	107 741	150 363	125 489
<b>Summa</b>	<b>130 448</b>	<b>107 821</b>	<b>150 434</b>	<b>125 569</b>

**Not 19 Eget kapital**

	Årets resultat	Resultatutjämningsreserv	Övrigt eget kapital
<b>Kommunen</b>			
Vid ingången av år 2023	17 292	27 900	62 810
Justerat eget kapital			
Resultatdisposition	-17 292	13 900	3 392
Årets resultat	-5 275	0	0
<b>Eget kapital vid utgången av år 2023</b>	<b>-5 275</b>	<b>41 800</b>	<b>66 202</b>
Vid ingången av år 2024	-5 275	41 800	66 202
Resultatdisposition	5 275	-5 275	0
Justering finansiell leasing	0	0	0
Årets resultat	-9 260	0	0
<b>Eget kapital vid utgången av år 2024</b>	<b>-9 260</b>	<b>36 525</b>	<b>66 202</b>

<b>Kommunkoncernen</b>			
Vid ingången av år 2023	17 536	27 900	75 414
Förändring mellan åren	0	0	-494
Resultatdisposition	-17 536	13 900	3 636
Årets resultat	-5 407	0	0
<b>Eget kapital vid utgången av år 2023</b>	<b>-5 407</b>	<b>41 800</b>	<b>78 556</b>



	Årets resultat	Resultatutjämningsreserv	Övrigt eget kapital
Vid ingången av år 2024	-5 407	41 800	78 556
Förändring mellan åren	0	0	111
Resultatdisposition	5 407	-5 275	-132
Årets resultat	-18 961	0	0
<b>Eget kapital vid utgången av år 2024</b>	<b>-18 961</b>	<b>36 525</b>	<b>78 535</b>

### Not 20 Avsättning för pensioner och liknande förpliktelser

	Kommunen		Kommunkoncernen	
	2024	2023	2024	2023
Ingående avsättning	14 618	15 213	14 700	15 271
Årets omräkningsdifferens	-2 486	0	-2 500	-8
Nyintjänad pension, varav	0	0	0	0
-förmånsbestämd ålderspension	0	0	0	0
-särskild avtalspension	0	0	0	0
-efterlevnadspension	0	0	0	0
-övrigt	1 224	-28	0	7
Årets utbetalningar	-574	-512	-574	-520
Ränte- och basbeloppsuppräknig	999	61	1 007	66
Ändring av försäkringstekniska grunder	0	0	0	0
Övrig post	38	0	1 281	0
Byte av tryggande	0	0	0	0
Förändring av löneskatt	409	-116	409	-116
<b>Summa</b>	<b>14 228</b>	<b>14 618</b>	<b>14 323</b>	<b>14 700</b>

### Not 21 Andra avsättningar

	Kommunen		Kommunkoncernen	
	2024	2023	2024	2023
<i>Sluttäckning deponin</i>				
Ingående värde	29 959	24 700	29 959	24 700
Förändrad redovisningsprincip nuvärdesberäknad	0	0	0	0
Avsättning	3 296	5 963	3 296	5 963
Indexuppräknig	0	0	0	0
lanspråktagen avsättning	0	-704	0	-704
<b>Summa</b>	<b>33 255</b>	<b>29 959</b>	<b>33 255</b>	<b>29 959</b>
<b>Övriga avsättningar</b>				
Uppskjuten skatt	0	0	2 713	2 978
<b>Summa</b>	<b>33 255</b>	<b>29 959</b>	<b>35 968</b>	<b>32 937</b>

## Not 22 Långfristiga skulder

	Kommunen		Kommunkoncernen	
	2024	2023	2024	2023
Ingående skuld	303 188	315 026	464 398	472 250
-Varav långfristig leasingkulld	300 285	313 950	0	0
Justering utgående skuld föregående år	0	0	0	-5 014
Återföring årets beräknade amorteringar	13 466	13 298	3 231	3 983
Amorteringar	0	0	-3 878	-4 220
Amorteringar långfristig leasingkulld	-13 466	-13 309	0	0
Överföring nästa års beräknade amorteringar till kortfristiga skulder	-13 617	-13 466	-3 136	-3 931
Nya långfristiga lån	0	0	26 000	0
Nyanskaffning leasing	0	309	0	0
Bidrag infrastruktur Trafikverket	0	1 546	0	1 546
Ackumulerad återföring bidrag infrastruktur	-373	-216	-373	-216
<b>Summa</b>	<b>289 198</b>	<b>303 188</b>	<b>486 242</b>	<b>464 398</b>

## Not 23 Kortfristiga skulder

	Kommunen		Kommunkoncernen	
	2024	2023	2024	2023
Kortfristiga skulder till kreditinstitut och kunder	0	0	18 022	7 262
Kortfristig del av finansiell leasing	13 617	13 466	0	0
Skuld till avfallskollektivet	0	0	1 629	1 803
Leverantörsskulder	36 195	17 280	43 803	21 416
Skulder till staten	614	836	1 056	1 256
Personalens skatter, avgifter och löneavdrag	8 560	9 405	8 919	9 841
Upplupna kostnader och förutbetalda intäkter	21 584	14 952	32 202	31 281
Semesterlöneskulld	15 363	15 328	13 375	15 328
Upplupen löneskulld	3 928	3 577	3 928	3 577
Kortfristig pensionsskulld inklusive löneskatt	35 453	30 115	35 453	30 115
Övriga kortfristiga skulder	3 645	5 289	13 032	15 078
<b>Summa</b>	<b>138 959</b>	<b>110 248</b>	<b>171 419</b>	<b>136 957</b>

## Not 24 Panter och ansvarsförbindelser

	Kommunen		Kommunkoncernen	
	2024	2023	2024	2023
Borgen för kommunala bolag (nyttjad)	491 273	470 672		
Borgen för kommunala bolag (beviljad)	501 301	496 759		
<b>Del 1: Ansvarsförbindelse för pensioner intjänade före 1998 inklusive löneskatt</b>				
Ingående ansvarsförbindelse inklusive löneskatt	128 355	130 697	138 172	141 950
Omräkningsdifferens	0	2 474	0	523
Ränte- och basbeloppsuppräknig	8 162	8 735	8 983	9 559
Ändring av försäkringstekniska grunder	0	0	0	0
Nyintjänad pension	0	0	0	0
Årets utbetalningar	-6 791	-7 419	-7 605	-8 155
Övrig post	-1 543	-4 109	-1 152	-4 151
Byte av tryggande	-5 000	-3 015		-3 015
Förändring av löneskatten	- 701	-940	-5 701	-940
<b>Utgående ansvarsförbindelse inkl. löneskatt vid årets slut</b>	<b>122 482</b>	<b>126 423</b>	<b>132 697</b>	<b>135 771</b>
<b>Del 2: Övriga pensionsförpliktelser som inte tagits upp bland skulder och avsättningar</b>				
Visstidspension skuld ansvarsförbindelse	2 303	1 932	2 303	1 932
Omställningsstöd för förtroendevalda	0	0	0	0
Övriga pensionsförpliktelser	0	0	0	0
Summa pensionsförpliktelser som inte tagits upp bland skulder och avsättningar	2 303	1 932	2 303	1 932
<b>Summa utgående ansvarsförbindelse</b>	<b>124 785</b>	<b>128 355</b>	<b>135 000</b>	<b>137 703</b>
Aktualiseringsgrad	0,97	0,97		

## Not 25 Leasing fastigheter

	Kommunen		Kommunkoncernen	
	2024	2023	2024	2023
<b>Finansiella leasingavtal - fast egendom</b>				
Totala minimileaseavgifter	348 144	365 821	0	0
Framtida finansiella kostnader	-47 859	-52 070	0	0
<b>Nuvärdet av minimileaseavgifterna</b>	<b>300 285</b>	<b>313 751</b>	<b>0</b>	<b>0</b>
Nuvärdet av minimileaseavgifterna förfaller enligt följande				
Inom 1 år	13 617	13 466	0	0
Senare än 1 år men inom 5 år	56 103	55 438	0	0
Senare än 5 år	230 565	244 847	0	0
	<b>300 285</b>	<b>313 751</b>		
<b>Varav kommunkoncerninterna finansiella leasingavtal - fast egendom</b>				
Totala minimileaseavgifter	348 144	365 821	0	0
Framtida finansiella kostnader	-47 859	-52 070	0	0
<b>Nuvärdet av minimileaseavgifterna</b>	<b>300 285</b>	<b>313 751</b>		
Nuvärdet av minimileaseavgifterna förfaller enligt följande				
Inom 1 år	13 617	13 466	0	0
Senare än 1 år men inom 5 år	56 103	55 438	0	0
Senare än 5 år	230 565	244 847	0	0
	<b>300 285</b>	<b>313 751</b>		
<b>Operationell leasing - fast egendom</b>				
Framtida minimileaseavgifter förfaller enligt följande				
Inom 1 år	753	2 963	0	0
Senare än 1 år men inom 5 år	809	1 723	0	0
Senare än 5 år	1 626	1 751	0	0
	<b>3 188</b>	<b>6 437</b>		
<b>Varav kommunkoncerninterna operationella leasingavtal - fast egendom</b>				
Framtida minimileaseavgifter förfaller enligt följande:				
Inom 1 år	753	2 892	0	0
Senare än 1 år men inom 5 år	809	1 724	0	0
Senare än 5 år	1 626	1 751	0	0
	<b>3 188</b>	<b>6 367</b>		

**Not 26 Leasing lös egendom**

	Kommunen		Kommunkoncernen	
	2024	2023	2024	2023
<b>Operationell leasing</b>				
Framtida minimileaseavgifter förfaller enligt följande				
Inom 1 år	3 254	3 574	4 466	3 013
Senare än 1 år men inom 5 år	3 091	1 697	4 976	1 144
Senare än 5 år	0	0	0	0
<b>Varav kommunkoncerninterna operationella leasingavtal</b>				
Framtida minimileaseavgifter förfaller enligt följande:				
Inom 1 år	762	1 143	0	0
Senare än 1 år men inom 5 år	0	762	0	0
Senare än 5 år	0	0	0	0

**Not 27 Likvida medel**

	Kommunen		Kommunkoncernen	
	2024	2023	2024	2023
<i>Följande delkomponenter ingår i likvida medel</i>				
Kassa och bank	130 448	107 821	150 377	120 787
<b>Summa</b>	<b>130 448</b>	<b>107 821</b>	<b>150 377</b>	<b>120 787</b>

**Not 28 Övriga upplysningar till kassaflödesanalysen**

	Kommunen		Kommunkoncernen	
	2024	2023	2024	2023
<i>Justering för poster som inte ingår i kassaflödesanalysen</i>				
Justering för avskrivningar	6 329	6 428	30 229	29 686
Justering för avskrivningar finansiell leasing	13 922	13 912	0	0
Justering för avskrivning långfristig skuld	-373	-216	-373	-216
Utrangering av inventarier	0	344	-1 298	359
Justering för nedskrivningar	0	0	0	0
Justering för avsättningar	2 906	4 664	2 654	4 860
Justering för ianspråktaga avsättningar	0	0	0	0
Justering för övriga ej likviditetspåverkande poster	-150	-166	111	-93
Justering för ej likviditetspåverkande poster leasing	-13 466	-13 309	0	0
Omräkningsdifferens likviditet Sydärkes utbildningsförbund	0	0	0	-395
<b>Summa</b>	<b>9 168</b>	<b>11 657</b>	<b>31 323</b>	<b>34 201</b>

## 4.6 Driftredovisning

Belopp i tkr						
Driftsredovisning	Utfall intäkter		Utfall kostnader		Netto budget	Budget-avvikelse
	2024	2023	2024	2023	2024	2024
<b>Kommunstyrelsen</b>						
Politisk verksamhet	1 032	842	-4 450	-4 611	-5 311	1 893
Infrastruktur, skydd mm	1 507	2 423	-32 294	-33 344	-30 045	-742
Fritid o Kultur	746	1 010	-14 832	-15 466	-13 182	-904
Pedagogisk verksamhet	1 632	2 504	-38 633	-34 852	-33 438	-3563
Vård och omsorg	0	0	-2 407	-2 380	-170	-2 237
Särskilt riktade insatser	10 417	8 459	-15 277	-13 362	-4 231	-629
Affärsverksamhet	399	393	-3 320	-3 609	-5 427	2 506
Gemensamma lokaler och verksamheter	27 925	26 712	-58 586	-57 076	-35 037	4 376
<b>Kommunstyrelsen</b>	<b>43 658</b>	<b>42 343</b>	<b>-169 799</b>	<b>-164 700</b>	<b>-126 841</b>	<b>700</b>
<b>Barn- och utbildningsnämnd</b>						
Politisk verksamhet	0	0	-547	-561	-599	53
Pedagogisk verksamhet	21 425	22 953	-141 710	-134 468	-122 510	2 225
<b>Barn- och utbildningsnämnd</b>	<b>21 425</b>	<b>22 953</b>	<b>-142 257</b>	<b>-135 029</b>	<b>-123 109</b>	<b>2 278</b>
<b>Social- och omsorgsnämnd</b>						
Politisk verksamhet	0	0	-708	-721	-773	65
Vård och omsorg	29 909	33 629	-199 535	-200 701	-171 380	1 755
Särskilt riktade insatser	0	0	0	0	0	0
<b>Social- och omsorgsnämnd</b>	<b>29 909</b>	<b>33 629</b>	<b>-200 243</b>	<b>-201 422</b>	<b>-172 153</b>	<b>1 820</b>
<b>SUMMA VERKSAMHET</b>	<b>94 992</b>	<b>98 925</b>	<b>-512 299</b>	<b>-501 151</b>	<b>-422 103</b>	<b>4 798</b>
Finansförvaltning	448 652	447 249	-40 606	-50 298	402 922	5 123
<b>SUMMA TOTALT</b>	<b>543 644</b>	<b>546 174</b>	<b>-552 905</b>	<b>-551 449</b>	<b>-19 181</b>	<b>9 921</b>

\*Från och med 2024 redovisas verksamheter som tillhörde Kulturnämnden under Kommunstyrelsen.

\*I driftredovisningen ingår interna poster.

### Sammanställning per nämnd

(tkr)	Utfall 2024	Budget 2024	Budget- avvikelse 2024	Utfall 2023	Avvikelse 2024/2023
Kommunstyrelsen	-126 141	-126 841	700	-122 358	-3 783
Barn- och utbildningsnämnd	-120 831	-123 109	2 278	-112 076	-8 755
Social- och omsorgsnämnd	-170 334	-172 153	1 819	-167 793	-2 541
<b>Totalt nämnder</b>	<b>-417 306</b>	<b>-422 103</b>	<b>4 797</b>	<b>-402 227</b>	<b>-15 079</b>
<b>Finansförvaltningen</b>	<b>408 046</b>	<b>402 922</b>	<b>5 124</b>	<b>396 952</b>	<b>11 094</b>
<b>Totalt</b>	<b>-9 260</b>	<b>-19 181</b>	<b>9 921</b>	<b>-5 275</b>	<b>-3 985</b>

## 4.7 Investeringsredovisning

tkr	Utfall 2024	Budget 2024	Överförda medel 2023	Beslut budgetjustering 2024	Avvikelse 2024	Överförs till 2025
Asfaltering	1500	1 500	0	0	0	0
Exploatering	0	1 000	0	-1 000	0	0
Hastighetssänkande åtgärder	101	500	0	-400	-1	0
Cykelgarage resecentrum	0	100	0	0	100	0
Gatubelysning, byte till led	500	500	0	0	0	0
Ombyggnation reception	108	0	1 205	0	1 097	1 097
Byggnation Von Boij etablering	0	0	1 669	0	1 669	1 669
Åtgärder broar enligt besiktning	300	0	300	0	0	0
Renovering bibliotek plan 1	0	2 300	0	0	2 300	2 300
Renovering bibliotek plan 2	0	750	0	0	750	750
Utrustning sporthallar	49	100	0	0	51	0
Ramundervallen, byte av staket B-plan	0	125	0	0	125	125
Renovering Kulturens Hus	0	750	0	-750	0	0
Kyl/Frys till Saltängens skola	47	50	0	0	3	0
<b>Totalt Kommunstyrelsen</b>	<b>2 605</b>	<b>7 675</b>	<b>3 174</b>	<b>-2 150</b>	<b>6 094</b>	<b>5 941</b>
Möbler och inredning klassrum	400	400	0	0	0	0
Digitala lärvverktyg	260	300	0	0	40	0
Möbler och inredning förskola	39	50	0	0	11	0
Nytt elevregister (administrativt system)	50	200	0	0	150	150
Ny lärplattform (LMS)	0	100	0	0	100	100
Ombyggnation Centralskolan D-hus	0	0	0	1 060	1 060	1 060
<b>Totalt Barn- och utbildning</b>	<b>749</b>	<b>1 050</b>	<b>0</b>	<b>1 060</b>	<b>1 361</b>	<b>1 310</b>
Nytt verksamhetssystem IFO/KS/BUN	0	860	0	-860	0	0
Vårdsängar	78	90	0	0	12	0
Tivedsvägen etapp 3	3 675	2 000	0	1 950	275	0
<b>Totalt Social- och omsorg</b>	<b>3 753</b>	<b>2 950</b>	<b>0</b>	<b>1 090</b>	<b>287</b>	<b>0</b>
<b>TOTALT</b>	<b>7 107</b>	<b>11 675</b>	<b>3 174</b>	<b>0</b>	<b>7 742</b>	<b>7 251</b>

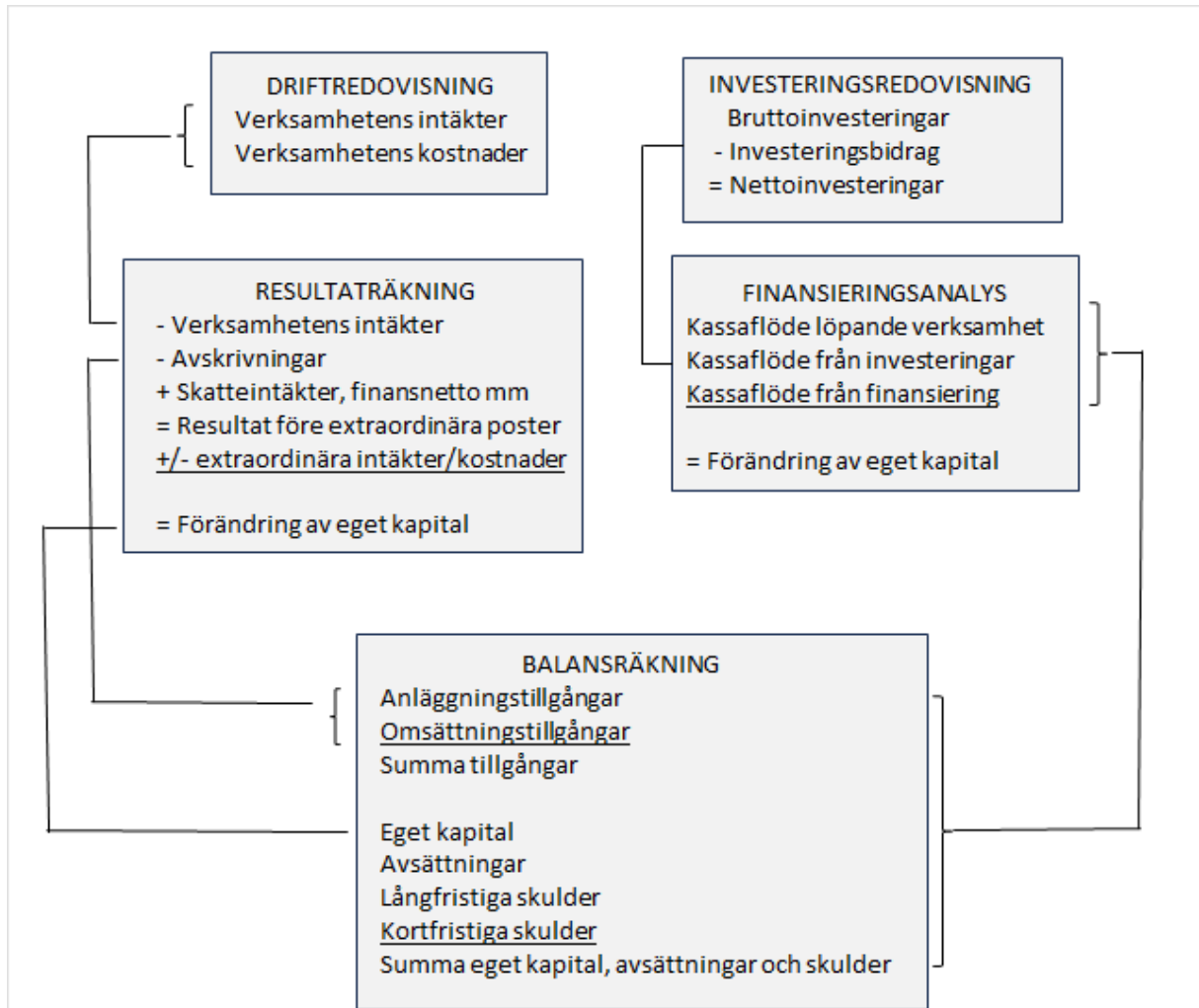


## 4.8 Nyckeltal

<i>Kommunen</i>	2024	2023	2022	2021	2020
Folkmängd	5 423	5 497	5 584	5 596	5 683
Kommunal skattesats (%)	22,18	22,18	22,18	22,18	22,18
Verksamhetens intäkter (tkr)	89 046	100 030	118 055	89 627	88 989
Verksamhetens kostnader (tkr)	-504 040	-505 378	503 432	458 843	443 865
Årets resultat (tkr)	-9 260	-5 275	18 021	14 843	24 972
Tillgångar, kr/invånare	104 943	102 100	46 300	43 049	41 703
Soliditet	16,0 %	18,0 %	51,0 %	48,0 %	42,7 %
Soliditet inklusive totala pensionsförpliktelser	-5,0 %	-4,1 %	1,0 %	-10,3 %	-19,0 %
Investeringar (netto, tkr)	7 107	4 015	9 625	9 787	5 024
Självfinansieringsgrad	156 %	367 %	248 %	224 %	422 %
Långfristig låneskuld	0	0	0	0	10 500
Låneskuld till kreditinst. kr/invånare	0	0	0	0	4 062
Totala skulder och avsättningar, kr/inv	87 708	83 320	22 316	22 335	23 896
Antal anställda (tillsvidareanställda)	391	407	412	403	398
<i>Koncernen</i>	2024	2023	2022	2021	2020
Likvida medel, (tkr)	150 434	125 569	110 715	121 893	126 021
Finansnetto (tkr)	-7 472	-7 796	-4 760	-5 029	-5 055
Resultat efter finansiella poster	-18 961	-5 407	17 536	17 672	29 422
Skuldsättningsgrad, totala skulder och avsättningar i % av totala tillgångar	88,0 %	85,0 %	84,0 %	86,0 %	91,0 %
Soliditet, eget kapital i % av totala tillgångar	12,0 %	15,1 %	15,7 %	13,7 %	11,8 %

## 4.9 Ord och begrepp

Sambandet mellan redovisningsmodellens olika delar kan åskådliggöras på följande sätt:



**Resultaträkningen** visar hur förändringen av det egna kapitalet under året har uppkommit. Det egna kapitalets förändring kan även utläsas av balansräkningen. **Balansräkningen** visar den ekonomiska ställningen och hur den förändrats under året. Tillgångarna visar hur kommunen har använt sitt kapital (i anläggnings- och omsättningstillgångar) respektive hur kapitalet har anskaffats (lång- och kortfristiga skulder samt eget kapital).

**Kassaflödesanalysen** visar hur årets drift-, investerings- och låneverksamhet mm har påverkat rörelsekapitalet.

## 5 Verksamhetsredovisning

### 5.1 Verksamhet - Kommunstyrelsen

2024 har präglats av ett ansträngt ekonomiskt läge. Innan sommaren presenterades en handlingsplan för ekonomiskt hållbar framtid i samband med budgetarbetet för 2025–2027. All kommunal verksamhet håller igen för att minimera det prognosticerade underskottet. Ett antal beslut som kommer att minska kostnader även kommande år har också fattats, bland annat kopplat till den pågående fastighets- och lokalutredningen där beslut om att gå ur kulturens hus har fattats.

Samtidigt har utvecklingsarbetet hållit en hög takt. Samhällsbyggnadsfrågorna är fortsatt högt prioriterade. Översiktsplanen har varit ute på samråd och konsultstöd detaljplanering har ökat takten i framtagande av planerad etableringsmark. Planering för att revidera tätorternas utvecklingsplaner har påbörjats. Tankar kring hur Laxå tätort ska utvecklas var ett av beslutsunderlagen när kommunen via Laxå kommunfastigheter AB beslutade att köpa in centrumfastigheten vid torget för att flytta bibliotek och konsthall till torget samt eventuella andra kommunala verksamheter utifrån fastighets- och lokalutredningen. Det är en viktig pusselbit för att göra torget och därmed centrum mer levande. Ett viktigt bidrag till detta är också att Laxå hem AB lyckats hyra ut samtliga av sina lokaler vid torget, samtidigt har beslut fattats om att återbruket flyttas till nuvarande bibliotek.

Digitalisering är ett viktigt verktyg för att utveckla välfärden. En handlingsplan för digitalisering har tagits fram och kommunen har anslutit sig till Sveriges kommuner och regioners digitaliseringsstrategi Handslaget. Arbetet med att förändra arbetet med näringslivsfrågor fortsätter. En ansats har presenterats för kommunstyrelsen och implementering pågår där inriktningen är att fler behöver engageras för att det ska vara möjligt att nå kommunfullmäktiges mål.

I juni hölls val till Europaparlamentet. Som vanligt kunde kommunen organisera ett säkert och demokratiskt val. Antalet röstande gick dock ner vilket påminner oss om vikten av att arbeta med demokratifrågor för en högre delaktighet.

Fortsatt omorganisation har präglat Samhällsutveckling under 2024. Under våren organiserades även Lokal- och miljöservice samt Måltidsenheten under verksamhetsområde Samhällsutveckling.

Under sommaren meddelade kommunstyrelsens ordförande Håkan Larsson att han valt att avsäga sig uppdraget. Till nytt kommunalråd valde kommunfullmäktige Ankie Johanson.

### 5.2 Ekonomi - Kommunstyrelsen

#### 5.2.1 Årets resultat

##### Kommunstyrelsen

Kommunstyrelsen består från 2024 av två verksamhetsdelar, KS ledning respektive KS Samhällsutveckling. Tillsammans redovisar de ett utfall med 126,1 mnkr, vilket är 0,7 mnkr bättre än budget. Av dessa står KS ledning för 0,1 mnkr och KS Samhällsutveckling för 0,6 mnkr.

##### KS Ledning

Kommunstyrelsens ledning redovisar ett utfall på 92,3 mnkr och ett positivt utfall mot budget som uppgår till 0,1 mnkr vid årets slut.

De kommungemensamma nämnderna och förbunden uppvisar tillsammans ett underskott på 3,0 mnkr. Sydnärkes utbildningsförbund redovisar ett underskott med drygt 37,4 mnkr. Laxås del av underskottet uppgår till 5,5 mnkr. Reservering har gjorts i bokslutet för att täcka underskottet. Jämfört med budget påverkas utfallet av SUF med 3,9 mnkr, men 1,2 mnkr av dessa har täckts med medel från planeringsreserven och viss höjd fanns i budget för tillkommande kostnader, så effekten blir 2,7 mnkr. Sydnärkes miljö- och byggnämnd redovisar totalt ett underskott på 0,3 mnkr.

Överförmyndarnämnden redovisar ett överskott på 0,9 mnkr och det är intäkterna som driver det positiva utfallet. Nerikes Brandkår och Sydnärkes IT-nämnd överstiger sin budget och påverkar avvikelsen med 0,1 mnkr tillsammans.

Gata/Park redovisar ett underskott med 0,8 mnkr. Underskottet beror på en reservering för kommande reparationer och diverse underhåll av fastigheter.

Alla övriga verksamheter inom kommunstyrelsens ledning redovisar ett överskott vid årets slut. Kommunchef och ekonomienheten har den största positiva avvikelsen med 0,8 mnkr respektive 0,3 mnkr. Kommunchef har lägre personalkostnader än budgeterat. Hyreskostnader för vakanta lägenheter i seniorboenden och konsultkostnader har också ett lägre utfall än budget. Ekonomienhetens överskott beror dels på ett lägre utfall än budget för försäkringar, dels lägre konsultkostnader och systemkostnader än budgeterat. Enheten har även haft en vakant tjänst under hösten.

Övriga enheter inom kommunstyrelsens ledning har tillsammans en positiv avvikelse mot budget med 1,1 mnkr. De största avvikelserna i utfallet avser systemkostnader. Internservice har dels en vakant tjänst inom enheten som genererat överskott, dels är portokostnader och telekostnader lägre än budget.

Politisk verksamhet redovisar ett underskott på 0,1 mnkr.

Planeringsreserven är förbrukad i sin helhet.

#### KS Samhällsutveckling

Kommunstyrelsen Samhällsutveckling redovisar ett utfall på 33,8 mnkr och ett positivt utfall mot budget som uppgår till 0,6 mnkr vid årets slut.

Måltidsenheten redovisar ett positivt resultat med 0,2 mnkr. Det är främst försäljningen av matlådor och lunchservering på Ramundergården som bidrar till det positiva utfallet. Utvecklingsenheten har ett utfall som är 0,5 mnkr högre än budget. Kostnader för åtgärder avseende dammar och högre personalkostnader än budget är de stora orsakerna till underskottet. Kultur- och fritidsenheten redovisar ett utfall som är 0,2 mnkr bättre än budget. Enheten har ett flertal mindre poster som påverkar positivt. Biblioteket har lägre personalkostnader och elkostnader än budget. Lokalvården har ett överskott på 0,8 mnkr, det är framför allt personalkostnaderna som genererar den stora avvikelsen. Vid sjukdom och annan frånvaro har inte vikarier tagits in utan man har löst frånvaron med befintlig personal.

Integration- och arbetsmarknadsenheten redovisar ett underskott på -0,1 mnkr.

### **5.2.2 Investeringar**

KS Samhällsutvecklings investeringsbudget för 2024 uppgår till 10,8 mnkr varav 3,2 mnkr är överflyttade medel från 2023.

Under året har beslut tagits att omfördela investeringsmedel från KS till SON med 1,1 mnkr och 1,1 mnkr till BUN.

Den största investeringsposten under året är asfaltering av gator. Arbetet med renovering av receptionen har påbörjats och beräknas vara klart i maj 2025.

## 5.3 Verksamhet - Social- och omsorgsnämnden

I kommunfullmäktiges verksamhetsplan för 2024–2026 angavs att för att möta de växande behoven av kommunal verksamhet måste kommunen se till att både verksamhet och ekonomi genomsyras av god ekonomisk hushållning i både kort- och långsiktigt perspektiv. Beslutade målområden för verksamheterna var därför inte bara styrande för verksamheterna utan skulle också utgå från kravet på god ekonomisk hushållning.

I syfte att bidra till god måloppfyllelse när det gäller de kommunövergripande finansiella målen verkställde vård och omsorg personalreduceringar inom ledning och administration vid årsskiftet. Vidare arbetade verksamheten aktivt under det första halvåret med att ta fram underlag till den kommunövergripande handlingsplanen för en hållbar ekonomi, som sedan presenterades för kommunstyrelsen i juni.

För att nå de personalpolitiska målen utan att frångå kravet på god ekonomisk hushållning, fortsatte enhetscheferna att löpande justera och anpassa bemanningen till att motsvara aktuella behov. Inom de personalpolitiska målen har verksamheten att balansera tillgängliga resurser, lagstiftning och medarbetarperspektiv. Brukarperspektivet och kvalitetsaspekter ska också beaktas. För att öka medarbetardeltagande och medinflytande på särskilt boende påbörjades ett projekt där teamledare tillsattes i varje arbetslag.

När det gäller det verksamhetsövergripande målområdet Sveriges bästa skola och för att stärka barn och ungas uppväxtvillkor bidrog verksamheten bland annat genom uppstarten av ett skolsocialt team. Socialtjänsten utvecklade också sin förebyggande och öppna verksamhet för att fånga upp problem i tidigt skede. När det gäller hållbarhetsområdet arbetade vuxen- och ekonomienheten på socialtjänsten fortsatt utifrån devisen "arbete i stället för bidrag", med tät klientkontakt för att den enskilde så snart som möjligt uppnå egen försörjning eller sysselsättning. Verksamhetens bidrag till att utveckla samhällsbygget i Laxå kommun handlade bland annat om tät samverkan med civilsamhället runt målgruppen äldre. Uppdraget till den breda civilsamhällesgruppen förtydligades för att gå i linje med de politiska målen. Samverkan skedde med FUB, inom funktionshinderområdet för att få in även den målgruppens perspektiv på den kommunala verksamheten.

Kommunfullmäktiges uppdrag till nämnden om att i samverkan med barn- och utbildningsnämnden utreda förutsättningarna till ett skolsocialt team genomfördes och ett team inrättades i samband med start av höstterminen.

## 5.4 Ekonomi - Social- och omsorgsnämnden

### 5.4.1 Årets resultat

Social- och omsorgsnämnden redovisar ett överskott med 1,8 mnkr för år 2024. Utfallet blev 170,3 mnkr mot en budget på 172,1 mnkr.

Under Socialchef och övergripande har det skett ett utköp och en kostnad för konsultchef som tillträdde under året vilket medförde ett underskott med 1,3 mnkr.

Hemtjänstens resultat för perioden blev ett överskott på 1,0 mnkr vilket beror på bättre schemaläggning och att intäkterna blev högre än budget med 0,8 mnkr.

Enheten Korttidsvård, Nattpatrull och HSL redovisar ett positivt resultat för perioden med 0,2 mnkr. Korttidsvården har haft överbeläggning under stora delar av perioden och har även haft en del korttidsfrånvaro av personal. Totalt redovisar personalkostnaderna ett överskott på 0,4 mnkr på grund av en vakant tjänst inom gruppen för sjuksköterskor under hösten.

Ramundergårdens resultat visar ett överskott på 2,8 mnkr. Verksamheten har högre intäkter som delvis berodde på en intäkt från Taxe- och avgiftsnämnden (TAN) från december 2023 samt hög beläggning under året. Personalkostnader var även lägre än budget med 1,1 mnkr trots dyr sommar.

Individ- och familjeomsorgen visar ett resultat för perioden med ett överskott med 1,3 mnkr.

En familjehemssekreterare anställdes under våren med uppdraget att hitta mer kostnadseffektiva lösningar i familjehemsvården än konsulentstödda placeringar. Samtliga familjehemsplaceringar och öppenvårdsinsatser har under året tagits över från externa leverantörer till egen regi. Utfallet blev ett överskott på 0,3 mnkr från ett underskott på 0,4 mnkr så sent som augusti månad.

Kostnaden för försörjningsstöd hade ett utfall på 3,2 mnkr vilket gav ett underskott mot budget med 0,9 mnkr.

LSS - personlig assistans och uppdragstagare redovisar underskott på 1,1 mnkr. Nya regler för dygnsvila började att gälla fr o m 1 februari vilket kom att påverka schemalaggningen och medförde extrakostnader för kommunen. Ett nytt assistansärende har tillkommit med extern placering, vilket påverkade resultatet med 1,5 mnkr.

LSS och socialpsykiatri, boende och daglig verksamhet redovisar underskott på 1,1 mnkr. Ett antal brukare har blivit överförda från hemtjänsten efter biståndsbeslut, vilket kräver mer insatser inom verksamheten.

Planeringsreserven har till stor del utnyttjats och redovisar ett överskott på 0,1 mnkr.

#### **5.4.2 Investeringar**

Verksamheterna har investerat i nya vårsängar och ventilationsanläggning till Tivedsvägen 34.

### **5.5 Verksamhet - Barn- och utbildningsnämnden**

Verksamheten omfattar:

Förskolorna Jordgubben, Lindåsen och Saltängen samt Junibacken och Tived med pedagogisk omsorg för åk 1–6.

Saltängsskolan F-3 med fritidshem och Finnerödja skola F-6 med fritidshem. Centralskolan, grundskola åk 4–9 med fritidshem åk 4–6 och anpassad grundskola åk 1–9 med pedagogisk omsorg för anpassad grundskola åk 1–6.

Övergripande verksamhet inom barn- och utbildningsnämndens verksamhetsområde

Verksamheten gick in i 2024 med budget i balans efter åtgärder för kostnadsminskningar samt tillfälligt budgettillskott. Antalet barn och elever minskade något. B-huset på Centralskolan renoverades.

Arbetet mot övergripande mål och verksamhetens prioriterade utvecklingsområden fortsatte. Arbetet med kollegialt lärande, utveckling av tillgängliga lärmiljöer och pedagogisk kontinuitet fortsatte, liksom utvecklingen av digitala lärmiljöer. Analysen av förskolornas och skolornas elevhälsokompetens fortsatte.

Andelen elever med hög, problematisk skolfrånvaro ökade under pandemin och låg kvar på en förhöjd nivå för att under året börja minska.

Ett skolsocialt team började byggas upp i samverkan med verksamhetsområde vård och omsorg. Arbetet inriktades främst på skolfrånvaro och normbrytande beteende samt föräldrastöd.

Arbetet med att skapa en pedagogiskt och ekonomiskt hållbar organisation behöver fortsätta. Verksamheterna behöver driva de utvecklingsområden som framkommit i det systematiska kvalitetsarbetet. Renovering av verksamhetslokaler behöver fortsätta.

Arbetsmiljöarbetet, uppföljning av sjukfrånvaron och förbättring av förutsättningarna för ett nära pedagogiskt ledarskap behöver fortsätta. Sjukfrånvaron, som låg kvar på en förhöjd nivå efter

pandemin, fortsatte sjunka, men fler åtgärder behövs.

Arbetet för ökad måluppfyllelse behöver fortsätta utifrån uppdraget att skapa Sveriges bästa förskola och skola. Arbeta för ökad pedagogisk kontinuitet och inkluderande lärmiljöer samt ökad närvaro i skola och förskola blir viktiga fokusområden. Pojkars måluppfyllelse behöver fortsätta analyseras och åtgärder vidtas. Mottagande och undervisning av nyanlända elever behöver fortsätta att utvecklas. Samverkan med socialtjänsten behöver fortsätta att stärkas vad gäller psykisk ohälsa och problematisk skolfrånvaro.

Förskolans och grundskolans utvecklingsarbete förväntas bidra till en utveckling av gynnsamma lärmiljöer, där kollegialt lärande och effektiva undervisningsmetoder med utgångspunkt i forskning och beprövad erfarenhet är självklara inslag.

## **5.6 Ekonomi - Barn- och utbildningsnämnden**

### **5.6.1 Årets resultat**

Utfallet per sista december uppgår till 120,8 mnkr, vilket är 2,3 mnkr bättre än budget för året. Årets budget uppgår till 123,1 mnkr.

Intäkter och bidrag är 3,1 mnkr bättre än budgeterat. Verksamheten beviljades mer medel från Skolverket. Den interkommunala ersättningen från andra kommuner och barnomsorgsintäkten har också ökat, jämfört med budget.

Personalkostnaderna är vid årets slut 0,6 mnkr högre än budget, vilket beror på sjukskrivningar och vikariekostnader samt att det tillkommit ett nytt rektorsområde under året, med ny rektorstjänst och tjänster inom skolsociala teamet.

Den interkommunala ersättningen till andra kommuner överstiger budget med 0,5 mnkr. I jämförelse med föregående år har utfallet ökat med 0,2 mnkr. Interkommunal ersättning är svår att budgetera och prognostisera, då förutsättningarna är svåra att påverka och kan förändras väldigt snabbt.

Kostnaderna för skolskjuts är 0,5 mnkr lägre än budget. Jämfört med utfallet för föregående år har kostnaden minskat med 0,6 mnkr. Kostnadsminskningen beror främst på att ett arbete gjorts för att optimera rutterna på bästa sätt.

Under året har det varit en hel del skadegörelse på Centralskolan och Saltängsskolan. Utfallet för skadegörelsen uppgår till 0,9 mnkr tkr vid årets slut, vilket inte fanns budgeterat. Åtgärder har satts in, vilket också inneburit kostnader.

Planeringsreserven har nyttjats med hela beloppet, 0,5 mnkr för 2024. Barn- och utbildningsnämnden beslutade under året att kostnader för skadegörelse ska belasta planeringsreserven upp till budget. Utfallet avser därmed kostnader för reparation och återställning efter skadegörelse på skolorna.

### **5.6.2 Investeringar**

Investeringsbudgeten för 2024 uppgår till 1,1 mnkr och utfallet för året är 0,7 mnkr.

Verksamheten har under året investerat i Smart boards, nya klassrumsmöbler till Centralskolan och nya möbler till förskolan samt en kostnad för nya IT-system, enligt investeringsplan.

## 5.7 Intern kontroll

### 5.7.1 Kommunstyrelsen

Granskningsområde	Metod	Resultat	Åtgärd
Avtalstrohet	Stickprovskontroll av 10 handlingar.	Elva stickprov har genomförts varav fem avtal har identifierats. Dock finns ytterligare två stickprov där gamla avtal som rullar på. Övriga utan identifierade avtal är Nerikes Brandkår, SUF, Laxåhem och Region Örebro Län vilka Laxå har samarbetsavtal med.	Fortsätta påminna verksamheterna att endast utnyttja avtalsleverantörerna.
Rutin för taggar/nycklar. Att behörig person beställer. Rätt behörighet på varje användare.	Stickprovskontroller på de uppräknade rutinerna.	Stickprovskontroll av tre olika verksamheter som har tagg till kommunkontor. Behörigheter har i stort sett varit rätt. Beställning har i stort sett skett av behörig person. Genomgång av rutin och uppdatering av rutin har genomförts.	Genomföra regelbundna kontroller under varje år. Informera chefer om deras ansvar.
Rutiner för behörighetshantering i IT-system finns upprättad. Kontroll att rutinen följs. Kontroll av avslutad användare.	Granskning rutiner. Stickprovskontroller inom övergripande system. Kontroll av avslutad/behörighet Visma.	Rutiner finns upprättade för de centrala systemen.	Fortsätta med stickprovskontroller.
Rutin och checklista för avslut av anställning finns upprättad. Kontroll att rutinen följs.	Granskning rutiner. Stickprovskontroller.	Åtta stickprov har genomförts under året utan anmärkning.	
Egenkontroll samt specialkost vid allergi/överkänslighet följs.	Fungerande egenkontroll program/Stickprovskontroll	Har fungerat bra. Egenkontrollprogram införskaffas för att skötas digitalt.	
Rutiner för post/medicinfrakt följs.	Kontroll av rutiner	Befintliga rutiner fungerar väl. Postfrakt sker två gånger per vecka då mängden fysisk post har minskat.	
Rutiner för bidragsutbetalning till föreningar.	Rutiner finns upprättade.	För de bidragsregler som gäller finns rutiner i form av mallar som ifylls vid utbetalning och lämnas till ekonomienheten	Pågående arbete med att ta fram hållbara regler för bidrag. Först när nya reglerna är etablerade kan utbetalningar följas upp (igen)



## 5.7.2 Social- och omsorgsnämnden

Granskningsområde	Metod	Resultat	Åtgärd
Behörighetshantering	Kontroll av behörighetslistor i treserva, Procapita och Nationell patientöversikt (NPÖ). Granskning sker genom IT-samordnare drar ut lista ansvarig enhetschef kontrollerar behöriga på aktuell enhet. Omfattning - total	Inga avvikelser noterade i procapita. Rutinen att avsluta användare följs inte i Treserva och NPÖ där kontrollen visar att ett större antal medarbetare som inte längre arbetar i kommunen fortfarande ligger kvar som aktuella användare.	Digitaliseringsansvarig har tagit fram en lista som cirkulerar hos enhetscheferna för markering av användare som ska avslutas. Påtala vikten av att rutinen följs.
Avtalstrohet	Kontroll att inköp följer tecknade avtal. 10–20 stickprov	Tio stickprov av de externa leverantörerna inom IFO har skett enligt beslut. Samtliga har giltiga avtal.	Fortsätta påminna verksamheterna att endast utnyttja avtalsleverantörerna.
Brandskyddsarbete	Kontroll att rutinen för systematiskt brandskyddsarbete följs.	Utvecklingsområden har identifierats, bland annat när det gäller utbildning av chefer, ombud och medarbetare.	Nytt kommunövergripande avtal framtaget med Nerikes Brandkår. Säkerhetssamordnare ansvarar för att, i dialog med enhetschefer planera och samordna kommunens brandutbildningar.
Barnvårdsutredningar håller föreskriven utredningstid	Kontroll av utredningstider genom tio avslutade utredningar. Stickprov	Inga avvikelser noterade.	Inget behov av åtgärd.
Verkställighetsdokumentation	Kontroll av att det går att följa ett ärende över tid. Journalgranskning. Stickprov.	Granskningen visar att ärendena dokumenteras, men det är variationer kring hur omfattande. Det är sedan tidigare identifierat att det finns behov av utbildning i social dokumentation i verksamheten.	Att utbildning i social dokumentation är ett prioriterat område 2025.
Loggning i journalsystem	Kontroll att obehörig inte tar del av känsliga uppgifter. Stickprov på följsamhet av loggningsrutin	Granskningen visar att rutinen för loggning inte följs. Det är enbart inom LSS-verksamheten som loggning skett.	Medvetandegöra rutinen och utse en utpekad person med ansvar för att genomföra loggningar med viss frekvens.

### 5.7.3 Barn- och utbildningsnämnden

Granskningsområde	Metod	Resultat	Åtgärd
Avtalstrohet	Säkerställer att vi handlar hos korrekta leverantörer och via ramavtal. Stickprovskontroller delår/helår	Under året har stickprov genomförts vid två tillfällen. Dessa visar att vi genomför inköp hos leverantörer vi innehar avtal med.	Fortsätta påminna verksamheterna att endast utnyttja avtalsleverantörerna.
Barnomsorgsavgift – Uppföljning reskontra	Säkerställa att kommunens medborgare inte är skyldiga kommunen pengar på grund av obetalda barnomsorgsavgifter. Uppföljning per delår/helår	Total skuld hos Visma Amili är 66 243,14 kr. 1 kund har amorteringsplan. 13 kunder har status långtidsbevakning och ingen barnomsorg. 2 kunder har obetalda fakturor och hot om avstängning.	Förslag på fortsatt intern kontrollområde 2025. Förslag även att rutinen för arbetsgången ses över mellan handläggare och ekonom. Ansvarig: Handläggare

## 5.8 Kommunägda bolag, förbund och gemensamma nämnder

### 5.8.1 AB Laxåhem

#### 5.8.1.1 Händelser av väsentlig betydelse

Under året har etapp 2 i rotrenoveringen på von Boijgatan 18B färdigställts, vid årsskiftet övergår projektet omedelbart till etapp 3 som beräknas vara klar under kvartal 2 2025. Samtliga renoverade lägenheter från etapp 2 är uthyrda vilket påvisar att strategin fungerar enligt plan.

Intresset kring lägenhetsuthyrning har under året varit relativt stadigt. I snitt har det varit 5 intressenter per lägenhetsuthyrning vilket får anses som ett godkänt mått. Satsningen på utemiljöer har under året pågått och kommer att fortsätta även 2025. Det är ett stort arbete men viktigt för företagets renommé.

Mjölnergatan är det överlägset största enskilda projektet för Laxåhem. Under året har bolaget fortsatt den stora renoveringen. Energibesparande åtgärder har genomförts i form av nytt och förbättrat klimatskal samt har ny ventilation installerats. Allt med målet om en minskad energikonsumtion. Projektet kommer att fortgå under 2025 då förråd samt utemiljö renoveras och tillgänglighetsanpassningar av gemensamhetsfunktioner och entréer genomförs.

Under året har en satsning på gemensamma utrymmen som trapphus, tvättstugor och utemiljöer genomförts. Detta som ett led i att erbjuda våra hyresgäster ett attraktivare boende mer anpassat mot de behov hyresgäster har. Flera trapphus på von Boijområdet har renoverats med mycket lyckat resultat, likaså har tvättstugorna på von Boij och Öfwerströmsgatan renoverats vilket varit uppskattat hos våra hyresgäster. Linnéagatans innergård har renoverats där bland annat trappor bytts ut samt uteplatser med pergolas byggts.

En skötselplan för Laxåhems utemiljöer har arbetats fram där bolaget satt mål för vilken standard våra utemiljöer ska ha.

På Tivedsvägen 34 har ett större ventilationsprojekt fortgått under hela året, vilket beräknas vara färdigställt under kvartal 1 2025. Projektet ska innebära en minskad energikonsumtion samt förbättra inomhusklimatet.

Under året har en ökad uthyrning av lokaler varit en tydlig trend. Det finns dock en stor osäkerhet i marknaden och bolaget upplever svårigheter att åstadkomma längre avtalstider då marknaden är mycket försiktig. Oavsett detta så har en stor del av bolagets lokaler varit uthyrda under året vilket naturligtvis bidrar positivt till bolagsekonomi.

Under hösten har Laxåhem förvärvat de fyra fastigheter som tidigare har blockhyrts från Statens Bostadsomvandling. Totalt innehåller dessa 40 lägenheter där samtliga är seniorbostäder. Affären innebär en kostnadsbesparing för bolaget i storleksordningen kring en halv miljon kronor årligen. Bostäderna har en mycket låg vakansgrad.

Vidare har det under hösten införts en ny grafisk profil för bolaget, där ett gradvis utbyte från gamla logotypen till den nya sker.

Under året har bolaget även haft ett projekt för att få in och mäta upp all uppvärmd yta i beståndet (A-temp), detta har tidigare varit en uppskattad siffra. Projektet är avslutat och helt färdigställt vilket är till stor nytta i arbetet med att spara energi.

Gemensamt för Laxåhem och Laxå Kommunfastigheter har en ny teknisk förvaltare rekryterats. Tidigare förvaltare har under året gått i pension varvid vi haft nöjet att välkomna ny förvaltare på plats.

### 5.8.1.2 Översikt över verksamhetens utveckling

Under året har bolagets bostadskö vuxit och antalet sökanden har varit i snitt fem per uthyrning. Mot slutet av året har söktrycket minskat något vilket gjort att vi får allt svårare att få lägenheter uthyrda. Efter årsskiftet har Migrationsverket lämnat Laxå och därmed växer bolagets vakans tämligen dramatiskt.

### 5.8.1.3 Förväntad utveckling

2025 förväntas bli ett utmanande år för bolaget. Sveriges allmännyttas ser tendensen runt om i landet där både större och mindre orter liknande vår plötsligt står med överbetaliga lägenheter. Orter som tidigare haft hög efterfrågan och låg vakans har plötsligt fått stora bekymmer. Detta påverkar givetvis även Laxåhem. Demografin ändras, likaså migrationspolitiken. Den vakansgrad bolaget idag har är inte möjlig att ha i det långa loppet. För att motverka detta är en hel del åtgärder redan satta och fler är på väg i samråd med bolagets styrelse.

Under kommande år planeras åtgärder för att höja attraktiviteten och stärka varumärket. Detta kommer innebära fortsatt stora investeringsvolymerna samt ett starkt fokus på underhåll.

### 5.8.1.4 Ekonomi

Laxåhems resultat för verksamhetsåret 2024 är i bolagsledningens ögon mycket positivt. Detta sett till att bolaget har lagt cirka 4 miljoner kronor mer i underhåll än vad som fanns budgeterat. Bolaget når inte riktigt upp till det budgeterade resultatet, men sett till de givna förutsättningarna i vår omvärld så är resultatet klart bättre än vad våra prognoser tidigare under året pekat mot.

Ekonomi (tkr)	2024-12-31	2023-12-31
Omsättning	72 968	67 909
Årets resultat	542	781
Eget kapital	18 686	18 144
Soliditet (%)	5,7 %	6,1 %
Likviditet	-11 868	-2 208
Årets investeringar	27 192	2 758

#### Investeringar

Under året har investeringsprojektet på von Boijgatan 18, etapp 2 färdigställt. Vidare så har projektet på Mjölnergatan pågått under hela året och fortsätter under 2025.

Utöver detta har bolaget köpt två elbilar för att ersätta två äldre dieslbilar.

## 5.8.2 Laxå Kommunfastigheter AB

### 5.8.2.1 Händelser av väsentlig betydelse

Under året har renoveringsarbetet inom beståndet fortsatt. Flera större och mindre projekt har genomförts och avslutats. Därav det största:

-Ventilationsombyggnad Centralskolan, i detta projekt har även stora delar av ytskikten och tekniken i huset bytts ut. Sista delarna av projektet kommer att färdigställas under kvartal 1 2025.

Under våren inköptes på Laxå kommuns uppdrag en av fastigheterna utmed torget i centrala Laxå. Planen är att under kommande verksamhetsår anpassa och bygga om huset till bland annat ett nytt

bibliotek. Det nuvarande biblioteket med tillhörande konsthall kommer att flytta in i de nya lokalerna vid torget i slutet av 2025 om allting går enligt planeringen. I samma uppdrag från Laxå kommun som inköpet gavs i fanns även ett uppdrag att undersöka möjligheterna till försäljning eller ett annat nyttjande av det så kallade Kulturens hus. Detta arbete har i slutet av året påbörjats.

Under året har försäljningen av före detta Förskolan Jordgubben i Finnerödja genomförts. Fastigheten har styckats av samt fått ändamålsenlig detaljplan.

Vidare har bolaget under året haft ett nära samarbete och dialog med kommunen där man arbetat kring skadegörelse och brottsförebyggande åtgärder. Åtgärder har genomförts och fler är planerade. Bolaget har även ett samarbete med kommunen runt kontinuitets- och krishantering. I detta arbete har flera företrädare för bolaget bidragit med kompetens och input för att få en komplett bild och planering i arbetet.

En hel del arbete har även lagts i frågor som rör vatten och vattenreglering av främst Laxån med tillhörande dammanordningar men också av Bodarnesjön med dess tillhörande flöden. Under året har problem med eftersatt underhåll gjort att stora arbetsinsatser har behövt genomföras akut vid främst Laxån, något som påverkat bolaget men framför allt kommunen ekonomiskt.

Laxå kommun har genom bolaget beställt och genomfört vägunderhåll i enlighet med asfalteringsplanen som togs fram under 2023. Allt arbete är avslutat och godkänt. Under året har bolaget också på kommunens uppdrag inventerat väg- och gång/cykelbroar samt lagt in dessa i BATMAN, vårt brounderhållsprogram.

### **5.8.2.2 Översikt över verksamhetens utveckling**

Under verksamhetsåret har bolaget genomfört flera av kommunen beställda renoveringar och ombyggnationer. Mer om dessa följer nedan.

Gemensamt för Laxå Kommunfastigheter och Laxåhem så har ny teknisk förvaltare rekryterats. Tidigare förvaltare har under året gått i pension varvid vi välkomnat ny förvaltare. Detta kommer innebära ett nytt sätt att arbeta på där ett större fokus läggs på gemensam planering och genomförande i dialog med kommunens beställarrepresentanter.

Inom verksamhetsgrenen Gata-park har det under året utarbetats ett nytt uppdragsavtal mellan Laxå kommun som beställare och Laxå Kommunfastigheter som utförare. Till avtalet hör också en gränsdragningslista som under kommande verksamhetsår ska utvärderas i samråd med kommunens tekniska handläggare.

### **5.8.2.3 Förväntad utveckling**

Under 2025 räknar bolaget med att kunna fortsätta en hög renoveringstakt i samråd med bolagets viktigaste kund; Laxå kommun. Det ska även genomföras en genomlysning av kommunens lokalbehov där konsekvensen av utredningen kan komma att påverka bolaget. Detta är dock för tidigt att uttala sig om i nuläget.

Laxå kommun har sagt upp hyresavtalet för Kulturens hus, hyresavtalet gäller fram till och med 2027 men bolaget ska arbeta för att hitta en annan lösning under tiden. Detta arbete är i uppstartsfasen.

Bolaget står väl rustat för det fortsatta arbetet med underhåll och projekt som en långsiktig förvaltning innebär.

#### 5.8.2.4 Ekonomi

Bolaget levererar ett gott resultat sett till den stora mängd underhåll som genomförs. Behoven i bolagets fastigheter är fortsatt stora varvid fokus ska ligga vid underhåll och energieffektivisering. Detta för att vidmakthålla goda fastighetsvärden och minska underhållsskulden.

Ekonomi (tkr)	2024-12-31	2023-12-31
Omsättning	52 329	48 851
Årets resultat	436	320
Eget kapital	27 126	26 851
Soliditet (%)	18,9 %	19,0 %
Likviditet	5 164	3 726
Årets investeringar	10 237	1 800

#### Investeringar

Under året har bolaget köpt den centrumfastighet som redogjorts för under tidigare avsnitt. Vidare har investeringar gjorts i Centralskolans ventilation med drygt 2 miljoner kronor.

### 5.8.3 Laxå Vatten AB

#### 5.8.3.1 Händelser av väsentlig betydelse

Under 2024 har bolaget utfört en del ledningsförnyelse på dagvattennätet, men även ett visst byggnadsunderhåll. Vatten- och avloppstaxan lämnades oförändrad under 2024. Under året har bolaget beslutat att höja taxan med 3,5 procent för 2025. Detta görs för att finansera nya investeringar på anläggningarna och ledningsnätet.

Bolaget kan fortfarande se en viss påverkan av kriget i Ukraina. Det handlar om fortsatt höga materialpriser. När det kommer till leveranstider på material, så har leveranstiderna minskat något under 2024. Laxå Vatten har börjat se över lagerhållning av kritiskt material och komponenter.

Under året har den vakanta tjänsten som drifttekniker blivit tillsatt av en rörnätstekniker inom den egna organisationen. Bolaget har även rekryterat en ny rörnätstekniker.

#### 5.8.3.2 Översikt över verksamhetens utveckling

Laxå Vatten står inför stora investeringar, till exempel ledningsförnyelse, fastighetsunderhåll, investering i solceller och reinvestering i vatten- och reningsverk samt pumpstationer. Säkerheten kommer att höjas runt våra anläggningar, vilket är på grund av rådande världsläge. Detta kommer medföra vissa taxe-justeringar.

#### 5.8.3.3 Förväntad utveckling

För närvarande pågår ett arbete med en långsiktig plan för VA-verksamheten. Vi ser över det ekonomiska läget och gör en plan för akuta och förebyggande investeringar som behövs i verksamheten. Underhållsskulden är stor och bolaget måste öka andelen ledningsförnyelse.

#### 5.8.3.4 Ekonomi

Resultatet för helåret är ett överskott på 0,4 mnkr före bokslutsdispositioner. VA-verksamheten är

avgiftsfinansierad i enlighet med självkostnadsprincipen enligt Lag (2006:412) om allmänna vattentjänster (LAV). Detta positiva resultat nollas ut vid bokslut och tas av balansen vilket följer LAV.

Prognosen för 2025 ser relativt bra ut. Priser på material har stabiliserats, dock på en högre nivå än normalt. Vilket i slutändan kan innebära att bolaget kan behöva se över investering och reinvestering. Investeringsprojekten, går enligt plan. Nytt styrsystem Laxå Vattenverks uppgradering pågår, beräknas klart Q2-2025. Installation av solceller på Laxå vattenverk är klart.

Ekonomi (tkr)	2024-12-31	2023-12-31
Omsättning	22 917	25 715
Årets resultat	0	3
Eget kapital	3 957	3 957
Soliditet (%)	15,0 %	14,0 %
Likviditet	3 796	2 364
Årets investeringar	1 302	1 189

## 5.8.4 Laxå Värme AB

### 5.8.4.1 Händelser av väsentlig betydelse

Fjärrvärmesaxan höjdes 2024-01-01 på grund av kraftigt ökade biobränslepriser. Taxan höjdes med 5% för de fasta avgifterna och 8% för de rörliga avgifterna.

Bolaget har drabbats av ökade kostnader p.g.a. kriget i Ukraina. Det handlar om kraftigt ökade bränslepriser (93%) och materialpriser. I spåren efter bojkottningen av Ryssland har det även uppstått biobränslebrist. Bolaget har tidigare kontrakterat 7 500 ton briketter per år. 2023 och 2024 gick det endast att kontraktera 6 200 ton, d.v.s. ett underskott på 1 300 ton som fått täckas upp med mer pelletseldning. Detta kommer även påverka 2025 och 2026 i stor utsträckning. Leveranstider på material har ökat stort, LaxåVärme måste öka lagerhållningen av kritiskt material och komponenter.

### 5.8.4.2 Översikt över verksamhetens utveckling

Laxå Värme kämpar med lönsamheten på grund av de kraftigt ökade biobränslepriserna. Bolaget har under 2024 utrett utbyte av brikettpanna 1 (som är 28 år) i stället för att investera i pannan på grund av rådande biobränslepriser. Brikettpriset har ökat med 93% på grund av kriget i Ukraina och det världspolitiska läget. Då pellets är ett större bränsle som går att sälja i hela Europa skiftar många sågverk från briketter till pellets, det gör att det råder brist på briketter. Bolaget har tidigare kontrakterat 7 500 ton briketter per år. 2023 och 2024 gick det endast att kontraktera 6 200 ton, det vill säga ett underskott på 1 300 ton som fått täckas upp med mer pelletseldning.

I september beslutade styrelsen baserat på utredningen om ny panna att bolaget ska investera i en ny flis/grot panna om 6 MW med rökgaskondensering. Kommunfullmäktige tillstyrkte beslutet och ökade bolagets borgensåtagande för den nya pannan.

Bolaget har tecknat avtal med en ny villakund. LaxåVärme har lanserat ett serviceavtal för företag och bostadsrättsföreningar. Bolaget har även lanserat en kampanj för utbyte av äldre villacentraler som föll väl ut. I panncentralen Lindåsen har man bytt de sista värmemängdsmätarna, samt vissa säkerhetsdetaljer. Panna 3 har optimerats under året och driften har stabiliserats, under 2024 har 0 akuta driftstopp skett.

### 5.8.4.3 Förväntad utveckling

Bolaget står inför stora förändringar, på grund av rådande bränslepriser avvaktar bolaget med

investeringar i befintliga pannor. Den negativa utvecklingen på både tillgång och prisnivåer på förädlade bibränslen som pellets och briketter är direkt kopplat till kriget i Ukraina och bojkotten av Ryssland. Detta har banat väg för investering i en ny bibränsleeldad panna som ska ersätta Panna 1 6 MW. Det nya bibränslet blir flis/grot, den nya pannan kommer att uppföras under 2025–2026. Den kommer vara på 6 MW samt ha rökgaskondensering. Bolaget har en pågående digitaliseringsresa, för att få en enklare och bättre administration. Där samtliga IT- och OT-system ses över.

#### 5.8.4.4 Ekonomi

Resultatet för helåret är ett underskott på 6,2 mnkr före bokslutsdispositioner. Prognosen för 2025 är dyster ekonomiskt. Bolaget har budgeterat ett blygsamt plusresultat för 2025. Att bolaget kan budgetera ett plusresultat beror enbart på att man planerar sälja av samtliga utsläppsrätter under 2025 för att täcka de kraftigt ökade bränslepriserna. LaxåVärme AB höjer taxan 1/1–2025 med i snitt 9% på rörliga avgifter och 9% på fasta avgifter. Bolaget kommer behöva höja taxan 2026 för att skapa bättre förutsättningar för att nå ett positivt resultat. Under 2024 har bolaget pausat större investeringar i brikettpannorna. Fokus har varit att öka pellets pannans drifttillgänglighet samt få pannan att leverera enligt specifikation. Pannan har sedan idrifttagning 2018 haft problem att komma över 2 MW, den är nu intrimmad och levererar 3 MW. Under revisionen 2024 murades panna 2 om invändigt. El-pannorna har försetts med nytt uppkopplat styrsystem. Bolaget har startat projektet Flispanna 2025 som beräknas vara klart under Q2-Q3-2026.

Ekonomi (tkr)	2024-12-31	2023-12-31
Omsättning	24 842	26 152
Årets resultat	-4 433	0
Eget kapital	2 442	6 876
Soliditet (%)	22,0 %	35,0 %
Likviditet	5 761	6 541
Årets investeringar	975	935

#### 5.8.5 Sydnärkes Kommunalförbund

##### 5.8.5.1 Händelser av väsentlig betydelse

Förpackningsinsamlingen har övergått från planering till daglig drift. Från 1 januari 2024 tog förbundet över ansvaret för alla återvinningsstationer i kommunerna. Övergången har gått bra, men påtagligt är att verksamheten måste bära alla investeringskostnader då bidragen från Naturvårdverket endast täcker driften och betalas ut med en fördröjning av ett kvartal.

- Hallsbergs Återvinningscentral: På grund av en dokumentationsmiss av bygglidaren för återvinningscentralen i Hallsberg mottog förbundet en omfattande sanktionsavgift för otillåten byggstart (620 tkr). Sanktionsavgiften belastade Hallsbergs abonnentkollektiv negativt i juni månad.
- Ny omlastningsstation: -Den nya omlastningsstationen i Tomta togs i drift 1 juni. Det är avfallet från Hallsberg och Lekeberg som körs till denna station, tre bilar. Förbundet har kunnat minska sina körsträckor och tidsåtgång då de tidigare körde till omlastningsstationen i Åmme.
- Nytt Ekonomisystem: Förbundet införde ett nytt ekonomisystem med start 1 januari 2024. Digitala körlistor: Förbundet har under året implementerat digitala körlistor för alla sopbilar, vilket ger bra förutsättningar för att kunna optimera körvägar.



- Försäljning maskin/fordon/inventarier: Förbundet har sett över maskin- och fordonsparken och sålt av sådant som inte längre nyttjas, till ett värde på cirka 800 tkr.
- Utökade tjänster: Förbundet har erhållit yrkestrafiktillstånd för transport av avfall och farligt avfall. Ambitionen är att kunna utöka de tjänster som kan erbjudas ägarkommunerna för att effektivisera ägarkommunernas avfallshantering.
- Ny taxa 2025 - Ny avfallstaxa för 2025 som gäller från 1 januari har beslutats i samtliga medlemskommuner.

#### 5.8.5.2 Översikt över verksamhetens utveckling

Förbundets intäkter (och kostnader) har ökat sedan förgående år, utan att någon taxeförändring gjordes till 2024. Anledningen är till stor del förpackningsinsamlingen som startades 1 januari 2024. Avskrivningskostnaderna har även ökat jämfört med förgående år, vilket beror på att omlastningsstationen i Tomta tagits i drift från 1 juni och att avskrivningskostnaderna för Hallsbergs återvinningscentral slår fullt ut 2024. Soliditeten har från år 2020 sjunkit. Soliditeten (och låneskulden) har framför allt påverkats av de lån som togs från år 2021 för att bygga tre nya återvinningscentraler.

Måluppfyllelse: Avfallshanteringsmålen påverkas kraftigt av utfallet för deponi vilket har fått en lösning sent på året, även målgruppen inom service har sin lösning i kommande byte av kundhanteringssystem som möjliggör för "egna sidor" funktionalitet. 12 indikatorer når målet, 2 är delvis uppfyllda och 7 har ej nåtts. Den samlade bedömning är att förbundet delvis uppfyller målen kring god ekonomisk hushållning. Aktiviteter och handlingsplaner sätts in eller har satts in för att nå målen inom rimlig tid.

#### 5.8.5.3 Förväntad utveckling

Övertagandet av förpackningsinsamling kommer snart att behöva förflyttas närmare konsumenternas bostad (FNI = Fastighetsnärainsamling) och (i de flesta fall) samlokaliseras med den övriga avfallsinsamlingen. Detta ska vara utrullat till år 2027. I dagsläget är det svårt att förutse om det lagstiftade bidragen kommer att täcka de ökade insamlingskostnaderna.

De kommande månaderna behöver upphandling av transporter, materialavsättning från återvinningscentralerna samt samtliga containrar (hyra/leasing) ske. Prisläget är till förbundets fördel, men endast om upphandlingen utformas attraktiv för så många aktörer i branschen som möjligt.

Förbundet har tidigare haft stora medel i resultatutjämningsfonderna sedan flera år. Målet har varit att få ner nivåerna i fonderna. Målet har uppnåtts genom att bland annat inköp av nya bilar har gjorts med egna medel under åren, att vi har kunnat amortera och löst lån i större utsträckning samt att taxan i vissa delar varit reducerad.

De senaste åren har även många lagkrav på avfallshanteringen tillkommit. Det är stora omställningar som gjorts och som görs, där vi framåt ser behov av investeringar i nya sopkärl, sopbilar och systemlösningar.

För att klara de framtida behoven samt att få en ekonomi i balans behöver taxan och dess konstruktion ses över, men också genom effektiviserings- och förändringsarbeten. Ny avfallstaxa för år 2025 är beslutad i samtliga medlemskommuner och gäller från 1 jan 2025.

#### 5.8.5.4 Ekonomi

Fastställd helårsbudget för 2024 är en nettokostnad på 8,0 mnkr. Resultatet för 2024 visar en positiv avvikelse mot budget med 6,8 mnkr. Intäkterna blev 6,6 mnkr högre än budgeterat medan

kostnaderna blev 0,1 mnkr lägre än budgeterat. Den positiva intäktsavvikelsen beror på att intäkterna framför allt var lågt budgeterat. Den positiva kostnadsavvikelsen beror till stor del på pensionskostnaderna. Uppskattningen av pensionskostnaderna i bokslutet 2023 var högre än vad det verkliga utfallet blev, vilket ger en positiv effekt på 2024 års resultat.

Investeringsprojekt: Omlastningsstationen i Tomta togs i drift 1 juni. Budget mot investeringskostnad uppfylldes mycket bra.

## **5.8.6 Sydnärkes utbildningsförbund**

### **5.8.6.1 Händelser av väsentlig betydelse**

Sedan 2017 har förbundet haft meningsskiljaktigheter med Migrationsverket. Frågorna har handlat om att Migrationsverket inte sett förbundet som berättigat att söka ersättning då vi inte är en kommun. Frågan löstes i domstol och Migrationsverket hanterar nu förbundet som likställt en kommun. Detta har inneburit att förbundet erhållit ersättning på den nivå som förutsatts. När det gäller schablonersättning per elev. De kvarvarande frågorna gäller ersättningen för extraordinära kostnader. Migrationsverket och förbundet har två helt motsatta ingångar i frågan där Migrationsverket inte anser förbundet ha rätt till ersättning medan förbundet anser att så är fallet. Frågan behandlas fortfarande av domstol. Nedskrivningen av fordran har gjorts utifrån domslut som meddelats i slutet av augusti, domslutet kommer överklagas. Förbundet fick under december 2023 i uppdrag av förbundets direktion att, senast 2027, ha en budget i balans. Detta har inneburit att ett effektiviseringsarbete påbörjats avseende budget 2024 och i samband med detta har direktionen beslutat att tills vidare pausa intaget på det estetiska och humanistiska programmet samt lägga ner yrkesutgången väktare på Barn- och fritidsprogrammet. Förbundet har även initierat ett närmare samarbete med medlemskommunerna kring hantering av förbundets över- respektive underskott. Under 2024 har ett antal steg påbörjats mot ett effektivare lokalutnyttjande. Framför allt har externa hyreskontrakt varit i fokus för arbetet då en förtätning av våra egna lokaler är önskvärt. Förbundet undersöker om det finns möjligheter att hyra ut lokaler i andra hand och planer görs för att inrymma vår vuxenutbildning i förbundets lokaler. Under året har arbetet med att krigsplacera förbundets personal påbörjats, krisplaner revideras samt en översyn kring IT-säkerheten. Arbetet med att införa ett säkrare journalhanteringssystem har inletts tillsammans med Prorenata. Parallellt har tidigare system sagts upp. Eleverna har under hösten fått en genomgång av sina mentorer kring Myndigheten för beredskap's uppdaterade riktlinjer kring fly-sök skydd- larma som bland annat innebär uppdaterade riktlinjer kring inrymning/utrymning.

### **5.8.6.2 Översikt över verksamhetens utveckling**

Förbundet redovisar ett negativt resultat på -37,5 mnkr. Resultatet beror på en obalans i budgeten till följd av främst ökade pensionskostnader och räntor till följd av inflationen samt på grund av en nedskrivning av förbundets fordran på Migrationsverket. Till skillnad från nämnderna i medlemskommunerna så har förbundet inte kompenserats för de ökade pensionskostnader som medfört ett kraftigt höjt PO-påslag som har sin peak under 2024 och förväntas gå tillbaka till en mer normal nivå inför 2025. De kraftigt ökade kostnaderna har inte gått att möta med så kort framförhållning och direktionen har därmed tillåtit förbundet att budgetera med en obalans. Förbundet har fått i uppdrag från direktionen att komma i balans till 2027.

### **5.8.6.3 Förväntad utveckling**

En ökning av elever som behöver fortsätta läsa grundskoleämnen under en period på gymnasiet har setts. Detta är en ökning som kommer att fortsätta i framtiden och även att eleverna behöver vara kvar längre tid inom introduktionsprogrammet innan de är behöriga att gå över till ett nationellt program. Detta får en påverkan på hur verksamheten organiseras inom förbundet men det har även en ekonomisk påverkan då denna undervisning är väldigt personaltät och kräver extra resurser. På

samma sätt som inom introduktionsprogrammet ses en ökning av elever till den anpassade gymnasieskolan inom det individuella programmet.

På sikt sker en minskning av elevkullarna på gymnasiet. I dagsläget syns det på förskolorna, men på sikt kommer det att påverka gymnasiet på liknande sätt med förändringar i bredden på gymnasieskolornas utbud och eventuellt antalet gymnasieskolor. Det krävs ett långsiktigt arbete med att lyfta förbundets varumärke ytterligare, det är viktigt att beslutet att studera inom förbundet ses som en självklarhet. Fina resultat, kompetent personal och brett utbud ses som väsentligt, detta behövs kommuniceras ännu tydligare.

Demografin påverkar kompetensförsörjningen då färre kommer att vara i arbetskraften kommande tio år, samtidigt så kommer det ske stora pensionsavgångar inom förbundet under samma period vilket är en utmaning. Det ställs samtidigt stora krav på förbundet att vara en attraktiv arbetsgivare vilket kräver en budget i balans för att kunna göra investeringar för framtiden.

Få verksamheter har de senaste åren varit opåverkade av tiden med hög inflation, höga räntor och stora pensionsavsättningar. Det har lett till galopperande kostnadsökningar som varit, i det korta perspektivet, svåra att motverka. Nu pågår ett långsiktigt arbete, i samarbete med medlemskommunerna, för att få en budget i balans senast 2027.

#### 5.8.6.4 Ekonomi

Förbundet redovisar ett underskott på -37,5 mnkr som till stor del beror på underfinansiering av verksamheten samt nedskrivning av fordran på Migrationsverket. I budgeten ligger en fiktiv intäktsförstärkning på 25 mnkr för att budgeten skulle gå i balans på grund av att verksamheten, under det senaste året, haft kraftigt ökade kostnader till följd av inflationen med ökade pensionskostnader och räntor som följd. När det gäller nedskrivningen av fordran på Migrationsverket så har domar kommit som inte varit fördelaktiga för förbundet vilket föranlett nedskrivning med 12,3 mnkr. Intäkterna avviker mot budget med 21,5 mnkr. Det är främst den budgeterade intäktsförstärkningen på 25 mnkr som avvikelser avser. Att avvikelser bli mindre beror främst på att de interkommunala intäkterna blivit högre, dessutom så har statsbidragen blivit lite högre än beräknat samt att förbundet erhållit inflationsförstärkning från medlemskommunerna. Kostnaderna avviker mot budget med 16,6 mnkr. En stor del kan förklaras med nedskrivningen av fordran på Migrationsverket på 12,3 mnkr.

Personalkostnaderna för 2024 har ökat med 13,5 mnkr jämfört med föregående år, det motsvarar en procentuell ökning med 6,7%. Inför 2024 höjdes PO-påslaget med 3% på grund av ökade pensionskostnader vilket visade sig vara för lite, vilket inneburit att extra kostnader behövt bokas upp i samband med bokslutet, dessutom så innebar lönerörelsen ökade kostnader med 3,4%.

Investeringsbudgeten överskrider, det har under året tillkommit projekt som behövt hanteras, såsom etableringskostnader i Knottebo samt åtgärder kopplade till Arbetsmiljöverket i hus D. Utöver det så består merparten av fastighetsinvesteringen av fönsterbyten i hus B och C. Inom IT har det primära klustret för virtualisering bytts ut samt så har ett nytt ekonomisystem implementerats.

När det kommer till undervisning så är merparten av budgeten in-tecknad av rektorsenhet 1 för inköp till programmen transport och teknik som köpt in ett nytt släp, en lastbil samt laborationsutrustning. Utöver det så har metodrummet för VO programmet utrustat och en blandarmaskin till RL samt hjälpmedel till anpassad gymnasieskola köpts in.

Ekonomi (tkr)	2024-12-31	2023-12-31
Omsättning	346 251	327 566

Ekonomi (tkr)	2024-12-31	2023-12-31
Årets resultat	-37 496	-19 036
Eget kapital	-37 469	-669
Soliditet (%)	-18,4 %	-0,3 %
Likviditet	15 767	15 291
Årets investeringar	4 079	3 138

## 5.8.7 Nerikes Brandkår

### 5.8.7.1 Händelser av väsentlig betydelse

Året inleddes med byte av ekonomisystem, vilket i kombination med sjukskrivningar gjorde att arbetet på ekonomiavdelningen var mycket tungt under året. Våren och sommaren kantades av problem med att både fakturera kunder liksom att hantera leverantörsfakturor, vilket påverkade förbundets likviditet. Samtidigt saknades länge möjlighet att ta ut ekonomiska rapporter för uppföljning.

Efter ett mycket intensivt arbete fungerar ekonomisystemet bättre sedan hösten. Förbundet har under året påbörjat ett arbete med syfte att reformera budget- och ekonomiprocessen för att den bättre ska harmoniera med medlemskommunerna. Reformen innebär att budgeten decentraliseras och att chefer och budgetansvariga på alla nivåer därmed får möjlighet att styra och följa upp sina respektive verksamheter. En genomlysning av förbundets ekonomi visade behov av reduceringsåtgärder för att nå en budget i balans under kommande år. Det fanns även ett behov av att inventera förbundets samlade investeringsbehov då stora delar av material och utrustning behöver bytas ut och fordonsparken förnyas. Rekrytering av ny ekonomichef påbörjades under december månad.

### 5.8.7.2 Översikt över verksamhetens utveckling

Under våren driftsattes ledningscentralen Seglet fullt ut. I januari flyttade RRB, tillsammans med SOS, över larm- och ledningshanteringen från brandstationen, och i april flyttade Polisen in med sin Regionledningscentral. Genom att en samverkansoperatör från polisen flyttade in i samverkansarenan blev Seglet fullt ut bemannat så att vi, tillsammans med övriga aktörer, kan skapa en gemensam inriktning och samordning vid olyckor och andra samhällsstörningar.

### 5.8.7.3 Förväntad utveckling

Under 2025 förväntar vi oss att komma i mål med det utvecklingsarbete kring samverkan och ledning som vi bedriver med övriga aktörer i Seglet. Syftet är att kunna dra full nytta av samlokaliseringen och bedriva ett gemensamt arbete som ska utgöra ett nationellt föredöme. Arbetet med samlokaliseringen finansieras delvis med bidrag från MSB och förväntas slutföras i dess första fas under 2025.

### 5.8.7.4 Ekonomi

Årets resultat är ett underskott på -4,5 mkr, vilket är -3,0 mkr sämre än budget (-1,5 mkr). Prognosen i delårsrapporten pekade på (-4,2 mkr). I redovisat resultat ingår en kostnad om -2,7 mkr som avser 25% av årets förändring av pensionskulden.

Ekonomi (tkr)	2024-12-31	2023-12-31
Omsättning	203 397	188 210
Årets resultat	-4 471	-4 709
Eget kapital	21 368	25 839
Soliditet (%)	13,0 %	16,0 %
Likviditet	12 796	16 970
Årets investeringar	11 428	15 095

*Omsättningen 2023 är justerad på grund av ändrad redovisningsprincip avseende omslutning av RRB*

Målet med förbundets investeringar är att de ska vara helt självfinansierade. Det vill säga att självfinansieringsgraden av investeringarna ska vara 100%. De största investeringarna som genomförts under året avser två släckbilar samt en mindre transportbil. Under året har också 270 tkr investerats i logidelen på Station Byrsta.

## 5.8.8 Sydnärkes miljö- och byggnämnd

### 5.8.8.1 Översikt över verksamhetens utveckling

2024 har varit ett år med en generell hög arbetsbelastning inom nämndens alla ansvarsområden. Fler bygglov än förväntat har kommit in och efterfrågan på detaljplaner har varit fortsatt hög. Gällande miljöavdelningens arbete så har den planerade tillsynen utförts till största del, men en del av den behovsstyrda tillsynen har behövt stå tillbaka till följd av händelsestyrd tillsyn. Livsmedelstillsynen övergick under året till en ny debiteringsmodell där tillsynsbesök debiteras i efterhand. Ett stort arbete har lagts ner på att räkna fram nya taxor inom miljöbalken, plan och bygglagen samt livsmedelslagens ansvarsområden. Avdelningen för geografisk information och kartor har fortsatt med framtagandet av kartunderlag för kommunernas översiktsplaner. Under 2024 så har arbetet med service och myndighetsutövning prioriterats medan utvecklingsarbete och digitala kliv har fått stå tillbaka till följd av flera vakanta tjänster.

### 5.8.8.2 Händelser av väsentlig betydelse

Inga större förändringar har skett inom nämndens arbetsområde under 2024. Nämnden gick in i 2024 med ett ospecificerat sparbetning på cirka 1 370 000. Genom en generell återhållsamhet, vakanshållandet av tjänster och lägre personalkostnader så har sparbetningen minskat med cirka 800 tkr. Inför året skedde förändringar i ledningsgruppen. Miljöchefen gick in som tillförordnad förvaltningschef och Plan- och byggchefen tog under året över som chef för avdelningen för geografisk information och kartor. Förvaltningen har under året jobbat med en genomgång av flera avdelningars taxor. Resultatet av genomgången visade att samtliga taxor behövde justeras uppåt. Ny taxa beslutades i samtliga ingående kommuner och trädde i kraft i januari 2025. Denna höjning gör att förvaltningen kan gå in i 2025 utan ett ospecificerat sparbetning. Dock är flera tjänster fortsatt vakanta. Förvaltningen har fortsatt sitt arbete med det systematiska arbetsmiljöarbetet. Under våren genomfördes en organisatorisk och psykosocial skyddsronn tillsammans med skyddsombuden som sedan följdes upp under hösten. Skyddsronnen utgick från samma checklista som året innan och det visade sig att arbetet som utfördes under 2023 har flyttat förvaltningen i rätt riktning. Dock finns det fortfarande en hel del utvecklingsområden kvar. Staben har behövt fokusera på löpande administration som registrering, expediering, statistik och fakturering åt miljö- och byggavdelningen samt nämndadministration. Projektet med nya informationshanteringsplan är uppstartat. Miljöförvaltningens gamla hemsida är nu borttagen. Arkivering av äldre miljö- och bygghandlingar har tagit kliv framåt men det finns fortfarande en hel del arbete kvar. Under året har hela förvaltningen deltagit i SKR:s utbildningsprogram Förenkla helt enkelt tillsammans med de tre medlemskommunerna. Ett uppstartsmöte och två inspirationsdagar med föreläsningar har genomförts. Under våren 2025 så kommer den sista delen genomföras.

### 5.8.8.3 Ekonomi

Årets driftresultat resulterar i en negativ budgetavvikelse om -0,5 mnkr, vilken fördelar sig på de tre medlemskommunerna. Laxås del av underskottet blev 0,1 mnkr. Den beslutade budgeten för 2024 ingick ett ospecificerat sparkrav om ca 1,4 mnkr. Beaktat resultat har således cirka 0,8 mnkr av dessa kunnat hanteras under året.

## 5.8.9 Sydnärkes IT-nämnd

### 5.8.9.1 Händelser av väsentlig betydelse

Under första halvåret 2024 upplevde IT-förvaltningen en hög personalomsättning, vilket skapade utmaningar för verksamheten. För att hantera situationen rekryterades en interim IT-chef med uppdrag att tillsammans med enhetschefen förbättra arbetsmiljön och återupprätta stabiliteten. Bland de genomförda åtgärderna fanns tydliggörande av ansvarsområden samt framtagande av ett avtal för distansarbete, vilket uppskattades av medarbetarna. Dessa insatser resulterade i en förbättrad arbetsmiljö, en mer strukturerad arbetsvardag och en minskning av sjukskrivningar. Under året slutfördes flera viktiga rekryteringar för att ersätta konsulter som tillfälligt hade stöttat verksamheten. Bland annat rekryterades IT-specialister inom nätverk och en permanent IT-chef började under hösten. I slutet av 2024 påbörjades dessutom planeringen inför en ombyggnation av IT-förvaltningens lokaler, vilket syftar till att skapa en modern och bättre arbetsmiljö. Under slutet av året påverkades verksamheten av en cyberattack som drabbade en närliggande kommun. Attacken hade en indirekt effekt på tillgängligheten för flera verksamhetssystem inom Sydnärkes kommuner. Flera säkerhetsåtgärder implementerades omgående för att säkerställa en säker och pålitlig IT-infrastruktur. Det höga antalet pågående ärenden kvarstår som en utmaning och

kräver fokus under 2025.

### 5.8.9.2 Översikt över verksamhetens utveckling

Under 2025 kommer IT-förvaltningen att prioritera pålitlig och säker IT-drift med hög servicekvalitet. Fokus ligger på att stärka samverkan genom att etablera fler förvaltningsobjekt tillsammans med verksamheterna, förbättra uppföljningen av användarnöjdheten och fortsätta IT-säkerhetshöjande insatser, såsom att hantera alla telefoner och implementera tekniska lösningar. En viktig del av arbetet blir att slutföra pågående uppdrag och säkerställa en budget i balans.

### 5.8.9.3 Ekonomi

Årets resultat för Sydnärkes IT-nämnd visar ett underskott med -0,9 mnkr. Nämnden budgeteras och redovisas som en enhet, där eventuellt över- eller underskott fördelas mellan medlemskommunerna. Underskottet för 2024 fördelas ut enligt nyckeln för invånarantal och läggs på första fakturan 2025. Laxå del av underskottet uppgår till 0,1 mnkr.

## 5.8.10 Taxe- och avgiftsnämnden

Kommunfullmäktige i Hallsberg, Laxå och Lekebergs kommuner beslutade under år 2003 att inrätta en gemensam nämnd för taxe- och avgiftshantering med start den 1 november 2003. Från och med nedanstående datum har följande fyra kommuner tillkommit.

1 juni 2005, Askersunds kommun

1 oktober 2013, Kumla kommun

1 mars 2014, Degerfors kommun

1 oktober 2015, Vingåker kommun

Nämndens uppgifter är att:

Fullgöra de lagreglerade uppgifter som avtalats såsom inkomstförfrågan, inkomstregistrering, fastställande av avgift, omprövning av avgiftsbeslut, besvärshantering och dokumentation samt även kravhantering. Utöver hemtjänst- och hälso- och sjukvårdsavgifter ska nämnden även

- Hantera intäkter för måltider och hyror.
- Tillämpa de av kommunfullmäktige fastställda taxor samt allmänna bestämmelser, reglementen och dylikt, som ingår i nämndens ansvarsområde.
- Föra kommunernas talan i ärenden som rör den åt nämnden uppdragna förvaltningen.

Taxe- och avgiftsnämnden består av sju ordinarie ledamöter och sju ersättare där varje medlemskommuns fullmäktige har att utse en ordinarie ledamot och en ersättare.

Hallsbergs kommun är värdkommun för verksamheten. Detta innebär bland annat att Hallsbergs kommun är anställningsmyndighet för nämndens personal.

Nämnden följer Socialstyrelsens rekommendationer.

### 5.8.10.1 Händelser av väsentlig betydelse

Maxtaxan höjdes 1 januari 2024 från 2 359 kr/mån till 2 575 kr/mån. Leverantören Tietoevry aviserade om att de avser upphöra med driften av verksamhetssystemet Procapita vid utgången av 2025.

### 5.8.10.2 Översikt över verksamhetens utveckling

Taxe- och avgiftsnämnden är ett bra exempel på hur samverkan bedrivs effektivt mellan sju kommuner med gott resultat. Nämndens uppdrag är att hantera beslutade avgifter för vård och omsorg och för personer som omfattas av lagen om stöd och service till vissa funktionshindrade. Arbetet inom verksamheten har under det gångna året kretsat kring effektiviseringar och rättssäker handläggning. Under 2025 kommer kvalitetsarbetet med ständiga förbättringar att fortsätta. Ett led i arbetet är att se över möjligheten med att kunna erbjuda kunderna digitala post av bland annat avgiftsbesluten.

Verksamheten arbetar för en god beredskap att tillsammans med kommunerna göra Anpassningar för att möta upp den nya socialtjänstlagen.

Informationssäkerhetsarbete som initierades under 2024 fördjupas under 2025, då vi även ser över verksamhetens robusthet och beredskap vid olika störningar.

Under 2025 kommer Taxe- och avgiftsnämnden tillsammans med leverantören Tietoevry påbörja resan med att uppdatera Procapita för att skapa en mjuk övergång till det nya gränssnittet Lifecare.

### 5.8.10.3 Ekonomi

Taxe- och avgiftsnämndens resultat för administrationen för året jämfört med budget är ett nollresultat. Inga större avvikelser finns heller vad gäller enskilda budgetposter.

### 5.8.11 Sydnärkes lönenämnd

Lönenämndens uppdrag är att se till att anställda i de sex medlemskommunerna och de två kommunalförbunden får rätt lön och andra ersättningar. Medlemskommunerna som ingår i lönenämnden är Askersund, Hallsberg, Kumla, Laxå, Lekeberg samt Ljusnarsberg. Kommunalförbund som köper tjänster av lönenämnden är Sydnärkes utbildningsförbund samt Sydnärkes kommunalförbund.

Lönenämnden administrerar även pensioner och försäkringar för samtliga medlemskommuner och kunder. Lönenämnden utbildar medarbetare och chefer i hur man hanterar, registrerar och attesterar i lönesystemet.

#### 5.8.11.1 Händelser av väsentlig betydelse

Lönenämnden tillsammans med medlemskommunerna och Sydnärkes Utbildningsförbund har under 2024 digitaliserat processen kring anställningsavtalet. Målet är att minska manuella underlag och även att likställa arbetsprocesserna. Arbetet stannade av några månader under hösten då Kumla kommun utsattes för ett cyberangrepp vilket fick till följd att lönenämnden fick återgå till manuella underlag.

#### 5.8.11.2 Förväntad utveckling

Lönenämnden går mot en mer och mer digitaliserad löneprocess med allt vad det innebär med e-tjänster och andra digitala lösningar. Löneadministratörsrollen går mer och mer mot att bli en kontroll- och lönekonsultsroll. När det gäller systemförvaltning går utvecklingen mer mot att integrationer skapas utan manuellt arbete. För att kunna effektivisera i den digitala utvecklingen måste vi likställa löneprocesserna i medlemskommunerna.



### 5.8.11.3 Ekonomi

Lönenämnden redovisar ett underskott på 0,6 mkr innan resultatet balanserats. Personalkostnaderna har överstigit budget på grund av en högre semesterlöneskuld än beräknat. Kostnaderna har en avvikelse mot budget på knappt 1,5 mkr. Där här 1 mkr vidarefakturerats de medlemskommuner som kostnaderna avser. Bland annat har friskvårdtjänster kostat mer än budgeterat. Vad gäller de ökade kostnaderna för nämnden så beror det framför allt på att kostnader för licenser är högre än budget. Utvecklingen pekar på att licenskostnader blir allt dyrare i hela landet.