



LAXÅ
KOMMUN

Årsredovisning 2025

Laxå kommun



Innehållsförteckning

1 Inledning	4
1.1 Majoriteten har ordet.....	4
1.2 Fakta om Laxå.....	5
1.3 Kommunchefen har ordet.....	7
1.4 Årsredovisningen i snabbversion.....	8
2 Förvaltningsberättelse	12
2.1 Översikt över verksamhetens utveckling.....	12
2.2 Den kommunala koncernen.....	15
2.3 Viktiga förhållanden för resultat och ekonomisk ställning.....	16
2.4 Händelser av väsentlig betydelse	20
2.5 Styrning och uppföljning av den kommunala verksamheten	20
2.6 God ekonomisk hushållning och ekonomins ställning	23
2.7 Balanskravsresultat	26
2.8 Väsentliga personalförhållanden.....	27
2.9 Förväntad utveckling.....	30
2.10 Balansräkning.....	30
2.11 Kommunfullmäktiges övergripande mål.....	32
3 Räenskaper	36
3.1 Den sammanställda redovisningen	36
3.2 Resultaträkning	37
3.3 Balansräkning.....	38
3.4 Kassaflödesanalys.....	40
3.4 Noter.....	41
3.5 Driftredovisning	61
3.6 Investeringsredovisning.....	63
3.7 Nyckeltal	65
3.8 Ord och begrepp.....	66
4 Verksamhetsredovisning	67
4.1 Verksamhet - Kommunstyrelsen	67
4.2 Ekonomi - Kommunstyrelsen	67
4.3 Verksamhet - Social- och omsorgsnämnden.....	69
4.4 Ekonomi - Social- och omsorgsnämnden.....	69
4.5 Verksamhet - Barn- och utbildningsnämnden	71

4.6 Ekonomi - Barn- och utbildningsnämnden	71
4.7 Intern kontroll.....	73
4.8 Kommunägda bolag, förbund och gemensamma nämnder.....	77

1 Inledning

1.1 Majoriteten har ordet

År 2025 har varit ett år präglad av ansvarstagande och nödvändiga vägval i Laxå kommun. Liksom många andra kommuner har även Laxå tidigare mött ekonomiska utmaningar till följd av hög inflation, ökade pensionskostnader, en svagare konjunktur och minskade riktade statsbidrag. Under 2025 har dock en vändning börjat synas, där inflationen gått ner till mer stabila nivåer och början på en konjunkturvändning kan anas. Samtidigt påverkar befolkningsutvecklingen kommunens långsiktiga ekonomiska förutsättningar och ställer ökade krav på prioriteringar och långsiktig planering.

När budgeten för 2025 skulle beslutas stod majoriteten inför svåra avvägningar. Förvaltningens handlingsplan för en budget i balans innehöll flera förslag som skulle ha inneburit försämringar i välfärdens kärnverksamheter. Majoritetens bedömning var att sådana neddragningar inte var rätt väg att gå. För att värna kvaliteten i skola, omsorg och andra viktiga verksamheter beslutade majoriteten därför att höja kommunalskatten inför 2025. Beslutet fattades med ett tydligt mål: att skapa stabilitet i ekonomin, ge verksamheterna rimliga förutsättningar och samtidigt ta ansvar för kommunens långsiktiga utveckling. Samtidigt är det tydligt att arbetet med effektiviseringar och prioriteringar måste fortsätta i hela organisationen.

Kommunens resultat för 2025 uppgår till 9,2 miljoner kronor. Det är bättre än både budget och föregående år och ligger i linje med kommunens finansiella mål om ett överskott på 2 procent. Samtidigt redovisar nämnderna sammantaget ett underskott, vilket visar att ekonomiska utmaningar fortfarande finns och att fortsatt ansvarstagande kommer att krävas.

Under året har också viktiga steg tagits för att utveckla kommunens styrning och organisation. En ny styrmodell har införts, ett ledarskapsramverk har tagits fram och en långsiktig strategi för kompetensförsörjning har antagits. Att vara en attraktiv arbetsgivare och erbjuda goda arbetsvillkor är avgörande för att kommunen även i framtiden ska kunna leverera välfärd med hög kvalitet.

Barn och ungas uppväxtvillkor är fortsatt ett av majoritetens viktigaste prioriterade områden. Arbetet inom målområdet "Sveriges bästa skola" utvecklas vidare, bland annat genom det skolsociala teamet och ett stärkt förebyggande arbete i samverkan mellan skola och socialtjänst. Samtidigt vet vi att skolan inte kan bära hela ansvaret. Goda uppväxtvillkor skapas i samverkan mellan kommunen, näringslivet, föreningslivet och civilsamhället.

Avslutningsvis vill majoriteten rikta ett varmt tack till kommunens invånare, föreningsliv, näringsliv och alla medarbetare i kommunens verksamheter. Genom gemensamt ansvarstagande skapas förutsättningar för att möta dagens utmaningar och bygga en stark och hållbar framtid för Laxå kommun.

Ankie Johanson (C)

Ordförande kommunstyrelsen

Ivony Falk (KD)

Ordförande barn- och utbildningsnämnden

Jerry Karjalainen (V)

Ordförande social- och omsorgsnämnden

Kenneth Lantz (V)

Ordförande samhällsutvecklingsutskottet

1.2 Fakta om Laxå

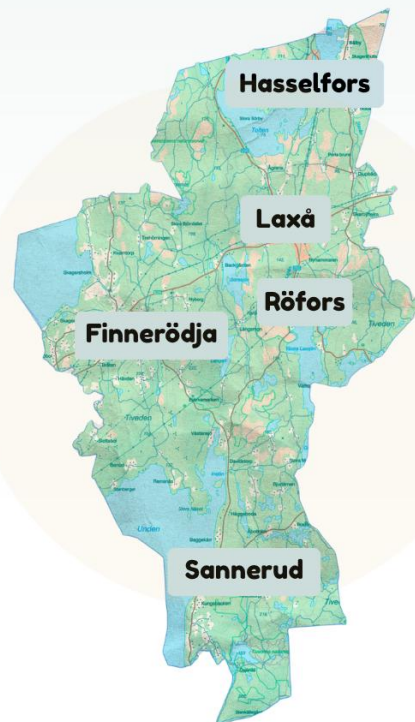
Laxå kommun tillhör Örebro län och är belägen i södra delarna av Närke. Kommunen omfattas av orterna Laxå, Finnerödja, Hasselfors, Rölfors och Sannerud. Kommunen är belägen utmed E20 och är väl förknippad med industrier samt historiska kopplingar till bruk och järnväg. Då Laxå tätort är beläget vid stambanan mellan Stockholm och Göteborg så finns det goda tågförbindelser för att ta sig till större städer. Laxå kommun är även känd för sina fina sjöar, djupa skogar och fantastiska vandringsleder i Tivedens nationalpark.



5397
INVÅNARE
KOMMUN (2025)

84,7%
SKOGS
MARK

182
INSJÖAR



1 NATIONALPARK
13 NATURRESERVAT



Källor:
Statistikmyndigheten (SCB)
Open street map (OSM)

Kommunstyrelsen

Ordinarie	Ersättare
Ankie Johanson (C) ordförande	Arne Augustsson (C)
Paul Särholm (C) 1:e vice ordförande	Pernilla Ljungstedt (C)
Therese Magnusson (S) 2:e vice ordförande	Ivonne Falk (KD)
Jeanette Günther (C)	Håkan Gustavsson (KD)
Nils-Olof Tivemyr (C)	Kenneth Lantz (V)
Anette Schön (KD)	Jerry Karjalainen (V)
Jan Wallgren (KD)	Elvy Wicklund (S)
Clara Dahlin (V)	Lazarus Kulaba Malingha (S)
Kenth Gustafsson (S)	Elin Stenmark Andersson (S)
Tina Johansson (S)	Leif Nyström (M) t.o.m. 2025-09-17
Ylva Von Scheele (M)	Henrik von Schéele (M) fr.o.m 2025-09-18
	Linda Gunnarsson (MP) t.o.m. 2025-09-17
	Linda Wallgren (C) fr.o.m. 2025-09-18 t.o.m. 2025-11-19
	Mari Hellberg (C) fr.o.m. 2025-11-20

Invånare 31 december

2025	2024	2023	2022	2021	2020	2019	2018	2017
5 397	5 423	5 497	5 576	5 582	5 659	5 683	5 637	5 643

Mandatfördelning KF från 15 okt 2022

C	8
KD	5
V	3
S	7
M	4
MP	1
SD	3
Summa	31

Skattesats	
Kommunen	22,70
Regionen	12,30
Summa	35,00

1.3 Kommunchefen har ordet

Kommunens huvuduppgift är att tillhandahålla viktiga samhällstjänster så som skola, socialtjänst, vård och omsorg, infrastruktur, samhällsplanering. Kommunen har också ett antal ”kompensatoriska” uppgifter som hjälper till att utveckla ett hållbart samhälle, så som stöd till föreningsliv, näringslivsfrågor, kultur, fritid, integration och arbetsmarknad, samt flertalet interna stödfunktioner för att verksamheten ska fungera. Kommunen är en stor arbetsgivare som sysselsätter många, därför är frågor kring arbetsmiljö, kompetensförsörjning och ledarskap oerhört viktiga. Under 2025 har en tydlig riktning tagits genom införande av ny styrmodell och framtagandet av ett ledarskapsramverk samt utveckling av samverkan med fackliga parter. Kompetensförsörjningsfrågan kopplat till en ändrad demografi, fler äldre och färre födda barn, är en kärnfråga för kommunen, precis som digitalisering och automatisering. För att klara de utmaningar vi har framför oss så måste vi värna våra medarbetare och främja ett hållbart arbetsliv. Vi måste jobba långsiktigt och strategiskt för att tillhandahålla viktiga samhällstjänster och ha en socialt och ekonomiskt hållbar organisation.

En hållbar ekonomi kräver att våra verksamheter inte går med ett negativt resultat. Under 2025 så har finansförvaltningen, där vi förvaltar medel för bland annat våra pensionsförpliktelser, våra löneökningar, lån och räntor, haft ett positivt resultat vilket gör att bokslutet blir positivt. Men flera av våra verksamheter går med negativa resultat. Åtgärder kommer att behöva vidtas under budgetåret 2026 och framåt för att ha en budget i balans som också tillåter oss att ha lite plus i kassan för att mäkta med framtida utvecklings- och investeringsbehov.

Det är också viktigt att vi värnar våra kompensatoriska uppgifter som kommun – uppgifter som inte är lagstadgade men som genererar goda samhällseffekter. Kommunen har investerat i nya lokaler för att skapa en mötesplats på Kulturtorget. Detta för att vi vet att ett hållbart samhälle också behöver tillgång till ett kulturutbud, fritidsaktiviteter och naturliga mötesplatser över generationsgränser.

Laxå kommun har ett mål att vara ”Sveriges bästa skola”. Det handlar inte bara om skolresultat utan om att stärka barn och ungas livsvillkor, skapa ett samhälle där våra barn och unga är trygga och utvecklas. Samverkan mellan kommunens verksamheter samt med civilsamhälle och näringsliv, på deras villkor, är prioriterat för ett hållbart samhälle.

1.4 Årsredovisningen i snabbversion

En snabbversion av årsredovisningen för dig som vill få en överblick över kommunens ekonomiska utfall per 31 december 2025.

Årets resultat

Kommunen redovisar ett positivt resultat på 9,2 mnkr för 2025, vilket är 5,6 mnkr bättre än det budgeterade resultatet på 3,6 mnkr. Jämfört med föregående år då kommunen redovisade ett negativt resultat på 9,3 mnkr är det en förbättring med 18,5 mnkr.

Resultatet är 2 % av skatteintäkter och generella statsbidrag, vilket är i linje med kommunens finansiella mål.

Det positiva resultatet förklaras av att pensionskostnaderna blivit lägre än vad kommunen tidigare bedömt. Finansnettot är positivt där ränteintäkterna och intäkterna på likviditetsplaceringar är högre än budgeterat samt att planeringsreserven, som finns budgeterad för oförutsedda kostnader och politiska prioriteringar, har nyttjats med försiktighet.

Skatteintäkterna och de generella bidragen har tillsammans ett utfall som är 16 mnkr högre än föregående år. Det positiva utfallet beror delvis på ökningen av den kommunala skattesatsen. Trots ett högre utfall, är utfallet av skatteintäkterna och de generella statsbidragen lägre än budgeterat på grund av ett lägre invånarantal jämfört med när budgeten upprättades. Budgeten är beräknad på invånarantalet 5 493. Kommunens skatteintäkter baseras på invånarantalet den 1 november året före budgetåret, det vill säga 1 november 2024 och då var invånarantalet 5 450. Kommunen har inte kvalificerat sig för att erhålla "Bidraget till befolkningsmässigt mindre kommuner" under året vilket är en annan orsak till budgetavvikelse.

Nämndernas samlade resultat

Tillsammans redovisar kommunens nämnder och styrelse ett negativt resultat på 3,5 mnkr. Social- och omsorgsnämnden redovisar det största underskottet mot budget, en negativ avvikelse med 7,6 mnkr. Barn- och utbildningsnämnden redovisar ett underskott på 0,9 mnkr medan kommunstyrelsen redovisar ett positivt resultat som uppgår till 5 mnkr. Finansförvaltningen som förvaltar kommunalskattemedlen och generella bidrag, pensionsförpliktelser, löneökningar och räntor redovisar ett utfall som är bättre än budget med 8,0 mnkr. Den finansiella leasingen påverkar utfallet positivt med 0,9 mnkr.

Åtgärder kommer att behöva vidtas under 2026 och framåt för att ha en budget i balans och för att klara av framtida utvecklings- och investeringsbehov.

Mer information om nämndernas resultat, se kapitel 4 verksamhetsredovisning.

Årets resultat
+ 9,2 mnkr

5,6 mnkr

Bättre än budget

2% av skatteintäkter och
generella bidrag

Så här fördelas skattepengarna:



- Barn och utbildning
 - Omsorg för äldre och personer med funktionsnedsättning
 - Individ- och familjeomsorg
 - Kultur- och fritidsverksamhet
 - Övrig verksamhet
-

Laxå kommuns vision

Visionen är vårt långsiktiga mål, vår drömbild av hur platsen Laxå ska uppfattas 2030. Alla som bor och verkar i Laxå äger visionen och den ger oss livskraft. Tillsammans bygger vi steg för steg en ännu attraktivare plats.



Viktiga händelser 2025

Yrkes- och branschmässan

Årets yrkes- och branschmässan genomfördes i februari och är en samverkan mellan skola och arbetsliv. Skolans syfte med mässan är att vidga elevernas perspektiv på yrken och branscher inför framtida studier och yrkesval. Arbetslivets syfte med mässan är att få tillfälle att marknadsföra sina yrken och branscher, och genom detta ge eleverna en positiv bild av yrket/branschen så att fler utbildar sig till yrket och därmed säkrar kompetens i framtiden.



Kulturtorget

Under 2025 startade renoveringen av Centrumfastigheten vid Laxå torg som efter namnförslag från allmänheten fått namnet Kulturtorget. Den nya mötesplatsen, som bland annat kommer att inrymma bibliotek och konsthall, planeras att stå klart under 2026. Ett hållbart samhälle behöver också tillgång till ett kulturutbud, fritidsaktiviteter och naturliga mötesplatser över generationsgränser.

Kulturskolan

Laxå Kulturskola arbetar utifrån värdeorden Tillgänglighet -Delaktighet -Jämlikhet och målet är att nå ut med kulturaktiviteter till alla barn och unga i Laxå kommun.

Med den satsning som gjorts under 2025 för att stärka och utöka kulturskolans verksamhet har antalet deltagande barn ökat med 284 %, från våren 2024 till hösten 2025.

I samarbete med studieförbund har ett intensivt arbete gjorts att få till en större bredd i utbud, vilket inneburit att följande aktiviteter erbjudits; dans, musik, kör, piano samt bild & form. Tack vare utvecklingsmedel från Kulturrådet har kulturskolan även kunnat erbjuda Cirkusskola.

Ny värmepanna för Laxå kommuns invånare

LaxåVärme AB storsatsar på en ny flis- och grotpanna för att kunna trygga fjärrvärmeproduktionen i Laxå, men också minska verksamhetens klimatpåverkan. Den nya pannan kommer färdigställas under Q2 2026.



Demografi

En ny demografisk situation med minskade barnkullar och en ökning av andelen äldre, innebär stora utmaningar för kommunsektorn och ställer krav på prioriteringar och anpassningar för att möta ett förändrat behov.

Kommunens befolkning minskade under året

Antal invånare i slutet av 2024: **5423**

Antal invånare i slutet av 2025: **5397**

Laxå kommuns skatteintäkter är beroende av ett stabilt invånarantal. Prognoser om befolkningens utveckling är därför ett grundläggande underlag för att kunna ta väl övervägda beslut.

Laxå kommun har fram till 2020 haft en positiv befolkningsutveckling. Efter det har invånarantalet minskat. Under 2025 minskade befolkningen med 26 personer, från 5 423 personer i slutet av 2024 till 5 397 personer i slutet av 2025.

Investeringar 2025

Totala investeringarna i Laxå kommun uppgår till 14,8 mnkr för 2025.

För att se alla investeringar, se avsnitt 3.7 under räkenskaper

INVESTERINGAR

Några investeringar som är väl värda att belysa under 2025:

- Renovering av Kulturtorget, nya biblioteket
- Tillgänglighetsanpassad badplats vid Borasjön

2 Förvaltningsberättelse

2.1 Översikt över verksamhetens utveckling

Kommunen	2025	2024	2023	2022	2021
Folkmängd	5 397	5 423	5 497	5 576	5 582
Kommunal skattesats (%)	22,70	22,18	22,18	22,18	22,18
Verksamhetens intäkter (tkr)	77 184	89 046	100 030	118 055	89 627
Verksamhetens kostnader (tkr)	-491 084	-504 040	-505 378	-503 432	-458 843
Årets resultat (tkr)	9 187	-9 260	-5 275	18 021	14 843
Soliditet	19 %	16 %	18 %	51 %	48 %
Soliditet inklusive totala pensionsförpliktelser	-2,5 %	-5,5 %	-4,1 %	-4,0 %	-10,3 %
Investeringar (netto, tkr)	14 802	7 107	4 015	9 625	9 786
Självfinansieringsgrad	196 %	155 %	367 %	248 %	224 %
Långfristig låneskuld	0	0	0	0	0
Antal anställda (tillsvidareanställda)	395	396	403	412	403

Fotnot: Fotnot: Definitioner

Soliditet = Eget kapital dividerat med summa tillgångar

Soliditet inkl. totala pensionsförpliktelser = Eget kapital-Ansvarsförbindelse dividerat med balansomslutningen

Självfinansieringsgrad definieras som årets resultat plus avskrivningar dividerat med nettoinvesteringar

Befolkningen i Laxå kommun har minskat de senaste åren och vid årets slut var invånarantalet 5 397, en minskning med 26 personer från året innan. Den senaste befolkningsprognosen visar också på en minskad befolkning framåt. Laxå kommuns skatteintäkter är beroende av att invånarantalet är stabilt. Inför 2025 höjdes skattesatsen med 0,52 % och uppgår nu till 22,70 %.

Laxå kommuns resultat för 2025 uppgår till 9,2 mnkr, vilket är en förbättring jämfört med föregående år. Kommunen budgeterade med ett positivt resultat på 3,6 mnkr så resultatet är 5,6 mnkr bättre än budget.

Verksamhetens intäkter har minskat kraftigt mellan åren, med 11,8 mnkr. Den stora minskningen av verksamhetens intäkter beror främst på minskade intäkter avseende deponi Mosjön. Inkörning av massor från leverantörer har minskat vilket påverkat intäkterna negativt med 6,9 mnkr jämfört med föregående år. Intäkter inom äldreomsorgen och hemtjänstavgifter är lägre till följd av att Ramundergården ej varit fullbelagd. Föregående år fick kommunen en extra intäkt från Taxe- och avgiftsnämnden, det har kommunen inte fått för 2025 vilket påverkar jämförelsen av utfallet mellan åren. Även intäkter från Migrationsverket har minskat till följd av färre asylsökande barn.

Verksamhetens kostnader har minskat med 13 mnkr jämfört med föregående år. Kostnadsminskningar finns på ett flertal poster, likaså kostnadsökningar. Det samlade utfallet på kommunens planeringsreserver är lågt och uppgår till 2,2 mnkr. Jämfört med föregående år förbrukades samtliga reserver i sin helhet. För 2025 har Social- och omsorgsnämnden ett utfall som är i nivå med budget. Kommunstyrelsen tillsammans med barn- och utbildningsnämnden redovisar ett utfall som uppgår till 0,2 mnkr, vilket är 1,7 mnkr bättre än budget. Kommunfullmäktiges planeringsreserv redovisar ett utfall som uppgår till 1,2 mnkr vilket är en positiv avvikelse mot budget

med 3,3 mnkr.

Personalkostnaderna är 5,8 mnkr lägre jämfört med föregående år, dock överstiger utfallet budget med 7,7 mnkr. Underskottet mot budget är fördelat på nämnderna med 2,1 mnkr inom kommunstyrelsen, 2,8 mnkr inom barn- och utbildningsnämnden och 6 mnkr inom social- och omsorgsnämnden. Därtill finns pensionsrelaterade kostnader på finanserna som har ett positivt utfall mot budget med 3,3 mnkr. Personalkostnaderna uppgår till 61,0 % av verksamhetskostnaderna.

Soliditeten har förbättrats jämfört med föregående år och uppgår till 19,0 % vid årets slut. Soliditeten inklusive ansvarsförbindelsen avseende pensioner uppgår till -2,5 %, vilket är en förbättring mot föregående år då den uppgick till -5,5 %. Ökningen av soliditeten beror på det positiva resultatet men också på att ansvarsförbindelsen minskar.

Investeringarna i Laxå kommun uppgår till 14,8 mnkr för 2025. Investeringarnivån sattes i budget 2025 till 17 mnkr, ej nyttjade medel från 2024 har flyttats över med 7,2 mnkr. Under året beslutades att tillskjuta investeringsmedel för reservkraftverk på Ramundergården med 1,7 mnkr, så den totala investeringsbudgeten för 2025 är 26 mnkr. Investeringar inom kommunstyrelsen uppgår till 11,1 mnkr. Inom barn- och utbildningsnämnden uppgår investeringarna till 1 mnkr och inom social- och omsorgsnämnden uppgår investeringarna till 2,6 mnkr. De största investeringarna är renoveringen av receptionen (3 mnkr), renovering av nya biblioteket (3 mnkr) samt asfaltering (2,7 mnkr).

För en mer detaljerad beskrivning av investeringar inom varje verksamhetsområde, se punkt 4.7 under räkenskaper.

Den kommunala Koncernen	2025	2024	2023	2022	2021
Verksamhetens intäkter (tkr)	250 446	236 910	244 539	261 035	235 095
Verksamhetens kostnader (tkr)	-639 948	-641 716	-632 431	-616 161	-573 451
Årets resultat (tkr)	12 004	-18 961	-5 407	17 536	17 672
Soliditet	13 %	12,0 %	15,1 %	15,7 %	13,7 %
Soliditet inklusive totala pensionsförpliktelser	-1,3 %	-4,6 %	-2,8 %	-2,7 %	-6,5 %
Investeringar (netto, tkr)	113 572	54 826	20 769	46 441	56 521
Självfinansieringsgrad	36,7 %	20,6 %	116,9 %	98 %	77 %
Långfristig låneskuld	557 866	486 242	464 398	472 250	473 744
Antal anställda (tillsvidareanställda)	476	481	487	500	495

Verksamhetens intäkter i kommunkoncernen har ökat med 13,5 mnkr. Ökningen kan framför allt härledas till ökade intäkter inom de kommunala bolagen, samtidigt som kommunens intäkter minskar, framför allt till följd av minskade intäkter på deponi Mosjön.

Även verksamhetens kostnader har minskat jämfört med föregående år. Största kostnadsminskningen finns hos kommunen och Sydnärkes utbildningsförbund, medan de andra bolagen och förbund i stället har ökade kostnader under 2025.

Kommunkoncernen redovisar för 2025 ett positivt resultat. Detta beror framför allt på kommunens positiva resultat på 9,2 mnkr. Sydnärkes utbildningsförbund redovisar ett negativt resultat på 5,0 mnkr, där Laxå kommuns del är 0,9 mnkr. Övriga bolag och förbund redovisar ett positivt resultat.

Årets resultat gör att soliditeten i koncernen uppgår till 13%. Det är en ökning med 1% jämfört med föregående år. Väger man in pensionsförpliktelserna uppgår soliditeten till -1,3%. I koncernens sammanställda räkenskaper elimineras de belopp som avser finansiell leasing då kommunen enbart har koncerninterna fastigheter som redovisas som finansiell leasing

Investeringsstakten har varit hög under 2025 och uppgår till 113,5 mnkr.

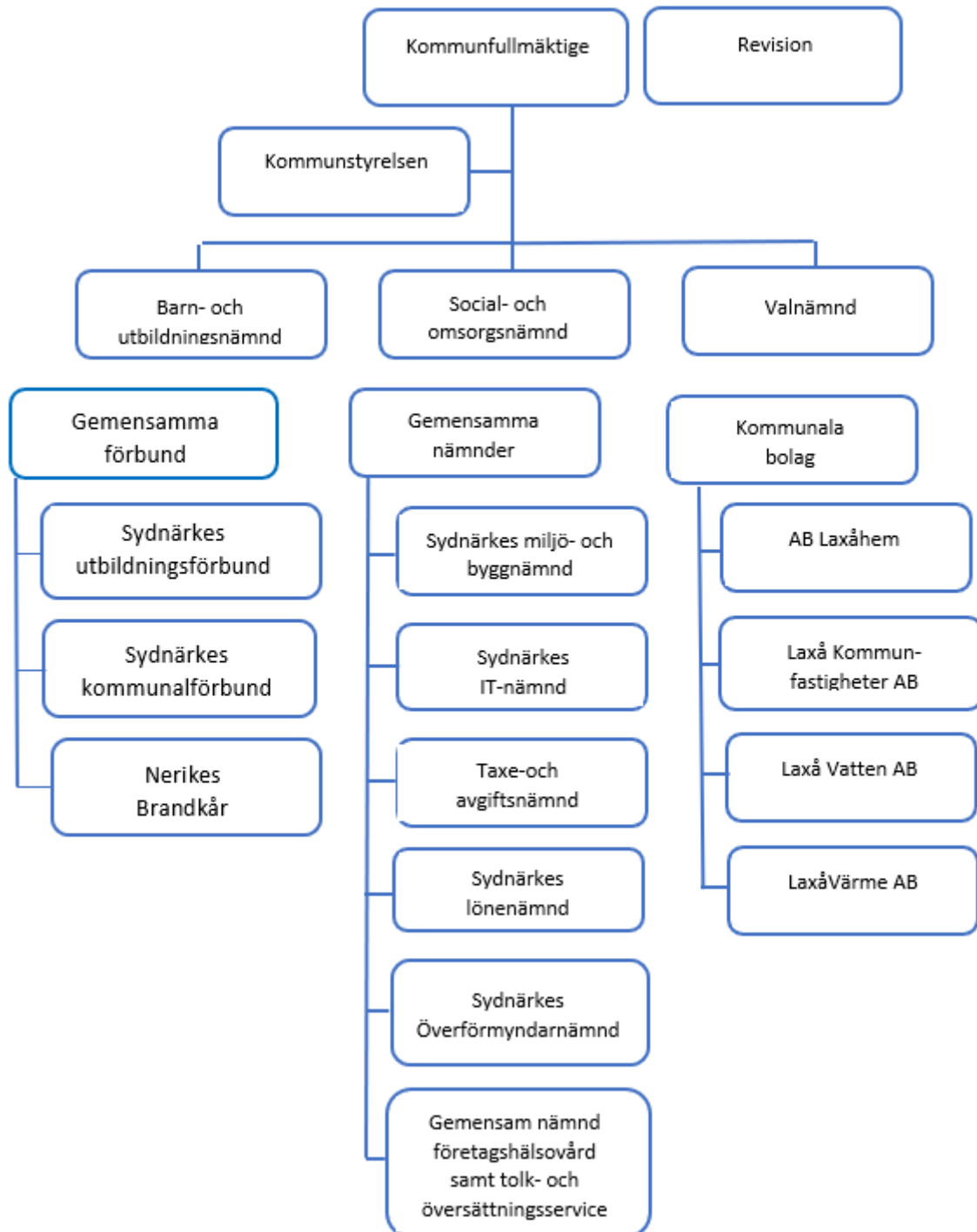
Den långfristiga låneskulden har ökat med 71,6 mnkr. Ökningen beror till största delen på Laxå Värme's ökade lånebehov till ny flispanna. Totalt har koncernen 12,3 mnkr som beräknas amorteras under nästa år och därav återfinns som en kortfristig skuld.

2.2 Den kommunala koncernen

Den kommunala verksamheten bedrivs av kommunstyrelsen, kommunens nämnder, kommunala bolag samt genom samverkan med andra kommuner.

Kommunfullmäktige är kommunens högst beslutande organ och består av politiker som valts av medborgarna.

Kommunstyrelsen och nämnderna består av politiker inom ett visst område och ansvarar för den löpande verksamheten. Därtill finns en tjänstemannaorganisation till stöd för det politiska styret.



2.3 Viktiga förhållanden för resultat och ekonomisk ställning

I slutet av 2024 och början på 2025 gav Sveriges kommuner och regioner (SKR) prognoser som grundade sig på ett scenario där 2025 skulle vara ett år då konjunkturen skulle vända uppåt igen och att sysselsättningen samt skatteunderlaget skulle öka. På grund av osäkerheter i omvärlden stannade återhämtningen upp under våren, och lågkonjunkturen dröjde sig kvar. Detta har också medfört en fortsatt långsam ökning av skatteunderlaget. I slutet av 2025 blev BNP-tillväxten starkare än vad tidigare prognoser visat, dock en viss nedrevidering av skatteunderlaget då antalet arbetade timmar minskade under året. Först under 2026 kommer en starkare tillväxt för kommunsektorn och en arbetsmarknad där sysselsättning och antalet arbetade timmar förväntas stiga. Prognosen visar att skatteunderlaget för 2026 kommer öka något mer än historiskt genomsnitt för perioden 2015 - 2024. Utvecklingen av skatteunderlaget för perioden 2027 - 2029 prognostiseras enligt SKR vara i linje med det historiska genomsnittet.

Enligt statistik från Statistiska Centralbyrån (SCB) som avser kommunernas och regionernas preliminära bokslut för 2025 prognostiserade 66 kommuner ett negativt resultat för 2025. Endast 35 kommuner redovisar ett negativt resultat för året. En betydande skillnad i jämförelse med föregående år då 104 kommuner redovisade ett negativt resultat. Det förbättrade resultatet beror på en stor ökning av skatteintäkterna jämfört med tidigare år.

För Laxå kommun har skatteintäkterna ökat 2025 jämfört med året innan, mot budget är det dock en negativ avvikelse då skatteintäkterna i budget baseras på ett högre invånarantal än vad utfallet blev. Under året har Laxå kommuns ekonomiska situation förbättrats men det finns fortfarande utmaningar i att anpassa kostnaderna för att få en budget i balans. Lägre pensionskostnader har haft en tillfälligt positiv effekt på kommunen men med ett sjunkande invånarantal påverkas skatteintäkterna negativt.

Att ha en positiv befolkningsutveckling är viktigt för kommunen såväl ur skatteintäktsperspektiv som för samhällets utveckling i övrigt. Laxå kommun har fram till 2020 haft en positiv befolkningsutveckling, men efter det har invånarantalet gått ned. Under 2023 och 2024 minskade invånarantalet kraftigt. Under 2025 är den negativa befolkningsutvecklingen mindre jämfört med 2024. Antalet avlidna överstiger antalet nyfödda barn, vilket ligger i linje med den demografiska utvecklingen som råder i hela landet. Dock har antalet inflyttade varit fler än antalet utflyttade vilket är positivt för kommunen.

Den höga inflationen som varit några år har skapat höga pensionskostnader. Inflationen gick ned under 2025, vilket påverkade pensionskostnaderna nedåt och förväntas göra det även under 2026 och 2027. Därefter prognostiseras en uppgång igen, om än mindre än 2023 och 2024. Det som är viktigt att ta hänsyn till är att det nya pensionsavtalet som trädde i kraft 1 januari 2023 har ökat grundnivån på pensionskostnaderna och denna kommer ligga kvar när inflationens effekter avtar.

	2025 Totalt	2024 Totalt	2023 Totalt	2022 Totalt	2021 Totalt
Födda	31	38	27	44	44
Döda	-66	-74	-75	-88	-72
Inflyttning	363	346	370	378	324
Utflyttning	-354	-384	-392	-348	-381
Förändring	-26	-74	-70	-14	-85

2.3.1 Väsentliga risker och osäkerhetsfaktorer

Identifierad risk	Beskrivning	Organisatorisk enhet	Hantering av risk
Omvärldsrisk			
Befolkning	Risk för befolkningsminskning kommande år och ett skifte i demografi - fler äldre färre födda barn.	Kommunala koncernen	Behov av att anpassa verksamheterna utifrån faktiska förutsättningar.
Konjunktur	Något förbättrad konjunktur 2026 men fortsatta osäkerhetsfaktorer.	Kommunala koncernen	Försiktighet i budgeteringen av invånarantal. Översyn av verksamheterna för att effektivisera, genomföra besparingar och genomföra omställning för att anpassa verksamheterna.
Åldrande befolkning	Ökat tryck på omsorgsverksamheten.	Social- och omsorgsnämnden	Fokus på förebyggande och främjande åtgärder för att minska andelen äldre som behöver vårdinsatser.
Verksamhetsrisk			
Personal	Oförmåga att upprätthålla planerad bemanning. Negativa effekter på personal och kvalitet.	Social- och omsorgsnämnden, Barn- och utbildningsnämnden	Strategiskt arbete med kompetensförsörjning inkl. friskvård, förbättrad arbetsmiljö, kompetenshöjande insatser och arbete med att tillskapa bättre kommunikationsmöjligheter för pendlare.
Finansiell risk			
Ränterisk	Ökande skuldsättning, betydande kostnadseffekter vid ökad räntenivå.	Kommunala koncernen	Tydlig uppföljning, stöd i digitala verktyg och försiktighetsprincip kopplat till lån och investeringar.

2.3.1.1 Ränterisk/finansieringsrisk

Per den 31 december 2025 uppgick den kommunala koncernens räntebärande skulder till 565,1 mnkr (föregående år 491,3 mnkr), medan de räntebärande finansiella tillgångarna uppgick till 2,6 mnkr (föregående år 2,6 mnkr). Den kommunala koncernens räntebärande nettoskuld uppgick per balansdagen sålunda till 562,6 mnkr (föregående år 488,7 mnkr). Under 2025 har det tagits nya lån motsvarande 74,3 mnkr.

Upplåningen inom den kommunala koncernen löper både med fast och rörlig ränta. Ränteswappar förekommer inte.

Finanspolicyen föreskriver att för att begränsa ränterisken får maximalt 40 procent av ränteförfallen ske inom ett år. Ränteförfallen ska spridas jämnt över tid och den genomsnittliga räntebindningen ska ligga inom ett intervall om 1,5 - 4,0 år.

Räntebindningen uppgår till 2,17 år och kapitalbindningen till 2,24 år. Del av kapitalbindning som understiger ett år är 30 %. Genomsnittlig låneränta uppgår till 2,24 % i kommunkoncernen.

Koncernens policy är att upptagande av lån i utländsk valuta ej ska ske. Således föreligger ingen valutarisk. Inga lån i utländsk valuta finns upptaget.

2.3.1.2 Kredit- och likviditetsrisk

För att begränsa och hantera kredit- och likviditetsrisk har kommunen, via gällande finanspolicy, beslutat om nedanstående övergripande bestämmelser.

Kreditrisk

- För att hantera kreditrisken på ett effektivt sätt ska ränteplaceringar göras genom placering i fonder. Dessa ska bestå av räntebärande papper med god kreditvärdighet och riskspridning, vilket innebär att placeringar ska göras i andelar i värdepappersfonder med god kreditvärdighet och riskspridning (genomsnittlig rating om lägst BBB-/Baa3 från S&P Global Ratings/Moodys), som står under tillsyn av Finansinspektionen eller motsvarande myndighet inom EU.

Likviditetsrisk

- Risken hanteras genom att portföljen har en god diversifiering avseende värdepapper och motparter, att placeringar ska göras via fonder som står under tillsyn av Finansinspektionen eller motsvarande myndighet inom EU samt genom att handeln med icke börsnoterade värdepapper begränsas.

2.3.2 Pensionsförpliktelse

De helägda kommunala aktiebolagen har ingen pensionsskuld utan intjänade pensioner försäkras bort, vilket innebär att de betalar in pengar till ett försäkringsbolag, vilka sedan betalar ut pensionerna när det är aktuellt.

Kommunens pensionsförpliktelser uppgår vid årets slut till 167 mnkr. Per 31 december 2025 är marknadsvärdet av förvaltade medel är 47,2 mnkr, varav överskottsmedel som uppgår till 0,6 mnkr.

Huvuddelen av pensionsförpliktelserna är pensionsrätter som har intjänats före år 1998. Dessa ska enligt lag inte redovisas som en skuld i balansräkningen utan som en ansvarsförbindelse.

Pensionsförpliktelser

Arbetstagare som omfattas av det gamla pensionsavtalet (PA-KL) och som av olika skäl inte kunde gå över till det nya avtalet redovisas som en avsättning i balansräkningen. Dessa arbetstagare tjänar inte in några nya pensionsrätter utan skulden minskar i takt med utbetalningarna.

Förvaltade pensionsmedel

Pensionsförsäkringskapitalet hos KPA uppgick till 47,2 mnkr.

i tkr	2025	2024
Avsättning pensioner inkl. löneskatt	14 018	14 228
Ansvarförbindelser inkl. löneskatt	116 109	124 785
Pensionsförpliktelse som har tryggats i pensionsförsäkring	36 902	34 150
Summa pensionsförpliktelser	167 029	173 163

i tkr	2025	2024
Pensionsförpliktelse som har tryggats i pensionsförsäkring	36 902	34 151
Totalt pensionsförsäkringskapital*	47 244	41 620
*varav överskottsmedel	616	0

2.4 Händelser av väsentlig betydelse

Liksom många andra kommuner har även Laxå kommun demografiska utmaningar. Det föds färre barn och andelen äldre ökar. Befolkningsutvecklingen för Laxå kommun visar en nedgång även för 2025. Invånarantalet per 1 november 2024 uppgick till 5 450 vilket är den siffran som ligger till grund för utfallet av kommunens skatteintäkter 2025. Det är en lägre befolkningssiffra än vad som är budgeterad.

Årets yrkes- och branschmässa genomfördes i februari och är en samverkan mellan skola och arbetsliv. Skolans syfte med mässan är att vidga elevernas perspektiv på yrken och branscher inför framtida studier och yrkesval. Arbetslivets syfte med mässan är att få tillfälle att marknadsföra sina yrken och branscher, och genom detta ge eleverna en positiv bild av yrket/branschen så att fler utbildar sig till yrket och därmed säkrar kompetens i framtiden.

Under året påbörjades renoveringen av Centrumfastigheten som är belägen vid Laxå torg. Under året fick allmänheten rösta fram ett nytt namnförslag till fastigheten som numera heter Kulturtorget. Fastigheten ska vara en ny mötesplats som bland annat kommer att inrymma bibliotek och konsthall. Kulturtorget förväntas stå klart under 2026.

Ett hållbart samhälle behöver också tillgång till ett kulturutbud, fritidsaktiviteter och naturliga mötesplatser över generationsgränser. Laxå Kulturskola arbetar utifrån värdeorden Tillgänglighet - Delaktighet - Jämlikhet och målet är att nå ut med kulturaktiviteter till alla barn och unga i Laxå kommun. Med den satsning som gjorts under 2025 för att stärka och utöka kulturskolans verksamhet har antalet deltagande barn ökat med 284 %, från våren 2024 till hösten 2025. I samarbete med studieförbund har ett intensivt arbete gjorts att få till en större bredd i utbud, vilket inneburit att följande aktiviteter erbjudits; dans, musik, kör, piano samt bild & form. Tack vare utvecklingsmedel från Kulturrådet har kulturskolan även kunnat erbjuda Cirkusskola.

I den kommunala koncernen har LaxåVärme AB satsat stort på en ny flis- och grotpanna för att kunna trygga fjärrvärmeproduktionen i Laxå, men också minska verksamhetens klimatpåverkan. Den nya pannan kommer färdigställas under andra kvartalet 2026.

2.5 Styrning och uppföljning av den kommunala verksamheten

I förvaltningsberättelsens kapitel "Den kommunala koncernen" framgår organisationsöversikten av den kommunala koncernen.

Styrningen och uppföljningen är, så långt det är möjligt med hänsyn till verksamhetens art och lagstiftning, utformad med syftet att styra på ett likartat sätt oberoende av vilken verksamhet eller juridisk organisationsform som berörs. I detta avsnitt beskrivs utformningen av strukturen för styrning och uppföljning inom Laxå kommun.

Ansvarsstruktur

Inom Laxå kommunkoncern finns flera nivåer av politiskt styrande instanser - kommunfullmäktige, kommunstyrelse och nämnder samt styrelser för de kommunala bolagen. Därtill finns det en tjänstemannaorganisation till stöd för det politiska styret och för stöd för genomförandet av verksamheten.

Centrala styrdokument

Inom Laxå kommun används olika styrdokument. Styrdokumenterna syftar till att förtydliga den politiska viljan och säkra en effektiv och säker verkställighet. Det kan handla om utveckling, förhållningssätt eller rättssäker hantering. Nedan anges de mest centrala dokumenten som används för styrning och uppföljning inom den kommunala koncernen.

Budget och verksamhetsplan

Varje år beslutar kommunfullmäktige om en budget för Laxå kommun för kommande år med tillhörande två-årsplan. I budgeten framgår också fullmäktiges prioriterade mål för en god ekonomiska hushållning, mål och uppdrag. Fullmäktiges mål ligger fast under hela mandatperioden.

Bolagspolicy

Kommunala bolag är instrument för kommunal verksamhet. Möjligheten att bedriva kommunal verksamhet i bolagsform regleras av kommunallagen, kapitel 3 § 11. Förutom lagar skall varje bolag och dess förhållande till kommunen regleras genom följande dokument bolagspolicy, respektive bolags bolagsordning, ägardirektiv och kommunens finanspolicy som inkluderar borgenspolicy.

Koncerngemensamma policydokument

För att stärka effektivitet, samordning och ett gemensamt agerande inom den kommunala koncernen har följande styrdokument beslutats gälla för hela den kommunala koncernen:

- Finanspolicy som inkluderar borgenspolicy
- Inköspolicy och riktlinjer för upphandling

Budgetprocessen

Laxå kommun har i likhet med de flesta andra kommunerna i landet använder inkrementalistisk budgetering och ramtilldelning.

Kommunen har en traditionell budgetprocess där budgetarbetet påbörjas under våren och den slutliga budgeten fastställs av kommunfullmäktige i november. Kommunen sammankallar en budgetgrupp som består av kommunstyrelsen och kommunledningsgruppen. Budgetgruppen har fem möten under året. Vid det första mötet anges förutsättningar för budgeten och det redovisas en tillbakablick och omvärldsanalys, andra mötet avser fördjupa verksamheternas behov utifrån det som redovisats vid första mötet, möte nummer tre fokuserar på verksamhetens behov och de ekonomiska förutsättningarna inklusive möjligheter till effektivisering redovisas, möte nummer fyra presenterar politiken sina förslag kopplade till nämndernas behov och effektiviseringsförslag, femte mötet är i samband med att slutlig budget ska fastställas.

Uppföljning under budgetåret

Kommunkoncernen följer upp de övergripande målen två gånger per år. Detta sker i delårsbokslutet och i årsredovisningen.

Vid tre tillfällen under året ska nämnderna upprätta prognoser med tillhörande åtgärds paket/konsekvensbeskrivning för att hantera eventuella underskott, i samband med tertial och delårsbokslut, samt per uppföljning i oktober. Dessa lämnas skriftligen och muntligen till kommunstyrelsen av respektive verksamhetschef. Uppföljning mot budget görs även vid dessa tillfällen.

Ekonomiavdelningen ansvarar för att en samlad redovisning av uppföljningar och prognoser redovisas till kommunstyrelsen.

Nämnderna ansvarar för ekonomi och verksamhet inom sitt verksamhetsområde. Detta ansvar delegeras sedan till ansvariga verksamhetschefer som i sin tur delegerar vidare till övriga chefer.

Bokslut och årsredovisning

Arbetet med den kommunala koncernens bokslut och kommunens årsredovisning följer följande process och för 2025 gäller följande månader för processen utifrån årshjulet för KS och KF möten.

31 Mars: Årsredovisningen för Laxå kommun inklusive den kommunala koncernen behandlas av kommunstyrelsen

22 April: Årsredovisningen för Laxå kommun inklusive den kommunala koncernen fastställs av kommunfullmäktige.

Uppsiktsplikt

Kommunstyrelsen ska enligt kommunallagen (2017:725) ha uppsikt över nämnder, gemensamma nämnder, kommunalförbund samt hel- eller delägda kommunala bolag.

Kommunen har tagit fram en plan för uppsiktsplikten som beskriver vad uppsiktsplikten är, hur den kan göras samt vilka frågeställningar som ska användas.

Intern kontroll

Intern kontrollreglemente och nya tillämpningsanvisningar togs 2019. Reglementet gäller för samtliga nämnder och styrelser Laxå Kommun. Kommunstyrelsen har det övergripande ansvaret att tillse att det finns en god intern kontroll. I detta ligger ett ansvar att se till att organisationens struktur/system är utformade så att god intern kontroll kan upprätthållas inom kommunen. En gemensam samarbetsyta i systemet Platina finns där riktlinjer och modeller för att bedöma väsentlighet och risk och där varje verksamhet har en mapp där intern kontrollarbetet samlas. Avrapportering sker tre gånger per år i samband med rapportering av de finansiella rapporterna vid tertial 1, 2 och 3. Ny plan tas fram årsvis.

2.6 God ekonomisk hushållning och ekonomins ställning

2.6.1 Finansiella mål

De finansiella målen ska ange de finansiella förutsättningarna eller ramarna för den verksamhet kommunen bedriver. Den allmänna utgångspunkten för det finansiella perspektivet är att varje generation själv måste bära kostnaderna för den service som den konsumerar. Under flera år har kommunens ekonomi varit god, detta inte minst på grund av statsbidrag som kompenserat för högt flyktingmottagande och kostnader i samband med pandemin. Under 2025 har inflationen stabiliserats till mer normal nivå.

För att möta den försämrade ekonomin behöver kommunen se på de ekonomiska förutsättningarna i ett betydligt längre perspektiv än vad tidigare gjorts. Kommunen behöver kunna balansera sämre resultat under vissa år med bättre under andra. Över tid ska resultatet vara så högt att investeringar kan genomföras med egna medel och att det dessutom finns ekonomiska medel för att utveckla verksamheten. Därtill behöver resultaten vara så goda så de framtida pensionsåtagandena kan säkras.

Då Laxå kommun bedriver verksamhet i såväl förvaltningsform, bolagsform och genom offentligrättsliga samarbeten behöver kommunen arbeta mer med hela den kommunala ekonomin oavsett driftsform. Kommunen ska nyttja de positiva effekter en mångfald av verksamhetsformer ger.

Kommunfullmäktige har fastställt tre finansiella mål för kommunen för perioden 2024 - 2026.

Finansiella mål	Utfall	Mål	Mål-uppfyllelse
Resultatet ska i slutet av mandatperioden, år 2026, uppgå till +2% i förhållande till skatteintäkter och generella statsbidrag	2%	2%	100%
Soliditeten ska förbättras och långsiktigt uppgå till minst 50% för Laxå kommun och för Laxå kommunkoncern långsiktigt uppgå till minst 15%	19%	50%	38%
Likviditeten i Laxå kommun ska vid årets slut uppgå till minst en månads skatteintäkter och utjämningsbidrag	100,3 mnkr	36,4 mnkr	275,5%

2.6.1.1 Resultatet ska i slutet av mandatperioden, år 2026, uppgå till +2%.



Beskrivning av målet

Resultatnivån mäts i förhållande till skatteintäkter och generella statsbidrag. Det är av stor vikt att arbeta med att öka resultatet för att få resurser till verksamheterna.

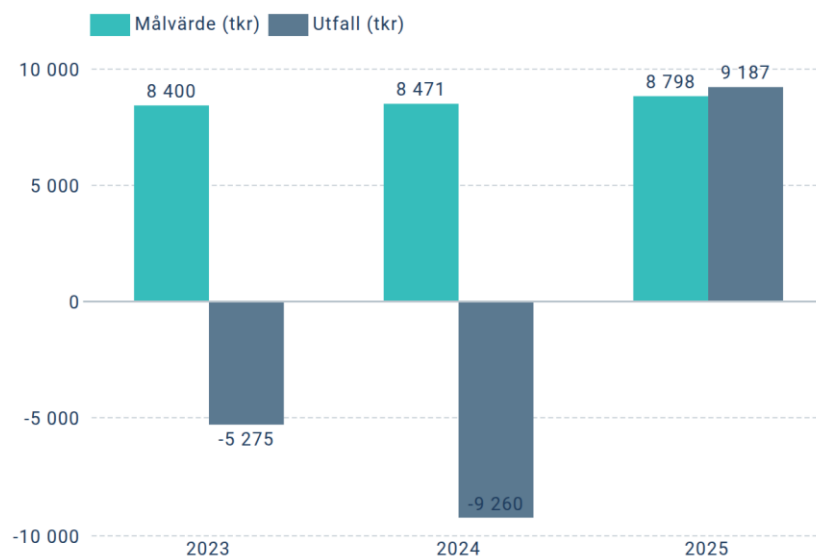
På sikt bör nivån 2% nås dels för att öka marginalerna för en försämrad ekonomi i riket, dels för att kunna investera med egna medel och för att säkra de framtida pensionsåtagandena.

Kommentar

Resultatet för 2025 uppgår till 9,2 mnkr, vilket är 2 % av skatteintäkter och generella statsbidrag. Det beslutade målet är uppfyllt.

Nyckeltal

Resultatet ska i slutet av mandatperioden, år 2026, uppgå till +2%.



2.6.1.2 Soliditeten ska förbättras och långsiktigt uppgå till minst 50 % för Laxå kommun och för Laxå kommunkoncernen långsiktigt uppgå till minst 15%.



Beskrivning av målet

Soliditeten visar hur stor del av kommunens/kommunkoncernens tillgångar som finansierats med egna medel, det vill säga eget kapital. Summa eget kapital ställs i relation till kommunens/kommunkoncernens totala tillgångar.

Soliditetsutvecklingen är beroende dels av årets resultat (förändring av eget kapital) dels av hur förändringen av tillgångarna finansieras. Om tillgångarna ökar i snabbare takt än det egna kapitalet sjunker soliditeten.

För att få oförändrad soliditet eller höjd soliditet måste resultatet förbättras genom ökade intäkter eller minskade kostnader, och/eller att tillgångsökningen begränsas.

Kommentar

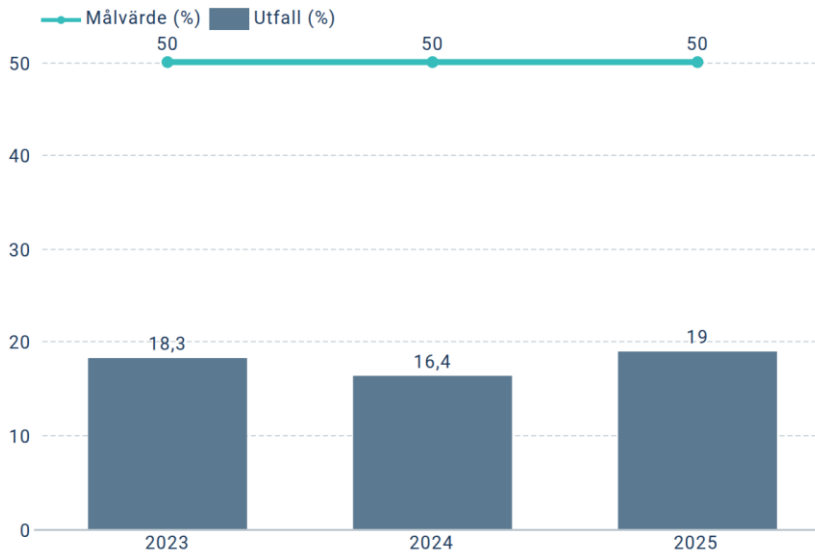
Vid ingången av år 2025 var soliditeten 16,0 %. Årets positiva resultat påverkar soliditeten positivt som ökar till 19,0 %.

Räknar man in pensionsåtagande (ansvarsförbindelsen) på nuvarande 116,1 mnkr så hamnar kommunen i stället på soliditeten -2,5 %.

Kommunkoncernen redovisar ett positivt resultat på 12,0 mnkr vilket gör att koncernens soliditet ökar och vid 2025 års slut är den 13,0 % (föregående år 12,0 %). I de sammanställda räkenskaperna elimineras den finansiella leasingen och får således ingen påverkan på koncernens soliditet. Kommunkoncernen uppnår inte målet.

Nyckeltal

Soliditeten ska förbättras och långsiktigt uppgå till minst 50 % för Laxå kommun och för Laxå kommunkoncern långsiktigt uppgå till minst 15 %.



2.6.1.3 Likviditeten i Laxå kommun ska vid årets slut uppgå till minst en månads skatteintäkter och utjämningsbidrag.



Beskrivning av målet

Likviditeten utgörs av pengarna kommunen har på banken. Det vill säga medel som omgående kan omsättas. För 2025 uppgår en månads skatteintäkter och utjämningsbidrag till ca 36,5 mnkr.

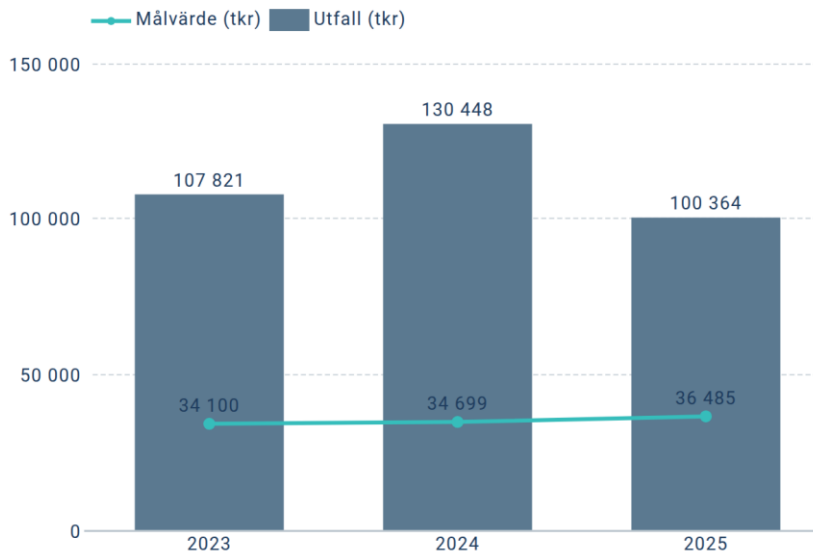
Kommentar

Likviditeten per den 31 december uppgår till 100,3 mnkr.

Därmed nås målet att likviditeten ska uppgå till minst en månads skatteintäkter inklusive generella statsbidrag i prognosen för helåret.

Nyckeltal

Likviditet



2.7 Balanskravsresultat

Kommunallagen kräver balans mellan resultaträkningens intäkter och kostnader (långsiktigt god ekonomisk hushållning). Eventuella underskott ska regleras inom tre år efter det att de uppkommit. Om det finns synnerliga skäl kan kommunfullmäktige besluta om att göra avsteg från balanskravet.

Laxå Kommun uppvisar ett positivt resultat efter balanskravsutredning motsvarande 7,3 mnkr. Efter årets balanskravsutredning kommer inga medel sättas av till resultatreserven. Kvarstående medel på resultatutjämningsreserven uppgår till 27,3 mnkr vid årets slut.

Balanskravsutredning	2025	2024	2023
i tkr			
Årets resultat	9 187	-9 260	-5 275
Reducering av samtliga realisationsvinster	-219	-386	-192
Orealiserade vinster i räntebärande papper	-1 711	-1 043	0
Återföring av orealiserade förlust värdepapper	0	0	0
Årets resultat efter balanskravsjusteringar	7 257	-10 689	-5 467
Medel till resultatutjämningsreserv	0	0	0
Medel från resultatutjämningsreserv	0	10 689	5 467
Medel till resultatreserv	0	0	0
Medel från resultatreserv	0	0	0
Årets balanskravsresultat	0	0	0

2.8 Väsentliga personalförhållanden

2.8.1 Medelantalet anställda

2.8.1.1 Tillsvidareanställningar

Totalt minskade antalet tillsvidareanställningar i Laxå kommun, omräknat till heltidstjänster, med 1,0 jämfört med årsskiftet 2024. Kommunstyrelsen minskade med 4,0, barn- och utbildningsnämnden minskade med 1,0 och social- och omsorgsnämnden ökade med 4,0.

För kommunkoncernen har antalet tillsvidareanställningar minskat med 5,0 tjänster jämfört med året innan.

Tillsvidareanställningar	2025	2024	Kvinnor	Män	Kvinnor %	Män %
Kommunstyrelsen	59	63	49	10	83	17
Barn- och utbildningsnämnd	114	115	97	17	85	15
Social- och omsorgsnämnd	222	218	193	29	87	13
Totalt Laxå Kommun	395	396	339	56	86	14
AB LaxåHem	11	12				
Laxå Kommunfastigheter AB	9	9				
LaxåVärme AB	4	4				
Laxå Vatten AB	9	9				
Sydnärkes utbildningsförbund *	45	47				
Sydnärkes kommunalförbund *	3	4				
Totalt Laxå kommunkoncern	476	481	339	56		

* Antal anställda utifrån Laxå kommuns ägarandel i förbunden

2.8.1.2 Visstidsanställningar

De tidsbegränsade anställningarna omräknade till heltid minskade med 18,0 totalt sett. Barn- och utbildningsnämnden minskade med 15,0 sedan årsskiftet 2024, social- och omsorgsnämnden minskade med 3,0 och kommunstyrelsen var oförändrad.

Visstids-anställningar	2025	2024	Kvinnor	Män	Kvinnor %	Män %
Kommunstyrelsen	12	12	7	5	58	42
Barn- och utbildningsnämnd	14	29	14	0	100	0
Social- och omsorgsnämnd	4	7	4	0	100	0
Totalt	30	48	25	5	83	17

2.8.2 Mertid och övertid

Vid en jämförelse av mer- och övertidstimmarna för året 2025 jämfört med föregående år har mer- och övertidstimmarna totalt sett minskat med 293 timmar. Kommunstyrelsen har minskat med 202 timmar, barn- och utbildningsnämnden har ökat med 152 timmar, social- och omsorgsnämnden har minskat med 243 timmar.

Mertid och övertid (timmar)	2025	2024	2023
Kommunstyrelsen	53	255	207
Barn- och utbildningsnämnd	1 541	1 389	1 283
Social- och omsorgsnämnd	2 765	3 008	3 756
Totalt antal timmar	4 359	4 652	5 246

2.8.3 Timavlönad personal

Vid en jämförelse av antalet timmar för timavlönad personal vid bokslut 2025 jämfört med föregående år har antalet timmar för timavlönad personal totalt sett minskat med 8112 timmar. Antalet timmar för timavlönad personal har inom social- och omsorgsnämnden minskat med 6 296 timmar. Inom kommunstyrelsen har antalet timmar ökat med 644 timmar och inom barn- och utbildningsnämnden har antalet timmar minskat med 2 460.

Timavlönad personal (timmar)	2025	2024	2023
Kommunstyrelsen	2 633	1 989	2 462
Barn- och utbildningsnämnd	18 128	20 588	27 031
Social- och omsorgsnämnd	62 634	68 930	67 144
Totalt antal timmar	83 395	91 507	96 637

2.8.4 Arbetsmarknadsåtgärder

Antalet personer fördelade mellan olika arbetsmarknadsåtgärder	2025	2024
Arbetspraktik	6	5
Introduktionsjobb	14	0
Offentligt skyddad anställning	0	1
Lönebidrag för trygghet i anställning	9	12
Arbetsträning/prövning	5	9
Lönebidrag (tillsvidareanställningar)	10	7
Nystartsjobb	8	6
Jobb- och utvecklingsgarantin	0	0
Totalt	52	40

2.8.5 Redovisning av sjukfrånvaron

Sjukfrånvaron redovisas här enligt de sju nyckeltal som föreskrivs vid årsbokslutet.

Nyckeltal (%)	2025	2024
Total sjukfrånvarotid i förhållande till sammanlagd ordinarie arbetstid	8,89	8,76
Summa tid med långtidssjukfrånvaro (60 dagar eller mer) i förhållande till total sjukfrånvarotid	41,51	39,52
Summa sjukfrånvarotid för kvinnor i förhållande till sammanlagd ordinarie arbetstid för kvinnor	9,41	9,57
Summa sjukfrånvarotid för män i förhållande till sammanlagd ordinarie arbetstid för män	6,49	4,93
eller yngre i förhållande till sammanlagd ordinarie arbetstid i åldersgruppen 29 år eller yngre	7,10	6,49
Summa sjukfrånvarotid i åldersgruppen 30 - 49 år i förhållande till sammanlagd ordinarie arbetstid i åldersgruppen 30 - 49 år	9,97	7,15
Summa sjukfrånvarotid i åldersgruppen 50 år och uppåt	10,88	10,63

2.9 Förväntad utveckling

Kostnadsläget är fortsatt relativt högt samtidigt som kommunens intäkter inte ökar i den grad som krävs, framför allt på grund av befolkningsciffror. Trots en blygsam ökning av invånare kommer det krävas ett omfattande effektiviseringsarbete. Åtgärder kommer att behöva vidtas under budgetåret 2026 och framåt för att ha en budget i balans som också tillåter ett litet plus i kassan för att mäkta med framtida utvecklings- och investeringsbehov.

Under 2025 har en tydlig riktning tagits genom införande av ny styrmodell och framtagandet av ett ledarskapsramverk, utveckling av samverkan med fackliga parter. Dessa områden behöver prioriteras 2026. Kompetensförsörjningsfrågan kopplat till en ändrad demografi, fler äldre och färre födda barn, är en kärnfråga för kommunen, precis som digitalisering och automatisering. För att klara de framtida utmaningar, så måste kommunen värna om medarbetare och skapa en god arbetsmiljö som främjar ett hållbart arbetsliv.

Det är också viktigt att värna om kommunens kompensatoriska uppdrag – uppdrag som inte är lagstadgade men som genererar goda samhällseffekter. Kommunen har investerat i nya lokaler för att skapa en mötesplats på Kulturtorget, då ett hållbart samhälle också behöver tillgång till ett kulturutbud, fritidsaktiviteter och naturliga mötesplatser över generationsgränser. Fortsatt arbete med att samverka mellan kommun, näringsliv och civilsamhälle krävs för att skapa goda förutsättningar för barn och unga. Arbetslösheten ligger fortsatt på låga nivåer jämfört med riket och länet, en tydlig effekt på samverkan mellan kommunala verksamheter och näringslivet, vilket behöver fortsätta utvecklas i samma anda.

Det omvärldsläge som råder påverkar Laxå kommun både direkt och indirekt. Kommunen behöver fortsätta stärka upp förmågan inom krisberedskap och civilt försvar, både internt och i samverkan med civilsamhälle och näringsliv.

Samverkan mellan skola, socialtjänst och arbetsmarknadsenhet är något Laxå kommun är bra på men ska fortsätta utveckla, framför allt sedan nya socialtjänstlagen trätt i kraft.

2.10 Balansräkning

2.10.1 Investeringar

Kommunfullmäktige har fastställt investeringsnivån till 17,0 mnkr för 2025, plus att medel på 7,3 mnkr har överförts från 2024. Under året har beslut tagits att utöka investeringsutrymmet på 1,8 mnkr för att investera i ett reservkraftverk till Ramundergården. Utfallet för investeringar uppgår till 14,8 mnkr för 2025.

Årets investeringar fördelar sig på kommunstyrelsen 11,1 mnkr, social- och omsorgsnämnden 2,6 mnkr och barn- och utbildningsnämnden 1,1 mnkr. De tre största posterna för 2025 är asfaltering, renovering av biblioteket samt ombyggnation av receptionen i kommunhuset (samtliga projekt tillhör kommunstyrelsen).

2.10.2 Eget kapital

Kommunens eget kapital uppgick vid ingången av året till +93,4 mnkr. Från och med 2022 har finansiell leasing tagits upp i balansräkningen och en omräkning av 2022 års siffror gjordes i samband med 2023 års bokslut. Omräkningen påverkade både tillgång- och skuldsidan och utfallet blev en negativ justering på det egna kapitalet med 25,9 mnkr. Årets resultat, +9,2 mnkr, innebär att det egna kapitalet förbättras och vid årets slut uppgår till 102,6 mnkr. Soliditeten uppgår vid årets slut till 19,0%.

Koncernens egna kapital, inklusive obeskattade reserver, var vid ingången av året 96,1 mnkr. Efter årets resultat i koncernen uppgår det egna kapital till 114,3 mnkr. I koncernens räkenskaper

elimineras allt som avser finansiell leasing då det endast är koncerninterna hyreskostnader. Årets positiva resultat på 12,0 mnkr innebär att koncernens soliditet ökar och vid årets slut uppgår till 13,0 %, föregående år 12,0 %.

Från och med räkenskapsåret 2018 upprättar AB LaxåHem och Laxå Kommunfastigheter AB årsredovisning med tillämpning av årsredovisningslagen och Bokföringsnämndens allmänna råd BFNAR 2012:1 Övergången har gjorts i enlighet med föreskrifterna i K3s kapitel 35.

AB LaxåHem och Laxå Kommunfastigheter AB genomförde inför bokslutet år 2018 en marknadsvärdering av samtliga fastigheter som utfördes av auktoriserad fastighetsvärderare. I samband med byte av redovisningsmetod har uppskrivning och nedskrivning av byggnader skett. Denna uppskrivning respektive nedskrivning har inte påverkat resultaträkningen år 2018 utan enbart det egna kapitalet. Bolagen har skrivit ned byggnader med ett sammanlagt värde om 36,1 mnkr samt skrivit upp byggnader till ett sammanlagt värde om 36,3 mnkr år 2018. Detta har i bolagen minskat balanserat resultat med 36,1 mnkr samt ökat uppskrivningsfonden inom eget kapital med 36,3 mnkr.

2.10.3 Resultatutjämningsreserv och resultatreserv

Från och med räkenskapsåret 2024 har kommunallagens ekonomikapitel förändrats något. Ändringarna innebär bland annat att en ny resultatreserv (RER) har införts. Regelverket gör det möjligt att reservera del av överskottet i goda tider. Avsatta medel kan användas för att täcka underskott under år med intäktsbortfall och/eller kostnadsökningar av tillfällig karaktär. Fortsatta möjligheter att nyttja avsatta medel från resultatutjämningsreserven (RUR) kvarstår till 2033 men inga nya avsättningar får ske.

Laxå Kommun har under 2025 beslutat om "Riktlinjer för god ekonomisk hushållning och hantering av resultatreserv". Riktlinjerna reglerar förutsättningarna för avsättning och nyttjande.

Laxå kommun uppvisar ett överskott på 7,3 mnkr efter gjord balanskravsutredning för 2025. Eftersom resultatet understiger 2 % av skatteintäkter och generella bidrag kan ingen reservering göras till resultatreserven (RER) för 2025.

Resultatutjämningsreserven (RUR) uppgår till 27,3 mnkr vid årets slut.

2.10.4 Andra avsättningar

Processen med att täcka deponin påbörjades under år 2020. Osäkerheten var då stor avseende den slutliga kostnaden. Under 2020 gjorde en konsult, arbetet med att kartlägga området som ska täckas vid deponin vid Mosjön. Området som ska täckas är 10 000 kvm större än vad som beräknades vid avsättningen år 2013. Konsulten gjorde då en uppskattning av hur mycket kostnaden för att täcka deponin beräknades bli. En svår uppskattning då det bygger på många antaganden. Svårigheten var att bedöma tillgången på massorna och om man kan få betalt för att ta emot vissa massor. En uppskattning gjordes där man räknade med att kunna få betalt för en del av massorna och där täckningen kommer att ske under ungefär en femårsperiod.

Vid ingången av 2025 uppgick avsättningen för Deponi Mosjön till 33,3 mnkr. Avtal finns tecknade med flera företag om att köra in godkända täckningsmassor. Detta har genererat 4,6 mnkr i intäkter och kostnaderna uppgår till 11,6 mnkr under 2025. Laxå Vatten AB har lämnat en prognos för 2026 där de prognostiserar att intäkterna kommer att minska avsevärt och kostnaderna kommer bli högre. Avstämning i bokslutet mot prognosen innebär dock att ingen ytterligare avsättning behöver bokas upp. Totalt har avsättningen minskat med 7,0 mnkr under 2025.

Nästa avstämning mot prognos från Laxå Vatten kommer göras i samband med tertialbokslut.

2.10.5 Likviditet och lån

Likviditeten, det vill säga pengarna på banken, uppgick vid ingången av 2025 till 130,4 mnkr. Likviditeten har minskat under året. Den 31 december uppgick likviditeten till 100,3 mnkr vilket är en

minskning från årsskiftet med 30 mnkr. Vid årets början var leverantörsskulderna 36,2 mnkr och vid årets slut uppgår de till 17,2 mnkr vilket är en minskning med 19 mnkr. Vid årets slut har dock kundfordringarna ökat med 1,0 mnkr jämfört med föregående år.

Vid utgången av 2025 har kommunen 1,7 mnkr i förutbetalda Migrationsintäkter, vilket innebär likvida medel som flyttas med till kommande år för att intäktsföras eller återbetalas. Det är en minskning jämfört med utgången föregående år då intäkterna uppgick till 2,9 mnkr.

Kommunen har inga lån. När kommunen år 2017 bytte bank avskaffades bankkrediten. Kommunen står för kreditgivningen via ett limit-utnyttjande till bolagen.

2.10.6 Pensionsåtagande

Pensionsåtaganden uppkomna före 1998 redovisas som en ansvarsförbindelse och inte som en skuld. Vid årets ingång uppgick åtagandet till 124,7 mnkr. I december 2025 gjordes en extra inbetalning om 5 mnkr för att minska skulden och utbetalningar kommande år. Den 31 december ligger åtagandena på 116,1 mnkr. Kostnaden för pensionsutbetalningarna avseende ansvarsförbindelsen uppgick till 13,8 mnkr inklusive den extra inbetalningen på 5 mnkr för hela år 2025. Totala pensionskostnader inklusive särskild löneskatt för år 2025 uppgår till 35 mnkr.

Medlen för pensionsåtaganden uppkomna före 1998 har tillfullo lånats åter i den kommunala verksamheten. Då kommunen inte har någon pensionsmedelsförvaltning för de kommande pensionsutbetalningarna är det av extra stor vikt att kommunens ekonomi fortsätter att stärkas så att inte framtida invånare får betala för detta.

Dagens intjänade pensioner försäkras bort, vilket innebär att kommunen efter 1998 betalar in pengar till ett försäkringsbolag, vilka sedan betalar ut pensionerna när det är aktuellt.

Kommunen har en ansvarsförbindelse att betala ut omställningsstöd till förtroendevalda med uppdrag på mer än 40 procent av en heltid, förutsatt att dessa innehaft uppdraget i en period av minst ett år. I dagsläget är det två personer som uppfyller kriterierna för då ett sådant åtagande kan bli aktuellt.

2.11 Kommunfullmäktiges övergripande mål

Kommunfullmäktige har fastställt tre målområden som ska prioriteras under mandatperioden. De anges som finansiella mål, personalpolitiska mål samt verksamhetsmål. Utöver detta avser Kommunfullmäktige ange utvecklingsuppdrag till styrelsen eller nämnderna inom områden som Kommunfullmäktige bedömer som väsentliga för kommunen som helhet. Målen hänger samman med grunduppdragen på sådant sätt att ett mål påverkar grunduppdrag hos två eller flera nämnder och det är kommunstyrelsens uppdrag tillsammans med förvaltningsledningen att tillse att den samlade kommunala organisationen tillsammans arbetar för att nå målen.

En värdering av målens uppföljning görs i olika färger. En röd markering betyder att målet inte är uppfyllt och grönt att målet är uppfyllt inom angiven tidsram. Mål där arbete pågår har en gul markering.

De tre finansiella målen redovisas under punkt 2.6.1. Två mål är gröna och ett är rött. Det röda målet, soliditet på 50%, kommer inte nås under mandatperioden fram till år 2026.

De två personalpolitiska målen är gula och arbetet pågår.

Övriga mål bedöms att det finns goda möjligheter att nå målen under mandatperioden.

Detaljer finns att läsa under respektive mål nedan.

2.11.1 Personalpolitiska mål



Beskrivning av målet

För att uppnå god ekonomisk hushållning är det viktigt att fastställa personalpolitiska mål då personalen är kommunens främsta resurs. Att Laxå är en attraktiv arbetsgivare som har lätt för att behålla och rekrytera personal är viktigt såväl för invånarna, den enskilde medarbetaren som för kommunens ekonomi.

Med den samhällsutveckling kommunen haft de senaste 20 åren har det blivit tydligt att också den kommunala verksamheten förändras mycket snabbare än vad den tidigare gjort. Medarbetarna som möter medborgare, elever, brukare eller vem som än behöver den kommunala servicen är också de som bäst kan avgöra hur verksamheten kan behöva förändras.

Kommunen behöver möta den utvecklingen med en hög medarbetardelaktighet och samtidigt aktiva chefer som stödjer medarbetarna genom att tydliggöra förutsättningarna (ramarna) för vilken förändring som är möjlig utifrån lagstiftning och tillgängliga resurser.

Det ska vara lika lätt för en medarbetare att arbeta hela livet på samma jobb eller för den som vill att göra karriär inom Laxå kommun. Oavsett ska medarbetare känna att i Laxå kommun kan en medarbetare utvecklas och bidra.

2.11.1.1 Laxå kommun ska vara en attraktiv arbetsgivare.



Kommentar

Under 2025 har en långsiktig kompetensförsörjningsstrategi arbetats fram och antagits av fullmäktige, vilket stärker Laxå kommuns förmåga att attrahera, rekrytera och behålla medarbetare. Ett kulturarbete har påbörjats riktat mot både politik, kommunledning och medarbetare för att understödja den nya, tillitsbaserade styrmodellen som antagits under hösten. Processen för medarbetar- och lönesamtal har vidareutvecklats och implementerats, för att stärka dialogen kring resultat, arbetsmiljö och kompetensutveckling samt tydliggöra kopplingen till den individuella löneutvecklingen. Ett ramverk för hur kommunen ska arbeta strategiskt med ledarskapsutveckling har tagits fram och implementeras under 2026. Rutinerna för att fånga upp tidiga signaler om ohälsa har vidareutvecklats och avslutningssamtal har införts mellan HR och medarbetare som slutar. Pensionspolicyn har reviderats och en ny version har antagits, för att stärka kommunens förmåga till omställning och till att behålla kritisk kompetens. Insatser för grupputveckling har genomförts med kommunens ledningsgrupp samt med ledningsgrupperna för utbildning respektive vård och omsorg. En större arbetsmiljöutredning har genomförts på kommunens största arbetsplats, för att skapa förutsättningar för en mer hållbar, effektiv och kvalitativ verksamhet där medarbetares kompetenser bättre tillvaratas. Insatser för att stärka samverkan med fackliga parter har genomförts och fortsätter under 2026.

2.11.1.2 Laxå kommun ska vara en innovativ och jämställd arbetsgivare.



Kommentar

Under 2025 har en långsiktig kompetensförsörjningsstrategi arbetats fram och antagits av fullmäktige, vilken bland annat syftar till att stärka kommunens förmåga till innovation och omställning samt säkerställa jämställda arbetsvillkor. Årets lönekartläggning visade inte på några osakliga löneskillnader mellan män och kvinnor, men utmynnade i justering av ett antal snedsitsar för en mer sammanhållen lönebild. Kulturarbetet som påbörjats med utgångspunkt i den nya styrmodellen förväntas stärka både jämställdheten och innovationsförmågan genom en mer tillitsbaserad styrning. Den nya processen för medarbetar- och lönesamtal samt det nya ledarskapsramverket förväntas också understödja detta. De nya rutinerna för att fånga upp tidiga

tecken på ohälsa inkluderar numera perspektiv som våld i hemmet och klimakterierelaterade besvär, vilka är viktiga aspekter att beakta ur ett jämställdhetsperspektiv. Kunskapshöjande seminarier om klimakteriet i relation till arbetslivet har erbjudits både för chefer och medarbetare. Den nya pensionspolicyn har också ett jämställdhetsperspektiv, främst genom att understödja medarbetare att arbeta längre och stärka sin pension inom kvinnodominerade yrken. Höstens stora arbetsmiljöutredning belyste behovet av vidareutvecklade arbetsätt och rutiner för att säkerställa jämställda förutsättningar och villkor i arbetslivet, vilket bland annat utmynnat i justeringar i arbetsätten inom ramen för semesterhantering och löneöversyn.

2.11.2 Mål för verksamheten



Beskrivning av målet

Verksamhetsmålen ska ta sikte på kommunens förmåga att bedriva verksamheten på ett kostnadseffektivt och ändamålsenligt sätt. Kommunfullmäktige bedömer att de nedan angivna områdena måste prioriteras under planperioden.

Kommentar

Pågående arbete.

Verksamhetsmålen ska ta sikte på kommunens förmåga att bedriva verksamheten på ett kostnadseffektivt och ändamålsenligt sätt med fokus på god kvalitet i grunduppdraget. Laxå kommun har en tuff ekonomisk situation där det krävs politiska beslut för att bedriva verksamheterna kostnadseffektivt och ändamålsenligt. Verksamheterna jobbar i det dagliga med verksamhetsmålen att utveckla samhällsbygget, utveckla Laxå hållbart och skapa förutsättningar för att barn och unga ska ha goda uppväxtvillkor.

Det finns förutsättningar att få goda effekter på verksamhetens mål under förutsättning att beslut fattas för att verksamhet ska kunna bedrivas kostnadseffektivt.

2.11.2.1 I Laxå finns Sveriges bästa skolor.



Kommentar

Att skapa Sveriges bästa skolor med effekter på utbildningsnivån i Laxå kommun är ett långsiktigt mål. Men flertalet stegförflyttningar har gjorts inom ramen för målområdet. Stöd till föreningslivet har ökat, Folkhälsoteamet och regionen har gemensamt med kommuncheferna i Sydärke beviljats externa projektmedel för att arbeta med risk- och skyddsfaktorer. Laxå kommun har bland de högre nivåerna i länet med behöriga till gymnasiet och fina resultat redovisas inom ramen för det kommunala aktivitetsansvaret.

Bedömningen är att Laxå kommun kan ha goda effekter på målområdet vid målperiodens slut.

2.11.2.2 Laxå kommun utvecklas hållbart.



Kommentar

Hållbarhet är ett brett och övergripande koncept som påverkar många olika delar i kommunens arbete och uppdrag. Kvalitets- och framgångsfaktorer som kan ha påverkan på målet är bland annat "ökad sysselsättning". Arbetslösheten är nere på 5,5% i Laxå, en nivå som är lägre än både övriga länet och riket.

En annan framgångs- och kvalitetsfaktor som har bäring på målområdet är att försöka att undvika målkonflikter. I alla tjänsteskrivelser har förvaltningen lagt till ett kapitel där handläggaren måste problematisera kring social, ekonomisk och ekologisk hållbarhet. Målet är att undvika beslut som

skapar målkonflikter, och i de fall det är oundvikligt - belysa frågan ur fler perspektiv.

Arbete med ett hållbart arbetsliv stärks genom den nyantagna pensionspolicyn, nya underlag för medarbetarsamtal och lönesamtal.

En ny Energi- och klimatplan är under arbete och kommunstyrelsen har beslutat om uppföljning på verksamheternas miljö- och klimatarbete till 2026.

Det finns goda möjligheter att arbetet mot att utveckla Laxå hållbart har gett effekter i linje med det formulerade målet vid målperiodens slut

2.11.2.3 Vi utvecklar samhällsbygget i hela kommunen.



Kommentar

Målområdet "Vi utvecklar samhällsbygget i hela kommunen" är brett och påverkar många olika delar av kommunens verksamheter. Det går att identifiera ett antal effekter på delmålen som ägt rum inom ramen för kommunens olika grunduppdrag:

Ökad samverkan med civilsamhället: flertalet träffar mellan civilsamhälle och kommun har initierats, samt att samverkan med civilsamhället har ökat - framför allt när det kommer till aktiviteter för barn och unga.

Hög markberedskap för verksamheter och bostäder som tar hänsyn till lokala förhållanden: arbetet med översiktsplanen fortgår och närmare sig slutskedet. Arbetet med detaljplaner håller något högre takt, dels med hjälp av konsultstöd, och fortsatta dialoger pågår mellan kommunerna inom Samhällsbyggnad Sydärke för att hitta hållbara lösningar.

Utökade mobilitetsmöjligheter, såväl kollektivtrafik som andra lösningar för ökad rörlighet: Dialog med regionen har skett, delprojekt har genomförts och samhällsplaneraren bevakar frågan. Kommunen har också gått in med egna resurser för att säkerställa att gymnasieelever kan ta sig till och från skolan.

Det har under året pågått en hel del byggnationer i centrala Laxå, dels ny spont vid Midsommarbadet som inte bara kommer att skydda mot översvämningar, kommer även att bli en trevlig rekreationsplats. En tillgänglighetsanpassad ramp vid Borasjön har kommit på plats.

Fler av våra företag har bygg ut sina verksamheter och ett antal nya företagsetableringar har ägt rum. Bedömningen är att det finns goda möjligheter att nå målet under mandatperioden.

3 Räkenskaper

3.1 Den sammanställda redovisningen

Den sammanställda redovisningen är upprättad enligt förvärvsmetoden med proportionell konsolidering. Årets sammanställda redovisning är baserad på respektive bolags fastställda årsredovisning för år 2025. Kommunens redovisningsprinciper har varit vägledande vid upprättandet av koncernredovisningen.

Komponentavskrivning skedde för kommunens investeringar med början 2014, medan Laxå Vatten AB och Laxå Värme AB redovisade enligt K2 metoden. Under år 2018 övergick två av de helägda bolagen AB LaxåHem och Laxå Kommunfastigheter AB till att redovisa enligt K3, vilket bland annat innebär komponentredovisning av anläggningstillgångarna och omräkning även bakåt i tiden. Någon justering för olikheter i avskrivningsprinciper har inte gjorts i den sammanställda redovisningen för de bolag som fortfarande redovisar enligt K2. Någon justering har heller inte gjorts på gamla investeringar i kommunen. De flesta byggnader återfinns i bolagen.

Skattesatsen för att beräkna uppskjuten skatt på dotterföretagens obeskattade reserver uppgår till 20,6%. Utdelning från Laxå Kommunfastigheter AB till kommunen gjordes under året med 218 tkr, vilket föreslogs i bolagets årsredovisning för år 2024.

Konsoliderade företag

Företag	Ägarandel %
AB Laxåhem	100
Laxå Kommunfastigheter AB	100
Laxå Vatten AB	100
LaxåVärme AB	100
Sydnärkes utbildningsförbund	17
Sydnärkes kommunalförbund	14

Nerikes Brandkår är inte med i de sammanställda räkenskaperna då kommunens andel i förbundet är en lägre procentandel

3.2 Resultaträkning

(tkr)	Not	Kommunen			Kommunkoncernen	
		Budget 2025	2025	2024	2025	2024
Verksamhetens intäkter	3	85 144	77 184	89 046	250 446	236 910
Verksamhetens kostnader	4,5	-520 096	-491 084	-504 040	-639 948	-641 716
Avskrivningar och nedskrivningar	6	-8 885	-19 827	-20 251	-29 859	-30 229
Verksamhetens nettokostnader		-443 837	-433 727	-435 245	-419 361	-435 035
Skatteintäkter	7	299 921	296 898	279 550	296 898	279 550
Generella statsbidrag och utjämning	8	144 950	142 984	143 996	142 984	143 996
Verksamhetens resultat		1 034	6 155	-11 699	20 521	-11 489
Finansiella intäkter	9	4 800	7 653	8 776	4 815	6 573
Finansiella kostnader	10	-2 197	-4 621	-6 337	-13 332	-14 045
Resultat efter finansiella poster		3 637	9 187	-9 260	12 004	-18 961
ÅRETS RESULTAT		3 637	9 187	-9 260	12 004	-18 961

3.3 Balansräkning

(tkr)	Not	Kommunen		Kommunkoncernen	
		2025	2024	2025	2024
TILLGÅNGAR					
Anläggningstillgångar					
Immateriella anläggningstillgångar	11	365	0	468	102
Materiella anläggningstillgångar					
<i>Mark, byggnader, tekn.anl.</i>	12	309 916	314 411	535 562	511 599
<i>Maskiner och inventarier</i>	13	11 043	12 197	46 731	47 293
<i>Pågående investeringar</i>	14	0	0	84 738	25 111
<i>Övriga materiella anläggningstillgångar</i>		0	0	0	0
Finansiella anläggningstillgångar	15	51 497	51 497	2 558	2 558
Summa anläggningstillgångar		372 821	378 105	670 057	586 663
Omsättningstillgångar					
Förråd, exploateringsfastigheter	16	4 647	4 643	6 019	6 494
Fordringar	17	54 830	55 911	73 524	60 460
Kassa och bank	18	100 364	130 448	125 921	150 434
Summa omsättningstillgångar		159 841	191 002	205 464	217 388
SUMMA TILLGÅNGAR		532 662	569 107	875 521	804 051

AVSÄTTNINGAR, SKULDER & EGET KAPITAL					
Eget kapital		2025	2024	2 025	2024
Årets resultat	19	9 187	-9 260	12 004	-18 961
Resultatutjämningsreserv	19	27 265	36 525	27 265	36 525
Övrigt eget kapital	19	66 202	66 202	75 091	78 535
Summa eget kapital		102 654	93 467	114 360	96 099
Avsättningar					
Avsättning för pensioner och likn. förpliktelser	20	14 018	14 228	14 063	14 323

		Kommunen		Kommunkoncernen	
		2025	2024	2025	2024
Andra avsättningar	21	26 215	33 255	29 483	35 968
Summa avsättningar		40 233	47 483	43 546	50 291
Skulder					
Långfristiga skulder	22	274 269	289 198	557 867	486 242
Kortfristiga skulder	23	115 506	138 959	159 748	171 419
Summa skulder		389 775	428 157	717 615	657 661
SUMMA EGET KAPITAL, AVSÄTTNINGAR OCH SKULDER		532 662	569 107	875 521	804 051
PANTER OCH ANSVARSFÖRBINDELSER					
Borgensåtagande för kommunägda bolag	24	565 094	491 273		
Pensionsförpliktelser som inte tagits upp bland skulderna eller avsättningarna	24	116 109	124 785	125 955	135 000

3.4 Kassaflödesanalys

(tkr)	Not	Kommunen		Kommunkoncernen	
		2025	2024	2025	2024
Årets resultat		9 187	-9 260	12 004	-18 961
Just. för poster som inte ingår i kassaflödet	28	-2 070	9 168	30 704	31 323
Medel från verksamheten före förändring av rk		7 117	-92	42 708	12 362
Ökning(-) / minskning(+) kortfristiga fordringar		1 081	1 658	-13 064	9 292
Ökning(-) / minskning(+) förråd och varulager		-5	24	475	-60
Ökning(+) / minskning(-) kortfristiga skulder		-23 452	28 711	-11 670	34 461
Kassaflöde från den löpande verksamheten		-15 259	30 301	18 449	56 055
INVESTERINGSVERKSAMHETEN					
Investering i immateriella tillgångar	11	-365	0	-415	-82
	12-				
Investering i materiella tillgångar	14	-14 459	-7 107	-113 572	-54 826
Försäljning av materiella anläggningstillgångar		0	0	588	2 163
Investering i finansiella anläggningstillgångar	15	0	-567	0	-567
Avyttring/amort. finansiella anläggningstillg.	15	0	0	0	0
Kassaflöde från investeringsverksamheten		-14 824	-7 674	-113 399	-53 312
FINANSIERINGSVERKSAMHETEN					
Nyupptagna lån		0	0	74 250	26 000
Amortering av långfristiga skulder		0	0	-3 812	-3 878
Uppräkning avsättning		0	0	0	0
Ökning/Minskning av långfristiga skulder		0	0	0	0
Nyttjad checkräkningskredit		0	0	0	0
Kassaflöde från finansieringsverksamheten		0	0	70 438	22 122
Bidrag till Infrastruktur		0	0	0	0
Utbetalning av bidrag infrastruktur		0	0	0	0
ÅRETS KASSAFLÖDE		-30 083	22 627	-24 512	24 865
Likvida medel vid årets början	27	130 448	107 821	150 434	125 569
Likvida medel vid årets slut	27	100 365	130 448	125 922	150 434
FÖRÄNDRING AV LIKVIDA MEDEL		-30 083	22 627	-24 512	24 865

3.4 Noter

Not 1 Redovisningsprinciper

Årsredovisningen har upprättats i enlighet med lagen om kommunal bokföring och redovisning, LKBR, (2018:597) och i enlighet med RKR redovisningsrekommendationer.

Skatteintäkter.

Kommunen använder Sveriges kommuner och regioners (SKR) decemberprognos vid periodisering av skatteintäkter. Både slutavräkningen för Laxå kommun år 2024 och prognosen för 2025 är negativa och har korrigerats. Slutliga belopp för 2024 har korrigerats till 0,1 mnkr och för 2025 1,7 mnkr.

Uppskrivning av materiella anläggningstillgångar i koncernen som gjordes år 2018 har eliminerats i koncernredovisningen. Detta har påverkat posten för materiella anläggningstillgångar och eget kapital. Redovisningen syftar till att följa god redovisningssed och ge en rättvisande bild av kommunens ställning och resultat för perioden.

Intäkter och kostnader som är kända vid upprättandet av bokslutet periodiseras till den period som intäkten genererats och utgiften har kostnadsförts den period då förbrukning skett. Periodisering sker inte för poster under 10 tkr men detta bedöms inte påverka resultatet eftersom samma gräns gällt de senaste åren.

Leverantörsfakturor inkomna efter perioden, men hänförliga till redovisningsperioden har i huvudsak skuldbokförts och belastat verksamhetsperiodens redovisning.

Utställda fakturor efter periodskiftet, men hänförliga till redovisningsperioden har fordringsbokförts och tillgodogjorts periodens redovisning.

Löner som inte betalats ut inom räkenskapsåret men avser räkenskapsåret har periodiserats i årsbokslutet. Principen ändrades år 2018. Löneskulden avseende december är upptagen som kortfristig skuld.

Sociala avgifter har bokförts som procentuella personalomkostnadspålägg i samband med löneredovisningen. Personalomkostnadspålägget varierar beroende på ålder på personalen, men den absolut största gruppen har ett pålägg på 41,42 procent.

Semesterlöneskuld respektive **okompenserad övertid** bokförs som en kortfristig skuld. Ökning eller minskning av den kortfristiga skulden påverkar finansen.

Övriga löneförmåner som inte betalats ut inom perioden har i likhet med tidigare inte periodiserats, men redovisade kostnader avser 12 månader.

Avsättning för pensioner intjänade från och med 1998 redovisas i balansräkningen som avsättning. Pensioner intjänade före 1998 redovisas som en ansvarsförbindelse i enlighet med den kommunala redovisningslagen. I 2025 års bokslut har en justering gjorts i not 24, enligt ny uppställning RKR R10.

Pensionsskulden är beräknad utifrån RIPS 07 enligt rekommendationer från Sveriges Kommuner och Regioner (SKR). Beräkningen bygger förenklat på livslängdsantagande (hur länge vi lever) samt en kalkylränta som fastställs av SKR. Pensionsskulden motsvarar nuvärdet av de framtida pensionsutbetalningarna.

Kommande års amorteringar på långfristiga lån bokförs som en kortfristig skuld i årsbokslutet året innan amorteringsåret.

Räntor tillhörande redovisningsperioden har periodiserats.

Anläggningstillgångar skrivs av med planenliga avskrivningen utifrån tillgångens förväntade nyttjandeperiod. Komponentavskrivning skedde för kommunens investeringar för 2014 men bolagen redovisade då enligt K2 metoden. Fastighetsbolagen gick över till att redovisa enligt K3 år 2018, vilket innebär komponentansats vid avskrivning. Någon justering för olikheter i avskrivningsprinciper har

inte gjorts i den sammanställda redovisningen. Någon justering har heller inte gjorts på gamla investeringar i kommunen. De flesta byggnader återfinns i bolagen. De avskrivningstider som används är:

- Byggnader 33 år – delas från 2014 upp i komponenter enligt nedan
- Gator och vägar – ytskikt, bedömning görs för varje enskild gata 10-15-20 års avskrivning. Vägkärna/Väggkropp har en avskrivningstid på 100 år
- Byggnadsinventarier 20 år
- Fordon 10 år
- Lekturstening 10 år
- Möbler 10 år
- Kompensatoriska hjälpmedel 5 år
- IT investeringar 3 - 5 år
- Vissa specifika inventarier skrivs av under 15 år

Avskrivning beräknas inte för mark. Linjär avskrivningsmetod tillämpas. Internränta beräknas på bokfört värde för de anläggningstillgångar som verksamheterna brukar. Internräntan för 2025 är 2,5 %. Utgifter för löpande reparation och underhåll på fastigheter redovisas som kostnader. Realisationsvinst respektive realisationsförlust vid avyttring av en anläggningstillgång redovisas som Övrig rörelseintäkt respektive Övrig rörelsekostnad. Immateriella anläggningstillgångar har en avskrivningstid på fem år

Materiella anläggningstillgångar skrivs av systematiskt över tillgångens bedömda nyttjandeperiod. När tillgångarnas avskrivningsbara belopp fastställs, beaktas i förekommande fall tillgångens restvärde. Mark har obegränsad nyttjandeperiod och skrivs inte av. Linjär avskrivningsmetod används för övriga typer av materiella tillgångar. Följande avskrivningstider tillämpas på fastigheter (i kommunen anskaffat efter år 2014):

Byggnader

- Stommar 50 - 100 år
- Tak 30 år
- Badrum och kök 30 år
- Värme och sanitet 40 - 50 år
- El, ventilation, styr- och övervakning 15 - 40 år
- Inre ytskikt 10 - 15 år
- Fasader, dörrar, yttertak, fönster 40 - 50 år
- Hissar 25 år Inga låneutgifter aktiveras.

Nedskrivningar av icke-finansiella tillgångar

När det finns en indikation på att en tillgångs värde har minskat, görs en prövning av nedskrivningsbehov. Har tillgången ett återvinningsvärde som är lägre än det redovisade värdet, skrivs den ner till återvinningsvärdet. Vid bedömning av nedskrivningsbehov grupperas tillgångarna på de lägsta nivåer där det finns separata identifierbara kassaflöden (kassagenererande enheter). För tillgångar, andra än goodwill, som tidigare skrivits ner görs per varje balansdag en prövning av om återföring bör göras.

Leasing

Klassificering av leasingavtal slutfördes under 2023, såväl lös egendom som längre hyresavtal. Kommunens samtliga leasingavtal som avser lös egendom har klassificerats och per 31 december 2024 har alla då förekommande avtal klassificerats som operationell leasing och redovisas därför inte som anläggningstillgångar. Utgångspunkten för klassificeringen är att leasingavtal som uppfyller kriterierna för korttidsinventarier, nyttjande period högst 3 år, och/eller mindre värde, värde under ett prisbasbelopp, ska redovisas som operationella leasingavtal. Därtill att äganderätten inte övergår till leasingtagaren när leasingtiden löpt ut. Hyresavtalen har klassificerats som finansiell leasing och har tagits upp i balansräkningen både på tillgång- och skuldsidan. I de sammanställda räkenskaperna har den finansiella leasingen eliminerats då det enbart är koncerninterna hyresavtal som finns inom kommunen.

Exploateringsfastigheter

En värdering utfördes inför bokslut 2014 på exploateringsfastigheterna och det uppskattade marknadsvärdet är avsevärt högre än det bokförda värdet. Minsta värdets princip har använts och därför har ingen justering gjorts på det bokförda värdet.

Nettoredovisning har till och med 2012 skett av utgifter och inkomster på anläggningstillgångar. Rådet för kommunal redovisning kom 2010 ut med en ny rekommendation, RKR 18, avseende redovisning av intäkter. Detta missades när investeringsbidrag erhöles 2010 - 2012. Intäkterna redovisades i investeringsuppföljningen, men har nettoredovisats i anläggningstillgångarna. 5 860 tkr avser bidrag för renovering av resecentrum och har en avskrivningstid på 33 år och 878 tkr avser renovering av Ramundeboda och har en avskrivningstid på 20 år. Statliga investeringsbidrag som erhöles 2013 och under 2014 har redovisats som en förutbetalad intäkt, vilken kommer att lösas upp i takt med anläggningstillgångarnas avskrivningstid. För att en investering ska klassificeras som en anläggningstillgång ska den ha en ekonomisk varaktighet (mer än tre år) och värdet måste uppgå till minst ett prisbasbelopp, vilket för 2025 är 58 800 kr.

Not 2 Uppskattningar och bedömningar

Enligt gjord bedömning så har inte redovisningen påverkats av effekter av ändrade uppskattningar och bedömningar som har redovisats under tidigare räkenskapsår. Täckningen av Deponin Mosjön pågår och en konsult har gjort en uppskattning på en nettokostnad på 19,5 mnkr. Uppskattningen är dock byggd på många antaganden då det är svårt att bedöma tillgången på massorna och hur mycket intäkter man kan få för inlämnade massor. Under året har såväl både intäkter som kostnader påverkat reserven. Under 2025 har avsättningen minskat med 7,0 mnkr. I samband med årsbokslutet lämnades en prognos från Laxå Vatten för 2026, prognosen visar att kostnaderna överstiger intäkterna med 5,6 mnkr.

Centrumhuset som numera kallas Kulturtorget har under 2025 genomgått renovering och inflytt kommer att ske under 2026. Enligt gjord bedömning kommer hyresavtalet med stor sannolikhet klassas som finansiellt, vilket kommer innebära ett finansiellt leasingåtagande för kommunen.

Not 3 Verksamhetens intäkter

	Kommunen		Kommunkoncernen	
	2025	2024	2025	2024
Måltidsavgift äldreomsorg	4 739	4 918	4 739	4 918
Avgifter för barnomsorg	3 534	3 400	3 534	3 400
Hemtjänstavgift	5 107	5 250	5 107	5 250
Hysesintäkter äldreomsorg	6 266	6 912	6 266	6 912
Hysesintäkter	0	0	46 372	46 201
Statsbidrag Skolverket	13 165	12 153	13 165	12 153
Statsbidrag migrationsverket	8 079	10 512	8 079	10 512
Övriga statsbidrag	4 274	992	4 274	992
Driftbidrag från AMS	5 950	6 154	5 950	6 154
Driftbidrag från kommuner	143	542	143	542
Driftbidrag regionen	1 380	1 999	1 380	1 999
Driftbidrag länsstyrelsen	1 792	2 677	1 792	2 677
Ersf-kassa personliga ass.	2 268	2 181	2 268	2 181
Bidrag Socialstyrelsen	3 642	4 886	3 642	4 886
Ers höga sjuklönekostnader	125	207	125	207
Taxor och avgifter	0	0	42 458	43 086
Utförda externa tjänster	0	0	0	16 565
Övriga intäkter	15 728	25 095	100 160	67 107
Övriga bidrag	992	1 168	992	1 168
Försäljning av utsläppsrester	0	0	0	0
<i>Varav jämförelsestörande post, försäljning av mark</i>	<i>219</i>	<i>386</i>	<i>0</i>	<i>0</i>
Summa	77 184	89 046	250 446	236 910

Not 4 Verksamhetens kostnader

	Kommunen		Kommunkoncernen	
	2025	2024	2025	2024
Lämnade bidrag	-10 164	-8 958	-13 095	-8 958
Köp av huvudverksamhet	-105 994	-106 132	-87 792	-84 360
Råvaror och förnödenheter	0	0	-20 151	-21 436
Personalkostnader	-298 353	-304 162	-327 997	-334 889
Lokal och markhyror	-48 818	-46 955	-3 270	-2 560
Justering hyror i samband med finansiell leasing	18 483	17 677	0	0
Fastighetskostnader- entreprenader	-1 749	-4 454	-46 711	-52 459
Bränsle, energi, vatten mm	-3 123	-3 018	-2 960	-3 018
Hyra/leasing anläggningstillgångar	-413	-781	-413	-528
Förbrukning och material	-13 452	-13 736	-13 452	-13 736
Kontorsmaterial och trycksaker	-225	-370	-225	-370
Rep. och underhållmaskiner och inventarier	-729	-1 629	-729	-1 629
Verksamhetssystem - service	-7 306	-7 385	-7 306	-7 385
Tele, IT-komm. o post.	-575	-596	-575	-596
Kostnader för transportmedel	-3 684	-3 200	-3 684	-3 200
Övriga kostnader	-14 982	-20 341	-111 588	-106 566
Bolagsskatt	0	0	0	-26
Summa	-491 084	-504 040	-639 948	-641 716

Not 5 Arvode och kostnadsersättning till förtroendevalda revisorer och biträden

	Kommunen		Kommunkoncernen	
	2025	2024	2025	2024
<i>PWC, biträde till förtroendevalda revisorer</i>				
Totalt arvode	-777	-552		
<i>varav räkenskapsrevision</i>	-427	-302		
Kostnad förtroendevalda revisorer				
Totalt arvode	-150	-161		
<i>varav räkenskapsrevision</i>	-63	-69		

Not 6 Avskrivningar

	Kommunen		Kommunkoncernen	
	2025	2024	2025	2024
Byggnader och tekniska anläggningar	0	0	-22 716	-22 015
Maskiner, inventarier	0	0	-724	-1 949
Verksamhetsfastigheter	-14 269	-14 467	-599	-545
Publika fastigheter	-3 142	-3 312	-3 142	-3 312
Annan fastighet	0	-47	0	-47
Maskiner	0	-4	0	-4
Inventarier	-2 183	-2 399	-4 547	-4 598
Övrigt	-233	-22	-7 616	-69
Årets avskrivning på uppskrivet belopp	0	0	0	0
Återförd nedskrivning	0	0	9 485	2 310
Summa	-19 827	-20 251	-29 859	-30 229
Därav avskrivning finansiell leasing verksamhetsfastigheter	-13 670	-13 922	-13 670	-13 922

Not 7 Skatteintäkter

	Kommunen		Kommunkoncernen	
	2025	2024	2025	2024
Årets kommunalskatt	298 321	279 555	298 321	279 555
Föregående års slutavräkning	-44	-1 422	-44	-1 422
Prognos innevarande års slutavräkning	-1 739	1 024	-1 739	1 024
Övriga skatter	360	393	360	393
Summa	296 898	279 550	296 898	279 550

Not 8 Generella statsbidrag och utjämning

	Kommunen		Kommunkoncernen	
	2025	2024	2025	2024
Inkomstutjämningsbidrag	86 230	85 488	86 230	85 488
Kostnadsutjämningsbidrag	18 960	16 358	18 960	16 358
Regleringsbidrag	14 412	16 783	14 412	16 783
Bidrag för LSS-utjämning	5 656	4 628	5 656	4 628
Fastighetsavgift	17 232	17 107	17 232	17 107
Generella bidrag från staten	494	3 632	494	3 632
Summa	142 984	143 996	142 984	143 996

Not 9 Finansiella intäkter

	Kommunen		Kommunkoncernen	
	2025	2024	2025	2024
Räntor kommunal inlåning	256	338	256	338
Utdelning placeringar	0	0	0	0
Utdelning dotterföretag	218	160	0	0
Borgensavgifter	3 265	2 700	0	0
Övriga ränte- och finansiella intäkter	2 203	4 535	2 848	5 192
Orealiserad ränteintäkt	1 711	1 043	1 711	1 043
Summa	7 653	8 776	4 815	6 573

Not 10 Finansiella kostnader

	Kommunen		Kommunkoncernen	
	2025	2024	2025	2024
Räntor Kommuninvest	0	0	-11 059	-10 246
Övriga ränte- och finansiella kostnader	-702	-2 126	-2 276	-3 799
Räntekostnad finansiell leasing, fastigheter	-3 919	-4 211	0	0
<i>Varav jämförelsestörande post, förlust värdepapper</i>	<i>0</i>	<i>0</i>	<i>0</i>	<i>0</i>
Summa	-4 621	-6 337	-13 335	-14 045

Not 11 Immateriella tillgångar

	Kommunen		Kommunkoncern	
	2025	2024	2025	2024
<i>Ackumulerade anskaffningsvärden</i>				
Vid årets början	0	0	292	209
Nyanskaffningar	365	0	415	83
Avyttringar och utrangeringar	0	0	0	0
Årets omräkningsdifferenser	0	0	0	0
Vid årets slut	365	0	707	292
<i>Ackumulerade avskrivningar</i>				
Vid årets början	0	0	-190	-142
Avyttringar och utrangeringar	0	0	0	0
Årets avskrivningar	0	0	-49	-47
Årets omräkningsdifferenser	0	0	0	0
Vid årets slut	0	0	-239	-189
Redovisat värde vid årets slut	365	0	468	103
Bedömd genomsnittlig nyttjandeperiod	5	0	4	4

Not 12 Mark, byggnader och tekniska anläggningar

	Kommunen		Kommunkoncernen	
	2025	2024	2025	2024
<i>Ackumulerade anskaffningsvärden</i>				
Vid årets början	91 829	89 321	888 458	854 065
Vid årets början finansiell leasing	410 219	410 219	0	0
Nyanskaffningar	13 199	2 508	33 920	28 389
Nyanskaffningar finansiell leasing	3 300	0	0	0
Omklassificering	0	0	13 085	8 359
Uppskrivning	0	0	31 754	32 492
Eliminering av uppskrivning i koncernen	0	0	-31 754	-32 492
Avyttringar och utrangeringar	0	0	-1 304	-2 053
Avyttringar och utrangeringar finansiell leasing	-8 959	0	0	0
Årets omräkningsdifferenser	0	0	0	-302
Vid årets slut	509 588	502 048	934 159	888 458

	Kommunen		Kommunkoncernen	
	2025	2024	2025	2024
Ackumulerade avskrivningar				
Vid årets början	-50 712	-46 809	-345 652	-322 369
Vid årets början finansiell leasing	-136 925	-123 002	0	0
Avyttringar och utrangeringar	-23	0	522	755
Avyttring och utrangeringar finansiell leasing	5 400	0	0	
Avskrivning på uppskrivning	0	0	-737	-737
Eliminering av avskrivning på uppskrivning	0	0	737	737
Årets avskrivningar	-3 742	-3 904	-24 744	-24 198
Årets avskrivningar finansiell leasing	-13 670	-13 922	0	0
Årets omräkningsdifferenser	0	0	0	160
Vid årets slut	-199 672	-187 637	-369 874	-345 652
Ackumulerade nedskrivningar				
Vid årets början	0	0	-31 204	-33 517
Omklassificering	0	0	0	0
Återförd nedskrivning	0	0	9 324	1 281
Omförd nedskrivning från pågående arbete	0	0	0	0
Årets nedskrivningar	0	0	-6 839	1 029
Vid årets slut	0	0	-28 719	-31 207
Redovisat värde vid årets slut	309 916	314 411	535 566	511 599
Därav finansiell leasing	256 065	273 295	0	0
Bedömd genomsnittlig nyttjandeperiod	28	28	36	35

Not 13 Maskiner och inventarier

	Kommunen		Kommunkoncernen	
	2025	2024	2025	2024
<i>Ackumulerade anskaffningsvärden</i>				
Vid årets början	53 865	49 794	141 733	133 073
Nyanskaffningar	1 261	4 598	5 624	8 546
Avyttringar och utrangeringar	0	-527	-3 169	-2 109
Omklassificeringar	0	0	1 381	709
Årets omräkningsdifferenser	0	0	0	1 514
Vid årets slut	55 126	53 865	145 569	141 733
<i>Ackumulerade avskrivningar</i>				
Vid årets början	-41 668	-39 770	-94 440	-88 123
Justering mellan åren	0	0	0	0
Avyttringar och utrangeringar	0	527	3 163	2 068
Omklassificeringar	0	0	0	0
Årets avskrivningar	-2 415	-2 425	-7 560	-7 012
Årets omräkningsdifferenser	0	0	0	-1 373
Vid årets slut	-44 083	-41 668	-98 837	-94 440
Redovisat värde vid årets slut	11 043	12 197	46 732	47 293
Bedömd genomsnittlig nyttjandeperiod	19	19	19	19

Not 14 Pågående investeringar

	Kommunen		Kommunkoncernen	
	2025	2024	2025	2024
Vid årets början	0	0	25 111	16 999
Investeringar	0	0	97 330	17 891
Nedskrivning	0	0	0	0
Omklassificering	0	0	-37 703	-9 779
Omklassificering av nedskrivning	0	0	0	0
Kostnadsfört	0	0	0	0
Vid årets slut	0	0	84 738	25 111
Redovisat värde vid årets slut	0	0	84 738	25 111

Not 15 Finansiella anläggningstillgångar

	Kommunen		Kommunkoncernen	
	2025	2024	2025	2024
<i>Ackumulerade anskaffningsvärden</i>				
Vid årets början	51 497	50 930	2 558	1 991
Förvärv	0	567	0	567
Avyttring	0	0	0	0
Vid årets slut	51 497	51 497	2 558	2 558
<i>Ackumulerade nedskrivningar</i>				
Vid årets början	0	0	0	0
Årets nedskrivningar	0	0	0	0
Vid årets slut	0	0	0	0
Redovisat värde vid årets slut	51 497	51 497	2 558	2 558

Finansiella anläggningstillgångar

	Kommunen		Kommunkoncernen	
	2025	2024	2025	2024
AB Laxåhem	4 000	4 000	0	0
Laxå Kommunfastigheter AB	35 100	35 100	0	0
LaxåVärme AB	5 919	5 919	0	0
Laxå Vatten AB	4 000	4 000	0	0
Aktier övriga	42	42	42	42
Marknadsvärde obligationer, förlagsbevis mm	0	0	0	0
Långfristiga fordringar	1 869	1 869	1 949	1 949
Insatskapital Kommuninvest ekonomiska förening	567	567	567	567
Summa	51 497	51 497	2 558	2 558

Not 16 Förråd och exploateringsfastigheter

	Kommunen		Kommunkoncernen	
	2025	2024	2025	2024
Varulager	306	302	1 678	2 153
Fastigheter för exploatering	4 341	4 341	4 341	4 341
Försäljning	0	0	0	0
Summa	4 647	4 643	6 019	6 494

Not 17 Fordringar

	Kommunen		Kommunkoncernen	
	2025	2024	2025	2024
Kundfordringar	2 356	1 395	8 006	2 428
Osäkra kundfordringar	0	-312	0	-312
Diverse kortfristiga fordringar	19 331	12 185	19 331	12 185
Upplupna skatteintäkter	16 684	18 455	16 684	18 455
Förutbetalda kostnader och upplupna intäkter	16 458	24 188	18 652	23 203
Övriga	0	0	10 851	4 501
Summa	54 829	55 911	73 524	60 460

Not 18 Kassa och bank

	Kommunen		Kommunkoncernen	
	2025	2024	2025	2024
Kassa	105	71	105	71
Bank	100 259	130 377	125 817	150 363
Summa	100 364	130 448	125 922	150 434

Not 19 Eget kapital

	Årets resultat	Resultatutjämn ingsreserv	Övrigt eget kapital
Kommunen			
Vid ingången av år 2024	-9 260	41 800	66 202
Justerat eget kapital			
Resultatdisposition	9 260	-9 260	0
Årets resultat	-9 260	0	0
Eget kapital vid utgången av år 2024	-9 260	36 525	66 202
Vid ingången av år 2025	-9 260	36 525	66 202
Resultatdisposition	9 260	-9 260	0
Justerat finansiell leasing	0	0	0
Årets resultat	9 187		
Eget kapital vid utgången av år 2025	9 187	27 265	66 202
Kommunkoncernen			
Vid ingången av år 2024	-5 407	41 800	78 556
Förändring mellan åren	0	0	111
Resultatdisposition	5 407	-5 275	-132
Årets resultat	-18 961	0	0
Eget kapital vid utgången av år 2024	-18 961	36 525	78 535
Vid ingången av år 2025	-18 961	36 525	78 535
Förändring mellan åren	0	0	6 257
Resultatdisposition	18 961	-9 260	-9 701
Årets resultat	12 004	0	0
Eget kapital vid utgången av år 2025	12 004	27 265	75 091

Not 20 Avsättning för pensioner och liknande förpliktelser

	Kommunen		Kommunkoncernen	
	2025	2024	2025	2024
Ingående avsättning	-14 228	-14 618	-14 323	-14 700
Årets omräkningsdifferens	0	2 486	14	2 500
Ny intjänad pension, varav	0	0	0	0
-förmånsbestämd ålderspension	0	0	0	0
-särskild avtalspension	0	0	0	0
-efterlevnadspension	0	0	0	0
-övrigt	-41	-1 224	0	0
Årets utbetalningar	627	574	627	574
Ränte- och basbeloppsuppräknig	-411	-999	-414	-1 007
Ändring av försäkringstekniska grunder	0	0	0	0
Övrig post	-6	-38	-8	-1 281
Byte av tryggande	0	0	0	0
Förändring av löneskatt	41	-409	41	-409
Summa	-14 018	-14 228	-14 063	-14 323

Not 21 Andra avsättningar

	Kommunen		Kommunkoncernen	
	2025	2024	2025	2024
<i>Sluttäckning deponin</i>				
Ingående värde	-33 255	-29 959	-33 255	-29 959
Förändrad redovisningsprincip nuvärdesberäknad	0	0	0	0
Avsättning	7 040	-3 296	7 040	-3 296
Indexuppräknig	0	0	0	0
lanspråktagen avsättning	0	0	0	0
Summa	-26 215	-33 255	-26 215	-33 255
Övriga avsättningar				
Uppskjuten skatt	0	0	-3 268	-2 713
Summa	-26 215	-33 255	-29 483	-35 968

Not 22 Långfristiga skulder

	Kommunen		Kommunkoncernen	
	2025	2024	2025	2024
Ingående skuld	-289 198	-303 188	-486 242	-464 398
-Varav långfristig leasingskuld	-286 668	-300 285	0	0
Justering utgående skuld fg år	0	0	0	0
Återföring årets beräknade amorteringar	-13 617	-13 466	-3 048	-3 231
Amorteringar	0	0	3 812	3 878
Amorteringar långfristig leasingskuld	13 334	13 466	0	0
Överföring nästa års beräknade amorteringar till kortfristiga skulder	13 522	13 617	1 747	3 136
Nya långfristiga lån	0	0	-74 337	-26 000
Nyanskaffning leasing	-3 300	0	0	0
Utrangering finansiell leasing	4 788	0	0	0
Bidrag infrastruktur Trafikverket	0	0	0	0
Akkumulerad återföring bidrag infrastruktur	202	373	202	373
Summa	-274 269	-289 198	-557 866	-486 242
Förfallostruktur lån				
Förfaller inom 1 år	0	0	-175 247	-160 484
Förfaller senare än 1 år men inom 5 år	0	0	-352 501	-299 226
Förfaller senare än 5 år	0	0	-37 331	-31 688

Not 23 Kortfristiga skulder

	Kommunen		Kommunkoncernen	
	2025	2024	2025	2024
Kortfristiga skulder till kreditinstitut och kunder	0	0	-12 391	-18 022
Kortfristig del av finansiell leasing	-13 522	-13 617	0	0
Skuld till avfallskollektivet	0	0	0	-1 629
Leverantörsskulder	-17 278	-36 195	-35 335	-43 803
Skulder till staten	-109	-614	-219	-1 056
Personalens skatter, avgifter och löneavdrag	-8 789	-8 560	-9 175	-8 919
Upplupna kostnader och förutbetalda intäkter	-14 663	-21 584	-29 731	-32 202
Semesterlöneskuld	-14 289	-15 363	-14 289	-13 375
Upplupen löneskuld	-3 531	-3 928	-3 531	-3 928
Kortfristig pensionsskuld inklusive löneskatt	-40 806	-35 453	-40 806	-35 453
Övriga kortfristiga skulder	-2 519	-3 645	-14 271	-13 032
Summa	-115 506	-138 959	-159 748	-171 419

Not 24 Panter och ansvarsförbindelser

	Kommunen		Kommunkoncernen	
	2025	2024	2025	2024
Borgen för kommunala bolag (nyttjad)	565 094	491 273		
Borgen för kommunala bolag (beviljad)	577 476	501 301		
Del 1: Ansvarsförbindelse för pensioner intjänade före 1998 inklusive löneskatt				
Ingående ansvarsförbindelse inklusive löneskatt	122 482	128 355	132 697	138 172
Omräkningsdifferens	0	0	0	0
Ränte- och basbeloppsuppräknig	4 040	8 162	4 454	8 983
Ändring av försäkringstekniska grunder	0	0	0	0
Nyintjänad pension	0	0	0	0
Årets utbetalningar	-7 645	-6 791	-8 482	-7 605
Övrig post	1 851	-1 543	1 905	-1 152
Byte av tryggande	-7 126	-5 000	0	0
Förändring av löneskatten	474	-701	-6 652	-5 701
Utgående ansvarsförbindelse inkl. löneskatt vid årets slut	114 076	122 482	123 922	132 697
Del 2: Övriga pensionsförpliktelser som inte tagits upp bland skulder och avsättningar				
Visstidspension skuld ansvarsförbindelse	2 303	2 303	2 303	2 303
Ränte- och basbeloppsuppräknig	82	0	82	
Omställningsstöd för förtroendevalda	0	0	0	0
Övriga pensionsförpliktelser	-299	0	-299	0
Förändring av löneskatten	-53	0	-53	0
Summa pensionsförpliktelser som inte tagits upp bland skulder och avsättningar	2 033	2 303	2 033	2 303
Summa utgående ansvarsförbindelse	116 109	124 785	125 955	135 000

Not 25 Leasing fastigheter

	Kommunen		Kommunkoncernen	
	2025	2024	2025	2024
Finansiella leasingavtal - fast egendom				
Totala minimileaseavgifter	329 971	348 144	0	0
Framtida finansiella kostnader	-44 508	-47 859	0	0
Nuvärdet av minimileaseavgifterna	285 463	300 285	0	0
Nuvärdet av minimileaseavgifterna förfaller enligt följande				
Inom 1 år	13 522	13 617	0	0
Senare än 1 år men inom 5 år	55 646	56 103	0	0
Senare än 5 år	216 295	230 565	0	0
	285 463	300 285		
Varav kommunkoncerninterna finansiella leasingavtal - fast egendom				
Totala minimileaseavgifter	329 971	348 144	0	0
Framtida finansiella kostnader	-44 508	-47 859	0	0
Nuvärdet av minimileaseavgifterna	285 463	300 285		
Nuvärdet av minimileaseavgifterna förfaller enligt följande				
Inom 1 år	13 522	13 617	0	0
Senare än 1 år men inom 5 år	55 646	56 103	0	0
Senare än 5 år	216 295	230 565	0	0
	285 463	300 285		
Operationell leasing - fast egendom				
Framtida minimileaseavgifter förfaller enligt följande				
Inom 1 år	1 615	753	0	0
Senare än 1 år men inom 5 år	1 570	809	0	0
Senare än 5 år	1 501	1 626	0	0
	4 686	3 188		
Varav kommunkoncerninterna operationella leasingavtal - fast egendom				
Framtida minimileaseavgifter förfaller enligt följande:				

Inom 1 år	1 615	753	0	0
Senare än 1 år men inom 5 år	1 570	809	0	0
Senare än 5 år	1 501	1 626	0	0
	4 686	3 188		

Not 26 Leasing lös egendom

	Kommunen		Kommunkoncernen	
	2025	2024	2025	2024
Operationell leasing				
Framtida minimileaseavgifter förfaller enligt följande				
Inom 1 år	3 204	3 254	5 355	4 466
Senare än 1 år men inom 5 år	1 971	3 091	5 016	4 976
Senare än 5 år	0	0	0	0
Varav kommunkoncerninterna operationella leasingavtal				
Framtida minimileaseavgifter förfaller enligt följande:				
Inom 1 år	847	762	0	0
Senare än 1 år men inom 5 år	0	0	0	0
Senare än 5 år	0	0	0	0

Not 27 Likvida medel

	Kommunen		Kommunkoncernen	
	2025	2024	2025	2024
Följande delkomponenter ingår i likvida medel				
Kassa och bank	100 364	130 448	125 922	150 434
Summa	100 364	130 448	125 922	150 434

Not 28 Övriga upplysningar till kassaflödesanalysen

	Kommunen		Kommunkoncernen	
	2025	2024	2025	2024
<i>Justering för poster som inte ingår i kassaflödesanalysen</i>				
Justering för avskrivningar	6 157	6 329	29 859	30 229
Justering för avskrivningar finansiell leasing	13 670	13 922	0	0
Justering för avskrivning långfristig skuld	-201	-373	-201	-373
Utrangering av inventarier	0	0	-588	-1 298
Justering för nedskrivningar	0	0	2 485	0
Justering för avsättningar	-7 250	2 906	-6 745	2 654
Justering för ianspråktaga avsättningar		0	0	0
Justering för övriga ej likviditetspåverkande poster	118	-150	-363	111
Justering för ej likviditetspåverkande poster, leasing	-14 564	-13 466	0	0
Lämnade koncernbidrag	0	0	6 257	0
Summa	-2 070	9 168	30 704	31 323

3.5 Driftredovisning

Belopp i tkr						
Driftsredovisning	Utfall intäkter		Utfall kostnader		Netto budget	Budget-avvikelse
	2025	2024	2025	2024	2025	2025
Kommunstyrelsen						
Politisk verksamhet	946	1 032	-4 670	-4 450	-5 536	1 812
Infrastruktur, skydd mm	1 358	1 507	-29 781	-32 294	-31 007	2 584
Fritid o Kultur	682	746	-14 061	-14 832	-13 767	387
Pedagogisk verksamhet	2 154	1 632	-35 661	-38 633	-32 541	-966
Vård och omsorg	0	0	-2 615	-2 407	-2 475	-140
Särskilt riktade insatser	10 771	10 417	-15 195	-15 277	-5 317	893
Affärsverksamhet	434	399	-3 234	-3 320	-2 987	187
Gemensamma lokaler och verksamheter	27 548	27 925	-59 586	-58 586	-32 693	338
Kommunstyrelsen	43 893	43 658	-164 803	-169 799	-126 323	5 095
Barn- och utbildningsnämnd						
Politisk verksamhet	0	0	-596	-547	-583	-13
Pedagogisk verksamhet	19 140	21 425	-141 034	-141 710	-120 968	-927
Barn- och utbildningsnämnd	19 140	21 425	-141 630	-142 257	-121 551	-940
Social- och omsorgsnämnd						
Politisk verksamhet	0	0	-753	-708	-734	-19
Vård och omsorg	31 241	29 909	-210 487	-199 535	-171 799	-7 447
Särskilt riktade insatser	16	0	0	0	0	16
Social- och omsorgsnämnd	31 257	29 909	-211 240	-200 243	-172 533	-7 450
SUMMA VERKSAMHET	94 290	94 992	-517 673	-512 299	-420 407	-3 295
Finansförvaltning	453 130	448 652	-20 560	-40 606	424 044	8 844
SUMMA TOTALT	547 420	543 644	-538 233	-552 905	3 637	5 549

Från och med 2024 redovisas verksamheter som tillhörde Kulturnämnden under Kommunstyrelsen

Sammanställning per nämnd

(tkr)	Utfall 2025	Budget 2025	Budget- avvikelse 2025	Utfall 2024	Avvikelse 2025/2024
Kommunstyrelsen	-121 227	-126 322	5 095	-126 141	4 914
Barn- och utbildningsnämnd	-122 491	-121 551	-940	-120 831	-1 660
Social- och omsorgsnämnd	-179 983	-172 533	-7 450	-170 334	-9 649
Totalt nämnder	-423 701	-420 406	-3 295	-417 306	-6 395
Finansförvaltningen	432 888	424 044	8 844	408 046	24 842
Totalt	9 187	3 638	5 549	-9 260	18 447

3.6 Investeringsredovisning

tkr	Utfall 2025	Budget 2025	Överför da medel 2024	Beslut budget- justering 2025	Totala medel 2025	Överförs till 2026
Skyddsrum inom beståndet	0	-500	0	500	0	0
Utveckling centrala Finnerödja	0	-500	0	0	-500	-500
Midsommarbadet spont	-320	-2 500	0	0	-2 500	-2 180
Investeringsbidrag midsommarbadet	0	1 250	0	0	1 250	1 250
Exploatering	0	-1 000	0	0	-1 000	-1 000
Kommunalt fibernät	0	-150	0	150	0	0
Broar, underhåll och byte	-757	-1 000	0	0	-1 000	0
Gatuunderhåll asfaltering	-2 728	-1 500	0	-1 000	-2 500	0
Bryggor	-60	-60	0	0	-60	0
Sandficka Finnerödja tak	-156	-150	0	0	-150	0
Utbyte gatljus LED 2025	-611	-600	0	0	-600	0
Renovering receptionen	-2 980	-1 500	-1 097	-383	-2 980	0
Inventarier receptionen	-108	0	0	-117	-117	0
Nya biblioteket	0	-1 000	0	0	-1 000	-1 000
Tillgänglighetsanpassad badplats	-300	-300	0	0	-300	0
Maskinpark AME	0	-60	0	0	-60	0
Bergslagsbibblan	0	-200	0	200	0	0
Serveringsvärmerier	0	-120	0	0	-120	0
Saltängen förskolekök, arbetsmiljöåtgärd	-66	-100	0	0	-100	0
Inventarier biblioteket	0	-1 500	0	0	-1 500	-1 500
Byggnation etablering von Boij	0	0	-1 669	650	-1 019	0
Renov. bibliotek plan 1	-2 300	0	-2 300	0	-2 300	0
Renov. bibliotek plan 2	-750	0	-750	0	-750	0
Ramundervallen byte av staket B- plan	0	0	-125	0	-125	0
Utbygge Hasselfors skola	23	0	0	0	0	0
Totalt Kommunstyrelsen	-11 113	-11 490	-5 941	0	-17 431	-4 930
Utveckling utemiljö, förskolor och skolor	-179	-300	0	0	-300	0

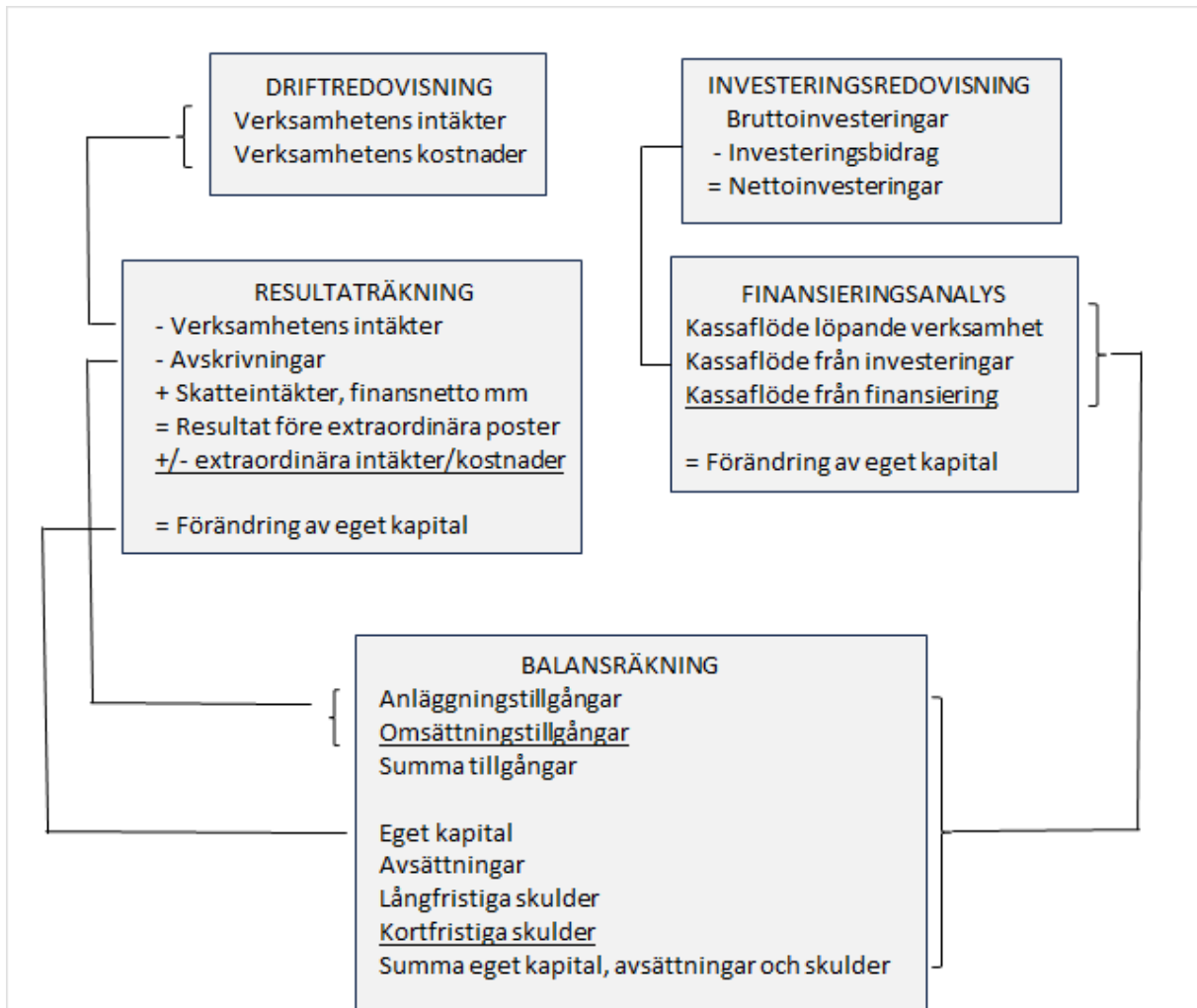
tkr	Utfall 2025	Budget 2025	Överför da medel 2024	Beslut budget- justering 2025	Totala medel 2025	Överförs till 2026
Trygghetsskapande åtgärder, skolor	-100	-100	0	0	-100	0
Förskolan, IKT	0	-100	0	0	-100	0
I-pad	0	-80	0	80	0	0
Interaktiva tavlor	-149	-200	0	40	-160	0
Möbler/inredning, förskolor	-102	-100	0	0	-100	0
Centralskolan A-hus	0	-3 000	0	500	-2 500	0
Saltängsskolan rest 4 klassrum	-189	0	0	-500	-500	0
Ombyggn C-skolan, D-hus	0	0	-1 060	0	-1 060	0
Ombyggn/lokalanpassning anpassad grundskola	0	-500	0	0	-500	0
Nytt elevregister	-190	0	-150	-40	-190	0
Ny lärplattform	-175	0	-100	-80	-180	0
Totalt Barn- och utbildning	-1 084	-4 380	-1 310	0	-5 690	0
Reservkraft Ramundergården	-1 769	0	0	-1 769	-1 769	0
Tivedsvägen etapp 3	-564	0	0	0	0	0
Vårdsängar 2025	-121	-175	0	0	-175	0
Arbetskläder 2025	0	-150	0	0	-150	0
Underhållskostnad teknik	0	-150	0	0	-150	0
Fast soltak Ramundergården	-152	-160	0	0	-160	0
Återbruket till gamla biblioteket	0	-500	0	0	-500	-500
Totalt Social- och omsorg	-2 606	-1 135	0	-1 769	-2 904	-500
TOTALT	-14 803	-17 005	-7 251	-1 769	-26 025	-5 430

3.7 Nyckeltal

Kommunen	2025	2024	2023	2022	2021
Folkmängd	5 397	5 423	5 497	5 584	5 596
Kommunal skattesats (%)	22,70	22,18	22,18	22,18	22,18
Verksamhetens intäkter (tkr)	77 184	89 046	100 030	118 055	89 627
Verksamhetens kostnader (tkr)	-491 084	-504 040	-505 378	-503 432	-458 843
Årets resultat (tkr)	9 187	-9 260	-5 275	18 021	14 843
Tillgångar, kr/invånare	98 696	104 943	102 100	46 300	43 049
Soliditet	19,0 %	16,0 %	18,0 %	51,0 %	48,0 %
Soliditet inklusive totala pensionsförpliktelser	-2,5 %	-5,5 %	-4,1 %	1,0 %	-10,3 %
Investeringar (netto, tkr)	14 802	7 107	4 015	9 625	9 787
Självfinansieringsgrad	196 %	156 %	367 %	248 %	224 %
Långfristig låneskuld	0	0	0	0	0
Låneskuld till kreditinst. kr/invånare	0	0	0	0	0
Totala skulder och avsättningar, kr/inv.	79 675	87 708	83 320	22 316	22 335
Antal anställda (tillsvidareanställda)	395	396	407	412	403
Koncernen	2025	2024	2023	2022	2021
Likvida medel, (tkr)	125 922	150 434	125 569	110 715	121 893
Finansnetto (tkr)	-8 517	-7 472	-7 796	-4 760	-5 029
Resultat efter finansiella poster	12 004	-18 961	-5 407	17 536	17 672
Skuldsättningsgrad, totala skulder och avsättningar i % av totala tillgångar	87,0 %	88,0 %	85,0 %	84,0 %	86,0 %
Soliditet, eget kapital i % av totala tillgångar	13,0 %	12,0 %	15,1 %	15,7 %	13,7 %

3.8 Ord och begrepp

Sambandet mellan redovisningsmodellens olika delar kan åskådliggöras på följande sätt:



Resultaträkningen visar hur förändringen av det egna kapitalet under året har uppkommit. Det egna kapitalets förändring kan även utläsas av balansräkningen. **Balansräkningen** visar den ekonomiska ställningen och hur den förändrats under året. Tillgångarna visar hur kommunen har använt sitt kapital (i anläggnings- och omsättningstillgångar) respektive hur kapitalet har anskaffats (lång- och kortfristiga skulder samt eget kapital).

Kassaflödesanalysen visar hur årets drift-, investerings- och låneverksamhet mm har påverkat rörelsekapitalet.

4 Verksamhetsredovisning

4.1 Verksamhet – Kommunstyrelsen

Inom kommunstyrelsen (KS) ledning har fokus 2025 varit genomlysning av administration, stödprocesser och utveckling av verksamhet för att skapa bättre förutsättningar för kommunens chefer att bedriva effektiv verksamhet.

För ekonomienheten har detta bland annat inneburit ett arbete med att säkerställa prognossäkerhet och införandet av en upphandlartjänst.

Inom administration och internservice har arbetet med totalförsvarsfrågan varit växande och förberedande inför valet 2026. Receptionen och foajén har också rustats, för att skapa bättre arbetsmiljö och tillgänglighet för kommunens invånare.

Långsiktig kompetensförsörjning, uppdaterad pensionspolicy, arbetsmiljöutredningar, värdegrundsarbete och ledarskapsutveckling har varit fokus för HR-enheten som ett led i att stärka HR:s stöd till kommunens verksamheter.

Fortsatt omorganisation har präglat KS Samhällsutveckling under 2025. Under våren tillträdde dåvarande samhällsutvecklingschef Jessica Vidberg tjänsten som kommunchef och först under november tillsattes tjänsten med ny samhällsutvecklingschef.

Måltidsenheten har förstärkt sin arbetsgrupp med arbetsledare. Arbetsbelastningen har varit hög, bland annat på grund av att mattjänsten ökar, allt fler äldre vill ha matlådor hemlevererade. Detta har också ökat arbetsbelastningen hos servicelaget.

I december tog Länstrafiken bort många värdefulla avgångar på kommunens landsbygd vilket framför allt har påverkat gymnasieelevernas möjlighet att ta sig till resecentrum för vidare transport till gymnasieskolorna. Under vårterminen 2026 kommer berörda elever att erbjudas skjuts till resecentrum som utförs i kommunens egen regi.

Under 2025 har invånarna fått rösta fram ett nytt namnförslag på det tidigare så kallade Centrumhuset, numera heter det Kulturtorget. Under året har verksamhetsanpassning skett för att i första hand flytta in biblioteket i lokalerna under 2026.

4.2 Ekonomi – Kommunstyrelsen

4.2.1 Årets resultat

Kommunstyrelsen ledning

Kommunstyrelsens ledning redovisar ett utfall på 87,2 mnkr och ett positivt utfall mot budget uppgående till 4,1 mnkr vid årets slut.

Kommunchef redovisar ett positivt utfall mot budget motsvarande 0,3 mnkr. Övriga verksamhetskostnader har ett lågt utfall vilket bidrar till det positiva utfallet.

Kommungemensamma nämnder har ett bättre utfall än budget med 2,4 mnkr. Ökade intäkter och lägre arvodeskostnader till förtroendevalda inom överförmyndarnämnden påverkar utfallet positivt. Sydnärke miljö- och byggnämnd samt Nerikes brandkår redovisar tillsammans en positiv avvikelse mot budget till följd av förändrade pensionskostnader. Reservering för underskott hos Sydnärkes utbildningsförbund finns med i utfallet.

Ekonomienheten redovisar ett positivt utfall mot budget som motsvarar 0,9 mnkr för helåret, vilket främst beror på lägre lönekostnader till följd av vakanta tjänster samt att system och konsultkostnader har ett lägre utfall än budget.

HR-enheten (tidigare personalenheten) har ett underskott mot budget som uppgår till 0,8 mnkr.

Avvikelsen beror på att budget för HR-chef saknas samt att utfallet för fackliga företrädare överstiger budget. Även kostnader för friskvård och företagshälsovård är högre än budgeterat.

Internservice redovisar ett positivt utfall mot budget som uppgår till 0,5 mnkr för helåret. Lönekostnaderna kommer inte upp i budgetnivå på grund av sjukskrivningar under året samt vakant tjänst vilket påverkar avvikelsen positivt. Även övriga verksamhetskostnader redovisar låga kostnadsutfall vilket påverkar totala utfallet positivt.

Planeringsreserven har ett positivt utfall mot budget motsvarande 1,1 mnkr för helåret.

Politisk verksamhet redovisar ett underskott mot budget motsvarande 0,3 mnkr vilket främst beror på att kommunstyrelsens arvoden är uppräknade två år utan att hänsyn har kunnat tagits till det i budget. Partistöd har betalats ut under året enligt budget.

Kommunstyrelsen Samhällsutveckling

Kommunstyrelsen Samhällsutveckling redovisar ett utfall på 34,0 mnkr och ett positivt utfall mot budget uppgående till 1,0 mnkr vid årets slut.

Utvecklingsenheten redovisar ett positivt utfall mot budget motsvarande 0,3 mnkr. Den positiva avvikelsen beror främst på att övriga verksamhetskostnader har ett lägre utfall än budget där bland annat posten för elförbrukning är 0,5 mnkr lägre samt att kapitalkostnaderna inte kommer upp i budgetnivå. Även verksamhetens intäkter är bättre än budget. Kostnader för färdtjänst går i stället över budget.

Måltidsenheten redovisar ett underskott mot budget uppgående till 1,0 mnkr. Den största avvikelsen beror på att personalkostnaderna går över budget med 0,8 mnkr. Avvikelsen beror främst på ökade vikariekostnader vid sjukfrånvaro samt kostnader i samband med avslutande av tjänst.

Kultur- och fritid redovisar ett positivt utfall för helåret motsvarande 0,5 mnkr jämfört med budget. Lägre personalkostnader samt lägre lokalhyror till följd av uppsägningen av Kulturens hus påverkar positivt.

Lokal- och miljöservice redovisar ett positivt utfall mot budget motsvarande 0,4 mnkr. Det är framför allt personalkostnaderna som genererar den stora avvikelsen. Vid sjukdom och annan frånvaro har inte vikarier tagits ut utan man har löst frånvaron med befintlig personal.

Integration- och arbetsmarknadsenheten redovisar ett positivt utfall mot budget motsvarande 0,7 mnkr. Ökade intäkter från Migrationsverket påverkar främst det positiva utfallet.

4.2.2 Investeringar

Kommunstyrelsen ledning har för 2025 en beslutad investeringsbudget som uppgår till 3,4 mnkr. Vid årets slut finns det ett utfall på investeringar uppgående till 0,3 mnkr. Projektet med sponten vid Midsommarbadet förväntas färdigställas under våren 2026.

Kommunstyrelsen samhällsutveckling har en total investeringsbudget för 2025 som uppgår till 14,7 mnkr varav 5,9 mnkr är överflyttade medel från 2024. Renoveringen av receptionen har färdigställts under året.

Omfördelning av investeringsmedel har skett under året.

4.3 Verksamhet - Social- och omsorgsnämnden

I kommunfullmäktiges verksamhetsplan för 2024 - 2026 angavs att för att möta de växande behoven av kommunal verksamhet måste kommunen se till att både verksamhet och ekonomi genomsyras av god ekonomisk hushållning i både kort- och långsiktigt perspektiv. Beslutade målområden för verksamheterna var därför inte bara styrande för verksamheterna utan skulle också utgå från kravet på god ekonomisk hushållning.

För att nå de personalpolitiska målen utan att frånga kravet på god ekonomisk hushållning, fortsatte enhetscheferna att löpande justera och anpassa bemanningen till att motsvara aktuella behov. Inom de personalpolitiska målen har verksamheten att balansera tillgängliga resurser, lagstiftning och medarbetarperspektiv. Brukarperspektivet och kvalitetsaspekter ska också beaktas.

När det gäller det verksamhetsövergripande målområdet Sveriges bästa skola och för att stärka barn och ungas uppväxtvillkor bidrog verksamheten bland annat genom ett skolsocialt team. Socialtjänsten utvecklade också sin förebyggande och öppna verksamhet för att fånga upp problem i tidigt skede och för att möta en ny socialtjänstlag som träder i kraft 1 juli 2025. När det gäller hållbarhetsområdet arbetade vuxen- och ekonomienheten på socialtjänsten fortsatt utifrån devisen "arbete i stället för bidrag", med tät klientkontakt för att den enskilde så snart som möjligt uppnå egen försörjning eller sysselsättning. Verksamhetens bidrag till att utveckla samhällsbygget i Laxå kommun handlade bland annat om tät samverkan med civilsamhället runt målgruppen äldre. Samverkan skedde med FUB, inom funktionshinderområdet för att få in även den målgruppens perspektiv på den kommunala verksamheten.

Social- och omsorgsnämnden

Verksamheten har drivits utifrån fastställd budget och grunduppdrag, mot de kommunövergripande målen (se ovan) och utifrån identifierade förbättringsområden inom det systematiska kvalitets- och patientsäkerhetsarbetet.

Förväntad utveckling

Samhällsutvecklingen och de demografiska förändringarna innebär att välfärden står inför stora utmaningar framåt. Vi har en ny socialtjänstlag från 1 juli 2025 som är under uppbyggnad utifrån Laxå:s lokala förutsättningar. För att möta dessa är hälso- och sjukvården i omställning och ett nära samarbete med primärvården är en förutsättning. Det långsiktiga hälsofrämjande och förebyggande arbetet för hela befolkningen blir alltmer angeläget utifrån att vi vet att både ekonomiska och personella resurser inte kommer att räcka till i framtiden. Det kommer att krävas hårda prioriteringar och anpassningar, där vi måste sluta göra vissa saker och börja göra saker på nya sätt.

Samtidigt som omställningen pågår ska vårt grunduppdrag för invånarna omhändertas i en kontinuerlig strävan mot att erbjuda en så god service som möjligt. God intern och extern samverkan och kvalitetsarbete kommer att behöva ges stort utrymme.

2026 års verksamhet kommer att drivas utifrån beslutade budget för social- och omsorgsnämnden, fastställt grunduppdrag och mot de kommunövergripande målen.

4.4 Ekonomi - Social- och omsorgsnämnden

4.4.1 Årets resultat

Social- och omsorgsnämnden redovisar ett underskott med 7,5 mnkr. Utfallet är 180,0 mnkr mot en budget på 172,5 mnkr.

Socialchef och övergripande funktioner redovisar ett underskott med 1 mnkr. Äldreomsorgen redovisar ett underskott med 5,4 mnkr och IFO/LSS redovisar ett underskott med 1,1 mnkr.

Socialchef och övergripande funktioner har högre kostnader för leasingbil, digitaliseringsledare samt

kostnader i samband med avslutande av tjänst. Det finns avvikelser när det gäller MAS/MAR/hjälpmedelstekniker med ett överskott på 0,2 mnkr eftersom SON inte köper in tjänsten hjälpmedelstekniker från april månad.

Verksamheten präglas av höga kostnader för vakanta lägenheter på Björkhagen med 1,2 mnkr mot en nollbudget i år. Avtalet är uppsagt 2024 men utgår först från och med 2027. Inom HSL har det varit stor omsättning av sjuksköterskor. Sju vakanser täcks av ett antal bemanningssjuksköterskor.

Beläggningen på särskilt boende har varit mindre god under andra tertialet efter många avlidna under försommaren. Beslut togs i mars att en somatikavdelning ska omvandlas till demensavdelning. Avdelningen öppnades under september.

Personalkostnader är högre än budget på grund av inlasning av personal och anställning av hjälpmedelstekniker utan budget.

Under våren blev socialtjänsten tvungen att göra flera placeringar, en LVU-placering på SIS-hem, en familjehemsplacering, en placering på HVB och en skyddsplacering (förälder barn). Under sommaren har både LVU-placeringen och skyddsplaceringen upphört för Laxås del vilket medfört minskade kostnader och bättre utfall med betydande belopp.

Köp av konsulentstödda placeringar minskade kraftigt under hösten 2024. Det innebär ett överskott i år på 3,7 mnkr efter avslutade ärenden inom LVU (SIS) och HVB.

Fem externa LSS placeringar varav ett nytt ärende från maj till en kostnad av 5 400 kr/dygn ger ett underskott på 3 mnkr.

Budgeten för försörjningsstöd höjdes med 0,8 mnkr till 3,1 mnkr, jämfört med 2024. Utfallet är 3,0 mnkr vilket är 0,1 mnkr bättre än budget.

Personalkostnaderna är totalt sett högre än budget med 6,0 mnkr för år 2025.

Planeringsreserven utnyttjades fullt ut under året med ett utfall på 0,8 mnkr.

4.4.2 Investeringar

Beslut finns att genomföra reservkraft till Ramundergården utan budget. Utfallet för projekt Tivedsvägen etapp 3 är eftersläpande kostnader från LaxåHem från underleverantörerna. Återbruket beräknas flytta till gamla biblioteket under hösten 2026 och därför kommer investeringsmedlen flyttas över till år 2026.

4.5 Verksamhet - Barn- och utbildningsnämnden

Verksamheten omfattar:

Förskolorna Jordgubben, Lindåsen och Saltängen samt Junibacken och Tived med pedagogisk omsorg för åk 1 - 6.

Saltängsskolan F-3 med fritidshem och Finnerödja skola F-6 med fritidshem. Centralskolan, grundskola åk 4 - 9 med fritidshem åk 4 - 6 och anpassad grundskola åk 1 - 9 med pedagogisk omsorg för anpassad grundskola åk 1 - 6.

Övergripande verksamhet inom barn- och utbildningsnämndens verksamhetsområde.

Öppen förskola i samverkan med social- och omsorgsnämnden.

Verksamheten gick in i 2025 med budget i balans efter åtgärder för kostnadsminskningar samt tillfälligt budgettillskott men årets resultat visar ett underskott. Antalet barn och elever har fortsatt att minska. Renovering av skolgård samt återstående klassrum på Saltängsskolan har genomförts, liksom ombyggnation av anpassad grundskola.

Arbetet mot barn- och utbildningsnämndens mål och verksamhetens prioriterade utvecklingsområden fortsatte. Arbetet med kollegialt lärande fortsatte, liksom utvecklingen av tillgängliga lärmiljöer och pedagogisk kontinuitet, där temat var fysiska lärmiljöer och därefter gick vidare mot sociala lärmiljöer. Även pojkars måluppfyllelse fortsatte att vara i fokus. Analysen av förskolornas och skolornas elevhälsokompetens fortsatte.

Verksamheten bjöds åter in att föreläsa för lärarstudenter vid Örebro universitet om arbetet med systematiskt kvalitetsarbete och kollegialt lärande i praktiken. Spridningskonferenser för det kollegiala lärandet hölls i förskolan respektive grundskola och anpassad grundskola och en pedagogisk mäsä genomfördes för första gången.

Även utvecklingen av digitala lärmiljöer fortsatte, och verksamheten lämnade Googlemiljön för Microsoftmiljön samt bytte lärplattform och elevregister.

Andelen elever med hög, problematisk skolfrånvaro fortsatte att minska. Det skolsociala teamets arbete fortsatte att utvecklas och elevhälsochef har föreläst för intresserade grannkommuner om detta. Arbetet inriktades främst på skolfrånvaro och normbrytande beteende samt föräldrastöd. Tematiska föräldramöten, där polisen föreläste om kriminalitet bland unga, genomfördes.

Medarbetarna fick fördjupad utbildning i hot och våld (PDV), och en beredskapsplan för allvarliga situationer med hot och våld togs fram i enlighet med ny lagstiftning.

Sjukfrånvaron fortsatte att minska och låg tydligt under kommungenomsnittet.

4.6 Ekonomi - Barn- och utbildningsnämnden

4.6.1 Årets resultat

Barn- och utbildningsnämnden redovisar ett underskott mot budget på 0,9 mnkr för året. Utfallet per den 31 december uppgår till 122,5 mnkr och årets budget uppgår till 121,6 mnkr. Det negativa resultatet beror främst på högre personalkostnader än budgeterat.

Utfallet för intäkter och bidrag är 2 mnkr bättre än budget. Verksamheten har beviljats mer medel från Skolverket, bland annat för bidragen stärkt kunskapsutveckling och kvalitetssäkrande åtgärder i förskolan. Verksamheten har också erhållit bidrag som inte är budgeterade, bland annat bidrag för inköp av läroböcker och litteratur samt medel för psykisk hälsa. Intäkten matchas i de flesta fall av motsvarande kostnad. Intäkten för barnomsorg överstiger budget. Återsökta medel från Migrationsverket har minskat och vid årets slut är intäkten 2,1 mnkr lägre än budget. Orsaken är minskat barn- och elevantal.

Personalkostnader är vid årets slut 2,9 mnkr högre än budget, vilket beror på en felaktig inmatning i budget men också på en förändrad resursfördelningsmodell inom anpassad grundskola. Kostnader för sjukskrivningar och vikariekostnader påverkar också.

Den interkommunala ersättningen till andra kommuner/bidrag till enskild huvudman överstiger budget med 1,2 mnkr. I jämförelse med föregående år har kostnaden ökat med 0,9 mnkr. Interkommunal ersättning är svår att budgetera och prognostisera, då förutsättningarna är svåra att påverka och kan förändras väldigt snabbt.

Utfallet för övriga verksamhetskostnader är 0,5 mnkr lägre än budget, vilket till stor del beror på att kostnaderna för skolskjuts har minskat. Kostnadsminskningen beror på lägre pris per km, färre elever och att busskortet är borttagna på grund av indragna busslinjer. Utfallet för lokalkostnader och måltider är i nivå med budget.

Planeringsreserven redovisar ett överskott mot budget på 0,5 mnkr. Utfallet på 0,1 mnkr avser kostnader för taklyftar inom anpassad grundskola.

4.6.2 Investeringar

Total investeringsram för 2025 uppgår till 5,7 mnkr och utfallet för året uppgår till 1,1 mnkr. Verksamheten har köpt in smart boards, installerat bommar vid Centralskolan, investerat i nytt elevregister och ny lärplattform samt renoverat klassrum och köpt in möbler till förskolor. Budgeten har inte förbrukats i sin helhet då några av projekten kommer att belasta kommunfastigheters investeringsbudget.

4.7 Intern kontroll

4.7.1 Kommunstyrelsen

Granskningsområde	Metod	Resultat	Åtgärd
Avtalstrohet	Stickprovskontroll av 10 handlingar.	6 av 10 hade avtal övriga 4 saknar avtal.	Fortsätta påminna verksamheterna att endast utnyttja avtalsleverantörerna.
Avslut användare/behörighet Visma	Ny från 2024. Fakturor ligger i brevlådor utan åtgärder, uppdaterad från hösten 2024 i samband med ny leverantörsreskontra.	Den nya leverantörsreskontran ger en bättre överblick på vad som finns kvar så att ohanterade fakturor minskar.	Mail skickas ut till personer med fakturor i brevlådor att det finns fakturor att hantera. Mail har även skickats ut i samband med bokslut.
Rutiner för behörighetshantering i IT-system finns upprättad. Kontroll att rutinen följs. Kontroll av avslutad användare.	Granskning rutiner. Stickprovskontroller inom övergripande system.	Genomförd granskning av fyra övergripande system visar att det finns rutiner men att dessa behöver ses över. Genomförda stickprov visar att behörigheter avslutas då medarbetare slutar.	Översyn av rutiner ska genomföras 2026.
Rutin och checklista för avslut av anställning finns upprättad. Kontroll att rutinen följs.	Granskning rutiner. Stickprovskontroller.	En checklista har tagits fram och kommunicerats ut till samtliga chefer.	Kontroll att rutinen följs planeras till 2027.
Informationssäkerhet/G DPR	LIS (ledningssystem för informationssäkerhet) finns upprättad. Medarbetare genomfört grundutbildning informationssäkerhet.	Ledningssystem finns upprättat. Alla kommunens medarbetare har genomfört grundutbildningen DISA	Fortsatt arbete med att påminna och utbilda medarbetare kommer att krävas.
Attest- och utanordningsreglemente	Stickprov t ex rekvisitionshantering, förändringar i attestnivåer och personer	Stickprov av attestnivåer har skett löpande under hösten i samband med att beslutsattestanter fått signera sitt attestområde digitalt via Verified. Gäller tills vidare om inga förändringar skett	Under början av året görs en genomgång av aktuella användare i ekonomisystemet. Avstämning mot attestområden i ekonomisystemet och mot signerat underlag görs under Q1

Granskningsområde	Metod	Resultat	Åtgärd
Rutiner för bidragsutbetalning.	Kontroll av rutiner	Rutiner finns till stor del upprättade och har kontrollerats. Skriftliga rutiner för vissa bidrag saknas och upprättas. Genomförda kontroller visar att rutinerna följs.	Rutiner där det saknas upprättas 2026.

4.7.2 Social- och omsorgsnämnden

Kontroller utifrån politiskt tagen intern kontrollplan för 2025 är genomförda. För resultat och behov av åtgärder, se tabell nedan:

Granskningsområde	Metod	Resultat	Åtgärd
Rutiner för behörighetshantering i IT-system finns upprättad. Kontroll att rutinen följs. Kontroll av avslutad användare.	Granskning rutiner. Stickprovskontroller inom övergripande system.	En rutin för stickkontroller och behörighet har upprättats.	Ingen åtgärd aktuell.
Avtalstrohet	Stickprovskontroll av 10 handlingar.	Minst 8 av 10 hade avtal, dock två som var äldre.	Fortsätta påminna verksamheterna att endast utnyttja avtalsleverantörerna.
Informationssäkerhet/G DPR	LIS (ledningssystem för informationssäkerhet upprättat). Medarbetare genomfört grundutbildning informationssäkerhet.	Samtliga medarbetare har genomgått utbildning.	Ingen åtgärd aktuell.
Följsamhet till delegationsordning. Kontroll av att beslut fattas av behörig delegat.	För varje tertial slumpas 5 stickprov fram ur diariet. Stickproven ska gälla ärendetyper där det finns beslut som fattas på delegation. De valda besluten jämförs mot delegationslistor.	Granskning utförd 16 juli. Ingen avvikelser.	Ingen åtgärd aktuell.
Att kontrollera följsamhet till lagkravet om utseende av fast omsorgskontakt inom hemtjänsten	För varje tertial tas fem stickprov fram ur journalsystemet.	Stickprov gjorda tertial 2. Avvikelse noterade i dokumentationen av tillsättningen av fast omsorgskontakt.	Analys av resultatet pågår och frågan hanteras av kvalitetsgruppen.

Granskningsområde	Metod	Resultat	Åtgärd
Kontroll av att sjukfrånvaro hanteras enligt rutin och årshjul.	Total i samband med tertiäl, delår och helårsuppföljning.	HR-enhetens rutiner för sjukfrånvarohantering är under revidering med delvis förändrade arbetssätt under hösten 2025.	Ingen åtgärd aktuell utifrån att rutinen är under revidering.

4.7.3 Barn- och utbildningsnämnden

Granskningsområde	Metod	Resultat	Åtgärd
Barnomsorgsavgift - uppföljning reskontra	Stickprovskontroll	251228: Total skuld: 83 108 kr, 19 ligger på långtidsbevakning, 2 har amorteringsplan.	Rutinen för uppföljning av barnomsorgsavgifterna har skärpts, och obetalda avgifter längre tillbaka i tiden har fångats upp för åtgärder. Dock behövs rutinen uppmärksammas och ses över kontinuerligt.
Avtalstrohet	Säkerställer att vi handlar hos korrekta leverantörer och via ramavtal. Stickprovskontroller delår/helår	251228: Under året har stickprov genomförts vid ett flertal tillfällen. Merparten av inköpen genomförda av verksamheterna har skett hos ramavtals leverantörer. Dock har inköp skett utan avtal och dialog med ansvariga för verksamheten har genomförts för att säkerställa att information om att använda sig av korrekta leverantörer framöver ges.	Stickprovskontroll av 10 handlingar per nämnd två gånger under året, för att säkerställa att vi handlar av rätt leverantörer. Stickprovskontroller har genomförts. Merparten av inköpen har skett hos avtalsleverantörer. Där inköp skett utanför ramavtal har motsvarande vara inte funnits att tillgå via avtal.

Rättssäkerhet/GDPR	Rättssäkerhet – GDPR. För att säkerställa att medarbetare i organisationen har kunskap och kännedom om aktuella lagar och bestämmelser som är aktuella inom området.	251228: Utbildning kring informationssäkerhet för all personal har genomförts på APT i alla verksamheter.	Utbildningsinsatser har genomförts kontinuerligt under året. Rutiner för behörighetshandling i IT-system finns upprättad. Kontroll att rutinen följs har genomförts. Kontroll av avslut av användare i syfte att säkerställa att rätt personer har tillgång till våra system har genomförts med gott resultat.
Behörigheter IT-system	Rutiner för behörighetshandling i IT-system finns upprättad. Kontroll att rutinen följs. Kontroll av avslut av användare i syfte att säkerställa att rätt personer har tillgång till våra system.	251228: Kontroll har skett vid stickprov under året. Resultatet visar att alla behörigheter har avslutats som de ska, ex vid anställningens upphörande.	Kontroll att rutinen följs har genomförts. Kontroll av avslut av användare i syfte att säkerställa att rätt personer har tillgång till våra system har genomförts med gott resultat.

4.8 Kommunägda bolag, förbund och gemensamma nämnder

4.8.1 AB Laxåhem

4.8.1.1 Händelser av väsentlig betydelse

Migrationsverket

Under första kvartalet 2025 gick Migrationsverket ur de sista av de 40 lägenheter som man hyrt av Laxåhem under lång tid. Lägenheterna var till stora delar förstörda varvid ersättningsanspråk gjordes gällande från Laxåhem. Totalt krävde Laxåhem Migrationsverket på 3,7 mnkr. Av dessa medgav verket endast 0,9 mnkr som belopp för ersättning. Efter en långdragen process landade man till slut i en förlikning med ersättning på 1,8 mnkr.

Lönesystem

Båda bolagen har under året gått in i nytt lönesystem. Det är en stor modernisering av löneprocessen vad gäller allt från tidsredovisning till ledighetsansökan. Systemet beräknas att på lite sikt effektivisera arbetet med lönehantering något. Arbetet att gå över från tidigare system in i det nya har varit digert, så som det alltid är när system ska bytas ut.

Hyresförhandlingarna

Årets hyresförhandlingar innebar en höjning med 4,2 % från och med 1 januari 2025.

Nya ägardirektiv, bolagsordning samt bolagspolicy.

Under hösten har bolagen inom Laxå kommuns ägarskap fått nya styrdokument. Arbetet påbörjades redan 2024 och har varit en process där bolagen bjudits in att lämna synpunkter och förslag innan kommunen fattat sina beslut. De viktigaste förändringarna är ett förtydligande kring kommunens direktivrätt samt justeringar i de ekonomiska måtetal som styr bolagen och bolagens agerande.

Projekt Mjölnergatan

Under hösten slutfördes upprustningen av Mjölnergatan i Finnerödja vilket pågått under flera år. I fastigheten har energibesparande åtgärder genomförts i form av tilläggsisolering, ny fasad och nya fönster och dörrar, ny ventilation samt ny bergvärmepump.

Projekt Kyrkskolan & Statens Bostadsomvandling

Systerbolaget Laxå Kommunfastigheter har inlett ett samarbete med Statens Bostadsomvandling om projekt Kyrkskolan där Laxåhem inte är inblandat rent tekniskt ännu då fastigheten ägs av Laxå Kommunfastigheter. Dock kommer Laxåhem att bli inblandat i det fall projektet blir verklighet, varvid detta ändå utgör en väsentlig händelse. Huset planeras byggas om till seniorbostäder vilka Laxåhem då kommer att blockhyra av Statens Bostadsomvandling. Under året har projekteringsarbeten inletts.

Avvecklingsbeslut von Boijgatan 16 inklusive skyddsrum

Som en del i Laxåhems omställningsplan behöver bolaget avveckla vissa fastigheter som inte uppfyller moderna krav och inte är attraktiva för hyresgäster. Von Boijgatan 16 A-D är ett sådant hus där kostnaderna att iordningställa och renovera är större än nyttan och vinningen. Efter utredningsarbete har styrelsen fattat beslut om att riva huset och Laxåhem har erhållit avvecklingsbeslut för det i källaren belägna skyddsrummet. Under slutet av året gick en upphandling gällande rivningen ut på annons. Rivningen planeras till kvartal 2-4 2026.

ROT-renovering von Boijgatan 18B

Även detta projekt är en del av Laxåhems strategiska arbete för att bättre erbjuda produkter som efterfrågas på marknaden. I detta projekt tillskapar bolaget moderna, yteffektiva lägenheter med hög standard till ett vettigt pris. Hittills har det gått utmärkt, allt som renoverats är uthyrt. Under slutdelen av året påbörjades utrivningen av de sista sex lägenheterna för att under början av 2026 färdigställas som tre stycken 4 rum och kök.

4.8.1.2 Översikt över verksamhetens utveckling

Under året har bolagets vakanskostnader fortsatt att öka. Den största enskilda förändringen är Migrationsverkets flytt från Laxå vilket resulterade i ett stort antal vakanta lägenheter. Efterfrågan på bostäder inom kommunen finns främst inom seniorbostäder med god standard och centralt läge, de bostäder bolaget har som uppfyller dessa kriterier är nästan aldrig vakanta. Bolaget har under året fortsatt sitt arbete utefter sin strategiska omställningsplan, ett av arbetena i denna som mynnat ut i konkreta åtgärder är den planerade rivningen av ett hus på von Boijområdet. Ett annat arbete från planen är omvandlingen av lokaler i Kunskapens hus till seniorbostäder genom Statens bostadsomvandling. Bolaget kommer att fortsätta sitt arbete för att ställa om beståndet och möta den efterfrågan på anpassade bostäder som finns. Genom att ha en strukturerad och långsiktig planering kan vakanskostnaderna minska över tid, något som behöver vara bolagets främsta mål.

Måluppfyllelse:

Nytt för året var klart och tydligt uppsatta mål där huvudmålen från affärsplanen spelade huvudroll och sedan kompletterades med mer verksamhetsnära och direkta mål. Dessa har under året följts upp löpande. Separat dokument kring måluppfyllelse kommer att redovisas till ägaren.

4.8.1.3 Förväntad utveckling

Bolagets ledning förväntar sig att kommande år kommer att vara tuffa ekonomiskt. Troligen kommer vakansutmaningen att vara genom överskådlig tid, detta gör den långsiktiga och kloka planeringen av åtgärder helt nödvändig. Många av bolagets hus är byggda på 50- och 60-talet och uppfyller inte dagens krav på tillgänglighet och standard. Att anpassa och bygga om dessa hus är ett enormt arbete som kommer att ta många år att genomföra, i vissa fall kanske det till och med är klokare att bygga nytt istället för att renovera. Bolaget kommer att prioritera underhållsåtgärder och investeringar i det egna beståndet tungt under kommande år, något som kommer att bli positivt för alla bolagets hyresgäster.

4.8.1.4 Ekonomi

Bolaget visar ett positivt resultat med 0,4 mnkr. Detta är något lägre än budgeterat resultat, men fortfarande ett glädjande resultat sett till att totalt 14,4 mnkr använts till underhåll. Det är drygt 9 mnkr mer än den budgeterade underhållskostnaden och ett riktigt styrkebesked sett till vad bolaget klarar av att genomföra och utföra under ett år.

Ekonomi (tkr)	2025-12-31	2024-12-31
Omsättning	73 152	72 968
Årets resultat	426	542
Eget kapital	19 113	18 686
Soliditet (%)	5,9 %	5,7 %
Likviditet	-4 458	-11 868
Årets investeringar	18 911	27 192

4.8.2 Laxå Kommunfastigheter AB

4.8.2.1 Händelser av väsentlig betydelse

Bolaget har under året gått in i nytt lönesystem. Det är en stor modernisering av löneprocessen vad gäller allt från tidsredovisning till ledighetsansökan. Systemet beräknas att på lite sikt effektivisera arbetet med lönehantering något. Arbetet att gå över från tidigare system in i det nya har varit digert, så som det alltid är när system ska bytas ut.

Nya ägardirektiv, bolagsordning samt bolagspolicy

Under hösten har bolagen inom Laxå kommuns ägarskap fått nya styrdokument. Arbetet påbörjades redan 2024 och har varit en process där bolagen bjudits in att lämna synpunkter och förslag innan kommunen fattat sina beslut. De viktigaste förändringarna är ett förtydligande kring kommunens direktivsrätt samt justeringar i de ekonomiska mätetal som styr bolagen och vårt agerande. Nytt är att utdelning inte får ske från Laxå Kommunfastigheter.

Projekt Kyrkskolan

”Kulturens hus” beläget mitt i centrala Laxå och som tidigare huserat i det som förr var Kyrkskolan, har sedan kommunen lagt ned denna verksamhet varit tomställt. Då kommunen inte längre har behov av lokalerna så är Kommunfastigheter tvungna att hitta ett nytt användningsområde för husen. Då systerbolaget Laxåhem har behov av seniorbostäder inleddes ett samarbete med Statens Bostadsomvandling för att undersöka möjligheterna till en ombyggnad av fastigheten till seniorbostäder. Denna undersökning har nu mynnat ut i ett skarpt förslag där 15 - 16 smarta och trevliga lägenheter kan komma att ta plats i huset. En fantastisk lösning och god utveckling för både bolaget och Laxå som ort.

Projekt Kulturtorget

Under 2024 köptes en fastighet vid centrumtorget i centrala Laxå in. I byggnaden huserar sedan ett antal år kommunal verksamhet. Under 2025 har ett gemensamt projekteringsarbete tillsammans med kommunen pågått samtidigt som bolaget har rivit och påbörjat ombyggnationen. Planen är att kommunens bibliotek, konsthall, fritidsbank, Träffpunkt 18 samt Sydnärkes Utbildningsförbund ska husera i denna byggnad utöver de verksamheter som finns där idag.

Skolutredning

Laxå kommun arbetar med att se över sitt lokalbehov. Det minskade barnantalet pekar mot att det inte kommer att finnas behov av samma mängd skol- och förskolelokaler framåt. Under hösten har bolaget hjälpt kommunen att sammanställa data och fakta kring beståndet samt identifiera möjligheter kring utveckling och avveckling av fastigheter. I nuläget finns inga politiska beslut fattade, men risken finns att kommunen kommer att säga upp främst förskolelokaler.

Uppsägning Hasselfors idrottshall

Idrottshallen i Hasselfors har sagts upp av Laxå kommun. I uppsägningen ges bolaget även uppdraget att finna annan avsättning för fastigheten, alternativt riva den.

Inköp Maskinvägen 6

Under hösten annonserades Länstrafikens tidigare bussgarage på Maskinvägen 6 i Laxå ut till försäljning. Fastigheten ligger strategiskt placerad och har en stor markyta varvid kommunfastigheter konstaterade att man har gemensamma intressen i kommunkoncernen av denna fastighet. Fastigheten har nu förvärvat och planering av nyttjande och eventuell avstyckning pågår. Totalt sett en potentiellt god affär för bolaget och koncernen.

Förbättrat samarbete med kommunen

Under året har kommunens nya samhällsplanerare påbörjat sin tjänst. Denne har en kontorsplats även hos Laxå kommunfastigheter vilket ger en naturlig och förbättrad samordning och dialog rörande den kommunala förvaltningen av kommunens anläggningar. En vinning både för bolaget och för kommunen.

4.8.2.2 Översikt över verksamhetens utveckling

Under året har kommunen fortsatt sitt arbete kring effektiviseringar och kostnadsbesparingar. Som ett led i detta blir även bolaget delaktigt. Utredningar har pågått och kommer att fortsätta pågå ytterligare en tid för att undersöka vilka möjligheter kommunen har till förändringar i sin lokalförhyrning. Detta kommer naturligtvis att påverka bolaget i sinom tid, det är dock ännu för tidigt att gissa vilka konsekvenserna blir, men sannolikt kan bolaget räkna med en minskad omsättning på

de kommunalt hyrda fastigheterna. Som ett led i att bibehålla ett starkt bolag arbetar bolagsledningen aktivt med att undersöka alternativa användningsområden för kommunala lokaler samt förstärka bolagets erbjudande även utanför själva kommunen. Just att hitta andra användningsområden för lokaler är en nyckel för en fortsatt positiv utveckling.

Måluppfyllelse:

Nytt för året var klart och tydligt uppsatta mål där huvudmålen från affärsplanen spelade huvudroll och sedan kompletterades med mer verksamhetsnära och direkta mål. Dessa har under året följts upp löpande. Separat dokument kring måluppfyllelse kommer att redovisas till ägaren.

4.8.2.3 Förväntad utveckling

Kommunen minskar sin hyrda yta, avtalet för Kunskapens hus är uppsagt och löper ut 2027-12-31. Innan dess hoppas bolaget ha fått till en lösning för det aktuella objektet där Statens bostadsomvandling bygger om huset till seniorbostäder som sedan Laxåhem blockhyr. Under året har en lokalutredning för skollokaler pågått, i nuläget är det oklart vad denna mynnar ut i, men det finns risk att ytterligare lokaler tomställs och sägs upp. Under året har även ombyggnationen av det så kallade kulturtorget pågått, en byggnad som bolaget investerar mycket pengar i och som kommunen hoppas ska bli en ny samlingspunkt i samhället. Genom ett aktivt arbete och att hitta nytta för lokalerna kan bolaget bibehålla en sund och god ekonomi.

4.8.2.4 Ekonomi

Årets resultat totalt för bolaget var 1,4 mnkr mot budget 0,7 mnkr. Gata-Parks resultat mot budget var ett överskott med 0,9 mnkr. Avvikelsen mot budget beror till största delen på att år 2025 har varit ett mycket humant år vad gäller snö och halkbekämpning. Lite oövertid och i stort sett ingen externt köpt snöröjning har utmynnats i att skötselkostnader inklusive personal har gått plus 0,8 mnkr mot budget. Fastighetssidans resultat mot budget var plus 0,1 mnkr före bokslutsdispositioner, efter bokslutsdispositioner var resultatet minus 0,1 mnkr. Bolaget har på fastighetssidan även utfört mer underhåll än budgeterat med 2,7 mnkr.

Ekonomi (tkr)	2025-12-31	2024-12-31
Omsättning	58 605	52 329
Årets resultat	1 441	436
Eget kapital	28 350	27 126
Soliditet (%)	19,8 %	18,9 %
Likviditet	5 112	5 164
Årets investeringar	10 473	10 237

4.8.3 Laxå Vatten AB

4.8.3.1 Händelser av väsentlig betydelse

Drift/driftsprojekt

Under 2025 har bolaget utfört ledningsförnyelse samt renovering av en pumpstation, men även ett visst byggnadsunderhåll.

Va-taxan

Taxan höjdes med 3,5 % under 2025. Under året har bolaget beslutat att höja Va-taxan med 7 % för 2026. Taxan höjs för att finansiera nya investeringar på anläggningarna och ledningsnätet.

Kriget i Ukraina

Bolaget kan fortfarande se en viss påverkan av kriget i Ukraina. Det handlar om fortsatt höga

materialpriser. När det kommer till leveranstider på material, så har leveranstiderna fortsatt att minska något under 2025. Laxå Vatten ser fortsatt över lagerhållning av kritiskt material och komponenter.

Personal

Laxå Vatten hade vid årets utgång 9 heltidsanställda. Under året har en drifttekniker sagt upp sig och en ny har rekryterats.

Miljöpåverkan

Bolaget bedriver tillståndspliktig verksamhet enligt miljöbalken. Anmälningssplikten avser bolagets VA-anläggningar. Laxå Vatten AB har också krav på att följa Livsmedelsverkets förordning för dricksvatten.

4.8.3.2 Översikt över verksamhetens utveckling

Laxå Vatten står inför stora investeringar, bland annat ledningsförnyelse samt reinvesteringar i vatten- och spillvattenanläggningar. På grund av rådande säkerhetsläge kommer uppgradering av säkerheten runt om våra anläggningar att ske succesivt.

Va-taxan kommer att justeras årligen för att kunna svara upp mot de planerade investeringar.

Måluppfyllelse:

Laxå Vatten bedömer att resultat och verksamhet uppfyller de ändamål som anges i kommunens ägardirektiv, förutom soliditetsmålet på 15 %. Soliditetsmålet är svårt att uppnå eftersom bolaget står inför stora investeringar vilket gör att belåningen ökar.

Bolaget arbetar för en långsiktighet inom VA-området, följer finanspolicy och samarbetar med kommunen i de tjänster där så är möjligt. Bolagets verksamhet sker på ett miljövänligt och ekonomiskt sätt.

4.8.3.3 Förväntad utveckling

Arbete med den långsiktiga planen för VA-verksamheten pågår ständigt och uppdateras efterhand. Laxå vatten arbetar med att ta fram en långsiktig plan för taxeutvecklingen, med målet att få en god överblick över taxeutveckling kopplat till kommande investeringar i bolaget. Planen kommer att ge bolaget goda förutsättningar för framförhållning och möjlighet att informera bolagets kunder i god tid om kommande justeringar.

Underhållsskulden är fortsatt stor och bolaget måste investera stora medel i ledningsnätet för att kunna upprätthålla den önskade takten på ledningsförnyelsen.

4.8.3.4 Ekonomi

Resultatet för helåret uppgår till 0 mnkr. VA-verksamheten är avgiftsfinansierad i enlighet med självkostnadsprincipen enligt Lag (2006:412) om allmänna vattentjänster (LAV).

Prognosen för 2026 ser relativt god ut. Priser på material har stabiliserats, men dock på en högre nivå än normalt. Trots den högre prisnivån på material, så kan planerade investeringar och reinvesteringar fortsätta enligt plan.

Implementering av nytt styr- och övervakningssystem för verksamhetens anläggningar fortgår. Under 2025 har ledningsnätet förnyats med cirka en kilometer spillvattenledning och 900 meter dricksvattenledning. Även en större säkerhetsuppdatering har utförts på en av bolagets anläggningar.

Ekonomi (tkr)	2025-12-31	2024-12-31
Omsättning	22 187	22 917
Årets resultat	27	0
Eget kapital	3 983	3 957
Soliditet (%)	13,0 %	15,0 %
Likviditet	4 204	3 796
Årets investeringar	7 469	1 302

4.8.4 LaxåVärme AB

4.8.4.1 Händelser av väsentlig betydelse

Projekt

I maj 2025 togs första spadtaget för en ny flis/grot panna.

Pannan är tänkt att ersätta befintlig panna 1.

Nya pannan kommer färdigställas under andra kvartalet 2026. Den nya pannan kommer kraftigt minska bolagets utsläpp till luft, vilket kommer gagna Laxå kommuns invånare.

Bolaget har under andra och tredje kvartalet 2025 fokuserat på förberedande arbete för nya pannan, som omläggning av befintliga ledningar på egen mark. Bolaget har under 2025 haft 0 akuta driftstopp och endast 1 planerat för omläggningen av fjärrvärmen. Innan årets slut har den nya pannbyggnaden tätt hus det vill säga tak och fasad. Färdigställandet av panna och kringutrustning pågår och beräknas vara klart till juni 2026.

Drift

Under 2025 har biobränsle använts med 97,40% (98,60) och olja 2,60% (1,40).

Såld energi under 2025 var 25,40 GWh (27,75), energiindex för perioden var 90,60%, vilket innebär att det har varit ca 9,40% varmare än normalåret.

Fjärrvärmes taxan

2025-01-01 höjdes fjärrvärmes taxan på grund av kraftigt ökade biobränslepriser.

Taxan höjdes med 9% för de fasta avgifterna och 9% för de rörliga avgifterna.

Bolaget har under 2025 beslutat att höja fjärrvärmes taxan 2026 med 2% på fasta delen och 16% på rörliga delen av taxan.

Kriget i Ukraina

Bolaget har drabbats av ökade kostnader till följd av kriget i Ukraina. Det handlar om kraftigt ökade bränslepriser och materialpriser. I spåren efter bojkottningen av Ryssland har det även uppstått brist på biobränsle. Bolaget har tidigare kontrakterat 7 500 ton briketter per år. 2023, 2024 och 2025 gick det endast att kontraktera cirka 6 000 ton, vilket har lett till ett underskott på 1 500 ton som fått täckas upp med mer pelletseldning. Detta kommer även påverka 2026 i stor utsträckning. Leveranstider på material har ökat stort, Laxå Värme måste öka lagerhållningen av kritiskt material och komponenter.

Personal

Inga personalförändringar under 2025.

LaxåVärme hade vid årets utgång fyra (4) heltidsanställda samt två (2) intermittert anställda för beredskapstjänstgöring.

Miljöpåverkan

LaxåVärmes verksamhet är beroende av den tillståndspliktiga verksamhet enligt miljöbalken som bedrivs i pannanläggningen och de tillstånd som begränsar utsläpp av rökgasemissioner.

Sydnärke miljö- och byggnämnd och Naturvårdsverket är tillsynsmyndigheter.

4.8.4.2 Översikt över verksamhetens utveckling

LaxåVärme kämpar med lönsamheten på grund av de kraftigt ökade biobränslepriserna. Bolaget beslutade i september 2024 att ersätta brikettpanna 1 (som är 30 år) i stället för att investera i pannan på grund av rådande priser på förädlade biobränslen. Brikettpriset har ökat med 116% i efterspelet av kriget i Ukraina och det världspolitiska läget. Pellets är ett större bränsle som går att sälja i hela Europa vilket lett till att många sågverk skiftat ben från briketter till pellets, det gör att det råder brist på briketter. Priset på förädlade biobränslen (briketter och pellets) gör att bolaget skulle göra en kraftig förlust 2025 men för att täcka denna förlust har bolaget avyttrat utsläppsrätter.

Måluppfyllelse:

LaxåVärme bedöms uppfylla verksamhetskrav och de ändamål som anges i kommunens ägardirektiv. Bolaget når för närvarande inte målet om en soliditet på 35%. Detta till följd av föregående års negativa resultat och den ökade belåningen för investeringen i den nya pannan. Bolaget arbetar för en långsiktighet inom energiproduktion, följer finanspolicy och samarbetar med kommunen i de tjänster där så är möjligt. Bolagets verksamhet sker på ett miljövänligt och ekonomiskt sätt.

4.8.4.3 Förväntad utveckling

Bolaget står inför stora förändringar, På grund av rådande priser på förädlade biobränslen har bolaget handlat upp en flis/grot panna. Den nya pannan kommer att kraftigt förbättra bolagets utsläpp till luft. Pannan kommer även trygga fjärrvärmeproduktionen i Laxå. På sikt kommer det nya bränslet skapa en bättre bränsleekonomi. Det kommer att vara en inkörningsperiod om cirka 2 år för att succesivt lära sig den nya pannan och bränslehanteringen kopplade till den. Bolaget har en pågående digitaliseringsresa, för att få en enklare och bättre administration, där samtliga IT- och OT-system ses över.

4.8.4.4 Ekonomi

Bolagets verksamhet har under räkenskapsåret utvecklats enligt plan och visar ett positivt resultat före bokslutsdispositioner. I enlighet med bolagets redovisningsprinciper och ägarens ekonomiska styrning har årets resultat disponerats genom överavskrivningar, vilket innebär att det redovisade resultatet efter bokslutsdispositioner uppgår till 0 kr. Utan försäljningen av utsläppsrätterna hade bolaget gått med kraftigt underskott.

Investeringen i den nya baspannan förväntas stärka resultatet för 2026. Övergången till ett mer lätthanterligt bränsle optimerar bränsleekonomin och säkrar långsiktig lönsamhet. Även höjningen av fjärrvärmesaxen för 2026 kommer skapa bättre ekonomiska förutsättningar för framtiden.

Investeringar/reinvesteringar

Under 2025 har fokus legat på projektet Flispanna 2025. Projektet fortlöper enligt plan och beräknas tas i drift under andra kvartalet 2026. I projektet har bolaget fått lägga om fjärrvärmerör på egen mark, samt sanerat mark då föroreningar i marken upptäcktes vid provtagning 2024. Upptäckten anmäldes till tillsynsmyndighet och ett åtgärdsprogram togs fram för sanering av marken.

Ekonomi (tkr)	2025-12-31	2024-12-31
Omsättning	34 200	24 842
Årets resultat	0	-4 433
Eget kapital	2 442	2 442
Soliditet (%)	9,0 %	22,0 %
Likviditet	4 664	5 761
Årets investeringar	71 365	975

4.8.5 Sydnärkes Kommunalförbund

4.8.5.1 Händelser av väsentlig betydelse

Ny avfallstaxa för år 2025 beslutades i samtliga medlemskommuner. Nya taxan gällde från 1 januari 2025.

Från den 1 januari 2025 trädde nya krav i kraft gällande separat insamling av textilavfall, som en anpassning till EU:s avfallsdirektiv. Det nya lagkravet omfattade allt textilavfall, inklusive material som är kraftigt nedsmutsat eller blött. Detta innebar stora utmaningar då sådant avfall riskerar att förstöra de textilier som faktiskt kan återbrukas. För branschen som helhet blev konsekvenserna kännbara. Förbundet klarade dock omställningen relativt väl. Den 1 oktober 2025 infördes lättnader i regelverket.

Under inledningen av 2025 genomfördes en omfattande lönekartläggning för att säkerställa en saklig och jämställd lönesättning. Förbundets samtliga befattningar utvärderades utifrån tydliga kriterier såsom ansvar, kompetenskrav och problemlösningsförmåga. Analysen bekräftade att förbundet har en mycket god balans där lönesättningen är fri från könsdiskriminering, med en jämställdhetsgrad på 99 %.

Förbundet gick in på sitt andra år med ansvar för förpackningsinsamling från kommunernas samtliga hushåll. Verksamheten, som omfattar allt från kärltömning och städning till inköp av behållare, har fungerat enligt plan. Dialogen med bostadsbolag och bostadsrättsföreningar har inletts, men arbetet fortsätter med målsättningen att samtliga lägenheter ska ha tillgång till fastighetsnära insamling (FNI) senast vid utgången av 2026.

Under året har kartläggningen av interna processer övergått i praktisk tillämpning genom nya rutiner. Förändringstakten har anpassats omsorgsfullt för att trygga personalens engagemang och arbetsmiljö. Kundtjänstavdelningen har hanterat en exceptionell arbetsbelastning, främst drivet av införandet av den nya taxan i början av året.

4.8.5.2 Översikt över verksamhetens utveckling

Förbundets intäkter har ökat sedan föregående år med anledning av taxehöjningen och nya taxekonstruktionen. Avskrivningskostnaderna har ökat något till följd av investeringar i containrar till återvinningsstationerna. Soliditeten har ökat 2025 jämfört med tidigare år och låneskulden minskat i samma takt likt tidigare år.

Måluppfyllelse

Förbundet har jobbat aktivt med att konkretisera målen. Vissa av de utpekade målen har visat sig svåra att beräkna eller kostsamma att mäta. Vissa mål har också täckt samma områden och inte bidragit med avgjord ny information. Målen ska vara ambitiösa och eftersom de är nya har det varit problematiskt att hitta rätt nivå.

Avfallshanteringsmålen påverkas kraftigt av utfallet för deponi vilket blev mer komplicerad att lösa än planerat, även målgruppen inom service har sin lösning i kommande byte av kundhanteringssystem som möjliggör för "egna sidor" funktionalitet.

Angående personalnöjdhet har samtliga anonyma personalundersökningar visat på att merparten har en positiv känsla (80%), de är stolta (90%), anser att arbetsplatsen är jämlikt (90%) och känner sig trygga (70%).

11 indikatorer når målet, 2 är delvis uppfyllda och 5 har ej nåtts. Vår samlade bedömning är att förbundet delvis uppfyller målen kring god ekonomisk hushållning.

4.8.5.3 Förväntad utveckling

Övertagandet av förpackningsinsamling kommer snart att förflyttas närmare konsumenternas bostad (FNI = Fastighetsnärainsamling). I dagsläget är det svårt att förutse om de lagstiftade bidragen kommer att täcka de ökade kostnaderna. Förbundet har under hösten 2025 genomfört en testperiod av den valda färgsorteringen i delar av Lekeberg för att utvärdera och optimera upplägget. Planen är att utrullning kommer påbörjas under hösten 2026.

Den snabba kopplingen mellan förbundets bilar och kundtjänst har skapat en tryggare hantering av kundärenden. Återstående arbete med att automatisera systemen kräver ett byte av system vilket är ett omfattande förändring inte bara för förbundet utan även för kundorganisationer (ägarkommunernas VA organisation).

Behov av ett upphandlingsstöd har tydligt framträtt under våren, stödet kommer att behöva köpas externt för de projekt som måste färdigställas under hösten.

De senaste åren har flera lagkrav på avfallshanteringen tillkommit. Det är stora omställningar som gjorts och som görs. Förbundet behöver få en ekonomi i balans där självkostnadsprincipen ska gälla. Inför år 2025 höjdes därför avfallstaxan i samtliga kommuner. Tidigare taxa hade en kostnadstäckning mellan 68%-75%. Vid taxehöjningen gjordes även en ny taxekonstruktion, grundavgiften lades på varje enskild fastighet i stället för att det var kopplat mot sopkärlet. Detta medförde att förbundet under år 2025 hade betydligt högre intäkter än budgeterat då flera abonnenter tidigare inte betalt den avgift de skulle ha gjort. Förslag till ett avdrag på 2026 års taxa kommer presenteras för direktionen i januari 2026.

4.8.5.4 Ekonomi

Fastställd helårsbudget för 2025 var 1,7 mnkr. Resultatet för 2025 visar en positiv avvikelse mot budget med 15 mnkr. Intäkterna blev 10,4 mnkr högre än budgeterat och kostnaderna blev 4,6 mnkr lägre än budgeterat.

Den positiva intäktsavvikelsen beror på att intäkterna var lågt budgeterat, också till följd av den nya taxekonstruktion där fler abonnenter hittades som inte betalt tidigare. Den positiva kostnadsavvikelsen beror till stor del på lägre kostnader för omhändertagandet av avfall med lägre avgifter för transport och förbränning. Även lägre dieselpriser och uteblivna inköp kopplat till fastighetsnära insamling, som har skjutits framåt i planeringen, är bidragande orsaker.

4.8.6 Sydnärkes utbildningsförbund

4.8.6.1 Händelser av väsentlig betydelse

I januari kom de sista domarna från Migrationsverket i de ärenden som förbundet haft sedan 2017. Dessa domar gäller ifall förbundet haft rätt till de extraordinära utbildningskostnader för asylsökande elever som förbundet sökt för under perioden 2017 - 2021. Förbundet har nekats ersättning från Migrationsverket för de extraordinära utbildningskostnaderna. Besluten är överklagade.

Våldsdådet på Campus Risbergsga i Örebro (vuxenutbildning) i februari 2025 påverkade känslan av trygghet på förbundets vuxenutbildning, som under våren var belägen på Östra Storgatan 13. Det resulterade i ett beslut att Allévux skulle ha en säker skola och entrén låstes, Alléskolan har varit en säker skola sedan 2021.

Den 10 februari avslutade förbundsdirektör Thomas Karlsson sin tjänst och under våren 2025 har HR- och IT-chef, Elsa Andersson, varit tillförordnad förbundsdirektör.

Under våren bytte förbundet även ordförande där Therese Andersson ersattes av Andreas Svahn och i

augusti började Zandra Ahkoila som ordinarie förbundsdirektör.

Under våren gick förbundet ur Allévux lokaler på Östra Storgatan 13 och flyttade ner Allévux till Alléskoleområdet. Effektiviseringen innebär en ökad vuxennärvaro i skolans lokaler och att vuxenutbildningen har inkluderats i övriga verksamheten vilket har varit positivt.

I juni gav direktionen förbundet uppdraget att arbeta fram en lokalförsörjningsutredning som skulle vara klar under hösten och innefatta bland annat relevanta nyckeltal och befolkningsprognos för de kommande 10 åren.

Utredningen visar att elevunderlaget de närmaste åren kommer att vara i nivå med dagens, däremot väntas en minskning på sikt då antalet elever i grundskolan minskar kraftigt fram till 2034.

Utifrån utredningen kan det konstateras att det idag finns en viss överkapacitet i förhållande till jämförbara nyckeltal och det antal elever som idag går på skolan. Det är därför av vikt att förbundet aktivt arbetar för att minska lokalytor och optimera lokalutnyttjandet redan nu i och med den förväntade utvecklingen gällande elevunderlaget.

Reformen innebär att examens- och program mål, programstrukturer och ämnesplaner har uppdaterats för att möta framtidens studier och arbetsliv. Ämnesplanerna utformas som sammanhållna ämnen och ämnesbetyg införs. Reformen syftar till att ge eleven längre tid för att utveckla sina ämneskunskaper innan betygssättning och samtidigt ge läraren möjlighet att bedriva undervisning mer långsiktigt. Konkret har implementeringen inneburit en översyn av samtliga program och programstrukturer samt bearbetning av nya ämnesplaner.

4.8.6.2 Översikt över verksamhetens utveckling

Kommunernas resultat har försämrats flera år i rad. Det långsiktiga finansiella handlingsutrymmet har därmed fått stå tillbaka för att hantera tillfälliga kostnadsökningar, inte minst kopplade till pensionskostnaderna. Då förbundet ägs av tre medlemskommuner så påverkar dessa förutsättningar även förbundet.

För de flesta kommuner handlar de demografiska utmaningarna inte längre om att möta ett växande uppdrag, utan om att anpassa verksamheterna till ett förändrat behov. Framför allt påverkas förskola och grundskola, där elevkullarna fortsätter att minska. Långsiktighet och omställningsförmåga blir därför centrala ledord för kommunsektorn framöver. Kommunerna står inför en rad svåra beslut, bland annat att anpassa verksamheter till färre barn och elever.

Medlemsbidragen finansierar cirka 61% av verksamheten. Övriga kostnader finansieras främst via försäljning av skolplatser, därav vikten att locka fler elever till skolan. Verksamheten finansieras även till viss del via statsbidrag.

Kommunpolitiker står inför tuffa beslut kring framtidens skollokaler. Minskande elevunderlag, tomma skollokaler och ekonomiska utmaningar kräver strategiska beslut som balanserar kvalitet, ekonomi och långsiktig hållbarhet. Antalet grundskoleelever minskar kraftigt fram till 2034. Det är den största förändringen i elevantalet i grundskolans historia. Gymnasieverksamheten behöver redan nu börja anpassa sig inför kommande utmaningar och effektivisera sitt lokalutnyttjande i tid.

Måluppfyllelse

Verksamhetsperspektivet handlar om att beskriva att verksamheten är kostnadseffektiv och ändamålsenlig, det vill säga att resurserna används till rätt saker.

På en övergripande nivå bedöms god ekonomisk hushållning vara uppfyllt om:

- minst två av tre ekonomiska indikatorer är uppfyllda
- minst 70 procent av de verksamhetsmässiga indikatorerna är uppfyllda.

De ekonomiska indikatorerna uppfylls till 67%, om man bortser från att del av fordran på Migrationsverket som skrivits ner så följs den av direktionen beslutade budgetramen och

självfinansieringsgraden nås.

Verksamhetsmässiga indikatorer uppfylls till 40%. I ett flertal av indikatorerna avseende personal och elever saknas jämförbara uppgifter vilket påverkar bedömningen av den totala måluppfyllelsen. Större vikt har därför lagts på elevernas faktiska kunskapsresultat. När det gäller indikatorerna kopplade till personal så uppfylls 67%.

Den samlade bedömningen är att måluppfyllelsen i huvudsak är god och att målen för ekonomisk hushållning därmed efterlevs.

4.8.6.3 Förväntad utveckling

Förbundet står inför en period präglad av demografiska skiften, förändrade elevbehov och ett omfattande nationellt reformarbete. Dessa faktorer ställer krav på strategisk anpassning av verksamheten, både organisatoriskt och ekonomiskt, för att säkerställa en hållbar utveckling och fortsatt hög kvalitet.

Förändrade elevbehov och resursallokering

Förbundet ser en trend där allt fler elever har behov av att läsa in grundskoleämnen under sin gymnasietid. Utvecklingen indikerar inte bara en kvantitativ ökning av elever inom introduktionsprogrammen (IM), utan även att genomströmningstiden förlängs. Eleverna behöver stanna längre inom IM innan de uppnår behörighet för nationella program. Detta får direkta konsekvenser för förbundets organisation och ekonomi, då denna undervisningsform är resurskrävande och personaltät.

Parallellt noteras en förväntad ökning av antalet elever till den anpassade gymnasieskolans individuella program. Det ökade elevantalet inom den anpassade grundskolan är en regional trend som pågått under flera år och omfattar hela länet. Detta kommer att medföra kapacitetsutmaningar, särskilt för kommuner som idag saknar egen anpassad gymnasieskola, då behovet av platser förväntas öka markant.

Demografiska skiften och strategisk positionering

På sikt går förbundet mot minskande elevkullar på gymnasiet, en effekt av den demografiska utveckling som förskola och grundskola redan möter. För att möta denna utmaning krävs ett långsiktigt arbete med att anpassa utbildningsutbudet, fördjupa samverkan med externa aktörer och stärka förbundets varumärke.

Målet är att valet att studera inom förbundet ska ses som en självklarhet för regionens ungdomar. Med goda studieresultat, hög personalkompetens och ett brett utbud finns starka argument för förbundets verksamhet, men dessa måste kommuniceras ännu tydligare. Balansgången mellan att upprätthålla god mottagarkapacitet och samtidigt snabbt anpassa verksamheten till nya förutsättningar utgör en central strategisk utmaning.

4.8.6.4 Ekonomi

Förbundets resultat blev ett underskott på -5 mnkr, vilket var 1,5 mnkr bättre än det budgeterade resultatet på -6,5 mnkr. Att utfallet blev bättre än budget kan främst förklaras av att kostnaderna blev lägre än beräknat, detta trots att kostnaderna belastats med 6 mnkr i nedskrivning avseende de sista fordringarna på Migrationsverket.

Medlemsbidrag och interkommunala ersättningar utgör förbundets största inkomstkällor. De interkommunala intäkterna blev lägre än budgeterat till följd av att elevantalet sjönk inför höstterminen. Totalt sett avvek intäkterna mot budget med 12,9 mnkr. Av denna avvikelse avser 6,5 mnkr det budgeterade underskottet enligt direktionens beslut.

Bortsett från denna post avvek intäkterna med 6,4 mnkr mot budget. Detta förklaras till största del av att de interkommunala intäkterna blev 10 mnkr lägre än planerat. Ökade statsbidrag och övriga försäljningsintäkter bidrog dock till att minska den totala avvikelsen.

Personalkostnader stod för 56,5% av den totala kostnaden och interkommunala kostnader för 21%, dessa poster utgör förbundets största kostnadsposter. Personalkostnaderna blev 4 mnkr lägre än budgeterat, dels på grund av vakanser, dels som en följd av den omorganisation och effektivisering som genomfördes inför hösten.

Även de interkommunala kostnaderna understeg budget, vilket hänger samman med intäktssidan (färre elever). Kostnaderna var 7 mnkr lägre än budgeterat, men då intäkterna minskade med 10 mnkr blev nettoeffekten för den interkommunala ersättningen sämre än budget.

Övriga kostnader såsom hyror, förbrukningsmaterial, skolmältider, städ och skolskjuts hade en positiv avvikelse mot budget på 3 mnkr. Det är främst lägre kostnader för förbrukningsmaterial och skolskjuts som bidrar till detta. Gällande skolskjuts kan avvikelsen härledas till "anpassad skolskjuts", där en ny hantering infördes inför höstterminen. Regionen handlägger numera ansökningarna, vilket kan vara en förklaring till kostnadsminskningen.

Direktionen har gett förbundet i uppdrag att nå budget i balans till år 2027. Som ett led i detta har skolorganisationen setts över inför höstterminen 2025. En omorganisation av programmen genomfördes i samband med en rektorsförändring. Syftet med förändringen är att stärka förutsättningarna för en ekonomi i balans.

Parallellt pågår ett omfattande arbete med att effektivisera lokalerna. SFI och vuxenutbildningen flyttade inför hösten till skolområdet och förbundets egna lokaler, vilket möjliggjort uppsägning av externa hyreskontrakt. Dessutom har hyresavtal omförhandlats och en utredning kring en eventuell fastighetsförsäljning har presenterats för direktionen.

Ekonomi (tkr)	2025-12-31	2024-12-31
Omsättning	352 455	346 251
Årets resultat	-5 019	-37 469
Eget kapital	-5 019	-37 469
Soliditet (%)	-2,2 %	-18,4 %
Likviditet	37 613	15 767
Årets investeringar	5 247	4 079

4.8.7 Nerikes Brandkår

4.8.7.1 Händelser av väsentlig betydelse

Den 4 februari 2025 inträffade ett allvarligt våldsdåd på Campus Risbergska i Örebro där tio civila personer samt gärningsmannen miste livet. Händelsen innebar en omfattande och komplex räddningsinsats. Insatsen har utvärderats ur två perspektiv: dels ledningssystemets agerande inom Räddningsregion Bergslagen, dels det skadeplatsnära arbetet. Utvärderingarna visar att insatsen genomfördes på ett tillfredsställande sätt, samtidigt som förbättringsområden identifierats. Under året har etableringen av Station Öster fortsatt. I april 2025 delades Örebrostyrkan organisatoriskt i två stationer, Nasta och Öster, trots att den fysiska flytten är planerad till mars 2026. Rekrytering av personal har genomförts i samband med denna utökning. Arbetet med Räddningstjänst under höjd beredskap (RUHB) har intensifierats. Krigsorganisation har tagits fram för den övergripande ledningen inom Räddningsregion Bergslagen. Kontinuitetsanalys har påbörjats och planering sker för att stärka robusthet, försörjningssäkerhet och samverkansförmåga. Rekrytering har skett till flera centrala funktioner, inklusive ny förbundsdirektör/räddningschef och ekonomichef. Personalomsättningen har varit högre än normalt, delvis till följd av utökad bemanning och organisatoriska förändringar.

4.8.7.2 Översikt över verksamhetens utveckling

Under 2025 har Nerikes Brandkår genomfört viktiga organisatoriska och operativa förändringar. En ny organisation trädde i kraft vid årets början med syfte att tydliggöra ansvar och stärka ledningsstrukturen. Året har även präglats av ett intensifierat arbete med Räddningstjänst under höjd beredskap (RUHB), där planering av krigsorganisation och kontinuitetshantering fått ökad prioritet. Det allvarliga våldsdådet på Campus Risbergsga i februari innebar en omfattande insats och har bidragit till ytterligare utvecklingsarbete inom operativ ledning och samverkan. Jämfört med 2024 har verksamheten gått från implementering och systemanpassning till stabilisering och förbättrad ekonomisk kontroll. Budgetprocess och ekonomisk uppföljning har stärkts, och verksamheten uppvisar ekonomi i balans. Det långsiktiga utvecklingsmönstret visar en organisation som successivt stärker sin operativa kapacitet, fördjupar regional samverkan och anpassar sig till ökade krav kopplade till omvärldsläge och totalförvar, samtidigt som en stabil ekonomisk grund upprätthålls.

Måluppfyllelse:

Målet att investeringar ska finansieras med egna medel är uppfyllt. Inga externa lån har tagits under året. Målet om ekonomi i balans är uppfyllt då nettokostnaden understiger medlemsbidraget. Målet att det egna kapitalet minst ska motsvara självriskan för den största medlemskommunen är uppfyllt. Eget kapital uppgår till 30 mnkr. Personalomsättningen inom Räddningspersonal i beredskap (RIB) uppgick till 7 procent. Detta innebär att målet om att understiga 7 procent uppnåts.

4.8.7.3 Förväntad utveckling

Under 2026 och kommande år kommer arbetet med kontinuitetsplanering, krigsorganisation och totalförvar att fortsätta och fördjupas. Mobilisering av civilpliktiga, utbildningsinsatser samt förstärkt regional och nationell samverkan prioriteras. Etableringen av Station Öster fullföljs under 2026. Detta stärker den operativa förmågan inom förbundets insatsområde. Ekonomistyrningen fortsätter att utvecklas genom kompetenshöjande insatser för budgetansvariga samt vidareutveckling av ekonomisystemets funktionalitet. Sammantaget bedöms Nerikes Brandkår ha en stabil ekonomisk grund, samtidigt som verksamheten står inför ökade krav kopplade till omvärldsläge, robusthet och utvecklad samverkansförmåga.

4.8.7.4 Ekonomi

År 2025 redovisar Nerikes Brandkår ett positivt resultat om 5,1 mnkr, vilket är 5,1 mnkr bättre än budget. Intäkterna uppgick till 44,1 mnkr, vilket överstiger budget med 6,0 mnkr, främst till följd av högre statliga bidrag samt ökade intäkter från utbildnings- och tillsynsverksamhet. Kostnadsbilden har påverkats av omklassificering av hyresavtal till finansiell leasing, vilket medfört ökade avskrivningar och räntekostnader och minskade hyreskostnader. Driftkostnaderna har även ökat inom bland annat material, fordon och skyddsutrustning, där en stor del av kostnader är kopplade till Räddningstjänst under höjd beredskap och finansieras genom statliga bidrag. Finansiella poster uppgick sammantaget till -1,4 mnkr och påverkades främst av pensionsskuldens värdesäkring och räntekostnader.

Ekonomi (tkr)	2025-12-31	2024-12-31
Omsättning	197 222	203 397
Årets resultat	5 054	-4 471
Eget kapital	30 087	21 368
Soliditet (%)	42 %	13,0 %
Likviditet	46 705	12 796
Årets investeringar	2 306	11 428

4.8.8. Sydnärke miljö- och byggnämnd

4.8.8.1 Översikt över verksamhetens utveckling

Under 2025 har nämnden uppvisat ett positivt ekonomiskt resultat jämfört med föregående år, främst till följd av tillfälligt lägre personalkostnader och ett ökat inflöde av bygglovsärenden. Den ökade efterfrågan på bygglov och planläggning utgör en tydlig volymförändring och speglar ett mer långsiktigt högre tryck på bygg- och planverksamheten. Samtidigt har personalbortfall påverkat genomförandetakten inom miljö- och hälsoskyddstillsynen negativt. Införandet av nytt digitalt ärendehanteringssystem och förändringar i lagstiftningen har inneburit kortsiktigt ökad arbetsbelastning men markerar en långsiktig strukturell omställning. Inom geografisk information har den ökade andelen taxefinansierat arbete fortsatt att tränga undan skattefinansierade utvecklingsinsatser.

4.8.8.2 Händelser av väsentlig betydelse

Under hösten 2024 meddelade Lekebergs kommun att de påbörjat ett arbete för att utreda möjligheterna att överta ansvaret för nämndens verksamhetsområden och därmed driva verksamheten i egen regi. I juni 2025 fattade kommunfullmäktige i Lekebergs kommun det formella beslutet att avsluta samarbetet med Askersund och Laxå. Beslutet innebär att Lekebergs kommun från och med årsskiftet 2026/2027 kommer att ta över sin del av verksamheten inom nämndens tidigare ansvarsområden och bedriva detta i egen regi.

Som ett led i att möta den förändrade situationen och säkerställa att kommunen har en hållbar och effektiv organisation även framöver, har Askersunds kommun under våren 2025 genomfört två strategiska utredningar med hjälp av extern konsult. Den första utredningen har haft fokus på att analysera och utveckla kommunens stödprocesser, med särskild tonvikt på effektivisering och förbättrad intern samverkan. Den andra utredningen har inriktats på kommunens samhällsbyggnadsprocesser och har resulterat i en genomgripande översyn av den organisatoriska strukturen. En av de mest centrala konsekvenserna för nämndens verksamhet av denna utredning är förslaget att utveckla den nuvarande förvaltningen Samhällsbyggnad Sydnärke. I dess ställe kommer samhällsbyggnadsverksamheten att organiseras i ett kommunövergripande bredare samhällsbyggnadskontor. Syftet med denna förändring är att skapa en mer samlad och kraftfull organisation som bättre kan möta framtidens behov och förutsättningar. Under hösten har ett arbete med att bygga upp denna nya organisation genomförts. Parallellt med detta förs även diskussioner med Laxå kommun kring former för fortsatt samarbete.

4.8.8.3 Förväntad utveckling

Flera pågående och föreslagna förändringar på nationell och lokal nivå påverkar nämndens framtida förutsättningar. En statlig utredning föreslår att ansvaret för livsmedelskontrollen flyttas från kommunerna till statliga myndigheter från 2028, vilket kan minska kommunernas ansvar och personalbehov men har mött kritik för risker kopplade till minskad lokal närvaro, ökad sårbarhet och orealistisk tidsplan. Samtidigt har SKR presenterat ett förslag om efterhandsdebitering inom miljöbalkstillsynen, vilket kan leda till intäktsbortfall och försvårad kompetensförsörjning, särskilt för mindre kommuner.

Inom byggområdet har nya byggregler och förändrad plan- och bygglag införts med syfte att förenkla regelverket, men brist på vägledning och övergångsbestämmelser innebär ökad osäkerhet, risk för konflikter samt ett skifte från bygglov till ökad tillsyn med minskade intäkter som följd. Parallellt skapar organisatoriska förändringar, där Lekebergs kommun aviserat utträde ur den gemensamma organisationen och Askersunds kommun planerar en större omorganisation, betydande osäkerhet kring verksamhetens omfattning, kompetens och långsiktiga planering.

Måluppfyllelse

Av nämndens 14 mål så är 4 mål helt uppfyllda, 4 uppfyllda i hög grad, 5 delvis uppfyllt och 1 ej uppfyllt. För en detaljerad redogörelse se förvaltningens eget årsbokslut.

4.8.8.4 Ekonomi

Samhällsbyggnad Sydnärke visar ett positivt helårsresultat om 3 mnkr, totalt för samtliga tre medlemskommuner. Laxås andel av överskottet uppgår till 0,6 mnkr. Resultatet påverkas positivt av att intäkterna för bygglovsavdelning överstiger budget, att miljöavdelningen visar ett överskott till följd av vakanser/annan frånvaro samt av en allmän återhållsamhet inom hela förvaltningen.

4.8.9 Sydnärkes it-nämnd

4.8.9.1 Händelser av väsentlig betydelse

2025 har varit ett år av förändringar och förbättringar för IT-förvaltningen. IT-förvaltningen började med en tydlig målsättning att prioritera pålitlig och säker IT-drift med hög servicekvalitet.

För att höja servicenivån genomfördes flera viktiga åtgärder under året. Ett modernt ärendehanteringssystem infördes med funktionalitet för systematisk uppföljning av användarnöjdhet. Under hösten ersattes dessutom den externa service desken med en intern funktion för att stärka användarstödet.

Säkerhetsarbetet har varit prioriterat genom hela året och omfattat flera dimensioner bland annat implementerades nya brandväggar som både förstärker säkerhetsskyddet och genererar kostnadsbesparingar för kommunerna. Driftssäkerheten har stärkts genom flera tekniska åtgärder.

Under året har flera omfattande migreringar genomförts. Bland annat har verksamhetsområdet utbildning i Laxå övergått från Google/ Chromebook till Microsoft 365 och PC.

4.8.9.2 Översikt över verksamhetens utveckling

Under 2026 fokuserar IT-förvaltningen på att fortsätta stärka IT-samarbetet med medlemskommunerna genom fortsatt etablering och samverkan enligt samverkansmodellen för digitala tjänster. Under året prioriteras även livscykelhantering av nätverk och servrar, införande av IT-säkerhetstjänster samt effektivare livscykelhantering av klienter och telefoner. Detta skapar en mer sammanhållen och säker IT-miljö där verksamheterna får stabilare infrastruktur, starkare säkerhet och bättre kontroll över sina digitala tjänster.

4.8.9.3 Ekonomi

Årets resultat för Sydnärkes IT-nämnd visar ett underskott med -1,5 mnkr. Nämnden budgeteras och redovisas som en enhet, där eventuellt över- eller underskott fördelas mellan medlemskommunerna. Underskottet för 2025 fördelas ut enligt nyckeln för invånarantal och läggs på första fakturan 2026. Laxås del av underskottet uppgår till 0,2 mnkr.

4.8.10 Taxe- och avgiftsnämnden

Kommunfullmäktige i Hallsberg, Laxå och Lekebergs kommuner beslutade under år 2003 att inrätta en gemensam nämnd för taxe- och avgiftshantering inom äldreomsorg och LSS med start den 1 november 2003. Från och med nedanstående datum har följande fyra kommuner tillkommit.

1 juni 2005, Askersunds kommun

1 oktober 2013, Kumla kommun

1 mars 2014, Degerfors kommun

1 oktober 2015, Vingåker kommun

Nämndens uppgifter är att:

- Fullgöra de lagreglerade uppgifter som avtalats såsom inkomstförfrågan, inkomstregistrering, fastställande av avgift, omprövning av avgiftsbeslut, besvärshantering och dokumentation samt även kravhantering. Utöver hemtjänst- och hälso- och sjukvårdsavgifter skall även intäkter för måltider och hyror hanteras.
- Tillämpa de av kommunfullmäktige fastställda taxor samt allmänna bestämmelser, reglementen och dylikt, som ingår i nämndens ansvarsområde.
- Föra kommunernas talan i ärenden som rör den åt nämnden uppdragna förvaltningen.

Taxe- och avgiftsnämnden består av sju ordinarie ledamöter och sju ersättare där varje medlemskommuns fullmäktige har att utse en ordinarie ledamot och en ersättare.

Hallsbergs kommun är värdkommun för verksamheten. Detta innebär bland annat att Hallsbergs kommun är anställningsmyndighet för nämndens personal.

Nämnden följer Socialstyrelsens rekommendationer.

4.8.10.1 Väsentliga händelser

Maxtaxan höjdes 1 januari 2025 från 2 575 kr/mån till 2 642 kr/mån.

E-tjänsten för överföring av uppgifter mellan kommunerna och nämnden utvecklas fortlöpande för att förenkla och säkerställa hanteringen.

Ljusnarsbergs kommun har beslutat att anhålla om att bli medlem i Taxe- och avgiftsnämnden, och kommer bli medlem från och med den 1 januari 2026.

Kumla kommun har beslutat att lämna Taxe- och avgiftsnämnden.

Arbetet fortsätter för utökad systemkompetens hos avgiftshandläggarna.

4.8.10.2 Översikt över verksamhetens utveckling

Taxe- och avgiftsnämnden är ett bra exempel på hur samverkan bedrivs effektivt mellan nu åtta kommuner (från och med 2026 åtta kommuner). Nämndens uppdrag är att hantera beslutade avgifter för vård och omsorg och för personer som omfattas av lagen om stöd och service till vissa funktionshindrade. Under det gångna året har arbetet kretsat kring mottagandet av Ljusnarsbergs kommun som ny medlem i nämnden från årsskiftet, samt anpassning av verksamhetssystemets gränssnitt till Lifecare, samtidigt som fokus ligger på att kunderna i Kumla kommun ska få ett så bra avslut och mjuk övergång som möjligt, då Kumla kommun beslutat att lämna nämnden vid utgången av 2026. Under 2026 har arbetet fördjupats med att tillsammans med kommunerna i Sydnärke upphandla framtidens verksamhetssystem för nämnden. Att arbeta tillsammans i upphandlingen, som en större aktör, gör att kompetens och resurser kan användas över kommungränserna bättre än om nämnden upphandlade själva.

4.8.10.3 Ekonomi

Taxe- och avgiftsnämndens resultat för administrationen för året jämfört med budget är ett underskott på 0,1 mnkr. Taxe- och avgiftsnämndens större intäkter än budgeterat beror på högre licenskostnader för uppgradering till Lifecare under året. Licenskostnaderna har belastats respektive kommun. Underskottet på 0,1 mnkr beror på högre licenskostnader samt högre personalkostnader medan portokostnaderna har blivit något lägre än budgeterat.

4.8.11 Sydnärkes lönenämnd

Lönenämndens uppdrag är att se till att anställda i de sex medlemskommunerna och de två kommunalförbunden får rätt lön och andra ersättningar. Medlemskommunerna som ingår i lönenämnden är Askersund, Hallsberg, Kumla, Laxå, Lekeberg samt Ljusnarsberg. Kommunalförbund som köper tjänster av lönenämnden är Sydnärkes utbildningsförbund samt Sydnärkes kommunalförbund.

Lönenämnden administrerar även pensioner och försäkringar för samtliga medlemskommuner och kunder. Lönenämnden utbildar medarbetare och chefer i hur man hanterar, registrerar och attesterar i lönesystemet.

4.8.11.1 Händelser av väsentlig betydelse

Lönenämnden tillsammans med medlemskommunerna och övriga kunder har under 2025 fortsatt digitaliseringsarbetet. Målet är att minska manuella underlag och även att likställa arbetsprocesserna. Arbetet har inte gått så fort som planerat på grund av en del vakanser under året. Lönenämndens medlemskommuner har sedan tidigare arbetat fram en gemensam målbild och utifrån den har Lönenämnden arbetat fram en verksamhetsplan för 2026. Den övergripande målbilden har brutits ner i delmål och aktiviteter har kopplats till målen. Ett arbete har påbörjats med att ha driften av HR systemet i molntjänst och det kommer att verkställas under 2026.

4.8.11.2 Förväntad utveckling

Lönenämnden går mot en mer och mer digitaliserad löneprocess med allt vad det innebär med e-tjänster och andra digitala lösningar. Löneadministratörsrollen går mer och mer mot att bli en kontroll- och lönekonsumtsroll. När det gäller systemförvaltning går utvecklingen mer mot att integrationer skapas utan manuellt arbete. För att kunna effektivisera i den digitala utvecklingen måste vi likställa löneprocesserna i medlemskommunerna.

4.8.11.3 Ekonomi

Lönenämnden redovisar ett överskott på 1,0 mnkr före resultatet balanserats. Överskottet beror till största del på lägre personalkostnader än budgeterad, framför allt en pensionsavgång som ej ersatts. En annan orsak är att två löneadministratörstjänster varit vakanta del av året. Delar av avvikelsen på övriga kostnader är kostnader som vidarefakturerats medlemskommunerna. Samma summa återfinns i intäkter. Vidare motsvarar differensen mellan intäkter och kostnader den effektiviseringspost som funnits i budget, vilken har jobbats in under året.

4.8.12 Sydnärkes överförmyndarnämnd

Sydnärkes överförmyndarnämnd ansvarar för tillsyn av godmanskap, förvaltarskap och förmyndarskap. Uppdraget omfattar bland annat utredningar, ekonomisk granskning, rekrytering, utbildning av ställföreträdare samt att ge stöd i deras uppdrag. Sydnärkes överförmyndarnämnd är ett samarbete mellan medlemskommunerna Askersund, Hallsberg, Kumla, Laxå och Lekeberg. Överförmyndarkansliet finns i Kumla kommun, som är värdkommun för den gemensamma nämnden.

4.8.12.1 Händelser av väsentlig betydelse

Under första halvåret har verksamhetens fokus varit att granska de årsredovisningar som gode män, förvaltare och förmyndare lämnat in. Den ökade ärendemängden har medfört ett större antal redovisningar att hantera. För att underlätta för ställföreträdare att lämna in korrekta och kompletta redovisningar har verksamheten utvecklat en digital utbildning med kunskapstest samt korta

instruktionsfilmer som visar hur vanliga fel i redovisningen kan undvikas. Detta syftar även till att minska den tid som idag går åt till att hantera felaktiga redovisningar och kompletteringar.

Nämnden har även arbetat fram rutinförändringar för att stärka rättssäkerheten i granskningen. Det har resulterat i att en fördjupad granskning av personlig assistans införs från nästa år, bland annat för att förebygga välfärdsbrott. Dessutom kommer kontoutdrag att begäras direkt från bank i slumpvis utvalda ärenden fortsättningsvis för att säkerställa korrekta underlag. Länsstyrelsen har inspekterat verksamheten och riktar kritik mot nämnden i ett avseende och påpekanden i två avseenden. Med anledning av detta har nämnden vidtagit rutinförändringar. Utöver detta har verksamhetens ärendehantering granskats utan anmärkning.

4.8.12.2 Förväntad utveckling

Till den 1 juli 2026 väntas betydande lagändringar inom överförmyndarområdet. Arbetsuppgifter som tidigare legat på tingsrätten, samt beslutsrätt i vissa frågor, kommer att flyttas till överförmyndaren. Lagändringarna innebär även högre krav på dokumentation och information till ställföreträdare och huvudmän. För att möta dessa krav behöver nya arbetssätt, rutiner, riktlinjer och styrdokument tas fram. Förändringarna väntas leda till ökad arbetsbelastning och behov av ytterligare resurser. Under våren kommer ett omfattande förändringsarbete att genomföras, vilket bedöms bli utmanande och kan påverka handläggningstider samt granskning av årsräkningar.

Det finns ingen tendens till att ärendemängden minskar, och nämnden har över tid sett en ökning av komplexiteten i nya ärenden. Rekrytering väntas därför fortsatt vara en utmaning, och verksamheten behöver fokusera på att både rekrytera och behålla ställföreträdare för att säkerställa att alla huvudmän får den hjälp de behöver.

4.8.12.3 Ekonomi

Överförmyndarnämnden redovisar ett överskott på 46 tkr före resultatet balanserats. Verksamheten har planerats väl efter budget och avvikelsen är liten i förhållande till hela budgeten på drygt 5,5 mnkr. Enligt överenskommelse mellan medlemskommunerna ska resultatet balanseras över till nästkommande år och sedan justeras avvikelsen mellan medlemskommunerna senast sista februari.